



Fiskeriets bruttoindtjening

2006:06

18. årgang *Enhver form for hel eller delvis gengivelse af denne publikation er tilladt med angivelse af Fiskeridirektoratet som kilde* 1. august 2006

1. halvår viser en fremgang i bruttoindtjeningen ved det danske fiskeri på 295 mio. kr. sammenlignet med sidste år. Fremgangen svarer til en forøgelse på 24 %. Den samlede bruttoindtjening var på 1.535 mio. kr. I forhold til sidste år blev de ilandbragte mængder forøget med 19 %. Fremgangen skyldes især et forbedret industrifiskeri, som steg med 183 mio. kr.

Bruttoindtjeningen ved **konsumfiskeriet**, ekskl. blåmuslinger, var 105 mio. kr. højere end i fjor. Bruttoindtjeningen var på 1.115 mio. kr., hvilket svarede til en forøgelse på 10 %. De tilførte mængder blev reduceret med 11 %, og gennemsnitsprisen for konsumlandinger blev forøget med 24 %.

I **industrifiskeriet** blev bruttoindtjeningen på 374 mio. kr. svarende til en forøgelse på 95 % sammenlignet med sidste år. De ilandbragte mængder blev forøget med 37 %, mens gennemsnitsprisen blev forøget med 42 %. Bruttoindtjeningen i fiskeriet efter **tobis** udgjorde 250 mio. kr., hvilket var 138 % højere end sidste år, og de ilandbragte mængder blev forøget med 60 %. Bruttoindtjeningen i fiskeriet efter **brisling** blev forøget med 46 % til 74 mio. kr., mens fiskeriet efter **blåhvilling** udgjorde 49 mio. kr., hvilket var 117 % højere end i fjor.

Mængden af ilandbragte **torsk** var 14 % højere end i fjor. Bruttoindtjeningen ved torskefiskeriet udgjorde 277 mio. kr., hvilket svarede til en fremgang på 15 % i forhold til sidste år. Den gennemsnitlige kilopris steg med 1 % til 15,27 kr./kg. Fra **Østersøen** blev de ilandbragte mængder forøget med 23 %, og bruttoindtjeningen udgjorde 179 mio. kr., hvilket var 18 % højere end sidste år. Gennemsnitsprisen blev på 12,43 kr./kg. mod 12,89 kr./kg. sidste år. Fra **Kattegat/Skagerrak** var bruttoindtjeningen 3 % mindre end sidste år, og udgjorde 39 mio. kr. De ilandbragte mængder blev reduceret med 21 %, og gennemsnitsprisen steg fra 20,76 kr./kg. sidste år til 25,34 kr./kg. i år. Fra **Nordsøen** blev de ilandbragte mængder forøget med 1 %, og bruttoindtjeningen steg med 21 % til 58 mio. kr. Gennemsnitsprisen var på 27,10 kr./kg. mod 22,63 kr./kg. sidste år.

Bruttoindtjeningen ved **rødspættefiskeriet** blev på 147 mio. kr. svarende til en forøgelse på 9 % i forhold til i fjor. Der var en forøgelse i de ilandbragte mængder på 1 %.

I fiskeriet efter **tunge** blev bruttoindtjeningen på 68 mio. kr., hvilket var 15 % højere end i fjor, og de ilandbragte mængder blev reduceret med 1 %. Gennemsnitsprisen blev forøget med 17 % fra 73,89 kr./kg. til 86,46 kr./kg.

Bruttoindtjeningen ved fiskeriet efter **sild** blev på 166 mio. kr., hvilket svarede til en forøgelse på 11 % i forhold til i fjor. Der blev landet 19.000 tons færre sild, svarende til en reduktion

på 24 %. Den gennemsnitlige kilopris steg fra 1,87 kr./kg. til 2,74 kr./kg., svarende til en forøgelse på 47 %.

Bruttoindtjeningen i fiskeriet efter **jomfruhummer** var på 124 mio. kr., hvilket var 5 % højere end sidste år. De ilandbragte mængder blev reduceret med 12 %, og gennemsnitsprisen steg fra 66,10 kr./kg. til 78,28 kr./kg. svarende til en forøgelse på 18 %.

Høsten af **blåmuslinger** var på niveau med sidste år, og bruttoindtjeningen blev forøget med 17 % til 43 mio. kr.

Fiskeriets bruttoindtjening opgjort på regioner ud fra fartøjernes registreringsbogstaver viser, at der i perioden var en fremgang i bruttoindtjeningen i **Vestjylland** på 130 mio. kr. til i alt 634 mio. kr., hvilket svarede til en forøgelse på 26 % sammenlignet med i fjor. Årsagen til fremgangen i Vestjylland skyldes det gunstige tobisfiskeri. I **Nordjylland** blev bruttoindtjeningen forøget med 122 mio. kr. til 534 mio. kr., hvilket svarede til en forøgelse på 30 %. I **Østjylland og Øerne** steg bruttoindtjeningen med 30 mio. kr. svarende til en forøgelse på 13 %. Bruttoindtjeningen udgjorde i alt 257 mio. kr. På **Bornholm** steg bruttoindtjeningen med 13 mio. kr. til 109 mio. kr., svarende til en forøgelse på 14 % i forhold til i fjor. Fratrækkes bruttoindtjeningen ved rejefiskeri i grønlandske farvande var forøgelsen på 2 % i bruttoindtjeningen for bornholmske fartøjer.

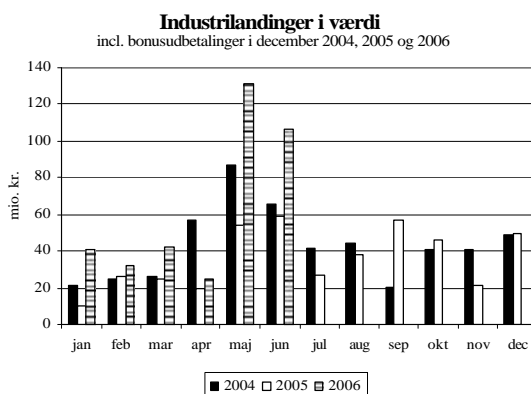
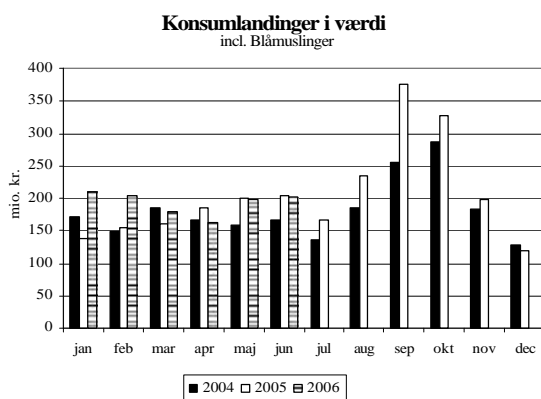
Fiskeriets bruttoindtjening opgjort på farvande viser, en fremgang i indtjeningen ved fiskeriet alle farvande. I **Nordsoen** steg bruttoindtjeningen med 183 mio. kr. til 843 mio. kr., svarende til en på 28 %. I **Skagerrak** var der en forøgelse på 16 mio. kr. svarende til en forøgelse på 7 %. Bruttoindtjeningen udgjorde 235 mio. kr. I **Kattegat** udgjorde bruttoindtjeningen 87 mio. kr., hvilket var en forøgelse på 14 mio. kr., svarende til en fremgang på 19 %. I **Vestlige Østersø** var bruttoindtjeningen på 110 mio. kr., hvilket var en forøgelse på 26 % i forhold til i fjor. I **Østlige Østersø** var bruttoindtjeningen på 166 mio. kr. mod 154 mio. kr. i fjor, hvilket svarede til en forøgelse på 7 %. I **Andre farvande** steg bruttoindtjeningen med 49 mio. kr. til 94 mio. kr., hvilket svarede til en forøgelse på 107 %.

Trawlernes samlede bruttoindtjening udgjorde 1.107 mio. kr., hvilket var en fremgang på 234 mio. kr., svarende til en forøgelse på 27 % i forhold til sidste år. Bruttoindtjeningen for **not- og kombinationsfartøjerne** var på 104 mio. kr., hvilket var 29 mio. kr. mere end sidste år, og svarede til en forøgelse på 39 %. Bruttoindtjeningen for **snurrevodsfartøjer** var på 82 mio. kr., svarende til en fremgang på 15 %. Den samlede bruttoindtjening for **garn/krog fartøjer** var på 242 mio. kr., hvilket var en fremgang på 21 mio. kr. i forhold til i fjor, svarende til en forøgelse på 10 %.

Værdien af landingerne fra danske fiskerfartøjer fordelt på registreringsbogstaver.

Region/Fartøjs- registrerings- bogstav	2004 januar - juni		2005 januar - juni		2006 januar - juni	
	værdi i 1.000 kr.	procent- andel	værdi i 1.000 kr.	procent- andel	værdi i 1.000 kr.	procent- andel
Vestjylland:						
E	144.231	11,3	124.582	10,0	157.758	10,3
L	275.191	21,5	248.469	20,0	334.847	21,8
RI	112.742	8,8	122.993	9,9	131.476	8,6
SK	6.634	0,5	7.996	0,6	10.102	0,7
I alt:	538.798	42,1	504.040	40,7	634.184	41,3
Nordjylland:						
FN	80.810	6,3	81.379	6,6	97.022	6,3
HG	154.476	12,1	159.511	12,9	202.903	13,2
HM	56.535	4,4	57.629	4,6	114.350	7,4
LN	258	0,0	0	0,0	0	0,0
S	70.717	5,5	65.132	5,3	73.200	4,8
T	57.927	4,5	48.792	3,9	46.981	3,1
I alt:	420.723	32,9	412.444	33,3	534.456	34,8
Østjylland og Øerne:						
A	17.401	1,4	16.056	1,3	19.186	1,2
AA	12	0,0	8	0,0	1	0,0
AS	30.308	2,4	27.678	2,2	30.208	2,0
FA	655	0,1	542	0,0	770	0,1
H	34.233	2,7	35.149	2,8	42.038	2,7
HK	7	0,0	5	0,0	11	0,0
HO	987	0,1	1.050	0,1	2.728	0,2
HV	14.123	1,1	15.994	1,3	9.200	0,6
K	2.981	0,2	3.352	0,3	3.999	0,3
KA	6.862	0,5	8.744	0,7	11.559	0,8
KE	2.493	0,2	2.480	0,2	2.995	0,2
KR	6.429	0,5	6.409	0,5	7.394	0,5
M	328	0,0	262	0,0	109	0,0
MI	219	0,0	147	0,0	226	0,0
N	485	0,0	780	0,1	579	0,0
ND	22.910	1,8	23.831	1,9	26.313	1,7
NF	13.741	1,1	14.002	1,1	14.802	1,0
NG	675	0,1	436	0,0	604	0,0
O	17.349	1,4	17.984	1,5	20.766	1,4
RS	10.903	0,9	10.458	0,8	11.528	0,8
RU	1.523	0,1	1.717	0,1	1.550	0,1
SG	28.945	2,3	27.860	2,2	34.145	2,2
SØ	7.391	0,6	8.352	0,7	9.970	0,6
VE	5.212	0,4	3.618	0,3	6.413	0,4
I alt:	226.171	17,7	226.913	18,3	257.096	16,7
Bornholm:						
R	90.701	7,1	94.131	7,6	107.757	7,0
SE	2.363	0,2	2.295	0,2	1.711	0,1
I alt:	93.063	7,3	96.426	7,8	109.468	7,1
Uoplyst	1	0,0	73	0,0	26	0,0
Total:	1.278.756	100,0	1.239.896	100,0	1.535.229	100,0

Note: Forløbige tal for 2006.

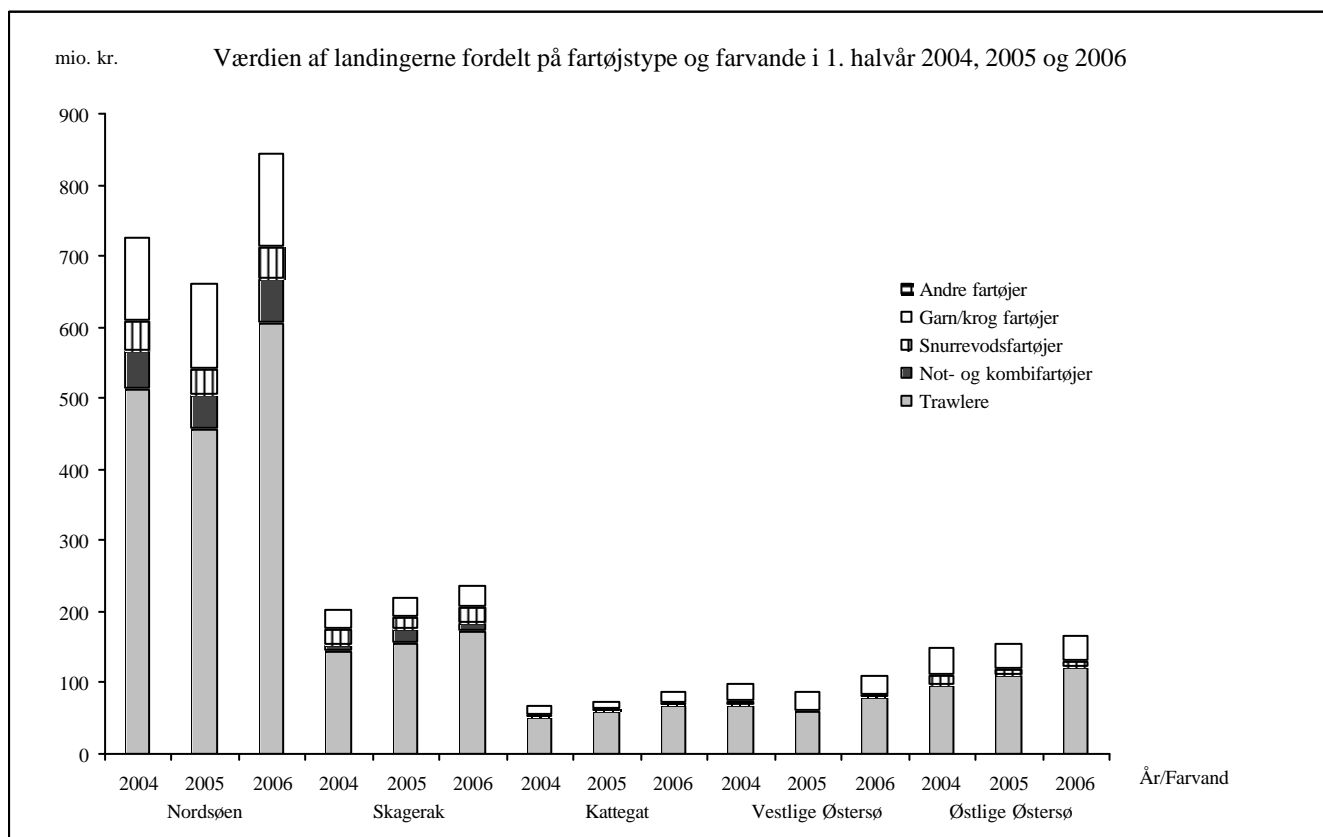


Værdien af landingerne fra danske fiskerfartøjer i 1.000 kroner, fordelt på fartøjstyper og farvande i 1. halvår 2004, 2005 og 2006.

Fartøjs- type	1. halvår	Nordsøen	Skagerrak	Kattegat	vestlige Østersø	østlige Østersø	Andre farvande	Alle farvande
Trawlere	2004	510.583	143.350	50.480	68.347	96.415	28.713	897.889
	2005	454.739	155.175	58.995	57.665	109.425	37.068	873.068
	2006	605.480	172.131	67.610	78.275	120.175	63.455	1.107.126
Not- og kombi fartøjer	2004	54.382	9.708	0	0	0	6.091	70.180
	2005	48.873	18.030	0	0	0	8.443	75.346
	2006	62.412	11.250	0	0	0	30.810	104.472
Snurrevods- fartøjer	2004	41.474	22.325	2.496	4.114	12.913	0	83.322
	2005	37.602	18.555	2.309	2.592	9.963	0	71.022
	2006	44.187	22.127	2.033	4.141	9.236	0	81.724
Garn/krog fartøjer	2004	119.803	26.420	14.173	27.288	39.680	0	227.364
	2005	119.121	27.125	12.158	26.530	35.454	0	220.388
	2006	131.161	29.454	17.550	27.352	36.349	0	241.866
Andre fartøjer	2004	0	0	0	1	0	0	1
	2005	15	17	0	41	0	0	74
	2006	18	0	7	1	15	0	40
Alle fartøjer	2004	726.242	201.803	67.149	99.752	149.008	34.804	1.278.756
	2005	660.349	218.903	73.463	86.827	154.843	45.511	1.239.896
	2006	843.258	234.963	87.201	109.770	165.773	94.265	1.535.229

Note: - I vestlige Østersø indgår Bælthavet og alle underområder i ICES 3C. I østlige Østersø indgår, Øresund samt alle underområder i ICES 3D. ICES-område 2A indgår i Nordsøen.

- Foreløbige tal for 2006.



TABEL 1: VÆRDIEN AF DANSKE FISKERES LANDINGER I 1.000 KR.

	Hele året		januar - juni		
	2004	2005	2005	2006	Index
Torsk	409.844	433.025	240.129	276.653	115
Anden torskefisk	104.685	98.946	38.622	53.112	138
Rødspætte	266.394	256.737	134.800	147.323	109
Tunge	84.501	121.163	58.636	67.612	115
Anden fladfisk	168.550	170.270	94.306	92.335	98
Sild	228.895	352.682	149.860	166.021	111
Anden fisk	340.970	422.321	58.229	74.247	128
Jomfruhummer	251.376	310.815	118.341	123.859	105
Dybvandsrejer	120.006	104.947	50.056	64.890	130
Andre krebs- og bløddyr	96.242	130.437	66.141	48.529	73
Samlede konsumlandinger	2.071.463	2.401.343	1.009.120	1.114.580	110
Blåmusling (excl. udsmid)	100.733	67.973	36.597	42.751	117
Industrilandinger	518.773	433.286	194.179	377.899	195
I alt	2.690.969	2.902.601	1.239.896	1.535.229	124

NOTE: Tal for 2006 er foreløbige.

TABEL 2: DANSKE FISKERES LANDINGER I TONS.

	Hele året		januar - juni		
	2004	2005	2005	2006	Index
Torsk	27.205	25.600	15.834	18.122	114
Anden torskefisk	20.917	15.090	7.661	7.957	104
Rødspætte	19.725	17.505	9.674	9.743	101
Tunge	1.199	1.587	794	782	99
Anden fladfisk	11.652	10.562	6.604	5.323	81
Sild	136.809	167.450	80.077	60.698	76
Anden fisk	35.532	33.764	7.717	11.311	147
Jomfruhummer	4.882	4.899	1.790	1.582	88
Dybvandsrejer	8.068	7.457	3.790	3.878	102
Andre krebs- og bløddyr	9.931	6.598	3.454	2.874	83
Samlede konsumlandinger	275.920	290.512	137.394	122.271	89
Blåmusling (excl. udsmid)	99.500	69.148	37.348	37.286	100
Industrilandinger	706.954	543.813	273.931	374.467	137
I alt	1.082.374	903.473	448.672	534.024	119

NOTE: Tal for 2006 er foreløbige.

TABEL 3: GENNEMSNITSPRISER FOR DANSKE FISKERES LANDINGER I KRONER PR. KILO.

	Hele året		januar - juni		
	2004	2005	2005	2006	Index
Torsk	15,06	16,92	15,17	15,27	101
Anden torskefisk	5,00	6,56	5,04	6,67	132
Rødspætte	13,51	14,67	13,93	15,12	109
Tunge	70,46	76,34	73,89	86,46	117
Anden fladfisk	14,47	16,12	14,28	17,35	121
Sild	1,67	2,11	1,87	2,74	147
Anden fisk	9,60	12,51	7,55	6,56	87
Jomfruhummer	51,49	63,45	66,10	78,28	118
Dybvandsrejer	14,87	14,07	13,21	16,73	127
Andre krebs- og bløddyr	9,69	19,77	19,15	16,88	88
Samlede konsumlandinger	7,51	8,27	7,34	9,12	124
Blåmusling (excl. udsmid)	1,01	0,98	0,98	1,15	117
Industrilandinger	0,73	0,80	0,71	1,01	142

NOTE: Tal for 2006 er foreløbige.