



Fiskeriets bruttoindtjening

2009:01

21. årgang *Enhver form for hel eller delvis gengivelse af denne publikation er tilladt med angivelse af Fiskeridirektoratet som kilde* 2. marts 2009

I årets første måned var bruttoindtjeningen ved det danske fiskeri på 164 mio. kr., hvilket var 8 % mindre end sidste år. Der blev ilandbragt 43.000 tons, hvilket var 21 % mere end i samme periode sidste år.

Bruttoindtjeningen ved **konsumfiskeriet**, ekskl. blåmuslinger, var 23 mio. kr. lavere end i fjor, og udgjorde 147 mio. kr. De tilførte mængder var 13 % lavere i forhold til i fjor, og gennemsnitsprisen blev reduceret med 1 %.

I **industrifiskeriet** blev bruttoindtjeningen på 13 mio. kr. svarende til en forøgelse på 130 % sammenlignet med sidste år. De ilandbragte mængder var 136 % højere end i fjor, og gennemsnitsprisen blev reduceret med 3 %. Fiskeriet efter **brisling** bidrog med 13 mio. kr., hvilket svarede til en forøgelse på 126 %.

Mængden af ilandbragte **torsk** var 6 % mindre end i fjor. Bruttoindtjeningen ved torskfiskeriet udgjorde 40 mio. kr., hvilket svarede til en reduktion på 39 % i forhold til sidste år. Den gennemsnitlige kilopris var 36 % lavere end i fjor. I **Østersøen** blev de ilandbragte mængder reduceret med 10 %, og bruttoindtjeningen udgjorde 27 mio. kr., hvilket var 45 % mindre end sidste år. Gennemsnitsprisen blev på 10,73 kr./kg. mod 17,73 kr./kg. sidste år, hvilket svarede til en reduktion på 39 %. I **Kattegat/Skagerrak** var bruttoindtjeningen 9 % mindre end sidste år, og udgjorde 6 mio. kr. De ilandbragte mængder blev forøget med 27 %. Gennemsnitsprisen blev på 22,81 kr./kg. mod 31,49 kr./kg. i fjor, hvilket svarede til en reduktion på 28 %. Fra **Nordsøen** blev de ilandbragte mængder forøget med 9 % i forhold til i fjor, og bruttoindtjeningen blev reduceret med 31 % til 7 mio. kr. Gennemsnitsprisen blev på 21,58 kr./kg. mod 34,05 kr./kg. sidste år, hvilket svarede til en reduktion på 37 %.

I fiskeriet efter **anden torsk** udgjorde bruttoindtjeningen 9 mio. kr., hvilket var 3 % højere i forhold til i fjor. De ilandbragte mængder var på niveau med i fjor. Bruttoindtjeningen i fiskeriet efter **mørksej** udgjorde 6 mio. kr., svarende til en forøgelse på 5 %. Bruttoindtjeningen i fiskeriet efter **kuller** udgjorde 1 mio. kr., hvilket var 27 % lavere end sidste år.

Bruttoindtjeningen ved **rødspættefiskeriet** blev på 8 mio. kr. svarende til en forøgelse på 8 % i forhold til i fjor, og der var en forøgelse i de landede mængder på 38 %.

I forhold til i fjor var bruttoindtjeningen ved **tungefiskeriet** reduceret med 26 % og udgjorde 4 mio. kr.. Tilførslerne blev forøget med 7 %.

Bruttoindtjeningen for gruppen **Anden fladfisk** udgjorde 8 mio. kr., hvilket var 13 % mindre i forhold til i fjor. Bruttoindtjeningen efter **pighvarre** blev forøget med 30 % til 2 mio. kr., og bruttoindtjeningen i fiskeriet efter **rødtunge** blev forøget med 13 % til 1,6 mio. kr.

I fiskeriet efter **sild** udgjorde bruttoindtjeningen 45 mio. kr., svarende til en reduktion på 10 %. De ilandbragte mængder var 20 % mindre end i fjor, og gennemsnitsprisen blev forøget med 12 % til 2,67 kr./kg.

I gruppen **anden fisk** udgjorde bruttoindtjeningen 10 mio. kr., hvilket var 5 % højere end i fjor. I fiskeriet efter **havtaske** blev bruttoindtjeningen på 4,6 mio. kr., hvilket var 2 % mindre end i for. Bruttoindtjeningen i fiskeriet efter hestemakrel udgjorde 4,2 mio. kr. svarende til en forøgelse på 7 % i forhold til sidste år.

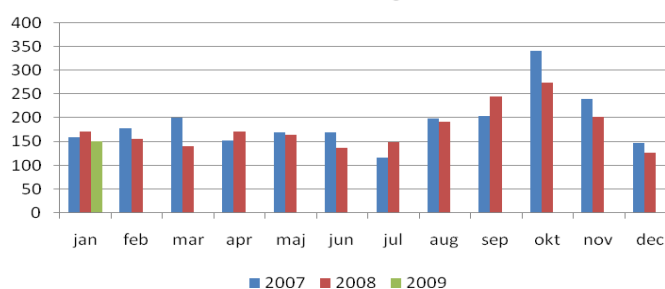
Bruttoindtjeningen i fiskeriet efter **jomfruhummer** udgjorde 8 mio. kr., svarende til en forøgelse på 13 %. De ilandbragte mængder blev forøget med 79 %. Bruttoindtjeningen i **Kattegat** udgjorde 3,6 mio. kr., hvilket var 17 % mindre end i fjor. I **Skagerrak** udgjorde bruttoindtjeningen 3,3 mio. kr., hvilket var 104 % højere end i fjor, og i **Nordsøen** udgjorde bruttoindtjeningen 0,8 mio. kr., hvilket var 3 % højere end i fjor.

I fiskeriet efter **dybvandsrejer** udgjorde bruttoindtjeningen 12 mio. kr., hvilket var 242 % højere i forhold til samme periode sidste år. De ilandbragte mængder blev forøget med 237 %.

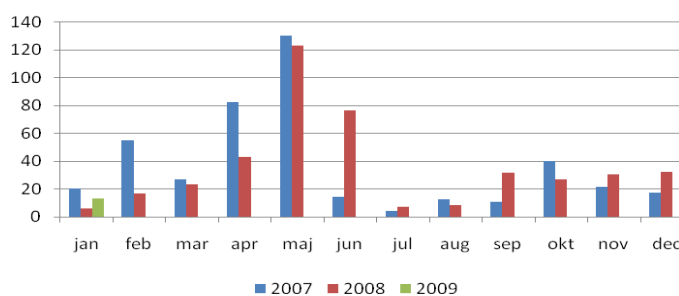
I fiskeriet efter **andre krebs- og bløddyr** udgjorde bruttoindtjeningen 2,1 mio. kr., hvilket var 12 % mindre i forhold til samme periode sidste år. I fiskeriet efter **hesterejer** blev bruttoindtjeningen på 1,9 mio. kr., hvilket svarede til en reduktion på 6 % i forhold til samme periode sidste år.

Bruttoindtjeningen i **blåmuslingefiskeriet** udgjorde 4 mio. kr., hvilket var 70 % højere end i fjor. Fangstniveauet udgjorde 5.000 tons, hvilket var 393 % højere end i fjor, og gennemsnitsprisen blev reduceret med 66 % til 0,80 kr./kg.

Konsumlandinger i værdi
inkl. blåmuslinger



Industrilandinger i værdi
Inkl. bonusudbetalinger i december





Pr. 1. januar 2007 blev der introduceret en ny reguleringsform i dansk fiskeri. På grundlag af denne beslutning, kan den danske flåde inddeles i tre fartøjssegmenter – fartøjer med kvoteandel (FKA-fartøjer), mindre aktive fartøjer (MAF-fartøjer) og øvrige fartøjer (ØF). Fiskeriets Bruttoindtjening inddeles i ovenstående tre segmenter. Det skal bemærkes, at opgørelsen af Fiskeriets Bruttoindtjening fordelt på fartøjssegmenter er behæftet med usikkerhed, da der løbende forekommer omregistreringer af fartøjer.

Bruttoindtjeningen for årets første måned opgjort i henhold til fartøjernes indplacering i **Ny Regulering** viser, at bruttoindtjeningen for FKA-fartøjer udgjorde 132 mio. kr., hvilket var 14 % mindre end i fjor. FKA-fartøjernes andel af den samlede bruttoindtjening udgjorde 80 % mod 87 % i fjor. Bruttoindtjeningen for MAF-fartøjer var på 1,9 mio. kr., hvilket var 12 % mindre end i fjor. MAF-fartøjernes andel af den samlede bruttoindtjening udgjorde 1 % i lighed med sidste år. Bruttoindtjeningen for ØF-fartøjer udgjorde 30 mio. kr., hvilket var 40 % højere end i fjor. ØF-fartøjernes andel af den samlede bruttoindtjening udgjorde 18 % mod 12 % sidste år.

I perioden deltog 647 FKA-fartøjer i fiskeriet, hvilket var 7 flere fartøjer end i samme periode i fjor. Der deltog 265 MAF-fartøjer i fiskeriet, hvilket var 31 fartøjer flere end i fjor. Der var 108 ØF-fartøjer i fiskeriet, hvilket var 9 flere end i fjor.

Den gennemsnitlige bruttoindtjening for FKA-fartøjer var på 203.772 kr., hvilket var 15 % mindre end i fjor. MAF-fartøjernes gennemsnitlige bruttoindtjening var på 7.106 kr., hvilket var 22 % lavere end i fjor. ØF-fartøjernes gennemsnitlige bruttoindtjening var på 279.426 kr., hvilket var 29 % højere end i fjor.

Bruttoindtjeningen for FKA-fartøjer ved **konsumfiskeriet**, ekskl. blåmuslinger, var på 118 mio. kr., hvilket var 20 % mindre end i fjor. Andelen af den samlede bruttoindtjening var på 81 % mod 87 % sidste år. Andelen af de samlede ilandbragte mængder var på 73 % mod 74 % sidste år. MAF-fartøjerne bidrog med 1,9 mio. kr., hvilket var 12 % mindre end i fjor, og deres andel udgjorde 1 % i lighed med sidste år. ØF-fartøjerne bidrog med 27 mio. kr., hvilket var 38 % mere end i fjor, og deres andel var på 18 % mod 11 % i fjor. Andelen af de samlede ilandbragte mængder var på 26 % i lighed med i fjor.

I **industrifiskeriet** blev bruttoindtjeningen for FKA-fartøjer på 13 mio. kr. svarende til en forøgelse på 130 % sammenlignet med sidste år. Der var ikke industrilandinger fra MAF- og ØF-fartøjer.

Bruttoindtjeningen for FKA-fartøjer i fiskeriet efter **torsk** var 40 % mindre end i fjor, og udgjorde 39 mio. kr. Andelen af den samlede bruttoindtjening var på 97 % i lighed med i fjor. De ilandbragte mængder var 6 % mindre end sidste år. Andelen af de samlede ilandbragte mængder udgjorde 97 % mod 98 % i fjor.

Gennemsnitsprisen var på 12,81 kr./kg., hvilket var 36 % mindre end sidste år. Der deltog 538 fartøjer i fiskeriet, hvilket var 12 færre fartøjer end i fjor, og den gennemsnitlige bruttoindtjening blev på 71.623 kr., hvilket var 38 % lavere end i samme periode sidste år. MAF-fartøjerne bidrog med 1,2 mio. kr., hvilket var 29 % lavere end i fjor, og de ilandbragte mængder blev forøget med 14 %. Andelen af den samlede bruttoindtjening var på 3 % i lighed med sidste år, og andelen af de samlede ilandbragte mængder var ligeledes på 3 % mod 2 % sidste år. Gennemsnitsprisen var på 14,09 kr./kg., hvilket var 38 % mindre end i fjor. Der deltog 217 fartøjer i fiskeriet, hvilket var 30 flere fartøjer end i fjor. Den gennemsnitlige bruttoindtjening var på 5.570 kr., hvilket var 39 % mindre end sidste år.

FKA-fartøjernes bruttoindtjening i fiskeriet efter **tunge** udgjorde 3,7 mio. kr., hvilket var 27 % mindre end i fjor. Andelen af den samlede bruttoindtjening var på 98 % mod 99 % i fjor. De ilandbragte mængder udgjorde 50 tons, hvilket var 9 % mindre end sidste år, og den gennemsnitlige kilopris blev på 74,78 kr./kg., hvilket svarede til en reduktion på 20 %. Andelen af de samlede ilandbragte mængder var på 98 % mod 99 % i fjor. Der deltog 290 fartøjer i fiskeriet, hvilket var 22 flere fartøjer end sidste år. Den gennemsnitlige bruttoindtjening var på 12.921 kr., hvilket var 32 % lavere end sidste år. Bruttoindtjeningen for MAF-fartøjer blev på 89.000 kr., hvilket var 103 % højere end i fjor. De ilandbragte mængder udgjorde 1 tons, hvilket var 143 % højere end sidste år, og den gennemsnitlige kilopris blev reduceret med 16 % til 71,60 kr./kg. Der deltog 55 fartøjer i fiskeriet, hvilket var 26 flere end i fjor, og den gennemsnitlige bruttoindtjening blev på 1.614 kr., hvilket var 7 % højere end i fjor.

I fiskeriet efter **sild** udgjorde bruttoindtjeningen fra FKA-fartøjer 28 mio. kr., hvilket var 13 % lavere i forhold til i fjor. Andelen af den samlede bruttoindtjening udgjorde 63 % mod 65 % i fjor. De ilandbragte mængder blev reduceret med 22 % og udgjorde 10.600 tons. Andelen af de samlede ilandbragte mængder udgjorde 63 % mod 64 % sidste år. Gennemsnitsprisen var på 2,67 kr./kg., hvilket var 11 % højere end sidste år. Der deltog 37 fartøjer i fiskeriet, hvilket var 3 flere end i fjor, og den gennemsnitlige bruttoindtjening blev reduceret med 20 % til 764.201 kr. Bruttoindtjeningen for ØF-fartøjer blev på 17 mio. kr., hvilket var 6 % mindre end i fjor. Andelen af den samlede bruttoindtjening udgjorde 37 % mod 35 % sidste år. De ilandbragte mængder blev reduceret med 16 % til 6.000 tons, og den gennemsnitlige kilopris udgjorde 2,67 kr./kg., hvilket var 13 % højere end i samme periode sidste år. Andelen af de samlede ilandbragte mængder udgjorde 37 % mod 36 % sidste år. Der deltog 3 fartøjer i fiskeriet, hvilket var 2 færre end i fjor, og den gennemsnitlige bruttoindtjening blev på 5.539.927 kr., hvilket var 57 % højere end i fjor.

TABEL 1: VÆRDIEN AF DANSKE FISKERES LANDINGER I 1.000 KR.

	Hele året		januar - januar		
	2007	2008	2008	2009	Index
Torsk	425.391	388.981	65.644	39.749	61
Anden torskefisk	95.868	110.717	8.645	8.875	103
Rødspætte	232.259	224.620	7.882	8.484	108
Tunge	88.229	86.264	5.162	3.836	74
Anden fladfisk	165.512	144.960	9.625	8.369	87
Sild	305.656	281.973	50.090	44.916	90
Anden fisk	302.225	365.096	9.770	10.269	105
Jomfruhummer	316.613	240.149	6.898	7.816	113
Dybvandsrejer	106.282	116.714	3.633	12.425	342
Andre krebs- og bløddyr	154.275	136.157	2.430	2.136	88
Samlede konsumlandinger	2.192.311	2.095.631	169.780	146.877	87
Blåmusling (excl. udsmid)	91.260	42.835	2.321	3.941	170
Industrilandinger	436.675	425.793	5.686	13.084	230
I alt	2.720.246	2.564.259	177.786	163.902	92

NOTE: Tal for 2008 er foreløbige.

TABEL 2: DANSKE FISKERES LANDINGER I LANDET VÆGT - TONS.

	Hele året		januar - januar		
	2007	2008	2008	2009	Index
Torsk	21.819	20.925	3.276	3.094	94
Anden torskefisk	11.194	12.690	984	986	100
Rødspætte	15.987	16.747	585	810	138
Tunge	950	1.079	56	51	93
Anden fladfisk	8.119	6.999	763	629	82
Sild	120.660	105.445	20.951	16.836	80
Anden fisk	32.726	38.466	2.414	2.350	97
Jomfruhummer	4.114	4.071	82	147	179
Dybvandsrejer	6.873	6.483	188	634	337
Andre krebs- og bløddyr	5.752	5.529	76	160	209
Samlede konsumlandinger	228.194	218.433	29.375	25.698	87
Blåmusling (excl. udsmid)	57.335	34.909	994	4.897	493
Industrilandinger	361.919	430.420	5.229	12.346	236
I alt	647.448	683.762	35.598	42.940	121

NOTE: Tal for 2008 er foreløbige.

TABEL 3: GENNEMSNITSPRISER FOR DANSKE FISKERES LANDINGER I KRONER PR. KILO.

	Hele året		januar - januar		
	2007	2008	2008	2009	Index
Torsk	19,50	18,59	20,04	12,85	64
Anden torskefisk	8,56	8,72	8,79	9,00	102
Rødspætte	14,53	13,41	13,47	10,47	78
Tunge	92,89	79,94	93,01	74,70	80
Anden fladfisk	20,39	20,71	12,62	13,31	105
Sild		2,67	2,39	2,67	112
Anden fisk	9,24	9,49	4,05	4,37	108
Jomfruhummer	76,96	59,00	83,69	53,12	63
Dybvandsrejer	15,46	18,00	19,34	19,60	101
Andre krebs- og bløddyr	26,82	24,63	31,90	13,39	42
Samlede konsumlandinger	9,61	9,59	5,78	5,72	99
Blåmusling (excl. udsmid)	1,59	1,23	2,34	0,80	34
Industrilandinger	1,21	0,99	1,09	1,06	97

NOTE: Tal for 2008 er foreløbige.

TABEL 4: VÆRDIEN AF DANSKE FISKERES LANDINGER I 1.000 KR.

	Hele året			januar - januar					
	2008			2008			2009		
	FKA	MAF	ØF	FKA	MAF	ØF	FKA	MAF	ØF
Torsk	373.058	15.622	300	63.840	1.696	108	38.533	1.209	8
Anden torskefisk	110.495	178	45	8.631	8	7	8.852	23	0
Rødspætte	220.123	4.459	37	7.815	62	5	8.293	177	14
Tunge	80.570	5.598	96	5.118	44	.	3.747	89	0
Anden fladfish	139.112	4.681	1.166	9.214	267	144	7.944	273	152
Sild	186.612	395	94.967	32.460	0	17.629	28.275	21	16.620
Anden fisk	246.834	6.661	111.601	9.613	51	106	10.095	60	115
Jomfruummer	239.341	772	36	6.898	.	.	7.768	28	20
Dybvandsrejer	44.755	0	71.959	2.864	.	769	3.049	.	9.376
Andre krebs- og bløddyr	86.758	6.741	42.657	1.877	9	544	1.761	4	371
Samlede konsumlandinger	1.727.659	45.107	322.865	148.330	2.137	19.313	118.317	1.883	26.676
Blåmusling (excl. udsmid)	4.370	.	38.465	151	.	2.169	439	.	3.502
Industrilandinger	418.342	.	7.451	5.686	.	.	13.084	.	.
I alt	2.150.371	45.107	368.781	154.168	2.137	21.482	131.841	1.883	30.178

NOTE: FKA=Fartøj med fartøjskvoteandele, MAF=Mindre aktive fartøjer, ØF=Øvrigt fartøj. Tal for 2009 er foreløbige.

TABEL 5: DANSKE FISKERES LANDINGER I LANDET VÆGT - TONS.

	Hele året			januar - januar					
	2008			2008			2009		
	FKA	MAF	ØF	FKA	MAF	ØF	FKA	MAF	ØF
Torsk	20.075	830	20	3.195	75	6	3.008	86	1
Anden torskefisk	12.031	13	646	864	0	120	985	1	0
Rødspætte	16.401	343	3	581	4	0	794	15	1
Tunge	1.014	64	1	55	1	.	50	1	0
Anden fladfish	6.500	395	104	719	29	14	574	37	18
Sild	69.971	187	35.286	13.503	0	7.449	10.595	6	6.235
Anden fisk	27.028	202	11.236	2.406	2	6	2.342	2	6
Jomfruummer	4.055	15	1	82	.	.	146	1	0
Dybvandsrejer	2.259	0	4.224	138	.	50	191	.	443
Andre krebs- og bløddyr	3.298	287	1.944	57	0	19	130	0	30
Samlede konsumlandinger	162.632	2.337	53.464	21.600	111	7.664	18.814	150	6.734
Blåmusling (excl. udsmid)	3.560	.	31.349	72	.	922	524	.	4.372
Industrilandinger	423.370	.	7.050	5.229	.	.	12.346	.	.
I alt	589.562	2.337	91.864	26.901	111	8.586	31.684	150	11.106

NOTE: FKA=Fartøj med fartøjskvoteandele, MAF=Mindre aktive fartøjer, ØF=Øvrigt fartøj. Tal for 2009 er foreløbige.

TABEL 6: GENNEMSNITSPRISER FOR DANSKE FISKERES LANDINGER I KRONER PR. KILO.

	Hele året			januar - januar					
	2008			2008			2009		
	FKA	MAF	ØF	FKA	MAF	ØF	FKA	MAF	ØF
Torsk	18,58	18,82	15,16	19,98	22,61	17,78	12,81	14,09	14,36
Anden torskefisk	9,18	13,68	0,07	9,99	28,56	0,05	8,99	18,54	7,00
Rødspætte	13,42	13,02	12,09	13,45	15,98	13,74	10,45	11,57	10,97
Tunge	79,43	87,81	88,21	93,06	85,65	-	74,78	71,60	-
Anden fladfish	21,40	11,84	11,26	12,81	9,13	9,98	13,85	7,29	8,50
Sild	2,67	2,11	2,69	2,40	5,00	2,37	2,67	3,53	2,67
Anden fisk	9,13	32,94	9,93	3,99	32,02	17,60	4,31	26,48	18,41
Jomfruummer	59,03	50,41	69,08	83,69	-	-	53,14	49,00	51,59
Dybvandsrejer	19,82	-	17,04	20,76	-	15,42	15,93	-	21,18
Andre krebs- og bløddyr	26,31	23,48	21,94	32,95	37,13	28,69	13,59	13,34	12,49
Samlede konsumlandinger	10,62	19,30	6,04	6,87	19,29	2,52	6,29	12,56	3,96
Blåmusling (excl. udsmid)	1,23	-	1,23	2,11	-	2,35	0,84	-	0,80
Industrilandinger	0,99	-	1,06	1,09	-	-	1,06	-	-
I alt	3,65	19,30	4,01	5,73	19,29	2,50	4,16	12,56	2,72

NOTE: FKA=Fartøj med fartøjskvoteandele, MAF=Mindre aktive fartøjer, ØF=Øvrigt fartøj. Tal for 2009 er foreløbige.

TABEL 7: ANDELEN AF VÆRDIEN AF DANSKE FISKERES LANDINGER I PROCENT

	Hele året			januar - januar					
	2008			2008			2009		
	FKA	MAF	ØF	FKA	MAF	ØF	FKA	MAF	ØF
Torsk	96%	4%	0%	97%	3%	0%	97%	3%	0%
Anden torskefisk	100%	0%	0%	100%	0%	0%	100%	0%	0%
Rødspætte	98%	2%	0%	99%	1%	0%	98%	2%	0%
Tunge	93%	6%	0%	99%	1%	-	98%	2%	0%
Anden fladfish	96%	3%	1%	96%	3%	1%	95%	3%	2%
Sild	66%	0%	34%	65%	0%	35%	63%	0%	37%
Anden fisk	68%	2%	31%	98%	1%	1%	98%	1%	1%
Jomfruummer	100%	0%	0%	100%	-	-	99%	0%	0%
Dybvandsrejer	38%	-	62%	79%	-	21%	25%	-	75%
Andre krebs- og bløddyr	64%	5%	31%	77%	0%	22%	82%	0%	17%
Samlede konsumlandinger	82%	2%	15%	87%	1%	11%	81%	1%	18%
Blåmusling (excl. udsmid)	10%	-	90%	7%	-	93%	11%	-	89%
Industrilandinger	98%	-	2%	100%	-	-	100%	-	-
I alt	84%	2%	14%	87%	1%	12%	80%	1%	18%

NOTE: FKA=Fartøj med fartøjskvoteandele, MAF=Mindre aktive fartøjer, ØF=Øvrigt fartøj. Tal for 2009 er foreløbige.

TABEL 8: ANDELEN AF DANSKE FISKERES LANDINGER I LANDET VÆGT I PROCENT

	Hele året			januar - januar					
	2008			2008			2009		
	FKA	MAF	ØF	FKA	MAF	ØF	FKA	MAF	ØF
Torsk	96%	4%	0%	98%	2%	0%	97%	3%	0%
Anden torskefisk	95%	0%	5%	88%	0%	12%	100%	0%	0%
Rødspætte	98%	2%	0%	99%	1%	0%	98%	2%	0%
Tunge	94%	6%	0%	99%	1%	-	98%	2%	0%
Anden fladfish	93%	6%	1%	94%	4%	2%	91%	6%	3%
Sild	66%	0%	33%	64%	0%	36%	63%	0%	37%
Anden fisk	70%	1%	29%	100%	0%	0%	100%	0%	0%
Jomfruummer	100%	0%	0%	100%	-	-	99%	0%	0%
Dybvandsrejer	35%	-	65%	73%	-	27%	30%	-	70%
Andre krebs- og bløddyr	60%	5%	35%	75%	0%	25%	81%	0%	19%
Samlede konsumlandinger	74%	1%	24%	74%	0%	26%	73%	1%	26%
Blåmusling (excl. udsmid)	10%	-	90%	7%	-	93%	11%	-	89%
Industrilandinger	98%	-	2%	100%	-	-	100%	-	-
I alt	86%	0%	13%	76%	0%	24%	74%	0%	26%

NOTE: FKA=Fartøj med fartøjskvoteandele, MAF=Mindre aktive fartøjer, ØF=Øvrigt fartøj. Tal for 2009 er foreløbige.

TABEL 9: ANTAL DANSKE FARTØJER MED LANDINGER.

	Hele året			januar - januar					
	2008			2008			2009		
	FKA	MAF	ØF	FKA	MAF	ØF	FKA	MAF	ØF
Torsk	741	539	29	550	187	9	538	217	6
Anden torskefisk	630	250	12	363	31	5	338	56	1
Rødspætte	728	468	16	486	76	3	493	136	4
Tunge	621	463	36	268	29	.	290	55	1
Anden fladfish	761	606	150	523	148	25	535	199	26
Sild	145	97	32	34	2	5	37	5	3
Anden fisk	746	589	263	372	53	17	414	101	21
Jomfruummer	243	21	3	115	.	.	124	4	1
Dybvandsrejer	15	1	1	6	.	1	9	.	1
Andre krebs- og bløddyr	554	339	142	209	24	19	252	34	13
Samlede konsumlandinger	840	775	415	615	234	63	615	265	59
Blåmusling (excl. udsmid)	11	.	54	7	.	36	8	.	49
Industrilandinger	111	.	2	35	.	.	51	.	.
I alt	860	775	425	640	234	99	647	265	108

NOTE: FKA=Fartøj med fartøjskvoteandele, MAF=Mindre aktive fartøjer, ØF=Øvrigt fartøj. Tal for 2009 er foreløbige.

TABEL 10: DEN GENNEMSNITLIGE BRUTTOINDTJENING I KRONER PR. FARTØJ.

	Hele året			januar - januar					
	2008			2008			2009		
	FKA	MAF	ØF	FKA	MAF	ØF	FKA	MAF	ØF
Torsk	503.453	28.984	10.345	116.073	9.070	12.030	71.623	5.570	1.268
Anden torskefisk	175.388	711	3.742	23.775	249	1.300	26.190	414	70
Rødspætte	302.367	9.529	2.321	16.080	820	1.603	16.822	1.302	3.510
Tunge	129.742	12.091	2.671	19.099	1.506	-	12.921	1.614	110
Anden fladfisk	182.802	7.724	7.776	17.618	1.802	5.764	14.849	1.372	5.862
Sild	1.286.976	4.069	2.967.725	954.718	75	3.525.816	764.201	4.112	5.539.927
Anden fisk	330.877	11.308	424.339	25.841	961	6.252	24.384	590	5.462
Jomfruhummer	984.944	36.752	11.973	59.982	-	-	62.641	7.105	20.120
Dybvandsrejer	2.983.683	-	71.958.960	477.358	-	769.340	338.761	-	9.375.990
Andre krebs- og bløddyr	156.603	19.886	300.404	8.981	371	28.657	6.988	114	28.576
Samlede konsumlandinger	2.056.737	58.202	777.988	241.187	9.130	306.553	192.385	7.106	452.141
Blåmusling (excl. udsmid)	397.303	-	712.311	21.623	-	60.257	54.900	-	71.462
Industrilandinger	3.768.844	-	3.725.740	162.457	-	-	256.556	-	-
I alt	2.500.431	58.202	867.721	240.887	9.130	216.991	203.772	7.106	279.426

NOTE: FKA=Fartøj med fartøjskvoteandele, MAF=Mindre aktive fartøjer, ØF=Øvrigt fartøj. Tal for 2009 er foreløbige.

