



Fiskeriets bruttoindtjening

2009:02

21. årgang *Enhver form for hel eller delvis gengivelse af denne publikation er tilladt med angivelse af Fiskeridirektoratet som kilde*

5. april 2009

I perioden januar til februar var bruttoindtjeningen ved det danske fiskeri på 311 mio. kr., hvilket var 11 % mindre end sidste år. Der blev ilandbragt 88.000 tons, hvilket var 12 % mere end i samme periode sidste år.

Bruttoindtjeningen ved **konsumfiskeriet**, ekskl. blåmuslinger, var 54 mio. kr. lavere end i fjor, og udgjorde 270 mio. kr. De tilførte mængder var 14 % lavere i forhold til i fjor, og gennemsnitsprisen blev reduceret med 3 %.

I **industrifiskeriet** blev bruttoindtjeningen på 35 mio. kr. svarende til en forøgelse på 56 % sammenlignet med sidste år. De ilandbragte mængder var 69 % højere end i fjor, og gennemsnitsprisen blev reduceret med 7 %. Fiskeriet efter **brisling** bidrog med 35 mio. kr., hvilket svarede til en forøgelse på 65 %.

Mængden af ilandbragte **torsk** var 9 % mindre end i fjor. Bruttoindtjeningen ved torskefiskeriet udgjorde 70 mio. kr., hvilket svarede til en reduktion på 40 % i forhold til sidste år. Den gennemsnitlige kilopris var 34 % lavere end i fjor. I **Østersøen** blev de ilandbragte mængder reduceret med 13 %, og bruttoindtjeningen udgjorde 48 mio. kr., hvilket var 47 % mindre end sidste år. Gennemsnitsprisen blev på 10,01 kr./ kg. mod 16,38 kr./ kg. sidste år, hvilket svarede til en reduktion på 39 %. I **Kattegat/Skagerrak** var bruttoindtjeningen 11 % mindre end sidste år, og udgjorde 10 mio. kr. De ilandbragte mængder blev forøget med 21 %. Gennemsnitsprisen blev på 22,29 kr./ kg. mod 30,46 kr./ kg. i fjor, hvilket svarede til en reduktion på 27 %. Fra **Nordsøen** blev de ilandbragte mængder forøget med 15 % i forhold til i fjor, og bruttoindtjeningen blev reduceret med 22 % til 12 mio. kr. Gennemsnitsprisen blev på 21,31 kr./ kg. mod 31,25 kr./ kg. sidste år, hvilket svarede til en reduktion på 32 %.

I fiskeriet efter **anden torskefisk** udgjorde bruttoindtjeningen 17 mio. kr., hvilket var 11 % højere i forhold til i fjor. De ilandbragte mængder var 10 % højere end i fjor. Bruttoindtjeningen i fiskeriet efter **mørksej** udgjorde 11 mio. kr., svarende til en forøgelse på 21 %. Bruttoindtjeningen i fiskeriet efter **kuller** udgjorde 1,6 mio. kr., hvilket var 35 % lavere end sidste år.

Bruttoindtjeningen ved **rødspættefiskeriet** blev på 19 mio. kr. svarende til en forøgelse på 12 % i forhold til i fjor, og der var en forøgelse i de landede mængder på 56 %.

I forhold til i fjor var bruttoindtjeningen ved **tungefiskeriet** reduceret med 21 % og udgjorde 5 mio. kr.. Tilførslerne blev reduceret med 1 %.

Bruttoindtjeningen for gruppen **Anden fladfisk** udgjorde 18 mio. kr., hvilket var 4 % mindre i forhold til i fjor. Bruttoindtjeningen efter **pighvarre** blev forøget med 49 % til 5 mio. kr., og bruttoindtjeningen i fiskeriet efter **rødtunge** blev reduceret med 1 % til 4 mio. kr.

I fiskeriet efter **sild** udgjorde bruttoindtjeningen 79 mio. kr., svarende til en reduktion på 17 %. De ilandbragte mængder var 25 % mindre end i fjor, og gennemsnitsprisen blev forøget med 12 % til 2,58 kr./ kg.

I gruppen **anden fisk** udgjorde bruttoindtjeningen 21 mio. kr., hvilket var 28 % højere end i fjor. I fiskeriet efter **havtaske** blev bruttoindtjeningen på 9 mio. kr., hvilket var 5 % højere end i for. Bruttoindtjeningen i fiskeriet efter **hestemakrel** udgjorde 8 mio. kr. svarende til en forøgelse på 103 % i forhold til sidste år.

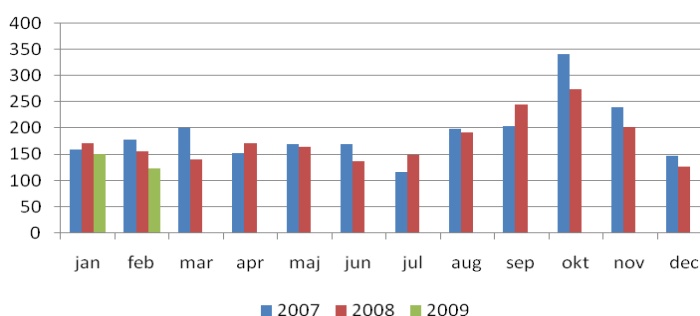
Bruttoindtjeningen i fiskeriet efter **jomfruhummer** udgjorde 20 mio. kr., svarende til en reduktion på 1 %. De ilandbragte mængder blev forøget med 62 %. Bruttoindtjeningen i **Kattegat** udgjorde 5 mio. kr., hvilket var 18 % mindre end i fjor. I **Skagerrak** udgjorde bruttoindtjeningen 12 mio. kr., hvilket var 18 % højere end i fjor, og i **Nordsøen** udgjorde bruttoindtjeningen 2 mio. kr., hvilket var 30 % lavere end i fjor.

I fiskeriet efter **dybvandsrejer** udgjorde bruttoindtjeningen 17 mio. kr., hvilket var 44 % højere i forhold til samme periode sidste år. De ilandbragte mængder blev forøget med 64 %.

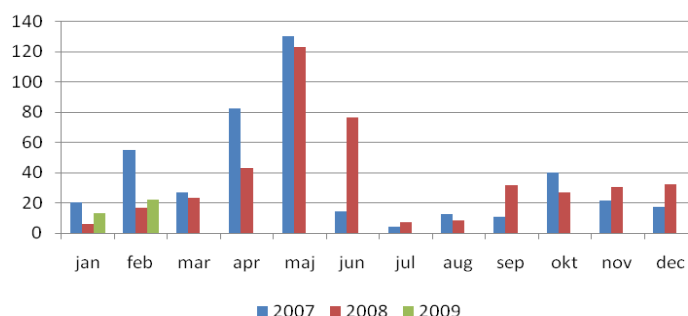
I fiskeriet efter **andre krebs- og bløddyr** udgjorde bruttoindtjeningen 4 mio. kr., hvilket var 45 % mindre i forhold til samme periode sidste år. I fiskeriet efter **hesterejer** blev bruttoindtjeningen på 3 mio. kr., hvilket svarede til en reduktion på 45 % i forhold til samme periode sidste år.

Bruttoindtjeningen i **blåmuslingefiskeriet** udgjorde 5 mio. kr., hvilket var 44 % højere end i fjor. Fangstniveauet udgjorde 5.000 tons, hvilket var 376 % højere end i fjor, og gennemsnitsprisen blev reduceret med 61 % til 0,86 kr./ kg.

Konsumlandinger i værdi
inkl. blåmuslinger



Industrilandinger i værdi
Inkl. bonusudbetalinger i december





Pr. 1. januar 2007 blev der introduceret en ny reguleringsform i dansk fiskeri. På grundlag af denne beslutning, kan den danske flåde inddeles i tre fartøjssegmenter – fartøjer med kvoteandel (FKA-fartøjer), mindre aktive fartøjer (MAF-fartøjer) og øvrige fartøjer (ØF). Fiskeriets Bruttoindtjening inddeles i ovenstående tre segmenter. Det skal bemærkes, at opgørelsen af Fiskeriets Bruttoindtjening fordelt på fartøjssegmenter er behæftet med usikkerhed, da der løbende forekommer omregistreringer af fartøjer.

Bruttoindtjeningen for perioden januar til februar opgjort i henhold til fartøjernes indplacering i **Ny Regulering** viser, at bruttoindtjeningen for FKA-fartøjer udgjorde 255 mio. kr., hvilket var 15 % mindre end i fjor. FKA-fartøjernes andel af den samlede bruttoindtjening udgjorde 82 % mod 85 % i fjor. Bruttoindtjeningen for MAF-fartøjer var på 3,6 mio. kr., hvilket var 22 % mindre end i fjor. MAF-fartøjernes andel af den samlede bruttoindtjening udgjorde 1 % i lighed med sidste år. Bruttoindtjeningen for ØF-fartøjer udgjorde 52 mio. kr., hvilket var 11 % højere end i fjor. ØF-fartøjernes andel af den samlede bruttoindtjening udgjorde 17 % mod 13 % sidste år.

I perioden deltog 679 FKA-fartøjer i fiskeriet, hvilket var 27 færre fartøjer end i samme periode i fjor. Der deltog 344 MAF-fartøjer i fiskeriet, hvilket var 34 fartøjer færre end i fjor. Der var 116 ØF-fartøjer i fiskeriet, hvilket var 15 færre end i fjor.

Den gennemsnitlige bruttoindtjening for FKA-fartøjer var på 375.517 kr., hvilket var 11 % mindre end i fjor. MAF-fartøjernes gennemsnitlige bruttoindtjening var på 10.461 kr., hvilket var 15 % lavere end i fjor. ØF-fartøjernes gennemsnitlige bruttoindtjening var på 447.655 kr., hvilket var 25 % højere end i fjor.

Bruttoindtjeningen for FKA-fartøjer ved **konsumfiskeriet**, ekskl. blåmuslinger, var på 219 mio. kr., hvilket var 21 % mindre end i fjor. Andelen af den samlede bruttoindtjening var på 81 % mod 85 % sidste år. Andelen af de samlede ilandbragte mængder var på 69 % mod 72 % sidste år. MAF-fartøjerne bidrog med 3,6 mio. kr., hvilket var 22 % mindre end i fjor, og deres andel udgjorde 1 % i lighed med sidste år. ØF-fartøjerne bidrog med 48 mio. kr., hvilket var 9 % mere end i fjor, og deres andel var på 18 % mod 14 % i fjor. Andelen af de samlede ilandbragte mængder var på 31 % mod 28 % i fjor.

I **industrifiskeriet** blev bruttoindtjeningen for FKA-fartøjer på 35 mio. kr. svarende til en forøgelse på 56 % sammenlignet med sidste år. Der var ikke industrilandinger fra MAF- og ØF-fartøjer.

Bruttoindtjeningen for FKA-fartøjer i fiskeriet efter **torsk** var 40 % mindre end i fjor, og udgjorde 67 mio. kr. Andelen af den samlede bruttoindtjening var på 97 % i lighed med i fjor. De ilandbragte mængder var 9 % mindre end sidste år. Andelen af de samlede ilandbragte mængder udgjorde 97 % i lighed med i fjor.

Gennemsnitsprisen var på 12,03 kr./ kg., hvilket var 34 % mindre end sidste år. Der deltog 567 fartøjer i fiskeriet, hvilket var 38 færre fartøjer end i fjor, og den gennemsnitlige bruttoindtjening blev på 118.822 kr., hvilket var 36 % lavere end i samme periode sidste år. MAF-fartøjerne bidrog med 2,1 mio. kr., hvilket var 36 % lavere end i fjor, og de ilandbragte mængder blev reduceret med 2 %. Andelen af den samlede bruttoindtjening var på 3 % i lighed med sidste år, og andelen af de samlede ilandbragte mængder var ligeledes på 3 %, hvilket også var i lighed med sidste år. Gennemsnitsprisen var på 12,85 kr./ kg., hvilket var 35 % mindre end i fjor. Der deltog 277 fartøjer i fiskeriet, hvilket var 20 færre fartøjer end i fjor. Den gennemsnitlige bruttoindtjening var på 7.921 kr., hvilket var 32 % mindre end sidste år.

FKA-fartøjernes bruttoindtjening i fiskeriet efter **tunge** udgjorde 5,3 mio. kr., hvilket var 23 % mindre end i fjor. Andelen af den samlede bruttoindtjening var på 97 % mod 99 % i fjor. De ilandbragte mængder udgjorde 71 tons, hvilket var 3 % mindre end sidste år, og den gennemsnitlige kilopris blev på 74,87 kr./ kg., hvilket svarede til en reduktion på 21 %. Andelen af de samlede ilandbragte mængder var på 97 % mod 99 % i fjor. Der deltog 376 fartøjer i fiskeriet, hvilket var 38 flere fartøjer end sidste år. Den gennemsnitlige bruttoindtjening var på 14.145 kr., hvilket var 31 % lavere end sidste år. Bruttoindtjeningen for MAF-fartøjer blev på 162.000 kr., hvilket var 195 % højere end i fjor. De ilandbragte mængder udgjorde 2 tons, hvilket var 261 % højere end sidste år, og den gennemsnitlige kilopris blev reduceret med 18 % til 73,83 kr./ kg. Der deltog 90 fartøjer i fiskeriet, hvilket var 39 flere end i fjor, og den gennemsnitlige bruttoindtjening blev på 1.805 kr., hvilket var 67 % højere end i fjor.

I fiskeriet efter **sild** udgjorde bruttoindtjeningen fra FKA-fartøjer 43 mio. kr., hvilket var 28 % lavere i forhold til i fjor. Andelen af den samlede bruttoindtjening udgjorde 55 % mod 64 % i fjor. De ilandbragte mængder blev reduceret med 36 % og udgjorde 17.000 tons. Andelen af de samlede ilandbragte mængder udgjorde 54 % mod 64 % sidste år. Gennemsnitsprisen var på 2,61 kr./ kg., hvilket var 13 % højere end sidste år. Der deltog 54 fartøjer i fiskeriet, hvilket var 7 flere end i fjor, og den gennemsnitlige bruttoindtjening blev reduceret med 38 % til 800.661 kr. Bruttoindtjeningen for ØF-fartøjer blev på 36 mio. kr., hvilket var 4 % højere end i fjor. Andelen af den samlede bruttoindtjening udgjorde 45 % mod 36 % sidste år. De ilandbragte mængder blev reduceret med 5 % til 14.000 tons, og den gennemsnitlige kilopris udgjorde 2,53 kr./ kg., hvilket var 10 % højere end i samme periode sidste år. Andelen af de samlede ilandbragte mængder udgjorde 46 % mod 36 % sidste år. Der deltog 5 fartøjer i fiskeriet, hvilket var 5 færre end i fjor, og den gennemsnitlige bruttoindtjening blev på 7.145.516 kr., hvilket var 108 % højere end i fjor.

TABEL 1: VÆRDIEN AF DANSKE FISKERES LANDINGER I 1.000 KR.

	Hele året		januar - februar		
	2007	2008	2008	2009	Index
Torsk	425.391	388.981	116.158	69.585	60
Anden torskefisk	95.868	110.717	15.345	16.961	111
Rødspætte	232.259	224.620	17.286	19.297	112
Tunge	88.229	86.264	6.975	5.481	79
Anden fladfisk	165.512	144.960	18.984	18.242	96
Sild	305.656	281.973	94.759	78.994	83
Anden fisk	302.225	365.096	16.430	21.025	128
Jomfruhummer	316.613	240.149	19.926	19.692	99
Dybvandsrejer	106.282	116.714	12.007	17.297	144
Andre krebs- og bløddyr	154.275	136.157	6.936	3.793	55
Samlede konsumlandinger	2.192.311	2.095.631	324.805	270.368	83
Blåmusling (excl. udsmid)	91.260	42.835	3.218	4.649	144
Industrilandinger	436.675	425.793	22.691	35.486	156
I alt	2.720.246	2.564.259	350.715	310.503	89

NOTE: Tal for 2008 er foreløbige.

TABEL 2: DANSKE FISKERES LANDINGER I LANDET VÆGT - TONS.

	Hele året		januar - februar		
	2007	2008	2008	2009	Index
Torsk	21.819	20.925	6.334	5.773	91
Anden torskefisk	11.194	12.690	1.862	2.044	110
Rødspætte	15.987	16.747	1.290	2.008	156
Tunge	950	1.079	74	73	99
Anden fladfisk	8.119	6.999	1.400	1.208	86
Sild	120.660	105.445	40.959	30.661	75
Anden fisk	32.726	38.466	3.449	4.818	140
Jomfruhummer	4.114	4.071	270	437	162
Dybvandsrejer	6.873	6.483	666	1.092	164
Andre krebs- og bløddyr	5.752	5.529	190	275	145
Samlede konsumlandinger	228.194	218.433	56.492	48.389	86
Blåmusling (excl. udsmid)	57.335	34.909	1.442	5.419	376
Industrilandinger	361.919	430.420	20.078	33.928	169
I alt	647.448	683.762	78.012	87.736	112

NOTE: Tal for 2008 er foreløbige.

TABEL 3: GENNEMSNITSPRISER FOR DANSKE FISKERES LANDINGER I KRONER PR. KILO.

	Hele året		januar - februar		
	2007	2008	2008	2009	Index
Torsk	19,50	18,59	18,34	12,05	66
Anden torskefisk	8,56	8,72	8,24	8,30	101
Rødspætte	14,53	13,41	13,40	9,61	72
Tunge	92,89	79,94	94,57	74,84	79
Anden fladfisk	20,39	20,71	13,56	15,10	111
Sild		2,67	2,31	2,58	112
Anden fisk	9,24	9,49	4,76	4,36	92
Jomfruhummer	76,96	59,00	73,86	45,03	61
Dybvandsrejer	15,46	18,00	18,03	15,85	88
Andre krebs- og bløddyr	26,82	24,63	36,59	13,77	38
Samlede konsumlandinger	9,61	9,59	5,75	5,59	97
Blåmusling (excl. udsmid)	1,59	1,23	2,23	0,86	39
Industrilandinger	1,21	0,99	1,13	1,05	93

NOTE: Tal for 2008 er foreløbige.

TABEL 4: VÆRDIEN AF DANSKE FISKERES LANDINGER I 1.000 KR.

	Hele året			januar - februar					
	2008			2008			2009		
	FKA	MAF	ØF	FKA	MAF	ØF	FKA	MAF	ØF
Torsk	373.058	15.622	300	112.555	3.441	163	67.372	2.194	19
Anden torskefisk	110.495	178	45	15.318	20	7	16.923	38	0
Rødspætte	220.123	4.459	37	17.110	166	10	18.938	340	20
Tunge	80.570	5.598	96	6.920	55	.	5.319	162	0
Anden fladfish	139.112	4.681	1.166	18.257	495	232	17.523	481	239
Sild	186.612	395	94.967	60.390	7	34.362	43.236	31	35.728
Anden fisk	246.834	6.661	111.601	15.682	404	344	20.576	275	174
Jomfruummer	239.341	772	36	19.897	29	.	19.622	71	.
Dybvandsrejer	44.755	0	71.959	4.874	.	7.134	6.296	.	11.001
Andre krebs- og bløddyr	86.758	6.741	42.657	5.285	26	1.625	3.256	8	529
Samlede konsumlandinger	1.727.659	45.107	322.865	276.287	4.642	43.876	219.060	3.599	47.710
Blåmusling (excl. udsmid)	4.370	.	38.465	151	.	3.066	431	.	4.218
Industrilandinger	418.342	.	7.451	22.691	.	.	35.486	.	.
I alt	2.150.371	45.107	368.781	299.129	4.642	46.943	254.976	3.599	51.928

NOTE: FKA=Fartøj med fartøjskvoteandele, MAF=Mindre aktive fartøjer, ØF=Øvrigt fartøj. Tal for 2009 er foreløbige.

TABEL 5: DANSKE FISKERES LANDINGER I LANDET VÆGT - TONS.

	Hele året			januar - februar					
	2008			2008			2009		
	FKA	MAF	ØF	FKA	MAF	ØF	FKA	MAF	ØF
Torsk	20.075	830	20	6.151	174	9	5.601	171	1
Anden torskefisk	12.031	13	646	1.681	1	180	2.034	2	8
Rødspætte	16.401	343	3	1.278	11	1	1.976	31	2
Tunge	1.014	64	1	73	1	.	71	2	0
Anden fladfish	6.500	395	104	1.327	52	21	1.121	64	23
Sild	69.971	187	35.286	26.040	2	14.916	16.537	10	14.113
Anden fisk	27.028	202	11.236	3.415	14	20	4.800	8	9
Jomfruummer	4.055	15	1	269	0	.	436	2	.
Dybvandsrejer	2.259	0	4.224	237	.	429	394	.	697
Andre krebs- og bløddyr	3.298	287	1.944	141	1	48	234	1	41
Samlede konsumlandinger	162.632	2.337	53.464	40.612	255	15.624	33.204	291	14.894
Blåmusling (excl. udsmid)	3.560	.	31.349	72	.	1.370	516	.	4.903
Industrilandinger	423.370	.	7.050	20.078	.	.	33.928	.	.
I alt	589.562	2.337	91.864	60.763	255	16.994	67.649	291	19.797

NOTE: FKA=Fartøj med fartøjskvoteandele, MAF=Mindre aktive fartøjer, ØF=Øvrigt fartøj. Tal for 2009 er foreløbige.

TABEL 6: GENNEMSNITSPRISER FOR DANSKE FISKERES LANDINGER I KRONER PR. KILO.

	Hele året			januar - februar					
	2008			2008			2009		
	FKA	MAF	ØF	FKA	MAF	ØF	FKA	MAF	ØF
Torsk	18,58	18,82	15,16	18,30	19,81	17,30	12,03	12,85	14,31
Anden torskefisk	9,18	13,68	0,07	9,11	17,50	0,04	8,32	16,71	0,01
Rødspætte	13,42	13,02	12,09	13,39	14,98	13,63	9,58	11,11	11,21
Tunge	79,43	87,81	88,21	94,61	90,26	-	74,87	73,83	-
Anden fladfish	21,40	11,84	11,26	13,75	9,58	11,03	15,63	7,51	10,50
Sild	2,67	2,11	2,69	2,32	3,18	2,30	2,61	2,98	2,53
Anden fisk	9,13	32,94	9,93	4,59	28,85	16,84	4,29	33,65	18,92
Jomfruummer	59,03	50,41	69,08	73,87	66,00	-	45,05	39,54	-
Dybvandsrejer	19,82	-	17,04	20,59	-	16,62	15,96	-	15,78
Andre krebs- og bløddyr	26,31	23,48	21,94	37,40	37,94	34,16	13,89	13,84	13,06
Samlede konsumlandinger	10,62	19,30	6,04	6,80	18,17	2,81	6,60	12,38	3,20
Blåmusling (excl. udsmid)	1,23	-	1,23	2,11	-	2,24	0,83	-	0,86
Industrilandinger	0,99	-	1,06	1,13	-	-	1,05	-	-
I alt	3,65	19,30	4,01	4,92	18,17	2,76	3,77	12,38	2,62

NOTE: FKA=Fartøj med fartøjskvoteandele, MAF=Mindre aktive fartøjer, ØF=Øvrigt fartøj. Tal for 2009 er foreløbige.

TABEL 7: ANDELEN AF VÆRDIEN AF DANSKE FISKERES LANDINGER I PROCENT

	Hele året			januar - februar					
	2008			2008			2009		
	FKA	MAF	ØF	FKA	MAF	ØF	FKA	MAF	ØF
Torsk	96%	4%	0%	97%	3%	0%	97%	3%	0%
Anden torskefisk	100%	0%	0%	100%	0%	0%	100%	0%	0%
Rødspætte	98%	2%	0%	99%	1%	0%	98%	2%	0%
Tunge	93%	6%	0%	99%	1%	-	97%	3%	0%
Anden fladfish	96%	3%	1%	96%	3%	1%	96%	3%	1%
Sild	66%	0%	34%	64%	0%	36%	55%	0%	45%
Anden fisk	68%	2%	31%	95%	2%	2%	98%	1%	1%
Jomfruummer	100%	0%	0%	100%	0%	-	100%	0%	-
Dybvandsrejer	38%	-	62%	41%	-	59%	36%	-	64%
Andre krebs- og bløddyr	64%	5%	31%	76%	0%	23%	86%	0%	14%
Samlede konsumlandinger	82%	2%	15%	85%	1%	14%	81%	1%	18%
Blåmusling (excl. udsmid)	10%	-	90%	5%	-	95%	9%	-	91%
Industrilandinger	98%	-	2%	100%	-	-	100%	-	-
I alt	84%	2%	14%	85%	1%	13%	82%	1%	17%

NOTE: FKA=Fartøj med fartøjskvoteandele, MAF=Mindre aktive fartøjer, ØF=Øvrigt fartøj. Tal for 2009 er foreløbige.

TABEL 8: ANDELEN AF DANSKE FISKERES LANDINGER I LANDET VÆGT I PROCENT

	Hele året			januar - februar					
	2008			2008			2009		
	FKA	MAF	ØF	FKA	MAF	ØF	FKA	MAF	ØF
Torsk	96%	4%	0%	97%	3%	0%	97%	3%	0%
Anden torskefisk	95%	0%	5%	90%	0%	10%	99%	0%	0%
Rødspætte	98%	2%	0%	99%	1%	0%	98%	2%	0%
Tunge	94%	6%	0%	99%	1%	-	97%	3%	0%
Anden fladfish	93%	6%	1%	95%	4%	2%	93%	5%	2%
Sild	66%	0%	33%	64%	0%	36%	54%	0%	46%
Anden fisk	70%	1%	29%	99%	0%	1%	100%	0%	0%
Jomfruummer	100%	0%	0%	100%	0%	-	100%	0%	-
Dybvandsrejer	35%	-	65%	36%	-	64%	36%	-	64%
Andre krebs- og bløddyr	60%	5%	35%	75%	0%	25%	85%	0%	15%
Samlede konsumlandinger	74%	1%	24%	72%	0%	28%	69%	1%	31%
Blåmusling (excl. udsmid)	10%	-	90%	5%	-	95%	10%	-	90%
Industrilandinger	98%	-	2%	100%	-	-	100%	-	-
I alt	86%	0%	13%	78%	0%	22%	77%	0%	23%

NOTE: FKA=Fartøj med fartøjskvoteandele, MAF=Mindre aktive fartøjer, ØF=Øvrigt fartøj. Tal for 2009 er foreløbige.

TABEL 9: ANTAL DANSKE FARTØJER MED LANDINGER.

	Hele året			januar - februar					
	2008			2008			2009		
	FKA	MAF	ØF	FKA	MAF	ØF	FKA	MAF	ØF
Torsk	741	539	29	605	297	14	567	277	6
Anden torskefisk	630	250	12	438	76	7	386	90	4
Rødspætte	728	468	16	546	142	5	538	179	3
Tunge	621	463	36	338	51	.	376	90	1
Anden fladfish	761	606	150	587	252	42	573	249	34
Sild	145	97	32	47	11	10	54	8	5
Anden fisk	746	589	263	492	172	43	492	171	21
Jomfruummer	243	21	3	134	4	.	134	5	.
Dybvandsrejer	15	1	1	9	.	1	11	.	1
Andre krebs- og bløddyr	554	339	142	265	60	22	286	64	15
Samlede konsumlandinger	840	775	415	677	378	94	648	344	67
Blåmusling (excl. udsmid)	11	.	54	7	.	37	8	.	49
Industrilandinger	111	.	2	53	.	.	58	.	.
I alt	860	775	425	706	378	131	679	344	116

NOTE: FKA=Fartøj med fartøjskvoteandele, MAF=Mindre aktive fartøjer, ØF=Øvrigt fartøj. Tal for 2009 er foreløbige.

TABEL 10: DEN GENNEMSNTLIGE BRUTTOINDTJENING I KRONER PR. FARTØJ.

	Hele året			januar - februar					
	2008			2008			2009		
	FKA	MAF	ØF	FKA	MAF	ØF	FKA	MAF	ØF
Torsk	503.453	28.984	10.345	186.041	11.584	11.617	118.822	7.921	3.148
Anden torskefisk	175.388	711	3.742	34.973	260	1.026	43.842	418	30
Rødspætte	302.367	9.529	2.321	31.337	1.167	1.962	35.200	1.898	6.537
Tunge	129.742	12.091	2.671	20.472	1.080	-	14.145	1.805	160
Anden fladfisk	182.802	7.724	7.776	31.102	1.965	5.529	30.581	1.930	7.023
Sild	1.286.976	4.069	2.967.725	1.284.904	643	3.436.189	800.661	3.903	7.145.516
Anden fisk	330.877	11.308	424.339	31.873	2.350	8.004	41.822	1.606	8.307
Jomfruhummer	984.944	36.752	11.973	148.483	7.260	-	146.430	14.154	-
Dybvandsrejer	2.983.683	-	71.958.960	541.502	-	7.133.710	572.357	-	11.000.780
Andre krebs- og bløddyr	156.603	19.886	300.404	19.944	430	73.857	11.386	119	35.281
Samlede konsumlandinger	2.056.737	58.202	777.988	408.104	12.281	466.771	338.055	10.461	712.084
Blåmusling (excl. udsmid)	397.303	-	712.311	21.623	-	82.875	53.861	-	86.089
Industrilandinger	3.768.844	-	3.725.740	428.140	-	-	611.821	-	-
I alt	2.500.431	58.202	867.721	423.696	12.281	358.342	375.517	10.461	447.655

NOTE: FKA=Fartøj med fartøjskvoteandele, MAF=Mindre aktive fartøjer, ØF=Øvrigt fartøj. Tal for 2009 er foreløbige.

