



Fiskeriets bruttoindtjening

2009:03

21. årgang *Enhver form for hel eller delvis gengivelse af denne publikation er tilladt med angivelse af Fiskeridirektoratet som kilde* 28. april 2009

I perioden januar til marts var bruttoindtjeningen ved det danske fiskeri på 448 mio. kr., hvilket var 13 % mindre end sidste år. Der blev ilandbragt 124.000 tons, hvilket var 7 % mere end i samme periode sidste år.

Bruttoindtjeningen ved **konsumfiskeriet**, ekskl. blåmuslinger, var 71 mio. kr. lavere end i fjor, og udgjorde 385 mio. kr. De tilførte mængder var 8 % lavere i forhold til i fjor, og gennemsnitsprisen blev reduceret med 8 %.

I **industrifiskeriet** blev bruttoindtjeningen på 55 mio. kr. svarende til en forøgelse på 21 % sammenlignet med sidste år. De ilandbragte mængder var 30 % højere end i fjor, og gennemsnitsprisen blev reduceret med 7 %. Fiskeriet efter **brisling** bidrog med 54 mio. kr., hvilket svarede til en forøgelse på 54 %.

Mængden af ilandbragte **torsk** var 9 % mindre end i fjor. Bruttoindtjeningen ved torskefiskeriet udgjorde 99 mio. kr., hvilket svarede til en reduktion på 40 % i forhold til sidste år. Den gennemsnitlige kilopris var 34 % lavere end i fjor. I **Østersøen** blev de ilandbragte mængder reduceret med 12 %, og bruttoindtjeningen udgjorde 68 mio. kr., hvilket var 46 % mindre end sidste år. Gennemsnitsprisen blev på 9,57 kr./kg. mod 15,80 kr./kg. sidste år, hvilket svarede til en reduktion på 39 %. I **Kattegat/Skagerrak** var bruttoindtjeningen 17 % mindre end sidste år, og udgjorde 15 mio. kr. De ilandbragte mængder blev forøget med 10 %. Gennemsnitsprisen blev på 23,27 kr./kg. mod 30,84 kr./kg. i fjor, hvilket svarede til en reduktion på 25 %. Fra **Nordsøen** blev de ilandbragte mængder forøget med 6 % i forhold til i fjor, og bruttoindtjeningen blev reduceret med 23 % til 17 mio. kr. Gennemsnitsprisen blev på 22,23 kr./kg. mod 30,50 kr./kg. sidste år, hvilket svarede til en reduktion på 27 %.

I fiskeriet efter **anden torskefisk** udgjorde bruttoindtjeningen 27 mio. kr., hvilket var 19 % højere i forhold til i fjor. De ilandbragte mængder var 22 % højere end i fjor. Bruttoindtjeningen i fiskeriet efter **mørksej** udgjorde 19 mio. kr., svarende til en forøgelse på 37 %. Bruttoindtjeningen i fiskeriet efter **kuller** udgjorde 2 mio. kr., hvilket var 34 % lavere end sidste år.

Bruttoindtjeningen ved **rødspættefiskeriet** blev på 32 mio. kr. svarende til en reduktion på 10 % i forhold til i fjor, og der var en forøgelse i de landede mængder på 40 %.

I forhold til i fjor var bruttoindtjeningen ved **tungefiskeriet** reduceret med 9 % og udgjorde 10 mio. kr.. Tilførslerne blev forøget med 29 %.

Bruttoindtjeningen for gruppen **Anden fladfisk** udgjorde 27 mio. kr., hvilket var 5 % mindre i forhold til i fjor. Bruttoindtjeningen efter **pighvarre** blev forøget med 28 % til 6 mio. kr., og bruttoindtjeningen i fiskeriet efter **rødtunge** var uforandret på 6 mio. kr.

I fiskeriet efter **sild** udgjorde bruttoindtjeningen 89 mio. kr., svarende til en reduktion på 13 %. De ilandbragte mængder var 22 % mindre end i fjor, og gennemsnitsprisen blev forøget med 12 % til 2,58 kr./kg.

I gruppen **anden fisk** udgjorde bruttoindtjeningen 33 mio. kr., hvilket var 29 % højere end i fjor, og de ilandbragte mængder blev forøget med 54 %. Forøgelsen i de ilandbragte mængder skyldes især fiskeriet efter **brisling og hestemakrel** til konsum, der tilsammen udgjorde 89 % af de samlede landinger i fiskeriet efter **havtaske** blev bruttoindtjeningen på 15 mio. kr., hvilket var 11 % højere end i for. Bruttoindtjeningen i fiskeriet efter **hestemakrel** udgjorde 9 mio. kr. svarende til en forøgelse på 133 % i forhold til sidste år.

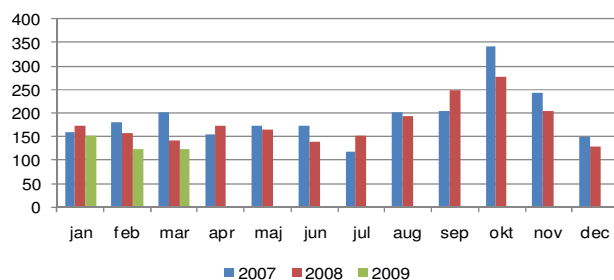
Bruttoindtjeningen i fiskeriet efter **jomfruhammer** udgjorde 27 mio. kr., svarende til en reduktion på 14 %. De ilandbragte mængder blev forøget med 32 %. Bruttoindtjeningen i **Kattegat** udgjorde 6 mio. kr., hvilket var 20 % mindre end i fjor. I **Skagerrak** udgjorde bruttoindtjeningen 16 mio. kr., hvilket var 15 % lavere end i fjor, og i **Nordsøen** udgjorde bruttoindtjeningen 4 mio. kr., hvilket var 2 % lavere end i fjor.

I fiskeriet efter **dybvandsrejer** udgjorde bruttoindtjeningen 30 mio. kr., hvilket var 106 % højere i forhold til samme periode sidste år. De ilandbragte mængder blev forøget med 112 %.

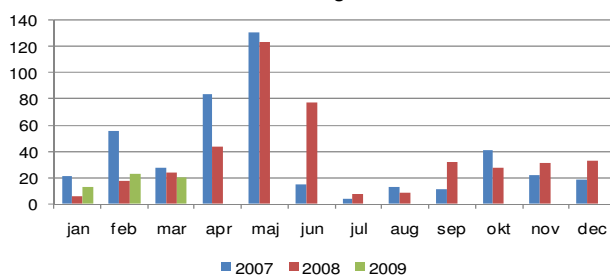
I fiskeriet efter **andre krebs- og bløddyr** udgjorde bruttoindtjeningen 11 mio. kr., hvilket var 42 % mindre i forhold til samme periode sidste år. I fiskeriet efter **hesterejer** blev bruttoindtjeningen på 9 mio. kr., hvilket svarede til en reduktion på 42 % i forhold til samme periode sidste år.

Bruttoindtjeningen i **blåmuslingefiskeriet** udgjorde 8 mio. kr., hvilket var 33 % mindre end i fjor. Fangstniveauet udgjorde 9.000 tons, hvilket var 10 % højere end i fjor, og gennemsnitsprisen blev reduceret med 39 % til 0,93 kr./kg.

Konsumlandinger i værdi
inkl. blåmuslinger



Industrilandinger i værdi
inkl. bonusudbetalinger i december





Pr. 1. januar 2007 blev der introduceret en ny reguleringsform i dansk fiskeri. På grundlag af denne beslutning, kan den danske flåde inddeles i tre fartøjssegmenter – fartøjer med kvoteandel (FKA-fartøjer), mindre aktive fartøjer (MAF-fartøjer) og øvrige fartøjer (ØF). Fiskeriets Bruttoindtjening inddeles i ovenstående tre segmenter. Det skal bemærkes, at opgørelsen af Fiskeriets Bruttoindtjening fordelt på fartøjssegmenter er behæftet med usikkerhed, da der løbende forekommer omregistreringer af fartøjer.

Bruttoindtjeningen for perioden januar til marts opgjort i henhold til fartøjernes indplacering i **Ny Regulering** viser, at bruttoindtjeningen for FKA-fartøjer udgjorde 370 mio. kr., hvilket var 17 % mindre end i fjor. FKA-fartøjernes andel af den samlede bruttoindtjening udgjorde 82 % mod 87 % i fjor. Bruttoindtjeningen for MAF-fartøjer var på 6,7 mio. kr., hvilket var 18 % mindre end i fjor. MAF-fartøjernes andel af den samlede bruttoindtjening udgjorde 2 % i lighed med sidste år. Bruttoindtjeningen for ØF-fartøjer udgjorde 72 mio. kr., hvilket var 19 % højere end i fjor. ØF-fartøjernes andel af den samlede bruttoindtjening udgjorde 16 % mod 12 % sidste år.

I perioden deltog 722 FKA-fartøjer i fiskeriet, hvilket var 25 færre fartøjer end i samme periode i fjor. Der deltog 452 MAF-fartøjer i fiskeriet, hvilket var 43 fartøjer færre end i fjor. Der var 175 ØF-fartøjer i fiskeriet, hvilket var 10 færre end i fjor.

Den gennemsnitlige bruttoindtjening for FKA-fartøjer var på 511.907 kr., hvilket var 14 % mindre end i fjor. MAF-fartøjernes gennemsnitlige bruttoindtjening var på 14.896 kr., hvilket var 10 % lavere end i fjor. ØF-fartøjernes gennemsnitlige bruttoindtjening var på 409.920 kr., hvilket var 26 % højere end i fjor.

Bruttoindtjeningen for FKA-fartøjer ved **konsumfiskeriet**, ekskl. blåmuslinger, var på 314 mio. kr., hvilket var 21 % mindre end i fjor. Andelen af den samlede bruttoindtjening var på 81 % mod 87 % sidste år. Andelen af de samlede ilandbragte mængder var på 71 % mod 75 % sidste år. MAF-fartøjerne bidrog med 6,7 mio. kr., hvilket var 18 % mindre end i fjor, og deres andel udgjorde 2 % i lighed med sidste år. ØF-fartøjerne bidrog med 65 mio. kr., hvilket var 30 % mere end i fjor, og deres andel var på 17 % mod 11 % i fjor. Andelen af de samlede ilandbragte mængder var på 28 % mod 25 % i fjor.

I **industrifiskeriet** blev bruttoindtjeningen for FKA-fartøjer på 55 mio. kr. svarende til en forøgelse på 21 % sammenlignet med sidste år. Der var ikke industrilandinger fra MAF- og ØF-fartøjer.

Bruttoindtjeningen for FKA-fartøjer i fiskeriet efter **torsk** var 40 % mindre end i fjor, og udgjorde 96 mio. kr. Andelen af den samlede bruttoindtjening var på 97 % i lighed med i fjor. De ilandbragte mængder var 9 % mindre end sidste år. Andelen af de samlede ilandbragte mængder udgjorde 97 % i lighed med i fjor.

Gennemsnitsprisen var på 11,68 kr./kg., hvilket var 34 % mindre end sidste år. Der deltog 598 fartøjer i fiskeriet, hvilket var 36 færre fartøjer end i fjor, og den gennemsnitlige bruttoindtjening blev på 160.372 kr., hvilket var 37 % lavere end i samme periode sidste år. MAF-fartøjerne bidrog med 3,3 mio. kr., hvilket var 39 % lavere end i fjor, og de ilandbragte mængder blev reduceret med 7 %. Andelen af den samlede bruttoindtjening var på 3 % i lighed med sidste år, og andelen af de samlede ilandbragte mængder var ligeledes på 3 %, hvilket også var i lighed med sidste år. Gennemsnitsprisen var på 12,90 kr./kg., hvilket var 35 % mindre end i fjor. Der deltog 325 fartøjer i fiskeriet, hvilket var 42 færre fartøjer end i fjor. Den gennemsnitlige bruttoindtjening var på 10.295 kr., hvilket var 32 % mindre end sidste år.

FKA-fartøjernes bruttoindtjening i fiskeriet efter **tunge** udgjorde 9,4 mio. kr., hvilket var 11 % mindre end i fjor. Andelen af den samlede bruttoindtjening var på 96 % mod 98 % i fjor. De ilandbragte mængder udgjorde 137 tons, hvilket var 25 % højere end sidste år, og den gennemsnitlige kilopris blev på 68,85 kr./kg., hvilket svarede til en reduktion på 29 %. Andelen af de samlede ilandbragte mængder var på 96 % mod 99 % i fjor. Der deltog 445 fartøjer i fiskeriet, hvilket var 4 flere fartøjer end sidste år. Den gennemsnitlige bruttoindtjening var på 21.131 kr., hvilket var 12 % lavere end sidste år. Bruttoindtjeningen for MAF-fartøjer blev på 400.000 kr., hvilket var 140 % højere end i fjor. De ilandbragte mængder udgjorde 6 tons, hvilket var 267 % højere end sidste år, og den gennemsnitlige kilopris blev reduceret med 35 % til 65,98 kr./kg. Der deltog 184 fartøjer i fiskeriet, hvilket var 30 flere end i fjor, og den gennemsnitlige bruttoindtjening blev på 2.173 kr., hvilket var 101 % højere end i fjor.

I fiskeriet efter **sild** udgjorde bruttoindtjeningen fra FKA-fartøjer 49 mio. kr., hvilket var 27 % lavere i forhold til i fjor. Andelen af den samlede bruttoindtjening udgjorde 54 % mod 65 % i fjor. De ilandbragte mængder blev reduceret med 35 % og udgjorde 19.000 tons. Andelen af de samlede ilandbragte mængder udgjorde 54 % mod 65 % sidste år. Gennemsnitsprisen var på 2,59 kr./kg., hvilket var 12 % højere end sidste år. Der deltog 69 fartøjer i fiskeriet, hvilket var 10 flere end i fjor, og den gennemsnitlige bruttoindtjening blev reduceret med 38 % til 705.044 kr. Bruttoindtjeningen for ØF-fartøjer blev på 41 mio. kr., hvilket var 13 % højere end i fjor. Andelen af den samlede bruttoindtjening udgjorde 45 % mod 35 % sidste år. De ilandbragte mængder blev forøget med 2 % til 16.000 tons, og den gennemsnitlige kilopris udgjorde 2,55 kr./kg., hvilket var 11 % højere end i samme periode sidste år. Andelen af de samlede ilandbragte mængder udgjorde 46 % mod 35 % sidste år. Der deltog 22 fartøjer i fiskeriet, hvilket var 2 flere end i fjor, og den gennemsnitlige bruttoindtjening blev på 1.845.936 kr., hvilket var 3 % højere end i fjor.

TABEL 1: VÆRDIEN AF DANSKE FISKERES LANDINGER I 1.000 KR.

	Hele året		januar - marts		
	2007	2008	2008	2009	Index
Torsk	425.391	388.981	166.065	99.272	60
Anden torskefisk	95.868	110.717	22.490	26.771	119
Rødspætte	232.259	224.620	35.320	31.820	90
Tunge	88.229	86.264	10.725	9.804	91
Anden fladfisk	165.512	144.960	28.658	27.365	95
Sild	305.656	281.973	102.607	89.328	87
Anden fisk	302.225	365.096	25.397	32.830	129
Jomfruhummer	316.613	240.149	31.198	26.692	86
Dybvandsrejer	106.282	116.714	14.508	29.823	206
Andre krebs- og bløddyr	154.275	136.157	19.181	11.149	58
Samlede konsumlandinger	2.192.311	2.095.631	456.149	384.856	84
Blåmusling (excl. udsnid)	91.260	42.835	11.874	7.962	67
Industrilandinger	436.675	425.793	45.838	55.248	121
I alt	2.720.246	2.564.259	513.862	448.066	87

NOTE: Tal for 2008 er foreløbige.

TABEL 2: DANSKE FISKERES LANDINGER I LANDET VÆGT - TONS.

	Hele året		januar - marts		
	2007	2008	2008	2009	Index
Torsk	21.819	20.925	9.303	8.473	91
Anden torskefisk	11.194	12.690	2.619	3.192	122
Rødspætte	15.987	16.747	2.422	3.385	140
Tunge	950	1.079	111	143	129
Anden fladfisk	8.119	6.999	1.894	1.775	94
Sild	120.660	105.445	44.380	34.687	78
Anden fisk	32.726	38.466	4.403	6.762	154
Jomfruhummer	4.114	4.071	435	574	132
Dybvandsrejer	6.873	6.483	770	1.636	212
Andre krebs- og bløddyr	5.752	5.529	476	782	164
Samlede konsumlandinger	228.194	218.433	66.813	61.409	92
Blåmusling (excl. udsnid)	57.335	34.909	7.751	8.535	110
Industrilandinger	361.919	430.420	41.488	53.998	130
I alt	647.448	683.762	116.051	123.942	107

NOTE: Tal for 2008 er foreløbige.

TABEL 3: GENNEMSNITSPRISER FOR DANSKE FISKERES LANDINGER I KRONER PR. KILO.

	Hele året		januar - marts		
	2007	2008	2008	2009	Index
Torsk	19,50	18,59	17,85	11,72	66
Anden torskefisk	8,56	8,72	8,59	8,39	98
Rødspætte	14,53	13,41	14,58	9,40	64
Tunge	92,89	79,94	96,71	68,73	71
Anden fladfisk	20,39	20,71	15,13	15,41	102
Sild		2,67	2,31	2,58	112
Anden fisk	9,24	9,49	5,77	4,86	84
Jomfruhummer	76,96	59,00	71,75	46,52	65
Dybvandsrejer	15,46	18,00	18,83	18,23	97
Andre krebs- og bløddyr	26,82	24,63	40,33	14,25	35
Samlede konsumlandinger	9,61	9,59	6,83	6,27	92
Blåmusling (excl. udsnid)	1,59	1,23	1,53	0,93	61
Industrilandinger	1,21	0,99	1,10	1,02	93

NOTE: Tal for 2008 er foreløbige.

TABEL 4: VÆRDIEN AF DANSKE FISKERES LANDINGER I 1.000 KR.

	Hele året			januar - marts					
	2008			2008			2009		
	FKA	MAF	ØF	FKA	MAF	ØF	FKA	MAF	ØF
Torsk	373.058	15.622	300	160.357	5.523	185	95.903	3.346	24
Anden torskefisk	110.495	178	45	22.452	32	7	26.707	64	0
Rødspætte	220.123	4.459	37	34.822	487	11	31.077	722	21
Tunge	80.570	5.598	96	10.558	167	0	9.403	400	1
Anden fladfisk	139.112	4.681	1.166	27.663	699	296	26.189	826	350
Sild	186.612	395	94.967	66.603	15	35.990	48.648	70	40.611
Anden fisk	246.834	6.661	111.601	23.771	956	670	31.470	940	420
Jomfruummer	239.341	772	36	31.168	31	.	26.617	75	.
Dybvandsrejer	44.755	0	71.959	7.374	.	7.134	9.283	.	20.540
Andre krebs- og bløddyr	86.758	6.741	42.657	13.386	327	5.468	8.210	291	2.649
Samlede konsumlandinger	1.727.659	45.107	322.865	398.153	8.236	49.760	313.507	6.733	64.616
Blåmusling (excl. udsmid)	4.370	.	38.465	1.365	.	10.509	842	.	7.120
Industrilandinger	418.342	.	7.451	45.838	.	.	55.248	.	.
I alt	2.150.371	45.107	368.781	445.357	8.236	60.269	369.597	6.733	71.736

NOTE: FKA=Fartøj med fartøjskvoteandele, MAF=Mindre aktive fartøjer, ØF=Øvrigt fartøj. Tal for 2009 er foreløbige.

TABEL 5: DANSKE FISKERES LANDINGER I LANDET VÆGT - TONS.

	Hele året			januar - marts					
	2008			2008			2009		
	FKA	MAF	ØF	FKA	MAF	ØF	FKA	MAF	ØF
Torsk	20.075	830	20	9.013	279	11	8.212	259	2
Anden torskefisk	12.031	13	646	2.405	2	211	3.180	4	8
Rødspætte	16.401	343	3	2.389	33	1	3.311	72	2
Tunge	1.014	64	1	109	2	0	137	6	0
Anden fladfisk	6.500	395	104	1.799	71	24	1.636	103	37
Sild	69.971	187	35.286	28.736	5	15.638	18.763	29	15.895
Anden fisk	27.028	202	11.236	4.338	34	32	6.710	30	21
Jomfruummer	4.055	15	1	434	0	.	572	2	.
Dybvandsrejer	2.259	0	4.224	341	.	429	567	.	1.069
Andre krebs- og bløddyr	3.298	287	1.944	315	12	149	577	21	184
Samlede konsumlandinger	162.632	2.337	53.464	49.880	438	16.494	43.664	527	17.218
Blåmusling (excl. udsmid)	3.560	.	31.349	729	.	7.022	876	.	7.659
Industrilandinger	423.370	.	7.050	41.488	.	.	53.998	.	.
I alt	589.562	2.337	91.864	92.096	438	23.516	98.538	527	24.877

NOTE: FKA=Fartøj med fartøjskvoteandele, MAF=Mindre aktive fartøjer, ØF=Øvrigt fartøj. Tal for 2009 er foreløbige.

TABEL 6: GENNEMSNITSPRISER FOR DANSKE FISKERES LANDINGER I KRONER PR. KILO.

	Hele året			januar - marts					
	2008			2008			2009		
	FKA	MAF	ØF	FKA	MAF	ØF	FKA	MAF	ØF
Torsk	18,58	18,82	15,16	17,79	19,79	17,55	11,68	12,90	14,77
Anden torskefisk	9,18	13,68	0,07	9,33	15,68	0,03	8,40	14,47	0,01
Rødspætte	13,42	13,02	12,09	14,58	14,90	13,99	9,39	10,07	11,23
Tunge	79,43	87,81	88,21	96,65	101,10	-	68,85	65,98	-
Anden fladfisk	21,40	11,84	11,26	15,37	9,85	12,32	16,01	8,04	9,55
Sild	2,67	2,11	2,69	2,32	3,00	2,30	2,59	2,43	2,55
Anden fisk	9,13	32,94	9,93	5,48	27,98	21,26	4,69	30,91	19,67
Jomfruummer	59,03	50,41	69,08	71,75	65,40	-	46,54	39,74	-
Dybvandsrejer	19,82	-	17,04	21,61	-	16,62	16,37	-	19,21
Andre krebs- og bløddyr	26,31	23,48	21,94	42,54	26,57	36,78	14,24	13,61	14,38
Samlede konsumlandinger	10,62	19,30	6,04	7,98	18,79	3,02	7,18	12,78	3,75
Blåmusling (excl. udsmid)	1,23	-	1,23	1,87	-	1,50	0,96	-	0,93
Industrilandinger	0,99	-	1,06	1,10	-	-	1,02	-	-
I alt	3,65	19,30	4,01	4,84	18,79	2,56	3,75	12,78	2,88

NOTE: FKA=Fartøj med fartøjskvoteandele, MAF=Mindre aktive fartøjer, ØF=Øvrigt fartøj. Tal for 2009 er foreløbige.

Fiskeridirektoratet
Nyropsgade 30
1780 København V.

Web: www.fd.dk
Tlf: 72 18 56 00
Fax: 33 45 58 00

Enhver form for hel eller delvis gengivelse af
af denne publikation er tilladt med angivelse
af Fiskeridirektoratet som kilde.

TABEL 7: ANDELEN AF VÆRDIEN AF DANSKE FISKERES LANDINGER I PROCENT

	Hele året			januar - marts					
	2008			2008			2009		
	FKA	MAF	ØF	FKA	MAF	ØF	FKA	MAF	ØF
Torsk	96%	4%	0%	97%	3%	0%	97%	3%	0%
Anden torskefisk	100%	0%	0%	100%	0%	0%	100%	0%	0%
Rødspætte	98%	2%	0%	99%	1%	0%	98%	2%	0%
Tunge	93%	6%	0%	98%	2%	-	96%	4%	0%
Anden fladfisk	96%	3%	1%	97%	2%	1%	96%	3%	1%
Sild	66%	0%	34%	65%	0%	35%	54%	0%	45%
Anden fisk	68%	2%	31%	94%	4%	3%	96%	3%	1%
Jomfruhummer	100%	0%	0%	100%	0%	-	100%	0%	-
Dybvandsrejer	38%	-	62%	51%	-	49%	31%	-	69%
Andre krebs- og bløddyr	64%	5%	31%	70%	2%	29%	74%	3%	24%
Samlede konsumlandinger	82%	2%	15%	87%	2%	11%	81%	2%	17%
Blåmusling (excl. udsmid)	10%	-	90%	11%	-	89%	11%	-	89%
Industrilandinger	98%	-	2%	100%	-	-	100%	-	-
I alt	84%	2%	14%	87%	2%	12%	82%	2%	16%

NOTE: FKA=Fartøj med fartøjskvoteandele, MAF=Mindre aktive fartøjer, ØF=Øvrigt fartøj. Tal for 2009 er foreløbige.

TABEL 8: ANDELEN AF DANSKE FISKERES LANDINGER I LANDET VÆGT I PROCENT

	Hele året			januar - marts					
	2008			2008			2009		
	FKA	MAF	ØF	FKA	MAF	ØF	FKA	MAF	ØF
Torsk	96%	4%	0%	97%	3%	0%	97%	3%	0%
Anden torskefisk	95%	0%	5%	92%	0%	8%	100%	0%	0%
Rødspætte	98%	2%	0%	99%	1%	0%	98%	2%	0%
Tunge	94%	6%	0%	99%	1%	-	96%	4%	0%
Anden fladfisk	93%	6%	1%	95%	4%	1%	92%	6%	2%
Sild	66%	0%	33%	65%	0%	35%	54%	0%	46%
Anden fisk	70%	1%	29%	99%	1%	1%	99%	0%	0%
Jomfruhummer	100%	0%	0%	100%	0%	-	100%	0%	-
Dybvandsrejer	35%	-	65%	44%	-	56%	35%	-	65%
Andre krebs- og bløddyr	60%	5%	35%	66%	3%	31%	74%	3%	24%
Samlede konsumlandinger	74%	1%	24%	75%	1%	25%	71%	1%	28%
Blåmusling (excl. udsmid)	10%	-	90%	9%	-	91%	10%	-	90%
Industrilandinger	98%	-	2%	100%	-	-	100%	-	-
I alt	86%	0%	13%	79%	0%	20%	80%	0%	20%

NOTE: FKA=Fartøj med fartøjskvoteandele, MAF=Mindre aktive fartøjer, ØF=Øvrigt fartøj. Tal for 2009 er foreløbige.

TABEL 9: ANTAL DANSKE FARTØJER MED LANDINGER.

	Hele året			januar - marts					
	2008			2008			2009		
	FKA	MAF	ØF	FKA	MAF	ØF	FKA	MAF	ØF
Torsk	741	539	29	634	367	18	598	325	9
Anden torskefisk	630	250	12	476	107	7	424	116	4
Rødspætte	728	468	16	588	227	8	570	247	5
Tunge	621	463	36	441	154	3	445	184	3
Anden fladfisk	761	606	150	631	330	58	605	327	58
Sild	145	97	32	59	27	20	69	27	22
Anden fisk	746	589	263	572	278	68	548	267	66
Jomfruhummer	243	21	3	141	4	.	144	5	.
Dybvandsrejer	15	1	1	9	.	1	12	.	1
Andre krebs- og bløddyr	554	339	142	343	119	70	351	121	80
Samlede konsumlandinger	840	775	415	724	495	167	698	452	168
Blåmusling (excl. udsmid)	11	.	54	7	.	54	8	.	51
Industrilandinger	111	.	2	62	.	.	66	.	.
I alt	860	775	425	747	495	185	722	452	175

NOTE: FKA=Fartøj med fartøjskvoteandele, MAF=Mindre aktive fartøjer, ØF=Øvrigt fartøj. Tal for 2009 er foreløbige.

TABEL 10: DEN GENNEMSITLIGE BRUTTOINDTJENING I KRONER PR. FARTØJ.

	Hele året			januar - marts					
	2008			2008			2009		
	FKA	MAF	ØF	FKA	MAF	ØF	FKA	MAF	ØF
Torsk	503.453	28.984	10.345	252.929	15.049	10.264	160.372	10.295	2.626
Anden torskefisk	175.388	711	3.742	47.167	294	1.026	62.989	549	30
Rødspætte	302.367	9.529	2.321	59.221	2.145	1.364	54.521	2.925	4.224
Tunge	129.742	12.091	2.671	23.940	1.083	-	21.131	2.173	460
Anden fladfish	182.802	7.724	7.776	43.840	2.118	5.104	43.287	2.526	6.039
Sild	1.286.976	4.069	2.967.725	1.128.864	545	1.799.476	705.044	2.575	1.845.936
Anden fisk	330.877	11.308	424.339	41.558	3.438	9.856	57.428	3.519	6.359
Jomfruhummer	984.944	36.752	11.973	221.047	7.685	-	184.840	15.022	-
Dybvandsrejer	2.983.683	-	71.958.960	819.376	-	7.133.710	773.586	-	20.540.350
Andre krebs- og bløddyr	156.603	19.886	300.404	39.027	2.751	78.109	23.389	2.403	33.111
Samlede konsumlandinger	2.056.737	58.202	777.988	549.936	16.638	297.965	449.150	14.896	384.620
Blåmusling (excl. udsmid)	397.303	-	712.311	195.069	-	194.609	105.293	-	139.607
Industrilandinger	3.768.844	-	3.725.740	739.319	-	-	837.090	-	-
I alt	2.500.431	58.202	867.721	596.194	16.638	325.779	511.907	14.896	409.920

NOTE: FKA=Fartøj med fartøjskvoteandele, MAF=Mindre aktive fartøjer, ØF=Øvrigt fartøj. Tal for 2009 er foreløbige.

