



Fiskeriets bruttoindtjening

2009:06

21. årgang *Enhver form for hel eller delvis gengivelse af denne publikation er tilladt med angivelse af Fiskeridirektoratet som kilde*

3. august 2009

1. halvår viser en tilbagegang i bruttoindtjeningen ved det danske fiskeri på 174 mio. kr. sammenlignet med sidste år. Reduktionen svarer til et fald på 14 %. Den samlede bruttoindtjening var på 1.056 mio. kr. I forhold til sidste år blev de ilandbragte mængder forøget med 5 %.

Bruttoindtjeningen ved **konsumfiskeriet**, ekskl. blåmuslinger, var 179 mio. kr. mindre end i fjor. Bruttoindtjeningen var på 739 mio. kr., hvilket svarede til en reduktion på 19 %. De tilførte mængder blev reduceret med 8 %. Gennemsnitsprisen for konsumlandinger blev reduceret med 13 %.

I **industrifiskeriet** blev bruttoindtjeningen på 298 mio. kr. svarende til en forøgelse på 3 % sammenlignet med sidste år. De ilandbragte mængder blev forøget med 8 %, mens gennemsnitsprisen blev reduceret med 4 %. Bruttoindtjeningen i fiskeriet efter **tobis** udgjorde 237 mio. kr., hvilket var 4 % højere end sidste år, og de ilandbragte mængder blev forøget med 8 %. Bruttoindtjeningen i fiskeriet efter **brisling** blev forøget med 42 % til 59 mio. kr.

Mængden af ilandbragte **torsk** var 9 % mindre end i fjor. Bruttoindtjeningen ved torskefiskeriet udgjorde 153 mio. kr., hvilket svarede til en reduktion på 38 %. Den gennemsnitlige kilopris blev reduceret med 31 % til 11,97 kr./kg. Fra **Østersøen** blev de ilandbragte mængder reduceret med 13 %, og bruttoindtjeningen udgjorde 90 mio. kr., hvilket var 46 % mindre end sidste år. Gennemsnitsprisen blev på 9,03 kr./kg. mod 14,63 kr./kg. sidste år, svarende til en reduktion på 38 %. Fra **Kattegat/Skagerrak** var bruttoindtjeningen 20 % mindre end sidste år, og udgjorde 29 mio. kr. De ilandbragte mængder blev forøget med 4 %, og gennemsnitsprisen faldt fra 29,62 kr./kg. sidste år til 22,77 kr./kg. i år, hvilket svarede til en reduktion på 23 %. Fra **Nordsøen** blev bruttoindtjeningen på 34 mio. kr., hvilket var 20 % mindre end sidste år. De ilandbragte mængder blev forøget med 9 %, og gennemsnitsprisen var på 21,96 kr./kg. mod 29,72 kr./kg. sidste år, svarende til en reduktion på 26 %.

Bruttoindtjeningen ved **rødspættefiskeriet** blev på 82 mio. kr. svarende til en reduktion på 22 % i forhold til i fjor. Der var en forøgelse i de ilandbragte mængder på 5 %.

I fiskeriet efter **tunge** blev bruttoindtjeningen på 40 mio. kr., hvilket var 15 % mindre end i fjor, og de ilandbragte mængder blev forøget med 9 %. Gennemsnitsprisen blev reduceret med 22 % fra 86,99 kr./kg. til 67,48 kr./kg.

Bruttoindtjeningen ved fiskeriet efter **sild** blev på 104 mio. kr., hvilket svarede til en reduktion på 11 % i forhold til i fjor. Der blev landet 10.000 tons færre sild, svarende til en reduktion på 19 %. Den gennemsnitlige kilopris steg fra 2,36 kr./kg. til 2,64 kr./kg. svarende til en forøgelse på 12 %.

Bruttoindtjeningen i fiskeriet efter **jomfruhammer** var på 77 mio. kr., hvilket var 30 % mindre end sidste år. De ilandbragte mængder blev forøget med 2 %, og gennemsnitsprisen blev reduceret med 32 % fra 69,23 kr./kg. til 47,18 kr./kg.

I fiskeriet efter **dybvandsrejer** blev bruttoindtjeningen forøget med 25 mio. kr. til 62 mio. kr., svarende til en forøgelse på 70 % sammenlignet med i fjor. De i landbragte mængder blev forøget med 69 %.

Høsten af **blåmuslinger** var 18 % større end sidste år, og bruttoindtjeningen blev reduceret med 19 % til 19 mio. kr.

Fiskeriets bruttoindtjening opgjort på regioner ud fra fartøjernes registreringsbogstaver viser, at der i perioden var en reduktion i bruttoindtjeningen i **Vestjylland** på 57 mio. kr. til i alt 407 mio. kr., hvilket svarede til en reduktion på 12 % sammenlignet med i fjor. I **Nordjylland** blev bruttoindtjeningen reduceret med 53 mio. kr. til 409 mio. kr., hvilket svarede til en reduktion på 11 %. I **Østjylland og Øerne** faldt bruttoindtjeningen med 65 mio. kr. til 409 mio. kr., svarende til en reduktion på 31 % i forhold til i fjor. På **Bornholm** blev bruttoindtjeningen forøget med 1 mio. kr. til 93 mio. kr. i forhold til i fjor. Fratrækkes bruttoindtjeningen ved rejefiskeri i grønlandske farvande blev bruttoindtjeningen reduceret med 28 %.

Fiskeriets bruttoindtjening opgjort på farvande viser, at bruttoindtjeningen ved fiskeriet i **Nordsøen** udgjorde 596 mio. kr., hvilket svarede til en reduktion på 9 % i forhold til i fjor. I **Skagerrak** var der en reduktion på 42 mio. kr. svarende til en reduktion på 20 %. Bruttoindtjeningen udgjorde 172 mio. kr. I **Kattegat** udgjorde bruttoindtjeningen 54 mio. kr., hvilket var 15 mio. kr. mindre end i fjor, og svarede til en reduktion på 21 %. I **Vestlige Østersø** var bruttoindtjeningen på 43 mio. kr., hvilket svarede til en reduktion på 45 % i forhold til i fjor. I **Østlige Østersø** var bruttoindtjeningen på 141 mio. kr. mod 174 mio. kr. i fjor, hvilket svarede til en reduktion på 19 %. I **Andre farvande** steg bruttoindtjeningen med 8 mio. kr. til 51 mio. kr., hvilket svarede til en forøgelse på 20 %.

Trawlernes samlede bruttoindtjening udgjorde 758 mio. kr., hvilket var 134 mio. kr. mindre end i fjor, og svarede til en reduktion på 15 %. Bruttoindtjeningen for **not- og kombinationsfartøjerne** var på 106 mio. kr., hvilket var 14 mio. kr. større end sidste år, og svarede til en forøgelse på 15 %. Bruttoindtjeningen for **snurrevods fartøjer** var på 56 mio. kr., hvilket var 17 mio. kr. mindre end i fjor, og svarede til en reduktion på 23 %. Den samlede bruttoindtjening for **garn/krog fartøjer** var på 135 mio. kr., hvilket var en reduktion på 37 mio. kr. i forhold til i fjor, svarende til en reduktion på 21 %.



Pr. 1. januar 2007 blev der introduceret en ny reguleringsform i dansk fisker, hvor flåden inddeles i tre fartøjssegmenter - fartøjer med kvoteandel (FKA-fartøjer), mindre aktive fartøjer (MAF-fartøjer) og øvrige fartøjer (ØF). Det skal bemærkes, at opgørelsen af Fiskeriets Bruttoindtjening fordelt på fartøjssegmenter er behæftet med usikkerhed, da der løbende forekommer omregistreringer af fartøjer.

Bruttoindtjeningen for perioden januar-juni opgjort i henhold til fartøjernes indplacering i **Ny Regulering** viser, at bruttoindtjeningen for FKA-fartøjer udgjorde 914 mio. kr., hvilket var 16 % mindre end i fjor. FKA-fartøjernes andel af den samlede bruttoindtjening udgjorde 87 % mod 89 % i fjor. Bruttoindtjeningen for MAF-fartøjer var på 18 mio. kr., hvilket var 27 % mindre end i fjor. MAF-fartøjernes andel af den samlede bruttoindtjening udgjorde 2 % i lighed med sidste år. Bruttoindtjeningen for ØF-fartøjer udgjorde 123 mio. kr., hvilket var 10 % mindre end i fjor. ØF-fartøjernes andel af den samlede bruttoindtjening udgjorde 12 % mod 9 % sidste år.

I perioden deltog 786 FKA-fartøjer i fiskeriet, hvilket var 26 færre fartøjer end i samme periode i fjor. Der deltog 619 MAF-fartøjer i fiskeriet, hvilket var 52 fartøjer færre end i fjor. Der var 320 ØF-fartøjer i fiskeriet, hvilket var 12 færre fartøjer end i fjor.

Den gennemsnitlige bruttoindtjening for FKA-fartøjer var på 1.162.772 kr., hvilket var 14 % mindre end i fjor. MAF-fartøjernes gennemsnitlige bruttoindtjening var på 29.575 kr., hvilket var 21 % lavere end i fjor. ØF-fartøjernes gennemsnitlige bruttoindtjening var på 385.549 kr., hvilket var 14 % højere end i fjor.

Bruttoindtjeningen for FKA-fartøjer ved **konsumfiskeriet**, ekskl. blåmuslinger, var på 621 mio. kr., hvilket var 23 % lavere i forhold til sidste år. Andelen af den samlede bruttoindtjening var på 84 % mod 88 % i fjor. Andelen af de samlede ilandbragte mængder var på 75 % mod 78 % sidste år. MAF-fartøjerne bidrog med 18 mio. kr., hvilket var 27 % mindre end i fjor, og deres andel udgjorde 2 % mod 3 % sidste år. ØF-fartøjerne bidrog med 100 mio. kr., hvilket var 10 % mere end i fjor, og deres andel var på 13 % mod 9 % i fjor. Andelen af de samlede ilandbragte mængder var på 24 % mod 21 % i fjor.

I **industrifiskeriet** blev bruttoindtjeningen for FKA-fartøjer på 291 mio. kr. svarende til en forøgelse på 3 % sammenlignet med sidste år. Der var ikke industrilandinger fra MAF-fartøjer. ØF-fartøjernes bruttoindtjening udgjorde 7 mio. kr., hvilket var 4 % mindre end i fjor.

Bruttoindtjeningen for FKA-fartøjer i fiskeriet efter **torsk** var 37 % lavere end i fjor, og udgjorde 147 mio. kr. Andelen af den samlede bruttoindtjening var på 96 % i lighed

med i fjor. De ilandbragte mængder var 9 % lavere end sidste år.

Andelen af de samlede ilandbragte mængder udgjorde 97 % mod 96 % i fjor. Gennemsnitsprisen var på 11,94 kr./kg., hvilket var 31 % mindre end sidste år. Der deltog 657 fartøjer i fiskeriet, hvilket var 30 færre fartøjer end i fjor, og den gennemsnitlige bruttoindtjening for torsk blev på 224.207 kr., hvilket var 35 % mindre end i samme periode sidste år. MAF-fartøjerne bidrog med 5 mio. kr., hvilket var 44 % lavere end i fjor, og de ilandbragte mængder blev reduceret med 17 %. Andelen af den samlede bruttoindtjening var på 3 % mod 4 % i fjor, og andelen af de samlede ilandbragte mængder var på 3 % mod 4 % i fjor. Gennemsnitsprisen var på 12,89 kr./kg., hvilket var 32 % mindre end i fjor. Der deltog 411 fartøjer i fiskeriet, hvilket var 62 færre fartøjer end i fjor. Den gennemsnitlige bruttoindtjening var på 12.973 kr., hvilket var 35 % mindre end i fjor.

FKA-fartøjernes bruttoindtjeningen i fiskeriet efter **tunge** udgjorde 37 mio. kr., hvilket var 15 % mindre end i fjor. Andelen af den samlede bruttoindtjening var på 92 % i lighed med i fjor. De ilandbragte mængder udgjorde 547 tons, hvilket var 9 % højere end sidste år, og den gennemsnitlige kilopris blev på 67,64 kr./kg., hvilket svarede til en reduktion på 22 %. Der deltog 534 fartøjer i fiskeriet, hvilket var 15 færre fartøjer end sidste år. Den gennemsnitlige bruttoindtjening var på 69.241 kr., hvilket var 13 % lavere end sidste år. Bruttoindtjeningen for MAF-fartøjer blev på 3 mio. kr., hvilket var 17 % mindre end i fjor. De ilandbragte mængder udgjorde 46 tons, hvilket var 17 % højere end sidste år, og den gennemsnitlige kilopris blev reduceret med 30 % til 65,77 kr./kg. Der deltog 381 fartøjer i fiskeriet, hvilket var 32 færre end i fjor, og den gennemsnitlige bruttoindtjening blev på 7.919 kr., hvilket var 11 % mindre end i fjor.

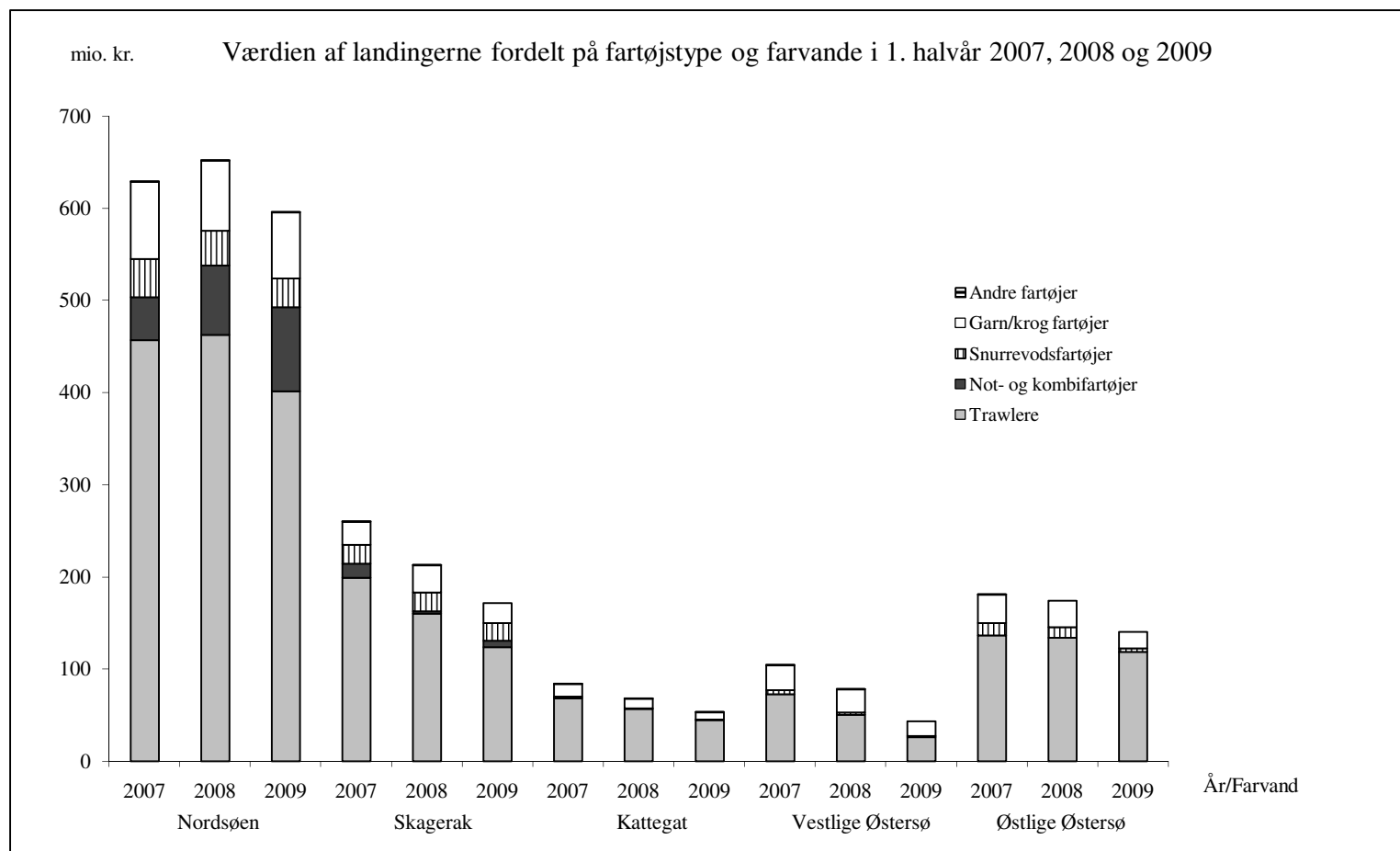
I fiskeriet efter **sild** udgjorde bruttoindtjeningen fra FKA-fartøjer 57 mio. kr., hvilket var 24 % mindre i forhold til i fjor. Andelen af den samlede bruttoindtjening udgjorde 55 % mod 65 % i fjor. De ilandbragte mængder blev reduceret med 32 % og udgjorde 21.000 tons. Gennemsnitsprisen var på 2,67 kr./kg., hvilket var 12 % højere i forhold til sidste år. Der deltog 87 fartøjer i fiskeriet, hvilket var 19 færre end i fjor, og den gennemsnitlige bruttoindtjening blev reduceret med 8 % til 657.185 kr. Bruttoindtjeningen for ØF-fartøjer blev på 46 mio. kr., hvilket var 16 % højere end i fjor. Andelen af den samlede bruttoindtjening udgjorde 44 % mod 34 % sidste år. De ilandbragte mængder blev forøget med 3 % til 18.000 tons, og den gennemsnitlige kilopris udgjorde 2,61 kr./kg., hvilket var 13 % højere end i samme periode sidste år. Der deltog 32 fartøjer i fiskeriet, hvilket var 6 flere end i fjor, og den gennemsnitlige bruttoindtjening blev på 1.441.991 kr., hvilket var 6 % mindre end i fjor.

Værdien af landingerne fra danske fiskerfartøjer i 1.000 kroner, fordelt på fartøjstyper og farvande i 1. halvår 2007, 2008 og 2009.

Fartøjs- type	1. halvår	Nordsøen	Skagerrak	Kattegat	Vestlige Østersø	Østlige Østersø	Andre farvande	Alle farvande
Trawlere	2007	456.999	199.459	68.154	72.694	136.510	68.677	1.002.492
	2008	462.456	159.993	56.644	50.513	134.114	28.699	892.420
	2009	401.289	123.571	44.565	26.171	118.654	43.877	758.127
Not- og kombi fartøjer	2007	46.745	14.932	.	.	.	32.970	94.647
	2008	75.227	2.558	.	.	.	13.708	91.493
	2009	91.184	7.518	.	.	.	6.962	105.663
Snurrevods- fartøjer	2007	41.239	20.464	1.915	4.453	13.658	.	81.729
	2008	37.989	20.562	1.017	2.639	11.192	.	73.399
	2009	31.661	18.800	828	1.290	3.848	.	56.427
Garn/krog fartøjer	2007	84.131	25.328	14.446	27.393	31.392	.	182.690
	2008	76.610	30.005	10.753	25.581	29.120	.	172.069
	2009	71.576	21.621	8.361	15.723	18.117	.	135.398
Andre fartøjer	2007	35	78	4	63	7	.	187
	2008	49	13	0	1	.	.	64
	2009	2	.	4	.	.	.	6
Alle fartøjer	2007	629.149	260.262	84.519	104.603	181.566	101.647	1.361.745
	2008	652.331	213.131	68.415	78.735	174.426	42.407	1.229.444
	2009	595.711	171.510	53.758	43.184	140.619	50.839	1.055.621

Note: - I vestlige Østersø indgår Bælthavet og alle underområder i ICES 3C. I østlige Østersø indgår, Øresund samt alle underområder i ICES 3D. ICES-område 2A indgår i Nordsøen.

- Foreløbige tal for 2009.

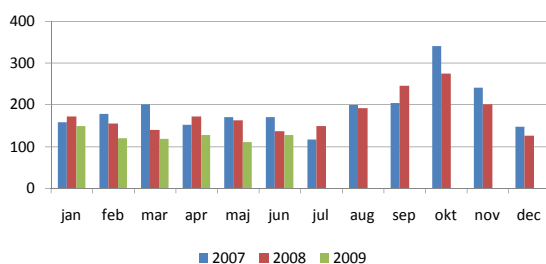


Værdien af landingerne fra danske fiskerfartøjer fordelt på registreringsbogstaver.

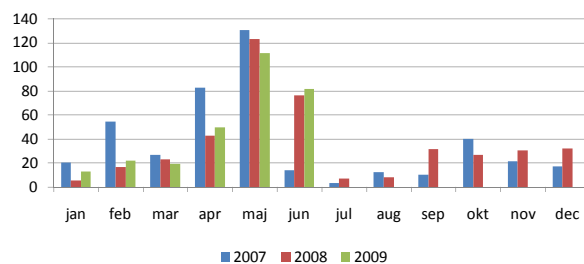
Region/Fartøjs- registrerings- bogstav	2007 januar - juni		2008 januar - juni		2009 januar - juni	
	værdi i 1.000 kr.	procent- andel	værdi i 1.000 kr.	procent- andel	værdi i 1.000 kr.	procent- andel
Vestjylland:						
E	113.326	8,3	109.455	8,9	97.082	9,2
L	278.441	20,4	240.296	19,5	217.334	20,6
RI	118.541	8,7	109.136	8,9	88.896	8,4
SK	10.368	0,8	5.715	0,5	3.833	0,4
I alt:	520.675	38,2	464.602	37,8	407.145	38,6
Nordjylland:						
FN	99.633	7,3	85.301	6,9	66.675	6,3
HG	190.056	14,0	166.046	13,5	154.402	14,6
HM	101.498	7,5	130.970	10,7	122.027	11,6
S	65.505	4,8	54.964	4,5	50.016	4,7
T	41.016	3,0	24.875	2,0	15.968	1,5
I alt:	497.709	36,5	462.156	37,6	409.088	38,8
Østjylland og Øerne:						
A	14.350	1,1	14.523	1,2	10.701	1,0
AA
AS	27.795	2,0	22.550	1,8	15.448	1,5
FA	814	0,1	299	0,0	242	0,0
H	44.689	3,3	45.127	3,7	30.364	2,9
HK	20	0,0	6	0,0	4	0,0
HO	2.885	0,2	1.351	0,1	1.286	0,1
HV	14.101	1,0	13.951	1,1	6.451	0,6
K	3.535	0,3	2.991	0,2	2.089	0,2
KA	12.042	0,9	5.326	0,4	3.495	0,3
KE	1.904	0,1	1.885	0,2	1.190	0,1
KR	5.284	0,4	4.722	0,4	3.540	0,3
M
MI	108	0,0	71	0,0	66	0,0
N	389	0,0	452	0,0	215	0,0
ND	21.877	1,6	17.950	1,5	14.106	1,3
NF	11.713	0,9	11.567	0,9	7.616	0,7
NG
O	17.105	1,3	14.664	1,2	9.447	0,9
RS	10.345	0,8	10.025	0,8	8.771	0,8
RU	884	0,1	657	0,1	477	0,0
SG	33.116	2,4	30.607	2,5	22.148	2,1
SØ	9.813	0,7	9.634	0,8	6.828	0,6
VE	4.770	0,4	2.856	0,2	2.172	0,2
I alt:	237.540	17,4	211.216	17,2	146.657	13,9
Bornholm:						
R	105.637	7,8	91.422	7,4	92.724	8,8
SE
I alt:	105.637	7,8	91.422	7,4	92.724	8,8
Uoplyst	184	0,0	48	0,0	6	0,0
Total:	1.361.745	100,0	1.229.444	100,0	1.055.621	100,0

Note: Forløbige tal for 2009.

Konsumlandinger i værdi mio. kr.
inkl. blåmuslinger



Industrilandinger i værdi mio. kr.
inkl. bonusudbetalinger i december



TABEL 1: VÆRDIEN AF DANSKE FISKERES LANDINGER I 1.000 KR.

	Hele året		januar - juni		
	2007	2008	2008	2009	Index
Torsk	425.391	388.981	244.889	152.680	62
Anden torskefisk	95.868	110.717	48.881	54.400	111
Rødspætte	232.259	224.620	105.569	82.216	78
Tunge	88.229	86.264	47.282	40.033	85
Anden fladfisk	165.512	144.960	81.116	72.311	89
Sild	305.656	281.973	115.530	103.804	90
Anden fisk	302.225	365.096	51.731	56.079	108
Jomfruhummer	316.613	240.149	110.564	76.969	70
Dybvandsrejer	106.282	116.714	36.115	61.526	170
Andre krebs- og bløddyr	154.275	136.157	76.196	39.089	51
Samlede konsumlandinger	2.192.311	2.095.631	917.874	739.106	81
Blåmusling (excl. udsnid)	91.260	42.835	23.051	18.629	81
Industrilandinger	436.675	425.793	288.520	297.886	103
I alt	2.720.246	2.564.259	1.229.444	1.055.621	86

NOTE: Tal for 2009 er foreløbige.

TABEL 2: DANSKE FISKERES LANDINGER I LANDET VÆGT - TONS.

	Hele året		januar - juni		
	2007	2008	2008	2009	Index
Torsk	21.819	20.925	14.017	12.753	91
Anden torskefisk	11.194	12.690	6.286	6.391	102
Rødspætte	15.987	16.747	7.799	8.226	105
Tunge	950	1.079	544	593	109
Anden fladfisk	8.119	6.999	4.026	3.728	93
Sild	120.660	105.445	48.893	39.361	81
Anden fisk	32.726	38.466	6.238	8.333	134
Jomfruhummer	4.114	4.071	1.597	1.631	102
Dybvandsrejer	6.873	6.483	1.783	3.013	169
Andre krebs- og bløddyr	5.752	5.529	2.309	2.242	97
Samlede konsumlandinger	228.194	218.433	93.493	86.271	92
Blåmusling (excl. udsnid)	57.335	34.909	17.130	20.196	118
Industrilandinger	361.919	430.420	306.221	331.607	108
I alt	647.448	683.762	416.844	438.074	105

NOTE: Tal for 2009 er foreløbige.

TABEL 3: GENNEMSNITSPRISER FOR DANSKE FISKERES LANDINGER I KRONER PR. KILO.

	Hele året		januar - juni		
	2007	2008	2008	2009	Index
Torsk	19,50	18,59	17,47	11,97	69
Anden torskefisk	8,56	8,72	7,78	8,51	109
Rødspætte	14,53	13,41	13,54	10,00	74
Tunge	92,89	79,94	86,99	67,48	78
Anden fladfisk	20,39	20,71	20,15	19,40	96
Sild	2,53	2,67	2,36	2,64	112
Anden fisk	9,24	9,49	8,29	6,73	81
Jomfruhummer	76,96	59,00	69,23	47,18	68
Dybvandsrejer	15,46	18,00	20,25	20,42	101
Andre krebs- og bløddyr	26,82	24,63	33,00	17,44	53
Samlede konsumlandinger	9,61	9,59	9,82	8,57	87
Blåmusling (excl. udsnid)	1,59	1,23	1,35	0,92	68
Industrilandinger	1,21	0,99	0,94	0,90	96

NOTE: Tal for 2009 er foreløbige.

TABEL 4: VÆRDIEN AF DANSKE FISKERES LANDINGER I 1.000 KR.

	Hele året			januar - juni					
	2008			2008			2009		
	FKA	MAF	ØF	FKA	MAF	ØF	FKA	MAF	ØF
Torsk	373.058	15.622	300	235.200	9.491	198	147.304	5.332	44
Anden torskefisk	110.495	178	45	48.775	78	28	54.282	116	1
Rødspætte	220.123	4.459	37	102.840	2.708	21	80.156	2.016	43
Tunge	80.570	5.598	96	43.559	3.655	68	36.975	3.017	41
Anden fladfisk	139.112	4.681	1.166	77.838	2.655	623	68.917	2.521	872
Sild	186.612	395	94.967	75.426	334	39.771	57.175	486	46.144
Anden fisk	246.834	6.661	111.601	47.120	2.478	2.133	52.213	2.332	1.535
Jomfruummer	239.341	772	36	110.255	274	34	76.733	232	4
Dybvandsrejer	44.755	0	71.959	18.104	0	18.011	21.492	.	40.034
Andre krebs- og bløddyr	86.758	6.741	42.657	49.714	3.355	23.127	25.811	2.256	11.022
Samlede konsumlandinger	1.727.659	45.107	322.865	808.832	25.028	84.014	621.059	18.307	99.741
Blåmusling (excl. udsmid)	4.370	.	38.465	2.567	.	20.484	2.145	.	16.484
Industrilandinger	418.342	.	7.451	281.070	.	7.450	290.735	.	7.151
I alt	2.150.371	45.107	368.781	1.092.468	25.028	111.948	913.939	18.307	123.376

NOTE: FKA=Fartøj med fartøjskvoteandele, MAF=Mindre aktive fartøjer, ØF=Øvrigt fartøj. Tal for 2009 er foreløbige.

TABEL 5: DANSKE FISKERES LANDINGER I LANDET VÆGT - TONS.

	Hele året			januar - juni					
	2008			2008			2009		
	FKA	MAF	ØF	FKA	MAF	ØF	FKA	MAF	ØF
Torsk	20.075	830	20	13.507	499	11	12.337	414	3
Anden torskefisk	12.031	13	646	5.985	5	296	6.374	8	8
Rødspætte	16.401	343	3	7.586	212	2	8.024	198	4
Tunge	1.014	64	1	504	39	1	547	46	1
Anden fladfisk	6.500	395	104	3.770	212	44	3.426	233	69
Sild	69.971	187	35.286	31.500	170	17.223	21.408	241	17.712
Anden fisk	27.028	202	11.236	6.079	89	70	8.169	93	71
Jomfruummer	4.055	15	1	1.592	4	1	1.626	6	0
Dybvandsrejer	2.259	0	4.224	811	0	973	1.133	.	1.880
Andre krebs- og bløddyr	3.298	287	1.944	1.392	120	797	1.506	92	644
Samlede konsumlandinger	162.632	2.337	53.464	72.726	1.351	19.416	64.550	1.330	20.391
Blåmusling (excl. udsmid)	3.560	.	31.349	1.676	.	15.454	2.308	.	17.889
Industrilandinger	423.370	.	7.050	299.176	.	7.044	325.420	.	6.188
I alt	589.562	2.337	91.864	373.579	1.351	41.914	392.277	1.330	44.468

NOTE: FKA=Fartøj med fartøjskvoteandele, MAF=Mindre aktive fartøjer, ØF=Øvrigt fartøj. Tal for 2009 er foreløbige.

TABEL 6: GENNEMSNIPTSPRISER FOR DANSKE FISKERES LANDINGER I KRONER PR. KILO.

	Hele året			januar - juni					
	2008			2008			2009		
	FKA	MAF	ØF	FKA	MAF	ØF	FKA	MAF	ØF
Torsk	18,58	18,82	15,16	17,41	19,02	17,92	11,94	12,89	16,05
Anden torskefisk	9,18	13,68	0,07	8,15	14,26	0,10	8,52	13,93	0,18
Rødspætte	13,42	13,02	12,09	13,56	12,80	13,27	9,99	10,19	10,95
Tunge	79,43	87,81	88,21	86,48	93,46	91,57	67,64	65,77	58,90
Anden fladfisk	21,40	11,84	11,26	20,65	12,52	14,16	20,11	10,83	12,70
Sild	2,67	2,11	2,69	2,39	1,96	2,31	2,67	2,01	2,61
Anden fisk	9,13	32,94	9,93	7,75	27,71	30,62	6,39	25,12	21,60
Jomfruummer	59,03	50,41	69,08	69,24	63,38	68,04	47,20	41,05	53,38
Dybvandsrejer	19,82	12,50	17,04	22,34	12,50	18,52	18,97	-	21,30
Andre krebs- og bløddyr	26,31	23,48	21,94	35,71	28,00	29,02	17,14	24,64	17,11
Samlede konsumlandinger	10,62	19,30	6,04	11,12	18,53	4,33	9,62	13,77	4,89
Blåmusling (excl. udsmid)	1,23	-	1,23	1,53	-	1,33	0,93	-	0,92
Industrilandinger	0,99	-	1,06	0,94	-	1,06	0,89	-	1,16
I alt	3,65	19,30	4,01	2,92	18,53	2,67	2,33	13,77	2,77

NOTE: FKA=Fartøj med fartøjskvoteandele, MAF=Mindre aktive fartøjer, ØF=Øvrigt fartøj. Tal for 2009 er foreløbige.

Fiskeridirektoratet
Nyropsgade 30
1780 København V.

Web: www.fd.dk
Tlf: 72 18 56 00
Fax: 33 45 58 00

Enhver form for hel eller delvis gengivelse af
af denne publikation er tilladt med angivelse
af Fiskeridirektoratet som kilde.

TABEL 7: ANDELEN AF VÆRDIEN AF DANSKE FISKERES LANDINGER I PROCENT

	Hele året			januar - juni					
	2008			2008			2009		
	FKA	MAF	ØF	FKA	MAF	ØF	FKA	MAF	ØF
Torsk	96%	4%	0%	96%	4%	0%	96%	3%	0%
Anden torskefisk	100%	0%	0%	100%	0%	0%	100%	0%	0%
Rødspætte	98%	2%	0%	97%	3%	0%	97%	2%	0%
Tunge	93%	6%	0%	92%	8%	0%	92%	8%	0%
Anden fladfish	96%	3%	1%	96%	3%	1%	95%	3%	1%
Sild	66%	0%	34%	65%	0%	34%	55%	0%	44%
Anden fisk	68%	2%	31%	91%	5%	4%	93%	4%	3%
Jomfruhummer	100%	0%	0%	100%	0%	0%	100%	0%	0%
Dybvandsrejer	38%	0%	62%	50%	0%	50%	35%	-	65%
Andre krebs- og bløddyr	64%	5%	31%	65%	4%	30%	66%	6%	28%
Samlede konsumlandinger	82%	2%	15%	88%	3%	9%	84%	2%	13%
Blåmusling (excl. udsmid)	10%	-	90%	11%	-	89%	12%	-	88%
Industrilandinger	98%	-	2%	97%	-	3%	98%	-	2%
I alt	84%	2%	14%	89%	2%	9%	87%	2%	12%

NOTE: FKA=Fartøj med fartøjskvoteandele, MAF=Mindre aktive fartøjer, ØF=Øvrigt fartøj. Tal for 2009 er foreløbige.

TABEL 8: ANDELEN AF DANSKE FISKERES LANDINGER I LANDET VÆGT I PROCENT

	Hele året			januar - juni					
	2008			2008			2009		
	FKA	MAF	ØF	FKA	MAF	ØF	FKA	MAF	ØF
Torsk	96%	4%	0%	96%	4%	0%	97%	3%	0%
Anden torskefisk	95%	0%	5%	95%	0%	5%	100%	0%	0%
Rødspætte	98%	2%	0%	97%	3%	0%	98%	2%	0%
Tunge	94%	6%	0%	93%	7%	0%	92%	8%	0%
Anden fladfish	93%	6%	1%	94%	5%	1%	92%	6%	2%
Sild	66%	0%	33%	64%	0%	35%	54%	1%	45%
Anden fisk	70%	1%	29%	97%	1%	1%	98%	1%	1%
Jomfruhummer	100%	0%	0%	100%	0%	0%	100%	0%	0%
Dybvandsrejer	35%	0%	65%	45%	0%	55%	38%	-	62%
Andre krebs- og bløddyr	60%	5%	35%	60%	5%	35%	67%	4%	29%
Samlede konsumlandinger	74%	1%	24%	78%	1%	21%	75%	2%	24%
Blåmusling (excl. udsmid)	10%	-	90%	10%	-	90%	11%	-	89%
Industrilandinger	98%	-	2%	98%	-	2%	98%	-	2%
I alt	86%	0%	13%	90%	0%	10%	90%	0%	10%

NOTE: FKA=Fartøj med fartøjskvoteandele, MAF=Mindre aktive fartøjer, ØF=Øvrigt fartøj. Tal for 2009 er foreløbige.

TABEL 9: ANTAL DANSKE FARTØJER MED LANDINGER.

	Hele året			januar - juni					
	2008			2008			2009		
	FKA	MAF	ØF	FKA	MAF	ØF	FKA	MAF	ØF
Torsk	741	539	29	687	473	21	657	411	16
Anden torskefisk	630	250	12	576	199	9	531	168	5
Rødspætte	728	468	16	674	400	11	653	392	17
Tunge	621	463	36	549	413	23	534	381	20
Anden fladfish	761	606	150	698	534	101	678	482	101
Sild	145	97	32	106	65	26	87	52	32
Anden fisk	746	589	263	667	473	183	645	410	181
Jomfruhummer	243	21	3	201	11	2	195	16	1
Dybvandsrejer	15	1	1	12	1	1	14	.	2
Andre krebs- og bløddyr	554	339	142	485	282	121	484	252	126
Samlede konsumlandinger	840	775	415	787	671	322	764	619	312
Blåmusling (excl. udsmid)	11	.	54	10	.	54	9	.	52
Industrilandinger	111	.	2	107	.	1	107	.	2
I alt	860	775	425	812	671	332	786	619	320

NOTE: FKA=Fartøj med fartøjskvoteandele, MAF=Mindre aktive fartøjer, ØF=Øvrigt fartøj. Tal for 2009 er foreløbige.

TABEL 10: DEN GENNEMSITTLIGE BRUTTOINDTJENING I KRONER PR. FARTØJ.

	Hele året			januar - juni					
	2008			2008			2009		
	FKA	MAF	ØF	FKA	MAF	ØF	FKA	MAF	ØF
Torsk	503.453	28.984	10.345	342.358	20.066	9.446	224.207	12.973	2.768
Anden torskefisk	175.388	711	3.742	84.678	393	3.143	102.226	689	294
Rødspætte	302.367	9.529	2.321	152.582	6.771	1.870	122.751	5.144	2.545
Tunge	129.742	12.091	2.671	79.343	8.850	2.946	69.241	7.919	2.062
Anden fladfish	182.802	7.724	7.776	111.516	4.971	6.171	101.648	5.230	8.636
Sild	1.286.976	4.069	2.967.725	711.561	5.132	1.529.660	657.185	9.337	1.441.991
Anden fisk	330.877	11.308	424.339	70.645	5.238	11.655	80.950	5.687	8.478
Jomfruhummer	984.944	36.752	11.973	548.534	24.949	17.010	393.503	14.469	4.270
Dybvandsrejer	2.983.683	250	71.958.960	1.508.698	250	18.010.660	1.535.150	-	20.016.785
Andre krebs- og bløddyr	156.603	19.886	300.404	102.504	11.896	191.134	53.329	8.952	87.477
Samlede konsumlandinger	2.056.737	58.202	777.988	1.027.740	37.300	260.914	812.904	29.575	319.682
Blåmusling (excl. udsmid)	397.303	-	712.311	256.666	-	379.334	238.349	-	316.996
Industrilandinger	3.768.844	-	3.725.740	2.626.822	-	7.449.950	2.717.147	-	3.575.650
I alt	2.500.431	58.202	867.721	1.345.404	37.300	337.193	1.162.772	29.575	385.549

NOTE: FKA=Fartøj med fartøjskvoteandele, MAF=Mindre aktive fartøjer, ØF=Øvrigt fartøj. Tal for 2009 er foreløbige.

