



Fiskeriets bruttoindtjening

2009:07

21. årgang *Enhver form for hel eller delvis gengivelse af denne publikation er tilladt med angivelse af Fiskeridirektoratet som kilde* 2. september 2009

I perioden januar til juli var bruttoindtjeningen ved det danske fiskeri på 1.198 mio. kr., hvilket var 14 % mindre end sidste år. Der blev ilandbragt 487.000 tons, hvilket var 12 % mere end i samme periode sidste år.

Bruttoindtjeningen ved **konsumfiskeriet**, ekskl. blåmuslinger, var 218 mio. kr. lavere end i fjor, og udgjorde 848 mio. kr. De tilførte mængder var 8 % lavere i forhold til i fjor, og gennemsnitsprisen blev reduceret med 13 %.

I **industrifiskeriet** blev bruttoindtjeningen på 331 mio. kr. svarende til en forøgelse på 12 % sammenlignet med sidste år. De ilandbragte mængder var 18 % højere end i fjor, og gennemsnitsprisen blev reduceret med 5 %. Fiskeriet efter **tobis** bidrog med 265 mio. kr., hvilket svarede til en forøgelse på 14 %, og fiskeriet efter brisling bidrog med 63 mio. kr., hvilket var 44 % højere end i fjor.

Mængden af ilandbragte **torsk** var 8 % mindre end i fjor. Bruttoindtjeningen ved torskefiskeriet udgjorde 169 mio. kr., hvilket svarede til en reduktion på 35 % i forhold til sidste år. Den gennemsnitlige kilopris var 30 % lavere end i fjor. I **Østersøen** blev de ilandbragte mængder reduceret med 12 %, og bruttoindtjeningen udgjorde 94 mio. kr., hvilket var 46 % mindre end sidste år. Gennemsnitsprisen blev på 9,10 kr./kg. mod 14,72 kr./kg. sidste år, hvilket svarede til en reduktion på 38 %. I **Kattegat/Skagerrak** var bruttoindtjeningen 16 % mindre end sidste år, og udgjorde 33 mio. kr. De ilandbragte mængder blev forøget med 8 %, gennemsnitsprisen blev på 23,02 kr./kg. mod 29,63 kr./kg. i fjor, hvilket svarede til en reduktion på 22 %. Fra **Nordsøen** blev de ilandbragte mængder forøget med 14 % i forhold til i fjor, og bruttoindtjeningen blev reduceret med 14 % til 42 mio. kr. Gennemsnitsprisen blev på 22,43 kr./kg. mod 29,72 kr./kg. sidste år, hvilket svarede til en reduktion på 25 %.

I fiskeriet efter **anden torskefisk** udgjorde bruttoindtjeningen 67 mio. kr., hvilket var 12 % højere i forhold til i fjor. De ilandbragte mængder var 1 % højere end i fjor. Bruttoindtjeningen i fiskeriet efter **mørksej** udgjorde 38 mio. kr., svarende til en forøgelse på 30 %. Bruttoindtjeningen i fiskeriet efter **kulmule** udgjorde 13 mio. kr., hvilket var 1 % mindre end sidste år.

Bruttoindtjeningen ved **rødspættefiskeriet** blev på 98 mio. kr. svarende til en reduktion på 26 % i forhold til i fjor, og der var en reduktion i de landede mængder på 1 %.

I forhold til i fjor var bruttoindtjeningen ved **tungefiskeriet** reduceret med 16 % og udgjorde 43 mio. kr.. Tilførslerne blev forøget med 5 %.

Bruttoindtjeningen for gruppen **Anden fladfisk** udgjorde 85 mio. kr., hvilket var 12 % mindre i forhold til i fjor. Bruttoindtjeningen i fiskeriet efter **pighvarre** blev forøget med 4 % til 31 mio. kr., og bruttoindtjeningen i fiskeriet efter **rødtunge** blev reduceret med 29 % til 20 mio. kr.

I fiskeriet efter **sild** udgjorde bruttoindtjeningen 109 mio. kr., svarende til en reduktion på 13 %. De ilandbragte mængder var 21 % mindre end i fjor, og gennemsnitsprisen blev forøget med 10 % til 2,65 kr./kg.

I gruppen **anden fisk** udgjorde bruttoindtjeningen 64 mio. kr., hvilket var 8 % højere end i fjor, og de ilandbragte mængder blev forøget med 42 %. Forøgelsen i de ilandbragte mængder skyldes især fiskeriet efter **brisling og hestemakrel** til konsum, der tilsammen udgjorde 80 % af de samlede landinger. I fiskeriet efter **havtaske** blev bruttoindtjeningen på 33 mio. kr., hvilket var 5 % mindre i forhold til i for. Bruttoindtjeningen i fiskeriet efter **hestemakrel** udgjorde 9 mio. kr. svarende til en forøgelse på 132 % i forhold til sidste år.

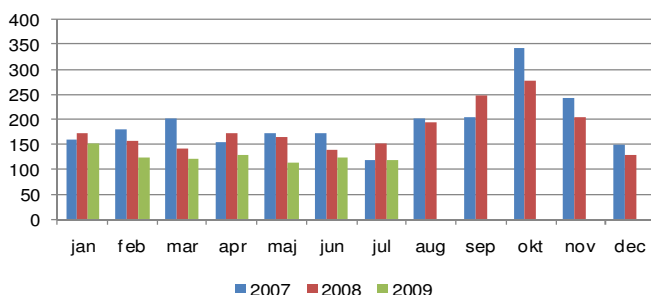
Bruttoindtjeningen i fiskeriet efter **jomfruhummer** udgjorde 95 mio. kr., svarende til en reduktion på 28 %. De ilandbragte mængder blev forøget med 6 %. Bruttoindtjeningen i **Kattegat** udgjorde 29 mio. kr., hvilket var 22 % mindre end i fjor. I **Skagerrak** udgjorde bruttoindtjeningen 47 mio. kr., hvilket var 25 % lavere end i fjor, og i **Nordsøen** udgjorde bruttoindtjeningen 19 mio. kr., hvilket var 41 % lavere end i fjor.

I fiskeriet efter **dybvandsrejer** udgjorde bruttoindtjeningen 72 mio. kr., hvilket var 34 % højere i forhold til samme periode sidste år. De ilandbragte mængder blev forøget med 32 %.

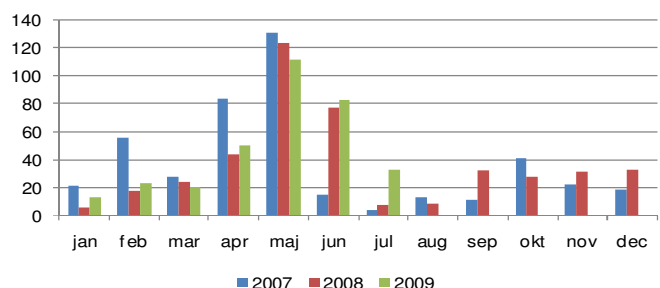
I fiskeriet efter **andre krebs- og bløddyr** udgjorde bruttoindtjeningen 46 mio. kr., hvilket var 51 % mindre i forhold til samme periode sidste år. I fiskeriet efter **hesterejer** blev bruttoindtjeningen på 33 mio. kr., hvilket svarede til en reduktion på 55 % i forhold til samme periode sidste år.

Bruttoindtjeningen i **blåmuslingefiskeriet** udgjorde 19 mio. kr., hvilket var 23 % mindre end i fjor. Fangstniveauet udgjorde 20.000 tons, hvilket var 15 % højere end i fjor, og gennemsnitsprisen blev reduceret med 33 % til 0,92 kr./kg.

Konsumlandinger i værdi mio. kr.
inkl. blåmuslinger



Industrilandinger i værdi mio. kr.
Inkl. bonusudbetalinger i december





Pr. 1. januar 2007 blev der introduceret en ny reguleringsform i dansk fiskeri. På grundlag af denne beslutning, kan den danske flåde inddeles i tre fartøjssegmenter – fartøjer med kvoteandel (FKA-fartøjer), mindre aktive fartøjer (MAF-fartøjer) og øvrige fartøjer (ØF). Fiskeriets Bruttoindtjening inddeles i ovenstående tre segmenter. Det skal bemærkes, at opgørelsen af Fiskeriets Bruttoindtjening fordelt på fartøjssegmenter er behæftet med usikkerhed, da der løbende forekommer omregistreringer af fartøjer.

Bruttoindtjeningen for perioden januar til september opgjort i henhold til fartøjernes indplacering i **Ny Regulering** viser, at bruttoindtjeningen for FKA-fartøjer udgjorde 1.044 mio. kr., hvilket var 15 % mindre end i fjor. FKA-fartøjernes andel af den samlede bruttoindtjening udgjorde 87 % mod 88 % i fjor. Bruttoindtjeningen for MAF-fartøjer var på 21 mio. kr., hvilket var 26 % mindre end i fjor. MAF-fartøjernes andel af den samlede bruttoindtjening udgjorde 2 % i lighed med sidste år. Bruttoindtjeningen for ØF-fartøjer udgjorde 133 mio. kr., hvilket var 1 % mindre end i fjor. ØF-fartøjernes andel af den samlede bruttoindtjening udgjorde 11 % mod 10 % sidste år.

I perioden deltog 801 FKA-fartøjer i fiskeriet, hvilket var 21 færre fartøjer end i samme periode i fjor. Der deltog 637 MAF-fartøjer i fiskeriet, hvilket var 46 fartøjer færre end i fjor. Der var 342 ØF-fartøjer i fiskeriet, hvilket var 2 færre end i fjor.

Den gennemsnitlige bruttoindtjening for FKA-fartøjer var på 1.303.283 kr., hvilket var 12 % mindre end i fjor. MAF-fartøjernes gennemsnitlige bruttoindtjening var på 32.250 kr., hvilket var 21 % lavere end i fjor. ØF-fartøjernes gennemsnitlige bruttoindtjening var på 389.757 kr., hvilket var 1 % lavere end i fjor.

Bruttoindtjeningen for FKA-fartøjer ved **konsumfiskeriet**, ekskl. blåmuslinger, var på 718 mio. kr., hvilket var 23 % mindre end i fjor. Andelen af den samlede bruttoindtjening var på 85 % mod 87 % sidste år. Andelen af de samlede ilandbragte mængder var på 75 % mod 77 % sidste år. MAF-fartøjerne bidrog med 20 mio. kr., hvilket var 26 % mindre end i fjor, og deres andel udgjorde 2 % mod 3 % sidste år. ØF-fartøjerne bidrog med 110 mio. kr., hvilket var 4 % højere end i fjor, og deres andel var på 13 % mod 10 % i fjor. Andelen af de samlede ilandbragte mængder var på 23 % mod 22 % i fjor.

I **industrifiskeriet** blev bruttoindtjeningen for FKA-fartøjer på 323 mio. kr. svarende til en forøgelse på 12 % sammenlignet med sidste år. Der var ikke industrilandinger fra MAF-fartøjer. ØF-fartøjerne bidrog med 7 mio. kr., hvilket var 4 % mindre end i fjor.

Bruttoindtjeningen for FKA-fartøjer i fiskeriet efter **torsk** var 35 % mindre end i fjor, og udgjorde 163 mio. kr. Andelen af den samlede bruttoindtjening var på 97 % mod 96 % i fjor. De ilandbragte mængder var 7 % mindre end sidste år. Andelen af de samlede ilandbragte mængder udgjorde 97 % mod 96 % i fjor.

Gennemsnitsprisen var på 12,38 kr./kg., hvilket var 30 % mindre end sidste år. Der deltog 668 fartøjer i fiskeriet, hvilket var 25 færre fartøjer end i fjor, og den gennemsnitlige bruttoindtjening blev på 244.394 kr., hvilket var 32 % lavere end i samme periode sidste år. MAF-fartøjerne bidrog med 5,7 mio. kr., hvilket var 45 % lavere end i fjor, og de ilandbragte mængder blev reduceret med 19 %. Andelen af den samlede bruttoindtjening var på 3 % mod 4 % sidste år, og andelen af de samlede ilandbragte mængder var på 3 % mod 4 % i fjor. Gennemsnitsprisen var på 13,04 kr./kg., hvilket var 32 % mindre end i fjor. Der deltog 418 fartøjer i fiskeriet, hvilket var 60 færre fartøjer end i fjor. Den gennemsnitlige bruttoindtjening var på 13.676 kr., hvilket var 37 % mindre end sidste år.

FKA-fartøjernes bruttoindtjening i fiskeriet efter **tunge** udgjorde 40 mio. kr., hvilket var 16 % mindre end i fjor. Andelen af den samlede bruttoindtjening var på 92 % i lighed med i fjor. De ilandbragte mængder udgjorde 580 tons, hvilket var 4 % højere end sidste år, og den gennemsnitlige kilopris blev på 68,61 kr./kg., hvilket svarede til en reduktion på 19 %. Andelen af de samlede ilandbragte mængder var på 92 % mod 93 % i fjor. Der deltog 544 fartøjer i fiskeriet, hvilket var 18 færre fartøjer end sidste år. Den gennemsnitlige bruttoindtjening var på 73.143 kr., hvilket var 13 % lavere end sidste år. Bruttoindtjeningen for MAF-fartøjer blev på 3,2 mio. kr., hvilket var 17 % lavere end i fjor. De ilandbragte mængder udgjorde 48 tons, hvilket var 15 % højere end sidste år, og den gennemsnitlige kilopris blev reduceret med 28 % til 66,80 kr./kg. Der deltog 384 fartøjer i fiskeriet, hvilket var 37 færre end i fjor, og den gennemsnitlige bruttoindtjening blev på 8.358 kr., hvilket var 9 % lavere end i fjor.

I fiskeriet efter **sild** udgjorde bruttoindtjeningen fra FKA-fartøjer 61 mio. kr., hvilket var 23 % lavere i forhold til i fjor. Andelen af den samlede bruttoindtjening udgjorde 56 % mod 64 % i fjor. De ilandbragte mængder blev reduceret med 31 % og udgjorde 23.000 tons. Andelen af de samlede ilandbragte mængder udgjorde 55 % mod 63 % sidste år. Gennemsnitsprisen var på 2,70 kr./kg., hvilket var 11 % højere end sidste år. Der deltog 93 fartøjer i fiskeriet, hvilket var 21 færre end i fjor, og den gennemsnitlige bruttoindtjening blev reduceret med 6 % til 655.905 kr. Bruttoindtjeningen for ØF-fartøjer blev på 48 mio. kr., hvilket var 6 % højere end i fjor. Andelen af den samlede bruttoindtjening udgjorde 44 % mod 36 % sidste år. De ilandbragte mængder blev reduceret med 4 % til 18.000 tons, og den gennemsnitlige kilopris udgjorde 2,60 kr./kg., hvilket var 10 % højere end i samme periode sidste år. Andelen af de samlede ilandbragte mængder udgjorde 45 % mod 37 % sidste år. Der deltog 33 fartøjer i fiskeriet, hvilket var 7 flere end i fjor, og den gennemsnitlige bruttoindtjening blev på 1.451.378 kr., hvilket var 17 % lavere end i fjor.

TABEL 1: VÆRDIEN AF DANSKE FISKERES LANDINGER I 1.000 KR.

	Hele året		januar - juli		
	2007	2008	2008	2009	Index
Torsk	425.391	388.981	261.370	169.016	65
Anden torskefisk	95.868	110.717	59.933	67.118	112
Rødspætte	232.259	224.620	133.570	98.228	74
Tunge	88.229	86.264	51.236	43.043	84
Anden fladfisk	165.512	144.960	96.388	84.513	88
Sild	305.656	281.973	125.303	109.380	87
Anden fisk	302.225	365.096	59.131	63.761	108
Jomfruhummer	316.613	240.149	132.962	95.440	72
Dybvandsrejer	106.282	116.714	53.756	72.090	134
Andre krebs- og bløddyr	154.275	136.157	92.652	45.676	49
Samlede konsumlandinger	2.192.311	2.095.631	1.066.301	848.265	80
Blåmusling (excl. udsimid)	91.260	42.835	24.249	18.650	77
Industrilandinger	436.675	425.793	295.910	330.856	112
I alt	2.720.246	2.564.259	1.386.460	1.197.770	86

NOTE: Tal for 2009 er foreløbige.

TABEL 2: DANSKE FISKERES LANDINGER I LANDET VÆGT - TONS.

	Hele året		januar - juli		
	2007	2008	2008	2009	Index
Torsk	21.819	20.925	14.739	13.631	92
Anden torskefisk	11.194	12.690	7.346	7.452	101
Rødspætte	15.987	16.747	9.961	9.846	99
Tunge	950	1.079	598	629	105
Anden fladfisk	8.119	6.999	4.623	4.284	93
Sild	120.660	105.445	52.127	41.243	79
Anden fisk	32.726	38.466	6.615	9.391	142
Jomfruhummer	4.114	4.071	1.924	2.042	106
Dybvandsrejer	6.873	6.483	2.875	3.804	132
Andre krebs- og bløddyr	5.752	5.529	2.889	2.727	94
Samlede konsumlandinger	228.194	218.433	103.695	95.048	92
Blåmusling (excl. udsimid)	57.335	34.909	17.535	20.205	115
Industrilandinger	361.919	430.420	313.949	372.016	118
I alt	647.448	683.762	435.180	487.269	112

NOTE: Tal for 2009 er foreløbige.

TABEL 3: GENNEMSNITSPRISER FOR DANSKE FISKERES LANDINGER I KRONER PR. KILO.

	Hele året		januar - juli		
	2007	2008	2008	2009	Index
Torsk	19,50	18,59	17,73	12,40	70
Anden torskefisk	8,56	8,72	8,16	9,01	110
Rødspætte	14,53	13,41	13,41	9,98	74
Tunge	92,89	79,94	85,73	68,46	80
Anden fladfisk	20,39	20,71	20,85	19,73	95
Sild	2,53	2,67	2,40	2,65	110
Anden fisk	9,24	9,49	8,94	6,79	76
Jomfruhummer	76,96	59,00	69,11	46,74	68
Dybvandsrejer	15,46	18,00	18,70	18,95	101
Andre krebs- og bløddyr	26,82	24,63	32,07	16,75	52
Samlede konsumlandinger	9,61	9,59	10,28	8,92	87
Blåmusling (excl. udsimid)	1,59	1,23	1,38	0,92	67
Industrilandinger	1,21	0,99	0,94	0,89	95

NOTE: Tal for 2009 er foreløbige.

TABEL 4: VÆRDIEN AF DANSKE FISKERES LANDINGER I 1.000 KR.

	Hele året			januar - juli					
	2008			2008			2009		
	FKA	MAF	ØF	FKA	MAF	ØF	FKA	MAF	ØF
Torsk	373.058	15.622	300	250.827	10.344	198	163.255	5.717	44
Anden torskefisk	110.495	178	45	59.805	99	29	66.977	139	1
Rødspætte	220.123	4.459	37	130.397	3.146	27	95.801	2.380	46
Tunge	80.570	5.598	96	47.276	3.886	75	39.790	3.209	44
Anden fladfish	139.112	4.681	1.166	92.606	3.080	701	80.749	2.816	948
Sild	186.612	395	94.967	79.692	334	45.276	60.999	486	47.895
Anden fisk	246.834	6.661	111.601	53.619	2.876	2.636	58.273	2.904	2.584
Jomfruhummer	239.341	772	36	132.584	344	34	95.100	336	4
Dybvandsrejer	44.755	0	71.959	24.330	0	29.426	26.942	.	45.148
Andre krebs- og bløddyr	86.758	6.741	42.657	61.518	3.721	27.413	30.195	2.556	12.924
Samlede konsumlandinger	1.727.659	45.107	322.865	932.656	27.830	105.815	718.080	20.543	109.641
Blåmusling (excl. udsmid)	4.370	.	38.465	2.567	.	21.682	2.145	.	16.504
Industrilandinger	418.342	.	7.451	288.461	.	7.450	323.705	.	7.151
I alt	2.150.371	45.107	368.781	1.223.683	27.830	134.948	1.043.930	20.543	133.297

NOTE: FKA=Fartøj med fartøjskvoteandele, MAF=Mindre aktive fartøjer, ØF=Øvrigt fartøj. Tal for 2009 er foreløbige.

TABEL 5: DANSKE FISKERES LANDINGER I LANDET VÆGT - TONS.

	Hele året			januar - juli					
	2008			2008			2009		
	FKA	MAF	ØF	FKA	MAF	ØF	FKA	MAF	ØF
Torsk	20.075	830	20	14.187	541	11	13.190	438	3
Anden torskefisk	12.031	13	646	7.013	7	326	7.434	10	8
Rødspætte	16.401	343	3	9.712	246	2	9.610	232	4
Tunge	1.014	64	1	555	42	1	580	48	1
Anden fladfish	6.500	395	104	4.333	239	51	3.954	256	74
Sild	69.971	187	35.286	32.840	170	19.117	22.600	241	18.401
Anden fisk	27.028	202	11.236	6.432	101	82	9.190	107	94
Jomfruhummer	4.055	15	1	1.918	6	1	2.034	8	0
Dybvandsrejer	2.259	0	4.224	1.063	0	1.812	1.273	.	2.530
Andre krebs- og bløddyr	3.298	287	1.944	1.785	131	973	1.778	100	849
Samlede konsumlandinger	162.632	2.337	53.464	79.838	1.483	22.374	71.642	1.441	21.965
Blåmusling (excl. udsmid)	3.560	.	31.349	1.676	.	15.859	2.308	.	17.897
Industrilandinger	423.370	.	7.050	306.905	.	7.044	365.829	.	6.188
I alt	589.562	2.337	91.864	388.419	1.483	45.278	439.779	1.441	46.049

NOTE: FKA=Fartøj med fartøjskvoteandele, MAF=Mindre aktive fartøjer, ØF=Øvrigt fartøj. Tal for 2009 er foreløbige.

TABEL 6: GENNEMSNITSPRISER FOR DANSKE FISKERES LANDINGER I KRONER PR. KILO.

	Hele året			januar - juli					
	2008			2008			2009		
	FKA	MAF	ØF	FKA	MAF	ØF	FKA	MAF	ØF
Torsk	18,58	18,82	15,16	17,68	19,12	17,93	12,38	13,04	16,06
Anden torskefisk	9,18	13,68	0,07	8,53	14,07	0,09	9,01	14,07	0,18
Rødspætte	13,42	13,02	12,09	13,43	12,77	12,39	9,97	10,24	10,83
Tunge	79,43	87,81	88,21	85,16	93,20	90,19	68,61	66,80	59,28
Anden fladfish	21,40	11,84	11,26	21,37	12,86	13,85	20,42	11,00	12,79
Sild	2,67	2,11	2,69	2,43	1,96	2,37	2,70	2,01	2,60
Anden fisk	9,13	32,94	9,93	8,34	28,50	32,20	6,34	27,12	27,52
Jomfruhummer	59,03	50,41	69,08	69,13	62,34	68,04	46,76	42,40	53,38
Dybvandsrejer	19,82	12,50	17,04	22,88	12,50	16,24	21,16	-	17,84
Andre krebs- og bløddyr	26,31	23,48	21,94	34,46	28,42	28,18	16,99	25,54	15,23
Samlede konsumlandinger	10,62	19,30	6,04	11,68	18,76	4,73	10,02	14,26	4,99
Blåmusling (excl. udsmid)	1,23	-	1,23	1,53	-	1,37	0,93	-	0,92
Industrilandinger	0,99	-	1,06	0,94	-	1,06	0,88	-	1,16
I alt	3,65	19,30	4,01	3,15	18,76	2,98	2,37	14,26	2,89

NOTE: FKA=Fartøj med fartøjskvoteandele, MAF=Mindre aktive fartøjer, ØF=Øvrigt fartøj. Tal for 2009 er foreløbige.

TABEL 7: ANDELEN AF VÆRDIEN AF DANSKE FISKERES LANDINGER I PROCENT

	Hele året			januar - juli					
	2008			2008			2009		
	FKA	MAF	ØF	FKA	MAF	ØF	FKA	MAF	ØF
Torsk	96%	4%	0%	96%	4%	0%	97%	3%	0%
Anden torskefisk	100%	0%	0%	100%	0%	0%	100%	0%	0%
Rødspætte	98%	2%	0%	98%	2%	0%	98%	2%	0%
Tunge	93%	6%	0%	92%	8%	0%	92%	7%	0%
Anden fladfish	96%	3%	1%	96%	3%	1%	96%	3%	1%
Sild	66%	0%	34%	64%	0%	36%	56%	0%	44%
Anden fisk	68%	2%	31%	91%	5%	4%	91%	5%	4%
Jomfruummer	100%	0%	0%	100%	0%	0%	100%	0%	0%
Dybvandsrejer	38%	0%	62%	45%	0%	55%	37%	-	63%
Andre krebs- og bløddyr	64%	5%	31%	66%	4%	30%	66%	6%	28%
Samlede konsumlandinger	82%	2%	15%	87%	3%	10%	85%	2%	13%
Blåmusling (excl. udsmid)	10%	-	90%	11%	-	89%	12%	-	88%
Industrilandinger	98%	-	2%	97%	-	3%	98%	-	2%
I alt	84%	2%	14%	88%	2%	10%	87%	2%	11%

NOTE: FKA=Fartøj med fartøjskvoteandele, MAF=Mindre aktive fartøjer, ØF=Øvrigt fartøj. Tal for 2009 er foreløbige.

TABEL 8: ANDELEN AF DANSKE FISKERES LANDINGER I LANDET VÆGT I PROCENT

	Hele året			januar - juli					
	2008			2008			2009		
	FKA	MAF	ØF	FKA	MAF	ØF	FKA	MAF	ØF
Torsk	96%	4%	0%	96%	4%	0%	97%	3%	0%
Anden torskefisk	95%	0%	5%	95%	0%	4%	100%	0%	0%
Rødspætte	98%	2%	0%	98%	2%	0%	98%	2%	0%
Tunge	94%	6%	0%	93%	7%	0%	92%	8%	0%
Anden fladfish	93%	6%	1%	94%	5%	1%	92%	6%	2%
Sild	66%	0%	33%	63%	0%	37%	55%	1%	45%
Anden fisk	70%	1%	29%	97%	2%	1%	98%	1%	1%
Jomfruummer	100%	0%	0%	100%	0%	0%	100%	0%	0%
Dybvandsrejer	35%	0%	65%	37%	0%	63%	33%	-	67%
Andre krebs- og bløddyr	60%	5%	35%	62%	5%	34%	65%	4%	31%
Samlede konsumlandinger	74%	1%	24%	77%	1%	22%	75%	2%	23%
Blåmusling (excl. udsmid)	10%	-	90%	10%	-	90%	11%	-	89%
Industrilandinger	98%	-	2%	98%	-	2%	98%	-	2%
I alt	86%	0%	13%	89%	0%	10%	90%	0%	9%

NOTE: FKA=Fartøj med fartøjskvoteandele, MAF=Mindre aktive fartøjer, ØF=Øvrigt fartøj. Tal for 2009 er foreløbige.

TABEL 9: ANTAL DANSKE FARTØJER MED LANDINGER.

	Hele året			januar - juli					
	2008			2008			2009		
	FKA	MAF	ØF	FKA	MAF	ØF	FKA	MAF	ØF
Torsk	741	539	29	693	478	21	668	418	16
Anden torskefisk	630	250	12	590	212	10	548	180	6
Rødspætte	728	468	16	688	414	12	667	402	18
Tunge	621	463	36	562	421	26	544	384	21
Anden fladfish	761	606	150	712	543	107	693	495	110
Sild	145	97	32	114	68	26	93	52	33
Anden fisk	746	589	263	680	494	198	660	431	202
Jomfruummer	243	21	3	212	15	2	208	18	1
Dybvandsrejer	15	1	1	13	1	1	14	.	2
Andre krebs- og bløddyr	554	339	142	501	301	125	496	265	133
Samlede konsumlandinger	840	775	415	798	683	334	782	637	334
Blåmusling (excl. udsmid)	11	.	54	10	.	54	10	.	52
Industrilandinger	111	.	2	109	.	1	106	.	2
I alt	860	775	425	822	683	344	801	637	342

NOTE: FKA=Fartøj med fartøjskvoteandele, MAF=Mindre aktive fartøjer, ØF=Øvrigt fartøj. Tal for 2009 er foreløbige.

TABEL 10: DEN GENNEMSNTLIGE BRUTTOINDTJENING I KRONER PR. FARTØJ.

	Hele året			januar - juli					
	2008			2008			2009		
	FKA	MAF	ØF	FKA	MAF	ØF	FKA	MAF	ØF
Torsk	503.453	28.984	10.345	361.944	21.640	9.450	244.394	13.676	2.770
Anden torskefisk	175.388	711	3.742	101.364	466	2.917	122.220	774	245
Rødspætte	302.367	9.529	2.321	189.531	7.598	2.230	143.630	5.921	2.569
Tunge	129.742	12.091	2.671	84.121	9.229	2.879	73.143	8.358	2.089
Anden fladfisk	182.802	7.724	7.776	130.065	5.672	6.555	116.520	5.689	8.622
Sild	1.286.976	4.069	2.967.725	699.056	4.912	1.741.403	655.905	9.337	1.451.378
Anden fisk	330.877	11.308	424.339	78.852	5.822	13.311	88.293	6.737	12.795
Jomfruhummer	984.944	36.752	11.973	625.397	22.941	17.010	457.211	18.682	4.270
Dybvandsrejer	2.983.683	250	71.958.960	1.871.566	250	29.425.570	1.924.407	-	22.574.180
Andre krebs- og bløddyr	156.603	19.886	300.404	122.790	12.362	219.305	60.877	9.647	97.176
Samlede konsumlandinger	2.056.737	58.202	777.988	1.168.741	40.746	316.813	918.261	32.250	328.267
Blåmusling (excl. udsmid)	397.303	-	712.311	256.667	-	401.527	214.521	-	317.392
Industrilandinger	3.768.844	-	3.725.740	2.646.427	-	7.449.950	3.053.820	-	3.575.650
I alt	2.500.431	58.202	867.721	1.488.665	40.746	392.290	1.303.283	32.250	389.757

NOTE: FKA=Fartøj med fartøjskvoteandele, MAF=Mindre aktive fartøjer, ØF=Øvrigt fartøj. Tal for 2009 er foreløbige.

