



Fiskeriets bruttoindtjening

2009:08

21. årgang *Enhver form for hel eller delvis gengivelse af denne publikation er tilladt med angivelse af Fiskeridirektoratet som kilde* 6. oktober 2009

I perioden januar til august var bruttoindtjeningen ved det danske fiskeri på 1.366 mio. kr., hvilket var 14 % mindre end sidste år. Der blev ilandbragt 526.000 tons, hvilket var 13 % mere end i samme periode sidste år.

Bruttoindtjeningen ved **konsumfiskeriet**, ekskl. blåmuslinger, var 257 mio. kr. lavere end i fjor, og udgjorde 1.001 mio. kr. De tilførte mængder var 9 % lavere i forhold til i fjor, og gennemsnitsprisen blev reduceret med 12 %.

I **industrifiskeriet** blev bruttoindtjeningen på 347 mio. kr. svarende til en forøgelse på 14 % sammenlignet med sidste år. De ilandbragte mængder var 21 % højere end i fjor, og gennemsnitsprisen blev reduceret med 6 %. Fiskeriet efter **toabis** bidrog med 265 mio. kr., hvilket svarede til en forøgelse på 14 %, og fiskeriet efter **brisling** bidrog med 76 mio. kr., hvilket var 51 % højere end i fjor.

Mængden af ilandbragte **torsk** var 5 % mindre end i fjor. Bruttoindtjeningen ved torskfiskeriet udgjorde 187 mio. kr., hvilket svarede til en reduktion på 33 % i forhold til sidste år. Den gennemsnitlige kilopris var 29 % lavere end i fjor. I **Østersøen** blev de ilandbragte mængder reduceret med 12 %, og bruttoindtjeningen udgjorde 99 mio. kr., hvilket var 45 % mindre end sidste år. Gennemsnitsprisen blev på 9,20 kr./kg. mod 14,81 kr./kg. sidste år, hvilket svarede til en reduktion på 38 %. I **Kattegat/Skagerrak** var bruttoindtjeningen 11 % mindre end sidste år, og udgjorde 38 mio. kr. De ilandbragte mængder blev forøget med 14 %, gennemsnitsprisen blev på 22,92 kr./kg. mod 29,58 kr./kg. i fjor, hvilket svarede til en reduktion på 23 %. Fra **Nordsøen** blev de ilandbragte mængder forøget med 23 % i forhold til i fjor, og bruttoindtjeningen blev reduceret med 7 % til 50 mio. kr. Gennemsnitsprisen blev på 22,51 kr./kg. mod 29,65 kr./kg. sidste år, hvilket svarede til en reduktion på 24 %.

I fiskeriet efter **anden torsk** udgjorde bruttoindtjeningen 77 mio. kr., hvilket var 10 % højere i forhold til i fjor. De ilandbragte mængder var uændret i forhold til fjor. Bruttoindtjeningen i fiskeriet efter **mørksej** udgjorde 42 mio. kr., svarende til en forøgelse på 28 %. Bruttoindtjeningen i fiskeriet efter **kulmule** udgjorde 16 mio. kr., hvilket var 5 % mindre end sidste år.

Bruttoindtjeningen ved **rødspættefiskeriet** blev på 114 mio. kr. svarende til en reduktion på 31 % i forhold til i fjor, og der var en reduktion i de landede mængder på 6 %.

I forhold til i fjor var bruttoindtjeningen ved **tungefiskeriet** reduceret med 17 % og udgjorde 48 mio. kr.. Tilførlerne blev forøget med 1 %.

Bruttoindtjeningen for gruppen **Anden fladfisk** udgjorde 94 mio. kr., hvilket var 12 % mindre i forhold til i fjor. Bruttoindtjeningen i fiskeriet efter **pighvarre** blev forøget med 3 % til 34 mio. kr., og bruttoindtjeningen i fiskeriet efter **rødtunge** blev reduceret med 27 % til 22 mio. kr.

I fiskeriet efter **sild** udgjorde bruttoindtjeningen 147 mio. kr., svarende til en reduktion på 15 %. De ilandbragte mængder var 19 % mindre end i fjor, og gennemsnitsprisen blev forøget med 6 % til 2,68 kr./kg.

I gruppen **anden fisk** udgjorde bruttoindtjeningen 71 mio. kr., hvilket var 7 % højere end i fjor, og de ilandbragte mængder blev forøget med 41 %. Forøgelsen i de ilandbragte mængder skyldes især fiskeriet efter **brisling og hestemakrel** til konsum, der tilsammen udgjorde 78 % af de samlede landinger. I fiskeriet efter **havtaske** blev bruttoindtjeningen på 37 mio. kr., hvilket var 3 % mindre i forhold til i for. Bruttoindtjeningen i fiskeriet efter **hestemakrel** udgjorde 9 mio. kr. svarende til en forøgelse på 132 % i forhold til sidste år.

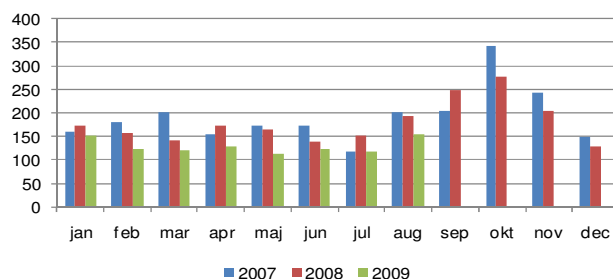
Bruttoindtjeningen i fiskeriet efter **jomfruhummer** udgjorde 123 mio. kr., svarende til en reduktion på 27 %. De ilandbragte mængder blev forøget med 1 %. Bruttoindtjeningen i **Kattegat** udgjorde 39 mio. kr., hvilket var 25 % mindre end i fjor. I **Skagerrak** udgjorde bruttoindtjeningen 58 mio. kr., hvilket var 19 % lavere end i fjor, og i **Nordsøen** udgjorde bruttoindtjeningen 26 mio. kr., hvilket var 41 % lavere end i fjor.

I fiskeriet efter **dybvandsrejer** udgjorde bruttoindtjeningen 84 mio. kr., hvilket var 20 % højere i forhold til samme periode sidste år. De ilandbragte mængder blev forøget med 16 %.

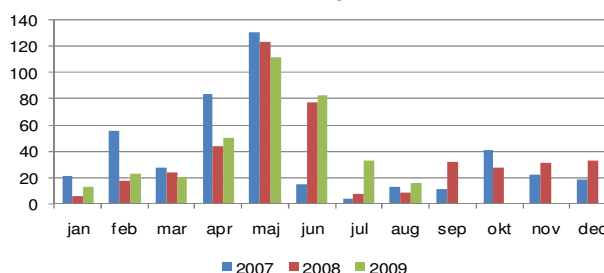
I fiskeriet efter **andre krebs- og bløddyr** udgjorde bruttoindtjeningen 55 mio. kr., hvilket var 46 % mindre i forhold til samme periode sidste år. I fiskeriet efter **hesterejer** blev bruttoindtjeningen på 37 mio. kr., hvilket svarede til en reduktion på 54 % i forhold til samme periode sidste år.

Bruttoindtjeningen i **blåmuslingefiskeriet** udgjorde 19 mio. kr., hvilket var 26 % mindre end i fjor. Fangstniveauet udgjorde 20.000 tons, hvilket var 13 % højere end i fjor, og gennemsnitsprisen blev reduceret med 35 % til 0,92 kr./kg.

Konsumlandinger i værdi mio. kr.
inkl. blåmuslinger



Industrilandinger i værdi mio. kr.
inkl. bonusudbetalinger i december





Pr. 1. januar 2007 blev der introduceret en ny reguleringsform i dansk fiskeri. På grundlag af denne beslutning, kan den danske flåde inddeles i tre fartøjssegmenter – fartøjer med kvoteandel (FKA-fartøjer), mindre aktive fartøjer (MAF-fartøjer) og øvrige fartøjer (ØF). Fiskeriets Bruttoindtjening inddeles i ovenstående tre segmenter. Det skal bemærkes, at opgørelsen af Fiskeriets Bruttoindtjening fordelt på fartøjssegmenter er behæftet med usikkerhed, da der løbende forekommer omregistreringer af fartøjer.

Bruttoindtjeningen for perioden januar til august opgjort i henhold til fartøjernes indplacering i **Ny Regulering** viser, at bruttoindtjeningen for FKA-fartøjer udgjorde 1.182 mio. kr., hvilket var 15 % mindre end i fjor. FKA-fartøjernes andel af den samlede bruttoindtjening udgjorde 86 % mod 88 % i fjor. Bruttoindtjeningen for MAF-fartøjer var på 23 mio. kr., hvilket var 24 % mindre end i fjor. MAF-fartøjernes andel af den samlede bruttoindtjening udgjorde 2 % i lighed med sidste år. Bruttoindtjeningen for ØF-fartøjer udgjorde 162 mio. kr., hvilket var uændret i forhold til i fjor. ØF-fartøjernes andel af den samlede bruttoindtjening udgjorde 12 % mod 10 % sidste år.

I perioden deltog 812 FKA-fartøjer i fiskeriet, hvilket var 23 færre fartøjer end i samme periode i fjor. Der deltog 657 MAF-fartøjer i fiskeriet, hvilket var 39 fartøjer færre end i fjor. Der var 360 ØF-fartøjer i fiskeriet, hvilket var 7 færre end i fjor.

Den gennemsnitlige bruttoindtjening for FKA-fartøjer var på 1.455.357 kr., hvilket var 13 % mindre end i fjor. MAF-fartøjernes gennemsnitlige bruttoindtjening var på 35.229 kr., hvilket var 29 % lavere end i fjor. ØF-fartøjernes gennemsnitlige bruttoindtjening var på 448.722 kr., hvilket var 2 % lavere end i fjor.

Bruttoindtjeningen for FKA-fartøjer ved **konsumfiskeriet**, ekskl. blåmuslinger, var på 840 mio. kr., hvilket var 26 % mindre end i fjor. Andelen af den samlede bruttoindtjening var på 84 % mod 87 % sidste år. Andelen af de samlede ilandbragte mængder var på 75 % mod 77 % sidste år. MAF-fartøjerne bidrog med 23 mio. kr., hvilket var 24 % mindre end i fjor, og deres andel udgjorde 2 % i lighed med sidste år. ØF-fartøjerne bidrog med 138 mio. kr., hvilket var 5 % højere end i fjor, og deres andel var på 14 % mod 10 % i fjor. Andelen af de samlede ilandbragte mængder var på 24 % mod 21 % i fjor.

I **industrifiskeriet** blev bruttoindtjeningen for FKA-fartøjer på 339 mio. kr. svarende til en forøgelse på 14 % sammenlignet med sidste år. Der var ikke industrilandinger fra MAF-fartøjer. ØF-fartøjerne bidrog med 7 mio. kr. i lighed med sidste år.

Bruttoindtjeningen for FKA-fartøjer i fiskeriet efter **torsk** var 32 % mindre end i fjor, og udgjorde 181 mio. kr. Andelen af den samlede bruttoindtjening var på 97 % mod 96 % i fjor. De ilandbragte mængder var 5 % mindre end sidste år. Andelen af de samlede ilandbragte mængder udgjorde 97 % mod 96 % i fjor.

Gennemsnitsprisen var på 12,75 kr./kg., hvilket var 29 % mindre end sidste år. Der deltog 674 fartøjer i fiskeriet, hvilket var 31 færre fartøjer end i fjor, og den gennemsnitlige bruttoindtjening blev på 268.619 kr., hvilket var 29 % lavere end i samme periode sidste år. MAF-fartøjerne bidrog med 6,1 mio. kr., hvilket var 44 % lavere end i fjor, og de ilandbragte mængder blev reduceret med 19 %. Andelen af den samlede bruttoindtjening var på 3 % mod 4 % sidste år, og andelen af de samlede ilandbragte mængder var på 3 % mod 4 % i fjor. Gennemsnitsprisen var på 13,06 kr./kg., hvilket var 32 % mindre end i fjor. Der deltog 426 fartøjer i fiskeriet, hvilket var 68 færre fartøjer end i fjor. Den gennemsnitlige bruttoindtjening var på 14.296 kr., hvilket var 37 % mindre end sidste år.

FKA-fartøjernes bruttoindtjening i fiskeriet efter **tunge** udgjorde 44 mio. kr., hvilket var 17 % mindre end i fjor. Andelen af den samlede bruttoindtjening var på 92 % i lighed med i fjor. De ilandbragte mængder udgjorde 635 tons, hvilket var samme niveau som sidste år, og den gennemsnitlige kilopris blev på 69,70 kr./kg., hvilket svarede til en reduktion på 17 %. Andelen af de samlede ilandbragte mængder var på 92 % mod 93 % i fjor. Der deltog 561 fartøjer i fiskeriet, hvilket var 17 færre fartøjer end sidste år. Den gennemsnitlige bruttoindtjening var på 78.862 kr., hvilket var 15 % lavere end sidste år. Bruttoindtjeningen for MAF-fartøjer blev på 3,6 mio. kr., hvilket var 14 % lavere end i fjor. De ilandbragte mængder udgjorde 52 tons, hvilket var 15 % højere end sidste år, og den gennemsnitlige kilopris blev reduceret med 25 % til 68,87 kr./kg. Der deltog 390 fartøjer i fiskeriet, hvilket var 40 færre end i fjor, og den gennemsnitlige bruttoindtjening blev på 9.241 kr., hvilket var 5 % lavere end i fjor.

I fiskeriet efter **sild** udgjorde bruttoindtjeningen fra FKA-fartøjer 90 mio. kr., hvilket var 26 % lavere i forhold til i fjor. Andelen af den samlede bruttoindtjening udgjorde 58 % mod 67 % i fjor. De ilandbragte mængder blev reduceret med 29 % og udgjorde 32.000 tons. Andelen af de samlede ilandbragte mængder udgjorde 58 % mod 66 % sidste år. Gennemsnitsprisen var på 2,68 kr./kg., hvilket var 4 % højere end sidste år. Der deltog 98 fartøjer i fiskeriet, hvilket var 18 færre end i fjor, og den gennemsnitlige bruttoindtjening blev reduceret med 13 % til 874.736 kr. Bruttoindtjeningen for ØF-fartøjer blev på 61 mio. kr., hvilket var 9 % højere end i fjor. Andelen af den samlede bruttoindtjening udgjorde 41 % mod 33 % sidste år. De ilandbragte mængder var uændret med 23.000 tons, og den gennemsnitlige kilopris udgjorde 2,69 kr./kg., hvilket var 9 % højere end i samme periode sidste år. Andelen af de samlede ilandbragte mængder udgjorde 41 % mod 33 % sidste år. Der deltog 34 fartøjer i fiskeriet, hvilket var 7 flere end i fjor, og den gennemsnitlige bruttoindtjening blev på 1.796.649 kr., hvilket var 14 % lavere end i fjor.

TABEL 1: VÆRDIEN AF DANSKE FISKERES LANDINGER I 1.000 KR.

	Hele året		januar - august		
	2007	2008	2008	2009	Index
Torsk	425.391	388.981	277.789	187.188	67
Anden torskefisk	95.868	110.717	70.116	77.398	110
Rødspætte	232.259	224.620	164.653	113.737	69
Tunge	88.229	86.264	57.823	47.895	83
Anden fladfisk	165.512	144.960	107.827	94.388	88
Sild	305.656	281.973	172.706	147.330	85
Anden fisk	302.225	365.096	66.004	70.864	107
Jomfruhummer	316.613	240.149	168.923	122.965	73
Dybvandsrejer	106.282	116.714	70.265	84.405	120
Andre krebs- og bløddyr	154.275	136.157	101.870	54.988	54
Samlede konsumlandinger	2.192.311	2.095.631	1.257.975	1.001.159	80
Blåmusling (excl. udsnid)	91.260	42.835	25.168	18.698	74
Industrilandinger	436.675	425.793	304.148	346.578	114
I alt	2.720.246	2.564.259	1.587.291	1.366.435	86

NOTE: Tal for 2009 er foreløbige.

TABEL 2: DANSKE FISKERES LANDINGER I LANDET VÆGT - TONS.

	Hele året		januar - august		
	2007	2008	2008	2009	Index
Torsk	21.819	20.925	15.502	14.666	95
Anden torskefisk	11.194	12.690	8.574	8.608	100
Rødspætte	15.987	16.747	12.226	11.497	94
Tunge	950	1.079	683	688	101
Anden fladfisk	8.119	6.999	5.087	4.713	93
Sild	120.660	105.445	68.192	54.982	81
Anden fisk	32.726	38.466	7.057	9.978	141
Jomfruhummer	4.114	4.071	2.611	2.636	101
Dybvandsrejer	6.873	6.483	3.938	4.571	116
Andre krebs- og bløddyr	5.752	5.529	3.311	3.136	95
Samlede konsumlandinger	228.194	218.433	127.181	115.475	91
Blåmusling (excl. udsnid)	57.335	34.909	17.846	20.224	113
Industrilandinger	361.919	430.420	321.696	390.699	121
I alt	647.448	683.762	466.723	526.398	113

NOTE: Tal for 2009 er foreløbige.

TABEL 3: GENNEMSNITSPRISER FOR DANSKE FISKERES LANDINGER I KRONER PR. KILO.

	Hele året		januar - august		
	2007	2008	2008	2009	Index
Torsk	19,50	18,59	17,92	12,76	71
Anden torskefisk	8,56	8,72	8,18	8,99	110
Rødspætte	14,53	13,41	13,47	9,89	73
Tunge	92,89	79,94	84,61	69,63	82
Anden fladfisk	20,39	20,71	21,20	20,03	94
Sild	2,53	2,67	2,53	2,68	106
Anden fisk	9,24	9,49	9,35	7,10	76
Jomfruhummer	76,96	59,00	64,70	46,64	72
Dybvandsrejer	15,46	18,00	17,84	18,47	104
Andre krebs- og bløddyr	26,82	24,63	30,76	17,54	57
Samlede konsumlandinger	9,61	9,59	9,89	8,67	88
Blåmusling (excl. udsnid)	1,59	1,23	1,41	0,92	65
Industrilandinger	1,21	0,99	0,95	0,89	94

NOTE: Tal for 2009 er foreløbige.

TABEL 4: VÆRDIEN AF DANSKE FISKERES LANDINGER I 1.000 KR.

	Hele året			januar - august					
	2008			2008			2009		
	FKA	MAF	ØF	FKA	MAF	ØF	FKA	MAF	ØF
Torsk	373.058	15.622	300	266.635	10.953	201	181.049	6.090	48
Anden torskefisk	110.495	178	45	69.965	111	41	77.232	163	3
Rødspætte	220.123	4.459	37	161.134	3.491	28	110.955	2.733	50
Tunge	80.570	5.598	96	53.546	4.194	83	44.242	3.604	49
Anden fladfisk	139.112	4.681	1.166	103.672	3.361	794	90.137	3.158	1.094
Sild	186.612	395	94.967	116.219	334	56.153	85.724	520	61.086
Anden fisk	246.834	6.661	111.601	59.184	3.430	3.390	63.953	3.437	3.474
Jomfruummer	239.341	772	36	168.476	413	34	122.436	517	11
Dybvandsrejer	44.755	0	71.959	28.589	0	41.676	30.231	76	54.098
Andre krebs- og bløddyr	86.758	6.741	42.657	68.516	4.038	29.317	34.219	2.848	17.922
Samlede konsumlandinger	1.727.659	45.107	322.865	1.095.934	30.325	131.716	840.178	23.145	137.835
Blåmusling (excl. udsmid)	4.370	.	38.465	2.567	.	22.601	2.145	.	16.553
Industrilandinger	418.342	.	7.451	296.698	.	7.450	339.426	.	7.151
I alt	2.150.371	45.107	368.781	1.395.199	30.325	161.767	1.181.750	23.145	161.540

NOTE: FKA=Fartøj med fartøjskvoteandele, MAF=Mindre aktive fartøjer, ØF=Øvrigt fartøj. Tal for 2009 er foreløbige.

TABEL 5: DANSKE FISKERES LANDINGER I LANDET VÆGT - TONS.

	Hele året			januar - august					
	2008			2008			2009		
	FKA	MAF	ØF	FKA	MAF	ØF	FKA	MAF	ØF
Torsk	20.075	830	20	14.917	574	11	14.197	466	3
Anden torskefisk	12.031	13	646	8.034	8	532	8.566	12	31
Rødspætte	16.401	343	3	11.951	272	2	11.223	270	4
Tunge	1.014	64	1	637	45	1	635	52	1
Anden fladfisk	6.500	395	104	4.768	261	58	4.346	281	86
Sild	69.971	187	35.286	45.189	170	22.833	31.991	250	22.741
Anden fisk	27.028	202	11.236	6.840	115	102	9.719	128	131
Jomfruummer	4.055	15	1	2.604	7	1	2.623	12	0
Dybvandsrejer	2.259	0	4.224	1.247	0	2.691	1.386	6	3.178
Andre krebs- og bløddyr	3.298	287	1.944	2.091	140	1.080	1.984	109	1.043
Samlede konsumlandinger	162.632	2.337	53.464	98.278	1.593	27.311	86.670	1.586	27.219
Blåmusling (excl. udsmid)	3.560	.	31.349	1.676	.	16.170	2.308	.	17.917
Industrilandinger	423.370	.	7.050	314.651	.	7.044	384.512	.	6.188
I alt	589.562	2.337	91.864	414.605	1.593	50.525	473.489	1.586	51.323

NOTE: FKA=Fartøj med fartøjskvoteandele, MAF=Mindre aktive fartøjer, ØF=Øvrigt fartøj. Tal for 2009 er foreløbige.

TABEL 6: GENNEMSNIKSPRISER FOR DANSKE FISKERES LANDINGER I KRONER PR. KILO.

	Hele året			januar - august					
	2008			2008			2009		
	FKA	MAF	ØF	FKA	MAF	ØF	FKA	MAF	ØF
Torsk	18,58	18,82	15,16	17,87	19,08	17,84	12,75	13,06	15,87
Anden torskefisk	9,18	13,68	0,07	8,71	14,39	0,08	9,02	14,12	0,09
Rødspætte	13,42	13,02	12,09	13,48	12,82	12,41	9,89	10,13	11,26
Tunge	79,43	87,81	88,21	84,04	92,41	89,08	69,70	68,87	61,36
Anden fladfisk	21,40	11,84	11,26	21,74	12,89	13,70	20,74	11,24	12,77
Sild	2,67	2,11	2,69	2,57	1,96	2,46	2,68	2,08	2,69
Anden fisk	9,13	32,94	9,93	8,65	29,89	33,19	6,58	26,94	26,49
Jomfruummer	59,03	50,41	69,08	64,71	59,46	68,04	46,67	41,43	42,23
Dybvandsrejer	19,82	12,50	17,04	22,93	12,50	15,49	21,81	-	17,02
Andre krebs- og bløddyr	26,31	23,48	21,94	32,76	28,79	27,15	17,25	26,05	17,19
Samlede konsumlandinger	10,62	19,30	6,04	11,15	19,04	4,82	9,69	14,59	5,06
Blåmusling (excl. udsmid)	1,23	-	1,23	1,53	-	1,40	0,93	-	0,92
Industrilandinger	0,99	-	1,06	0,94	-	1,06	0,88	-	1,16
I alt	3,65	19,30	4,01	3,37	19,04	3,20	2,50	14,59	3,15

NOTE: FKA=Fartøj med fartøjskvoteandele, MAF=Mindre aktive fartøjer, ØF=Øvrigt fartøj. Tal for 2009 er foreløbige.

Fiskeridirektoratet
Nyropsgade 30
1780 København V.

Web: www.fd.dk
Tlf: 72 18 56 00
Fax: 33 45 58 00

Enhver form for hel eller delvis gengivelse af
af denne publikation er tilladt med angivelse
af Fiskeridirektoratet som kilde.

TABEL 7: ANDELEN AF VÆRDIEN AF DANSKE FISKERES LANDINGER I PROCENT

	Hele året			januar - august					
	2008			2008			2009		
	FKA	MAF	ØF	FKA	MAF	ØF	FKA	MAF	ØF
Torsk	96%	4%	0%	96%	4%	0%	97%	3%	0%
Anden torskefisk	100%	0%	0%	100%	0%	0%	100%	0%	0%
Rødspætte	98%	2%	0%	98%	2%	0%	98%	2%	0%
Tunge	93%	6%	0%	93%	7%	0%	92%	8%	0%
Anden fladfish	96%	3%	1%	96%	3%	1%	95%	3%	1%
Sild	66%	0%	34%	67%	0%	33%	58%	0%	41%
Anden fisk	68%	2%	31%	90%	5%	5%	90%	5%	5%
Jomfruhummer	100%	0%	0%	100%	0%	0%	100%	0%	0%
Dybvandsrejer	38%	0%	62%	41%	0%	59%	36%	-	64%
Andre krebs- og bløddyr	64%	5%	31%	67%	4%	29%	62%	5%	33%
Samlede konsumlandinger	82%	2%	15%	87%	2%	10%	84%	2%	14%
Blåmusling (excl. udsmid)	10%	-	90%	10%	-	90%	11%	-	89%
Industrilandinger	98%	-	2%	98%	-	2%	98%	-	2%
I alt	84%	2%	14%	88%	2%	10%	86%	2%	12%

NOTE: FKA=Fartøj med fartøjskvoteandele, MAF=Mindre aktive fartøjer, ØF=Øvrigt fartøj. Tal for 2009 er foreløbige.

TABEL 8: ANDELEN AF DANSKE FISKERES LANDINGER I LANDET VÆGT I PROCENT

	Hele året			januar - august					
	2008			2008			2009		
	FKA	MAF	ØF	FKA	MAF	ØF	FKA	MAF	ØF
Torsk	96%	4%	0%	96%	4%	0%	97%	3%	0%
Anden torskefisk	95%	0%	5%	94%	0%	6%	100%	0%	0%
Rødspætte	98%	2%	0%	98%	2%	0%	98%	2%	0%
Tunge	94%	6%	0%	93%	7%	0%	92%	8%	0%
Anden fladfish	93%	6%	1%	94%	5%	1%	92%	6%	2%
Sild	66%	0%	33%	66%	0%	33%	58%	0%	41%
Anden fisk	70%	1%	29%	97%	2%	1%	97%	1%	1%
Jomfruhummer	100%	0%	0%	100%	0%	0%	100%	0%	0%
Dybvandsrejer	35%	0%	65%	32%	0%	68%	30%	-	70%
Andre krebs- og bløddyr	60%	5%	35%	63%	4%	33%	63%	3%	33%
Samlede konsumlandinger	74%	1%	24%	77%	1%	21%	75%	1%	24%
Blåmusling (excl. udsmid)	10%	-	90%	9%	-	91%	11%	-	89%
Industrilandinger	98%	-	2%	98%	-	2%	98%	-	2%
I alt	86%	0%	13%	89%	0%	11%	90%	0%	10%

NOTE: FKA=Fartøj med fartøjskvoteandele, MAF=Mindre aktive fartøjer, ØF=Øvrigt fartøj. Tal for 2009 er foreløbige.

TABEL 9: ANTAL DANSKE FARTØJER MED LANDINGER.

	Hele året			januar - august					
	2008			2008			2009		
	FKA	MAF	ØF	FKA	MAF	ØF	FKA	MAF	ØF
Torsk	741	539	29	705	484	21	674	426	19
Anden torskefisk	630	250	12	606	216	11	562	188	7
Rødspætte	728	468	16	697	424	13	675	413	19
Tunge	621	463	36	578	430	29	561	390	22
Anden fladfish	761	606	150	726	555	113	702	510	112
Sild	145	97	32	116	69	27	98	54	34
Anden fisk	746	589	263	699	513	210	681	451	224
Jomfruhummer	243	21	3	226	17	2	216	22	1
Dybvandsrejer	15	1	1	14	1	1	15	1	2
Andre krebs- og bløddyr	554	339	142	523	308	130	517	272	136
Samlede konsumlandinger	840	775	415	812	696	343	793	657	352
Blåmusling (excl. udsmid)	11	.	54	11	.	54	12	.	52
Industrilandinger	111	.	2	109	.	1	106	.	2
I alt	860	775	425	835	696	353	812	657	360

NOTE: FKA=Fartøj med fartøjskvoteandele, MAF=Mindre aktive fartøjer, ØF=Øvrigt fartøj. Tal for 2009 er foreløbige.

TABEL 10: DEN GENNEMSITTLIGE BRUTTOINDTJENING I KRONER PR. FARTØJ.

	Hele året			januar - august					
	2008			2008			2009		
	FKA	MAF	ØF	FKA	MAF	ØF	FKA	MAF	ØF
Torsk	503.453	28.984	10.345	378.205	22.631	9.568	268.619	14.296	2.547
Anden torskefisk	175.388	711	3.742	115.453	514	3.696	137.424	865	414
Rødspætte	302.367	9.529	2.321	231.182	8.235	2.158	164.378	6.617	2.626
Tunge	129.742	12.091	2.671	92.640	9.753	2.857	78.862	9.241	2.231
Anden fladfish	182.802	7.724	7.776	142.799	6.056	7.024	128.400	6.192	9.765
Sild	1.286.976	4.069	2.967.725	1.001.886	4.840	2.079.737	874.736	9.633	1.796.649
Anden fisk	330.877	11.308	424.339	84.670	6.686	16.141	93.910	7.621	15.511
Jomfruhummer	984.944	36.752	11.973	745.468	24.274	17.010	566.834	23.520	10.980
Dybvandsrejer	2.983.683	250	71.958.960	2.042.062	250	41.675.820	2.015.395	-	27.049.210
Andre krebs- og bløddyr	156.603	19.886	300.404	131.005	13.109	225.519	66.187	10.469	131.777
Samlede konsumlandinger	2.056.737	58.202	777.988	1.349.673	43.570	384.012	1.059.493	35.229	391.578
Blåmusling (excl. udsmid)	397.303	-	712.311	233.345	-	418.534	178.775	-	318.329
Industrilandinger	3.768.844	-	3.725.740	2.722.000	-	7.449.950	3.202.136	-	3.575.650
I alt	2.500.431	58.202	867.721	1.670.897	43.570	458.263	1.455.357	35.229	448.722

NOTE: FKA=Fartøj med fartøjskvoteandele, MAF=Mindre aktive fartøjer, ØF=Øvrigt fartøj. Tal for 2009 er foreløbige.

