



Fiskeriets bruttoindtjening

2009:11

21. årgang *Enhver form for hel eller delvis gengivelse af denne publikation er tilladt med angivelse af Fiskeridirektoratet som kilde* 8. januar 2010

I perioden januar til november var bruttoindtjeningen ved det danske fiskeri på 2.042 mio. kr., hvilket var 15 % mindre end sidste år. Der blev ilandbragt 716.000 tons, hvilket var 12 % mere end i samme periode sidste år.

Bruttoindtjeningen ved **konsumfiskeriet**, ekskl. blåmuslinger, var 395 mio. kr. lavere end i fjor, og udgjorde 1.572 mio. kr. De tilførte mængder var 7 % lavere i forhold til i fjor, og gennemsnitsprisen blev reduceret med 14 %.

I **industrifiskeriet** blev bruttoindtjeningen på 437 mio. kr. svarende til en forøgelse på 11 % sammenlignet med sidste år. De ilandbragte mængder var 22 % højere end i fjor, og gennemsnitsprisen blev reduceret med 9 %. Fiskeriet efter **tobis** bidrog med 265 mio. kr., hvilket svarede til en forøgelse på 14 %, og fiskeriet efter **brisling** bidrog med 143 mio. kr., hvilket var 24 % højere end i fjor.

Mængden af ilandbragte **torsk** var 1 % mindre end i fjor. Bruttoindtjeningen ved torskefiskeriet udgjorde 256 mio. kr., hvilket svarede til en reduktion på 28 % i forhold til sidste år. Den gennemsnitlige kilopris var 27 % lavere end i fjor. I **Østersøen** blev de ilandbragte mængder reduceret med 6 %, og bruttoindtjeningen udgjorde 124 mio. kr., hvilket var 41 % mindre end sidste år. Gennemsnitsprisen blev på 9,39 kr./kg. mod 14,81 kr./kg. sidste år, hvilket svarede til en reduktion på 37 %. I **Kattegat/Skagerrak** var bruttoindtjeningen 10 % mindre end sidste år, og udgjorde 56 mio. kr. De ilandbragte mængder blev forøget med 13 %, gennemsnitsprisen blev på 23,59 kr./kg. mod 29,79 kr./kg. i fjor, hvilket svarede til en reduktion på 21 %. Fra **Nordsøen** blev de ilandbragte mængder forøget med 16 % i forhold til i fjor, og bruttoindtjeningen blev reduceret med 10 % til 75 mio. kr. Gennemsnitsprisen blev på 23,31 kr./kg. mod 30,05 kr./kg. sidste år, hvilket svarede til en reduktion på 22 %.

I fiskeriet efter **anden torskefisk** udgjorde bruttoindtjeningen 113 mio. kr., hvilket var 9 % højere i forhold til i fjor. De ilandbragte mængder var 1 % højere i forhold til i fjor. Bruttoindtjeningen i fiskeriet efter **mørksej** udgjorde 60 mio. kr., svarende til en forøgelse på 22 %. Bruttoindtjeningen i fiskeriet efter **kulmule** udgjorde 25 mio. kr., hvilket var 1 % lavere end sidste år.

Bruttoindtjeningen ved **rødspættefiskeriet** blev på 143 mio. kr. svarende til en reduktion på 34 % i forhold til i fjor, og der var en reduktion i de landede mængder på 10 %.

I forhold til i fjor var bruttoindtjeningen ved **tungefiskeriet** reduceret med 13 % og udgjorde 69 mio. kr.. Tilførslerne blev reduceret med 3 %.

Bruttoindtjeningen for gruppen **Anden fladfisk** udgjorde 118 mio. kr., hvilket var 13 % mindre i forhold til i fjor. Bruttoindtjeningen i fiskeriet efter **pighvarre** faldt med 3 % til 40 mio. kr., og bruttoindtjeningen i fiskeriet efter **rødtunge** blev reduceret med 24 % til 28 mio. kr.

I fiskeriet efter **sild** udgjorde bruttoindtjeningen 238 mio. kr., svarende til en reduktion på 12 %. De ilandbragte mængder var 14 % mindre end i fjor, og gennemsnitsprisen blev forøget med 2 % til 2,72 kr./kg.

I gruppen **anden fisk** udgjorde bruttoindtjeningen 253 mio. kr., hvilket var 29 % lavere end i fjor, og de ilandbragte mængder blev forøget med 1 %. I fiskeriet efter **havtaske** blev bruttoindtjeningen på 47 mio. kr., hvilket var 1 % højere end sidste år. Bruttoindtjeningen i fiskeriet efter **makrel** udgjorde 152 mio. kr. svarende til et fald på 41 % i forhold til sidste år. De landede mængder af makrel faldt med 13 % til 23.237 tons.

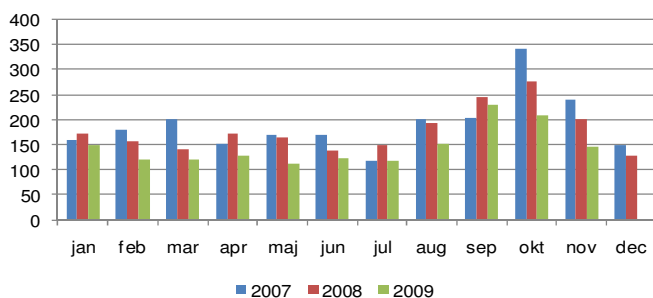
Bruttoindtjeningen i fiskeriet efter **jomfruhummer** udgjorde 182 mio. kr., svarende til en reduktion på 20 %. De ilandbragte mængder var 3 % højere. Bruttoindtjeningen i **Kattegat** udgjorde 59 mio. kr., hvilket var 19 % mindre end i fjor. I **Skagerrak** udgjorde bruttoindtjeningen 84 mio. kr., hvilket var 9 % lavere end i fjor, og i **Nordsøen** udgjorde bruttoindtjeningen 39 mio. kr., hvilket var 36 % lavere end i fjor.

I fiskeriet efter **dybvandsrejer** udgjorde bruttoindtjeningen 124 mio. kr., hvilket var 31 % højere i forhold til samme periode sidste år. De ilandbragte mængder blev forøget med 27 %.

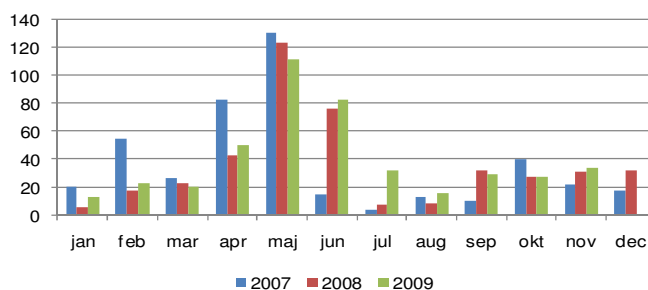
I fiskeriet efter **andre krebs- og bløddyr** udgjorde bruttoindtjeningen 77 mio. kr., hvilket var 41 % mindre i forhold til samme periode sidste år. I fiskeriet efter **hesterejer** blev bruttoindtjeningen på 47 mio. kr., hvilket svarede til en reduktion på 48 % i forhold til samme periode sidste år.

Bruttoindtjeningen i **blåmuslingefiskeriet** udgjorde 33 mio. kr., hvilket var 16 % mindre end i fjor. Fangstniveauet udgjorde 35.000 tons, hvilket var 14 % højere end i fjor, og gennemsnitsprisen blev reduceret med 27 % til 0,94 kr./kg.

Konsumlandinger i værdi mio. kr.
inkl. blåmuslinger



Industrilandinger i værdi mio. kr.
Inkl. bonusudbetalinger i december





Pr. 1. januar 2007 blev der introduceret en ny reguleringsform i dansk fiskeri. På grundlag af denne beslutning, kan den danske flåde inddeles i tre fartøjssegmenter – fartøjer med kvoteandel (FKA-fartøjer), mindre aktive fartøjer (MAF-fartøjer) og øvrige fartøjer (ØF). Fiskeriets Bruttoindtjening inddeles i ovenstående tre segmenter. Det skal bemærkes, at opgørelsen af Fiskeriets Bruttoindtjening fordelt på fartøjssegmenter er behæftet med usikkerhed, da der løbende forekommer omregistreringer af fartøjer.

Bruttoindtjeningen for perioden januar til november opgjort i henhold til fartøjernes indplacering i **Ny Regulering** viser, at bruttoindtjeningen for FKA-fartøjer udgjorde 1.709 mio. kr., hvilket var 15 % mindre end i fjor. FKA-fartøjernes andel af den samlede bruttoindtjening udgjorde 84 %, hvilket var på niveau med sidste år. Bruttoindtjeningen for MAF-fartøjer var på 32 mio. kr., hvilket var 24 % mindre end i fjor. MAF-fartøjernes andel af den samlede bruttoindtjening udgjorde 2 % i lighed med sidste år. Bruttoindtjeningen for ØF-fartøjer udgjorde 300 mio. kr., hvilket var 10 % lavere end i fjor. ØF-fartøjernes andel af den samlede bruttoindtjening udgjorde 15 % mod 14 % sidste år.

I perioden deltog 836 FKA-fartøjer i fiskeriet, hvilket var 17 færre fartøjer end i samme periode i fjor. Der deltog 710 MAF-fartøjer i fiskeriet, hvilket var 48 fartøjer færre end i fjor. Der var 415 ØF-fartøjer i fiskeriet, hvilket var 8 flere end i fjor.

Den gennemsnitlige bruttoindtjening for FKA-fartøjer var på 2.044.802 kr., hvilket var 14 % mindre end i fjor. MAF-fartøjernes gennemsnitlige bruttoindtjening var på 44.697 kr., hvilket var 19 % lavere end i fjor. ØF-fartøjernes gennemsnitlige bruttoindtjening var på 723.861 kr., hvilket var 12 % lavere end i fjor.

Bruttoindtjeningen for FKA-fartøjer ved **konsumfiskeriet**, ekskl. blåmuslinger, var på 1.280 mio. kr., hvilket var 22 % mindre end i fjor. Andelen af den samlede bruttoindtjening var på 81 % mod 83 % sidste år. Andelen af de samlede ilandbragte mængder var på 73 % mod 75 % sidste år. MAF-fartøjerne bidrog med 32 mio. kr., hvilket var 24 % mindre end i fjor, og deres andel udgjorde 2 % i lighed med sidste år. ØF-fartøjerne bidrog med 261 mio. kr., hvilket var 11 % lavere end sidste år, og deres andel var på 17 % mod 15 % i fjor. Andelen af de samlede ilandbragte mængder var på 26 % mod 24 % i fjor.

I **industrifiskeriet** blev bruttoindtjeningen for FKA-fartøjer på 426 mio. kr. svarende til en forøgelse på 10 % sammenlignet med sidste år. Der var ikke industrilandinger fra MAF-fartøjer. ØF-fartøjerne bidrog med 11 mio. kr., hvilket var 41 % mere end sidste år.

Bruttoindtjeningen for FKA-fartøjer i fiskeriet efter **torsk** var 37 % mindre end i fjor, og udgjorde 248 mio. kr. Andelen af den samlede bruttoindtjening var på 97 % mod 96 % i fjor. De ilandbragte mængder var på niveau med sidste år. Andelen af de samlede ilandbragte mængder udgjorde 97 % mod 96 % i fjor.

Gennemsnitsprisen var på 13,60 kr./kg., hvilket var 27 % mindre end sidste år. Der deltog 703 fartøjer i fiskeriet, hvilket var 26 færre fartøjer end i fjor, og den gennemsnitlige bruttoindtjening blev på 352.468 kr., hvilket var 25 % lavere end i samme periode sidste år. MAF-fartøjerne bidrog med 7,7 mio. kr., hvilket var 45 % lavere end i fjor, og de ilandbragte mængder blev reduceret med 21 %. Andelen af den samlede bruttoindtjening var på 3 % mod 4 % sidste år, og andelen af de samlede ilandbragte mængder var på 3 % mod 4 % i fjor. Gennemsnitsprisen var på 13,27 kr./kg., hvilket var 31 % mindre end i fjor. Der deltog 465 fartøjer i fiskeriet, hvilket var 56 færre fartøjer end i fjor. Den gennemsnitlige bruttoindtjening var på 16.486 kr., hvilket var 39 % mindre end sidste år.

FKA-fartøjernes bruttoindtjening i fiskeriet efter **tunge** udgjorde 64 mio. kr., hvilket var 13 % mindre end i fjor. Andelen af den samlede bruttoindtjening var på 93 % i lighed med i fjor. De ilandbragte mængder udgjorde 891 tons, hvilket var 3 % lavere end i fjor, og den gennemsnitlige kilopris blev på 72,22 kr./kg., hvilket svarede til en reduktion på 10 %. Andelen af de samlede ilandbragte mængder var på 93 %, mod 94 % i fjor. Der deltog 590 fartøjer i fiskeriet, hvilket var 25 færre fartøjer end sidste år. Den gennemsnitlige bruttoindtjening var på 109.080 kr., hvilket var 9 % lavere end sidste år. Bruttoindtjeningen for MAF-fartøjer blev på 4,7 mio. kr., hvilket var 13 % lavere end i fjor. De ilandbragte mængder udgjorde 65 tons, hvilket var 6 % højere end sidste år, og den gennemsnitlige kilopris blev reduceret med 18 % til 72,47 kr./kg. Der deltog 406 fartøjer i fiskeriet, hvilket var 55 færre end i fjor, og den gennemsnitlige bruttoindtjening blev på 11.580 kr., hvilket var på samme niveau som i fjor.

I fiskeriet efter **sild** udgjorde bruttoindtjeningen fra FKA-fartøjer 154 mio. kr., hvilket var 15 % lavere i forhold til i fjor. Andelen af den samlede bruttoindtjening udgjorde 65 % mod 67 % i fjor. De ilandbragte mængder blev reduceret med 17 % og udgjorde 56.500 tons. Andelen af de samlede ilandbragte mængder udgjorde 65 % mod 67 % sidste år. Gennemsnitsprisen var på 2,71 kr./kg., hvilket var 2 % højere end sidste år. Der deltog 138 fartøjer i fiskeriet, hvilket var 3 færre end i fjor, og den gennemsnitlige bruttoindtjening blev reduceret med 13 % til 1.114.725 kr. Bruttoindtjeningen for ØF-fartøjer blev på 83 mio. kr., hvilket var 5 % lavere end i fjor. Andelen af den samlede bruttoindtjening udgjorde 35 % mod 33 % sidste år. De ilandbragte mængder var 8 % lavere end sidste år med 30.000 tons, og den gennemsnitlige kilopris udgjorde 2,75 kr./kg., hvilket var 3 % højere end i samme periode sidste år. Andelen af de samlede ilandbragte mængder udgjorde 35 % mod 32 % sidste år. Der deltog 44 fartøjer i fiskeriet, hvilket var 11 flere end i fjor, og den gennemsnitlige bruttoindtjening blev på 1.897.084 kr., hvilket var 29 % lavere end i fjor.

TABEL 1: VÆRDIEN AF DANSKE FISKERES LANDINGER I 1.000 KR.

	Hele året		januar - november		
	2007	2008	2008	2009	Index
Torsk	425.391	388.981	355.246	255.621	72
Anden torskefisk	95.868	110.717	103.899	112.834	109
Rødspætte	232.259	224.620	216.493	143.464	66
Tunge	88.229	86.264	79.450	69.125	87
Anden fladfisk	165.512	144.960	136.114	118.043	87
Sild	305.656	281.973	269.212	237.875	88
Anden fisk	302.225	365.096	354.913	252.798	71
Jomfruhummer	316.613	240.149	226.670	181.725	80
Dybvandsrejer	106.282	116.714	94.916	123.896	131
Andre krebs- og bløddyr	154.275	136.157	130.018	76.691	59
Samlede konsumlandinger	2.192.311	2.095.631	1.966.932	1.572.072	80
Blåmusling (excl. udsmid)	91.260	42.835	38.989	32.727	84
Industrilandinger	436.675	425.793	393.727	436.792	111
I alt	2.720.246	2.564.259	2.399.648	2.041.592	85

NOTE: Tal for 2009 er foreløbige.

TABEL 2: DANSKE FISKERES LANDINGER I LANDET VÆGT - TONS.

	Hele året		januar - november		
	2007	2008	2008	2009	Index
Torsk	21.819	20.925	18.978	18.809	99
Anden torskefisk	11.194	12.690	11.930	12.005	101
Rødspætte	15.987	16.747	16.066	14.523	90
Tunge	950	1.079	985	957	97
Anden fladfisk	8.119	6.999	6.482	5.878	91
Sild	120.660	105.445	101.285	87.316	86
Anden fisk	32.726	38.466	36.321	36.826	101
Jomfruhummer	4.114	4.071	3.779	3.883	103
Dybvandsrejer	6.873	6.483	5.336	6.780	127
Andre krebs- og bløddyr	5.752	5.529	5.007	4.912	98
Samlede konsumlandinger	228.194	218.433	206.168	191.890	93
Blåmusling (excl. udsmid)	57.335	34.909	30.387	34.648	114
Industrilandinger	361.919	430.420	402.697	489.636	122
I alt	647.448	683.762	639.253	716.173	112

NOTE: Tal for 2009 er foreløbige.

TABEL 3: GENNEMSNITSPRISER FOR DANSKE FISKERES LANDINGER I KRONER PR. KILO.

	Hele året		januar - november		
	2007	2008	2008	2009	Index
Torsk	19,50	18,59	18,72	13,59	73
Anden torskefisk	8,56	8,72	8,71	9,40	108
Rødspætte	14,53	13,41	13,48	9,88	73
Tunge	92,89	79,94	80,69	72,23	90
Anden fladfisk	20,39	20,71	21,00	20,08	96
Sild	2,53	2,67	2,66	2,72	102
Anden fisk	9,24	9,49	9,77	6,86	70
Jomfruhummer	76,96	59,00	59,98	46,80	78
Dybvandsrejer	15,46	18,00	17,79	18,27	103
Andre krebs- og bløddyr	26,82	24,63	25,97	15,61	60
Samlede konsumlandinger	9,61	9,59	9,54	8,19	86
Blåmusling (excl. udsmid)	1,59	1,23	1,28	0,94	73
Industrilandinger	1,21	0,99	0,98	0,89	91

NOTE: Tal for 2009 er foreløbige.

TABEL 4: VÆRDIEN AF DANSKE FISKERES LANDINGER I 1.000 KR.

	Hele året			januar - november					
	2008			2008			2009		
	FKA	MAF	ØF	FKA	MAF	ØF	FKA	MAF	ØF
Torsk	373.058	15.622	300	340.898	14.064	284	247.785	7.666	170
Anden torskefisk	110.495	178	45	103.695	160	44	112.593	239	3
Rødspætte	220.123	4.459	37	212.272	4.190	32	140.130	3.273	60
Tunge	80.570	5.598	96	73.956	5.399	95	64.357	4.702	66
Anden fladfisk	139.112	4.681	1.166	130.752	4.322	1.040	112.137	4.322	1.584
Sild	186.612	395	94.967	181.060	354	87.798	153.832	571	83.472
Anden fisk	246.834	6.661	111.601	237.279	6.311	111.323	173.946	5.944	72.908
Jomfruummer	239.341	772	36	225.926	710	34	181.052	673	1
Dybvandsrejer	44.755	0	71.959	43.267	0	51.650	46.844	.	77.052
Andre krebs- og bløddyr	86.758	6.741	42.657	83.159	6.372	40.487	47.123	4.347	25.221
Samlede konsumlandinger	1.727.659	45.107	322.865	1.632.263	41.882	292.787	1.279.798	31.735	260.538
Blåmusling (excl. udsmid)	4.370	.	38.465	3.910	.	35.079	3.400	0	29.327
Industrilandinger	418.342	.	7.451	386.275	.	7.451	426.256	.	10.537
I alt	2.150.371	45.107	368.781	2.022.449	41.882	335.317	1.709.454	31.735	300.402

NOTE: FKA=Fartøj med fartøjskvoteandele, MAF=Mindre aktive fartøjer, ØF=Øvrigt fartøj. Tal for 2009 er foreløbige.

TABEL 5: DANSKE FISKERES LANDINGER I LANDET VÆGT - TONS.

	Hele året			januar - november					
	2008			2008			2009		
	FKA	MAF	ØF	FKA	MAF	ØF	FKA	MAF	ØF
Torsk	20.075	830	20	18.230	731	17	18.218	578	13
Anden torskefisk	12.031	13	646	11.272	12	646	11.721	17	268
Rødspætte	16.401	343	3	15.739	324	3	14.192	326	5
Tunge	1.014	64	1	923	61	1	891	65	1
Anden fladfisk	6.500	395	104	6.048	350	84	5.388	364	126
Sild	69.971	187	35.286	68.223	175	32.887	56.696	266	30.353
Anden fisk	27.028	202	11.236	24.897	194	11.229	24.828	218	11.780
Jomfruummer	4.055	15	1	3.765	14	1	3.866	16	0
Dybvandsrejer	2.259	0	4.224	2.067	0	3.269	1.892	.	4.888
Andre krebs- og bløddyr	3.298	287	1.944	3.013	258	1.736	2.744	165	2.003
Samlede konsumlandinger	162.632	2.337	53.464	154.177	2.119	49.872	140.436	2.016	49.438
Blåmusling (excl. udsmid)	3.560	.	31.349	3.050	.	27.338	3.622	0	31.025
Industrilandinger	423.370	.	7.050	395.647	.	7.050	480.370	.	9.265
I alt	589.562	2.337	91.864	552.874	2.119	84.260	624.429	2.016	89.729

NOTE: FKA=Fartøj med fartøjskvoteandele, MAF=Mindre aktive fartøjer, ØF=Øvrigt fartøj. Tal for 2009 er foreløbige.

TABEL 6: GENNEMSNITSPRISER FOR DANSKE FISKERES LANDINGER I KRONER PR. KILO.

	Hele året			januar - november					
	2008			2008			2009		
	FKA	MAF	ØF	FKA	MAF	ØF	FKA	MAF	ØF
Torsk	18,58	18,82	15,16	18,70	19,24	16,91	13,60	13,27	13,30
Anden torskefisk	9,18	13,68	0,07	9,20	13,62	0,07	9,61	14,37	0,01
Rødspætte	13,42	13,02	12,09	13,49	12,94	12,47	9,87	10,03	11,30
Tunge	79,43	87,81	88,21	80,16	88,61	88,22	72,22	72,47	67,32
Anden fladfisk	21,40	11,84	11,26	21,62	12,34	12,42	20,81	11,87	12,59
Sild	2,67	2,11	2,69	2,65	2,02	2,67	2,71	2,14	2,75
Anden fisk	9,13	32,94	9,93	9,53	32,49	9,91	7,01	27,25	6,19
Jomfruummer	59,03	50,41	69,08	60,01	50,18	68,04	46,83	41,29	112,00
Dybvandsrejer	19,82	12,50	17,04	20,93	12,50	15,80	24,76	-	15,76
Andre krebs- og bløddyr	26,31	23,48	21,94	27,60	24,71	23,32	17,17	26,28	12,59
Samlede konsumlandinger	10,62	19,30	6,04	10,59	19,77	5,87	9,11	15,74	5,27
Blåmusling (excl. udsmid)	1,23	-	1,23	1,28	-	1,28	0,94	-	0,95
Industrilandinger	0,99	-	1,06	0,98	-	1,06	0,89	-	1,14
I alt	3,65	19,30	4,01	3,66	19,77	3,98	2,74	15,74	3,35

NOTE: FKA=Fartøj med fartøjskvoteandele, MAF=Mindre aktive fartøjer, ØF=Øvrigt fartøj. Tal for 2009 er foreløbige.

Fiskeridirektoratet
Nyropsgade 30
1780 København V.

Web: www.fd.dk
Tlf: 72 18 56 00
Fax: 33 45 58 00

Enhver form for hel eller delvis gengivelse af
af denne publikation er tilladt med angivelse
af Fiskeridirektoratet som kilde.

TABEL 7: ANDELEN AF VÆRDIEN AF DANSKE FISKERES LANDINGER I PROCENT

	Hele året			januar - november					
	2008			2008			2009		
	FKA	MAF	ØF	FKA	MAF	ØF	FKA	MAF	ØF
Torsk	96%	4%	0%	96%	4%	0%	97%	3%	0%
Anden torskfisk	100%	0%	0%	100%	0%	0%	100%	0%	0%
Rødspætte	98%	2%	0%	98%	2%	0%	98%	2%	0%
Tunge	93%	6%	0%	93%	7%	0%	93%	7%	0%
Anden fladfisk	96%	3%	1%	96%	3%	1%	95%	4%	1%
Sild	66%	0%	34%	67%	0%	33%	65%	0%	35%
Anden fisk	68%	2%	31%	67%	2%	31%	69%	2%	29%
Jomfruummer	100%	0%	0%	100%	0%	0%	100%	0%	0%
Dybvandsrejer	38%	0%	62%	46%	0%	54%	38%	-	62%
Andre krebs- og bløddyr	64%	5%	31%	64%	5%	31%	61%	6%	33%
Samlede konsumlandinger	82%	2%	15%	83%	2%	15%	81%	2%	17%
Blåmusling (excl. udsnid)	10%	-	90%	10%	-	90%	10%	-	90%
Industrilandinger	98%	-	2%	98%	-	2%	98%	-	2%
I alt	84%	2%	14%	84%	2%	14%	84%	2%	15%

NOTE: FKA=Fartøj med fartøjskvoteandele, MAF=Mindre aktive fartøjer, ØF=Øvrigt fartøj. Tal for 2009 er foreløbige.

TABEL 8: ANDELEN AF DANSKE FISKERES LANDINGER I LANDET VÆGT I PROCENT

	Hele året			januar - november					
	2008			2008			2009		
	FKA	MAF	ØF	FKA	MAF	ØF	FKA	MAF	ØF
Torsk	96%	4%	0%	96%	4%	0%	97%	3%	0%
Anden torskfisk	95%	0%	5%	94%	0%	5%	98%	0%	2%
Rødspætte	98%	2%	0%	98%	2%	0%	98%	2%	0%
Tunge	94%	6%	0%	94%	6%	0%	93%	7%	0%
Anden fladfisk	93%	6%	1%	93%	5%	1%	92%	6%	2%
Sild	66%	0%	33%	67%	0%	32%	65%	0%	35%
Anden fisk	70%	1%	29%	69%	1%	31%	67%	1%	32%
Jomfruummer	100%	0%	0%	100%	0%	0%	100%	0%	0%
Dybvandsrejer	35%	0%	65%	39%	0%	61%	28%	-	72%
Andre krebs- og bløddyr	60%	5%	35%	60%	5%	35%	56%	3%	41%
Samlede konsumlandinger	74%	1%	24%	75%	1%	24%	73%	1%	26%
Blåmusling (excl. udsnid)	10%	-	90%	10%	-	90%	10%	-	90%
Industrilandinger	98%	-	2%	98%	-	2%	98%	-	2%
I alt	86%	0%	13%	86%	0%	13%	87%	0%	13%

NOTE: FKA=Fartøj med fartøjskvoteandele, MAF=Mindre aktive fartøjer, ØF=Øvrigt fartøj. Tal for 2009 er foreløbige.

TABEL 9: ANTAL DANSKE FARTØJER MED LANDINGER.

	Hele året			januar - november					
	2008			2008			2009		
	FKA	MAF	ØF	FKA	MAF	ØF	FKA	MAF	ØF
Torsk	741	539	29	729	521	26	703	465	25
Anden torskfisk	630	250	12	622	236	11	592	205	10
Rødspætte	728	468	16	724	449	15	703	426	25
Tunge	621	463	36	615	461	36	590	406	25
Anden fladfisk	761	606	150	754	589	137	727	549	140
Sild	145	97	32	141	93	33	138	81	44
Anden fisk	746	589	263	737	578	256	726	507	279
Jomfruummer	243	21	3	240	20	2	228	23	1
Dybvandsrejer	15	1	1	15	1	1	16	.	4
Andre krebs- og bløddyr	554	339	142	548	334	143	550	293	152
Samlede konsumlandinger	840	775	415	833	758	397	826	710	407
Blåmusling (excl. udsnid)	11	.	54	11	.	54	14	1	52
Industrilandinger	111	.	2	110	.	2	106	.	4
I alt	860	775	425	853	758	407	836	710	415

NOTE: FKA=Fartøj med fartøjskvoteandele, MAF=Mindre aktive fartøjer, ØF=Øvrigt fartøj. Tal for 2009 er foreløbige.

TABEL 10: DEN GENNEMSITLIGE BRUTTOINDTJENING I KRONER PR. FARTØJ.

	Hele året			januar - november					
	2008			2008			2009		
	FKA	MAF	ØF	FKA	MAF	ØF	FKA	MAF	ØF
Torsk	503.453	28.984	10.345	467.624	26.995	10.931	352.468	16.486	6.790
Anden torskefisk	175.388	711	3.742	166.711	680	3.981	190.190	1.163	307
Rødspætte	302.367	9.529	2.321	293.193	9.331	2.121	199.332	7.683	2.410
Tunge	129.742	12.091	2.671	120.253	11.712	2.647	109.080	11.580	2.639
Anden fladfisk	182.802	7.724	7.776	173.412	7.338	7.589	154.246	7.872	11.316
Sild	1.286.976	4.069	2.967.725	1.284.115	3.802	2.660.557	1.114.725	7.048	1.897.084
Anden fisk	330.877	11.308	424.339	321.953	10.918	434.855	239.595	11.723	261.320
Jomfruhummer	984.944	36.752	11.973	941.359	35.481	17.010	794.086	29.245	1.120
Dybvandsrejer	2.983.683	250	71.958.960	2.884.444	250	51.649.510	2.927.747	-	19.263.063
Andre krebs- og bløddyr	156.603	19.886	300.404	151.750	19.078	283.125	85.678	14.837	165.930
Samlede konsumlandinger	2.056.737	58.202	777.988	1.959.500	55.253	737.498	1.549.393	44.697	640.143
Blåmusling (excl. udsmid)	397.303	-	712.311	355.473	-	649.606	242.879	-	563.983
Industrilandinger	3.768.844	-	3.725.740	3.511.594	-	3.725.740	4.021.279	-	2.634.228
I alt	2.500.431	58.202	867.721	2.370.984	55.253	823.874	2.044.802	44.697	723.861

NOTE: FKA=Fartøj med fartøjskvoteandele, MAF=Mindre aktive fartøjer, ØF=Øvrigt fartøj. Tal for 2009 er foreløbige.

