



Fiskeriets bruttoindtjening

2009:12

21. årgang *Enhver form for hel eller delvis gengivelse af denne publikation er tilladt med angivelse af Fiskeridirektoratet som kilde* 5. Februar 2010

I 2009 var bruttoindtjeningen ved det danske fiskeri på 2,2 mia. kr., hvilket var 14 % lavere end i 2008. De ilandbragte mængder blev forøget med 13 % til 771.000 tons. Reduktionen i bruttoindtjeningen kan henføres til et markant fald i priserne i forhold til 2008, for torsk, rødspætte og makrel over 25 %. De vigtigste arter i 2009 var torsk, tobis, sild og jomfruhummer i nævnte rækkefølge.

Bruttoindtjeningen ved **konsumfiskeriet**, ekskl. blåmuslinger var 19 % lavere end i 2008 og udgjorde 1,7 mia. kr. Der var en reduktion i de tilførte mængder på 5 %.

I 2009 var den samlede bruttoindtjening ved **industrifiskeriet** på 475 mio. kr., og der er ikke blevet udbetalt bonus til fiskerne. I forhold til 2008 blev bruttoindtjeningen forøget med 49 mio. kr. svarende til en stigning på 12 %. Mængden af de ilandbragte fisk blev forøget med 22 %, og gennemsnitsprisen blev reduceret med 8 %. **Tobisfiskeriet** bidrog med 265 mio. kr. svarende til en forøgelse på 14 %, og **brislingefiskeriet** bidrog med 176 mio. kr. svarende til en stigning på 28 % i forhold til 2008.

Bruttoindtjeningen ved **torskfiskeriet** var på 286 mio. kr., hvilket svarede til en reduktion på 27 % i forhold til 2008. De ilandbragte mængder var på niveau med sidste år og gennemsnitsprisen blev reduceret med 26 %. I **Østersøen** blev de ilandbragte mængder reduceret med 5 %, og bruttoindtjeningen udgjorde 136 mio. kr., hvilket var 39 % mindre end i 2008. Gennemsnitsprisen blev på 9,46 kr./kg. mod 14,65 kr./kg. i 2008 svarende til en reduktion på 35 %. I **Kattegat/Skagerrak** var bruttoindtjeningen 10 % mindre end i 2008, og udgjorde 63 mio. kr. De ilandbragte mængder blev forøget med 11 %, og gennemsnitsprisen blev reduceret fra 29,00 kr./kg. til 23,36 kr./kg, svarende til en reduktion på 19 %. I **Nordsøen** blev de ilandbragte mængder forøget med 14 %, og bruttoindtjeningen faldt med 10 % til 86 mio. kr. Gennemsnitsprisen var på 22,97 kr./kg. mod 29,10 kr./kg. i 2008, svarende til en reduktion på 21 %.

Bruttoindtjeningen ved fiskeriet efter **anden torskfisk** blev forøget med 7 % til 119 mio. kr. I fiskeriet efter **mørksej** blev bruttoindtjeningen forøget med 18 % til 64 mio. kr. Bruttoindtjeningen i fiskeriet efter **kulmule** faldt med 1 % til 25 mio. kr. I fiskeriet efter **kuller** blev bruttoindtjeningen på 16 mio. kr., hvilket var 3 % mere end i 2008.

Bruttoindtjeningen ved **rødspættefiskeriet** blev på 151 mio. kr. svarende til en reduktion på 33 % i forhold til 2008, og de ilandbragte mængder blev reduceret med 9 %. Gennemsnitsprisen blev reduceret med 26 % til 9,88 kr./kg.

Ved fiskeriet efter **tunge** udgjorde bruttoindtjeningen 74 mio. kr., hvilket var 13 % mindre end i 2008. De ilandbragte mængder blev reduceret med 5 %, og gennemsnitsprisen blev reduceret med 9 % til 73,10 kr./kg.

I fiskeriet efter **anden fladfisk** udgjorde bruttoindtjeningen 127 mio. kr., hvilket var 12 % mindre i forhold til 2008.

I fiskeriet efter **sild** udgjorde bruttoindtjeningen 251 mio. kr., svarende til en reduktion på 11 % i forhold til 2009. De ilandbragte mængder blev reduceret med 13 %.

I gruppen **anden fisk** blev bruttoindtjeningen reduceret med 25 % til 273 mio. kr. Bruttoindtjeningen i fiskeriet efter **makrel** faldt med 41 % til 152 mio. kr., og gennemsnitsprisen faldt med 32 % til 6,54 kr./kg. I fiskeriet efter **havtaske** blev bruttoindtjeningen forøget med 3 % til 52 mio. kr.

I fiskeriet efter **jomfruhummer** faldt bruttoindtjeningen med 29 % til 195 mio. kr. De tilførte mængder steg med 2 %, og gennemsnitsprisen blev reduceret med 21 %. Bruttoindtjeningen i **Skagerrak** udgjorde 92 mio. kr., hvilket var 6 % mindre end i 2008. I **Kattegat** udgjorde bruttoindtjeningen 62 mio. kr., hvilket var 19 % mindre, og i **Nordsøen** udgjorde bruttoindtjeningen 40 mio. kr., hvilket var 36 % mindre end i 2008.

Bruttoindtjeningen i fiskeriet efter **dybvandsreje** blev forøget med 26 % til 139 mio. kr. De ilandbragte mængder blev forøget med 18 %.

I fiskeriet efter **Andre krebs- og bløddyr** blev bruttoindtjeningen reduceret med 36 % til 88 mio. kr. Bruttoindtjeningen i **hesterejefiskeriet** udgjorde 50 mio. kr., hvilket var 47 % mindre end i 2008. Bruttoindtjeningen i fiskeriet efter **østers** udgjorde 25 mio. kr., hvilket var 15 % lavere end i 2008.

Bruttoindtjeningen i **blåmuslingefiskeriet** blev reduceret med 18 % til 35 mio. kr., og fangstniveauet var 7 % højere. Gennemsnitsprisen blev reduceret med 23 % til 0,95 kr./kg.

Bruttoindtjeningen opgjort på regioner viser en tilbagegang i bruttoindtjeningen i **Vestjylland** på 12 % til 789 mio. kr. sammenlignet med 2008. I **Nordjylland** var der en reduktion på 15 % til 945 mio. kr. I **Østjylland og Øerne** var tilbagegangen på 22 % til 295 mio. kr. På **Bornholm** var fremgangen på 5 % til 185 mio. kr. Fremgangen skyldes, at fiskeriet efter rejer omkring Grønland er inkluderet.

Fiskeriets bruttoindtjening opgjort på farvande viser, at fiskeriet i **Nordsøen** udgjorde 1,3 mia. kr., hvilket var et fald på 12 % i forhold til 2008. I **Skagerak** var der en tilbagegang på 15 % til 392 mio. kr. I **Kattegat** var bruttoindtjeningen på 127 mio. kr., hvilket svarede til en reduktion på 23 % i forhold til 2008. I **vestlige Østersø** var bruttoindtjeningen på 73 mio. kr., svarende til en reduktion på 34 %, og i **østlige Østersø** var der en reduktion på 18 %, og bruttoindtjeningen udgjorde 218 mio. kr. Der var en fremgang ved fiskeriet i **Andre farvande** på 16 % til 117 mio. kr.

Fiskeriets bruttoindtjening opgjort på fartøjstyper viser, at **trawl**-fartøjerne havde en tilbagegang på 8 % til 1.586 mio. kr. **Not**-fartøjernes samlede bruttoindtjening faldt med 38 % til 251 mio. kr. **Snurrevods**-fartøjerne havde en tilbagegang på 22 % til 121 mio. kr. **Garn/krog**-fartøjernes bruttoindtjening faldt med 17 % til 255 mio. kr.

Note: Landinger fra søer er ikke medtaget i Fiskeriets Bruttoindtjening.



Pr. 1. januar 2007 blev der introduceret en ny reguleringsform i dansk fiskeri. På grundlag af denne beslutning, kan den danske flåde inddeles i tre fartøjssegmenter – fartøjer med kvoteandel (FKA-fartøjer), mindre aktive fartøjer (MAF-fartøjer) og øvrige fartøjer (ØF). Fiskeriets Bruttoindtjening inddeles i ovenstående tre segmenter. Det skal bemærkes, at opgørelsen af Fiskeriets Bruttoindtjening fordelt på fartøjssegmenter er behæftet med usikkerhed, da der løbende forekommer omregistreringer af fartøjer.

Bruttoindtjeningen for perioden januar-december opgjort i henhold til fartøjernes indplacering i **Ny Regulering** viser, at bruttoindtjeningen for FKA-fartøjer udgjorde 1.853 mio. kr., hvilket var 14 % mindre end i 2008. FKA-fartøjernes andel af den samlede bruttoindtjening udgjorde 84 % i lighed med sidste år. Bruttoindtjeningen for MAF-fartøjer var på 35 mio. kr., hvilket var 23 % mindre end i 2008. MAF-fartøjernes andel af den samlede bruttoindtjening udgjorde 2 % i lighed med 2008. Bruttoindtjeningen for ØF-fartøjer udgjorde 326 mio. kr., hvilket var 10 % mindre end i 2008. ØF-fartøjernes andel af den samlede bruttoindtjening udgjorde 15 % mod 14 % i 2008.

I perioden deltog 842 FKA-fartøjer i fiskeriet, hvilket var 18 færre fartøjer end i samme periode i 2008. Der deltog 721 MAF-fartøjer i fiskeriet, hvilket var 55 fartøjer færre end i 2008. Der var 433 ØF-fartøjer i fiskeriet, hvilket var 5 flere end i 2008.

Den gennemsnitlige bruttoindtjening for FKA-fartøjer var på 2.200.501 kr., hvilket var 12 % lavere end i 2008. MAF-fartøjernes gennemsnitlige bruttoindtjening var på 48.180 kr., hvilket var 17 % lavere end i 2008. ØF-fartøjernes gennemsnitlige bruttoindtjening var på 751.908 kr., hvilket var 11 % mindre end i 2008.

Bruttoindtjeningen for FKA-fartøjer ved **konsumfiskeriet**, ekskl. blåmuslinger, var på 1.386 mio. kr., hvilket var 20 % mindre end i 2008. Andelen af den samlede bruttoindtjening var på 81 % mod 83 % i 2008. Andelen af de samlede ilandbragte mængder var på 73 % mod 74 % i 2008. MAF-fartøjerne bidrog med 35 mio. kr., hvilket var 23 % mindre end i 2008, og deres andel udgjorde 2 % i lighed med i 2008. ØF-fartøjerne bidrog med 282 mio. kr., hvilket var 11 % mindre end i 2008, og deres andel var på 17 % mod 15 % i 2008. Andelen af de samlede ilandbragte mængder var på 26 % mod 24 % i 2008.

I **industrifiskeriet** blev bruttoindtjeningen for FKA-fartøjer på 463 mio. kr. svarende til en forøgelse på 11 % sammenlignet med 2008. Der var ikke industrilandinger fra MAF-fartøjer. ØF-fartøjernes bruttoindtjening udgjorde 12 mio. kr., hvilket var 67 % mere end i 2008.

Bruttoindtjeningen for FKA-fartøjer i fiskeriet efter **torsk** var 26 % mindre end i 2008, og udgjorde 277 mio. kr. Andelen af den samlede bruttoindtjening var på 97 % mod 96 % i 2008. De ilandbragte mængder var på niveau med 2008. Andelen af

de samlede ilandbragte mængder udgjorde 97 % mod 96 % i 2008.

Gennemsnitsprisen var på 13,71 kr./kg., hvilket var 26 % mindre end i 2008. Der deltog 710 fartøjer i fiskeriet, hvilket var 30 færre fartøjer end i 2008, og den gennemsnitlige bruttoindtjening blev på 389.726 kr., hvilket var 23 % lavere end i 2008. MAF-fartøjerne bidrog med 9 mio. kr., hvilket var 44 % lavere end i 2008, og de ilandbragte mængder blev reduceret med 21 %. Andelen af den samlede bruttoindtjening var på 3 % mod 4 % i 2008. Gennemsnitsprisen var på 13,37 kr./kg., hvilket var 29 % lavere end i 2008. Der deltog 470 fartøjer i fiskeriet, hvilket var 70 færre fartøjer end i 2008. Den gennemsnitlige bruttoindtjening var på 18.654 kr., hvilket var 26 % lavere end 2008.

FKA-fartøjernes bruttoindtjening i fiskeriet efter **tunge** udgjorde 70 mio. kr., hvilket var på niveau med 2008. Andelen af den samlede bruttoindtjening var på 93 % i lighed med 2008. De ilandbragte mængder udgjorde 951 tons, hvilket var 6 % lavere end i 2008, og den gennemsnitlige kilopris blev på 73,12 kr./kg., hvilket svarede til en reduktion på 8 %. Andelen af de samlede ilandbragte mængder var på 93 % mod 94 % i 2008. Der deltog 594 fartøjer i fiskeriet, hvilket var 28 færre fartøjer end i 2008. Den gennemsnitlige bruttoindtjening var på 117.084 kr., hvilket var 9 % lavere end i 2008. Bruttoindtjeningen for MAF-fartøjer blev på 4,8 mio. kr., hvilket var 14 % mindre end i 2008. De ilandbragte mængder udgjorde 66 tons, hvilket var 3 % højere end i 2008, og den gennemsnitlige kilopris blev reduceret med 17 % til 72,81 kr./kg. Der deltog 410 fartøjer i fiskeriet, hvilket var 54 færre end i 2008, og den gennemsnitlige bruttoindtjening blev på 11.682 kr., hvilket var 3 % mindre end i 2008.

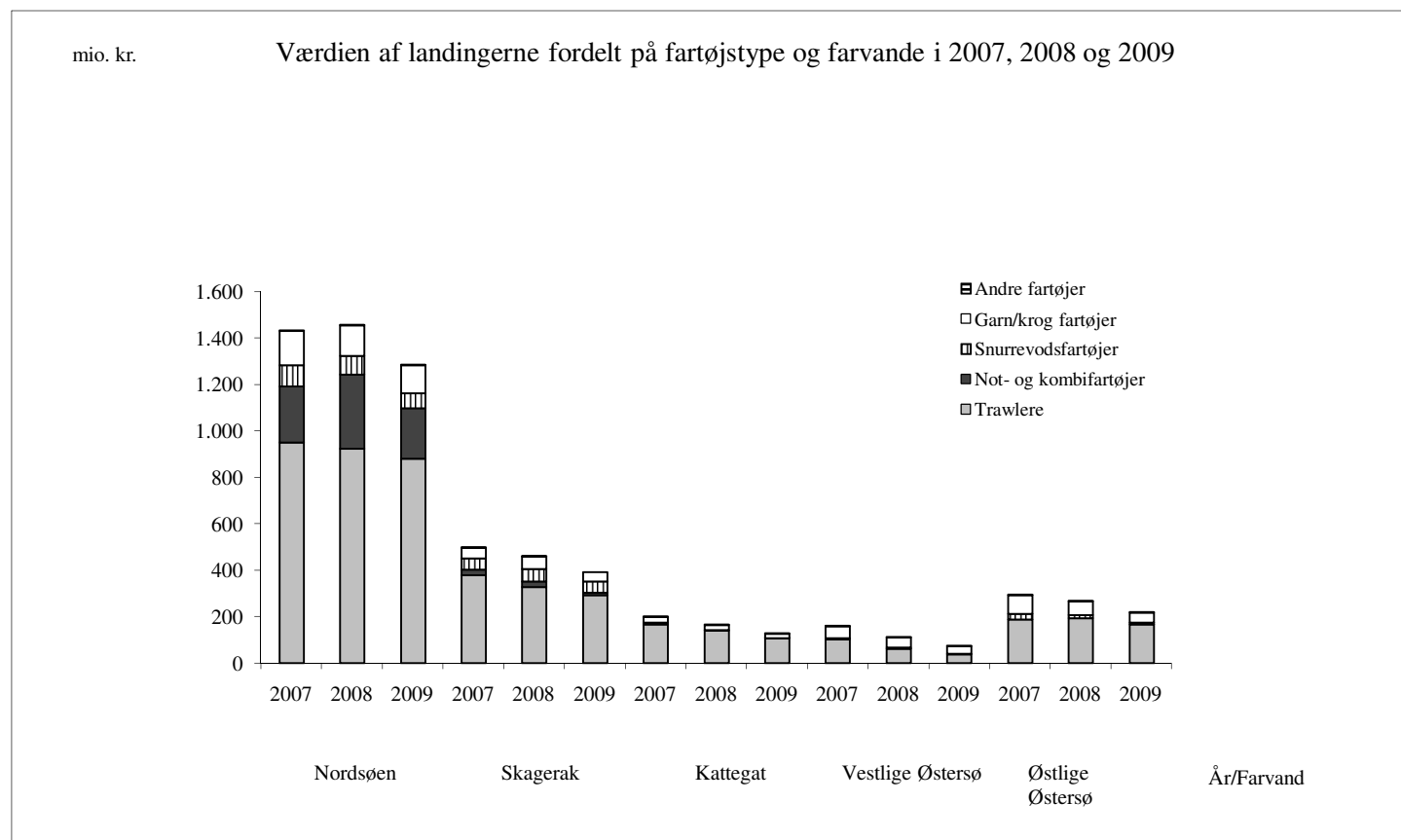
I fiskeriet efter **sild** udgjorde bruttoindtjeningen fra FKA-fartøjer 167 mio. kr., hvilket var 10 % lavere end i 2008. Andelen af den samlede bruttoindtjening udgjorde 67 % mod 66 % i 2008. De ilandbragte mængder blev reduceret med 12 % og udgjorde 61.400 tons. Andelen af de samlede ilandbragte mængder udgjorde 67 % mod 66 % i 2008. Gennemsnitsprisen var på 2,72 kr./kg., hvilket var 2 % højere end i 2008. Der deltog 144 fartøjer i fiskeriet, hvilket var 1 mindre end i 2008, og den gennemsnitlige bruttoindtjening blev reduceret med 10 % til 1.161.092 kr. Bruttoindtjeningen for ØF-fartøjer blev på 83 mio. kr., hvilket var 12 % mindre end i 2008. Andelen af den samlede bruttoindtjening udgjorde 33 % mod 34 % i 2008. De ilandbragte mængder blev reduceret med 14 % til 30.400 tons, og den gennemsnitlige kilopris udgjorde 2,75 kr./kg., hvilket var 2 % højere end i 2008. Andelen af de samlede ilandbragte mængder udgjorde 33 % i lighed med sidste år. Der deltog 45 fartøjer i fiskeriet, hvilket var 12 flere end i 2008, og den gennemsnitlige bruttoindtjening blev på 1.854.934 kr., hvilket var 36 % mindre end i 2008.

Værdien af landingerne fra danske fiskerfartøjer i 1.000 kroner, fordelt på fartøjstyper og farvande i 2007, 2008 og 2009.

Fartøjs-type		Nordsøen	Skagerrak	Kattegat	vestlige Østersø	østlige Østersø	Andre farvande	Alle farvande
Trawlere	2007	952.052	378.752	168.812	102.384	189.830	100.889	1.892.718
	2008	923.718	328.941	140.126	63.670	193.257	75.371	1.725.083
	2009	880.619	293.323	107.806	39.639	168.721	95.751	1.585.858
Not- og kombi fartøjer	2007	242.468	25.382	0	0	0	34.932	302.782
	2008	321.839	24.336	0	0	0	25.342	371.517
	2009	217.337	11.946	0	0	0	21.450	250.733
Snurrevods-fartøjer	2007	90.962	47.031	6.212	5.431	22.744	0	172.381
	2008	80.149	53.576	3.312	3.274	14.662	0	154.973
	2009	65.110	47.118	1.736	1.380	5.562	0	120.907
Garn/krog fartøjer	2007	146.877	46.023	25.851	52.885	79.984	0	351.619
	2008	130.737	53.928	20.769	43.289	58.493	0	307.215
	2009	122.711	39.592	17.276	32.039	43.780	0	255.398
Andre fartøjer	2007	128	193	4	109	20	0	455
	2008	40	21	0	1	45	0	107
	2009	205	0	17	14	5	0	240
Alle fartøjer	2007	1.432.487	497.381	200.877	160.809	292.578	135.821	2.719.954
	2008	1.456.483	460.802	164.207	110.233	266.457	100.713	2.558.895
	2009	1.285.982	391.979	126.834	73.072	218.068	117.201	2.213.136

Note: - I vestlige Østersø indgår Bælthavet og alle underområder i ICES 3C. I østlige Østersø indgår, Øresund samt alle underområder i ICES 3D. ICES-område 2A indgår i Nordsøen.

- Foreløbige tal for 2009.

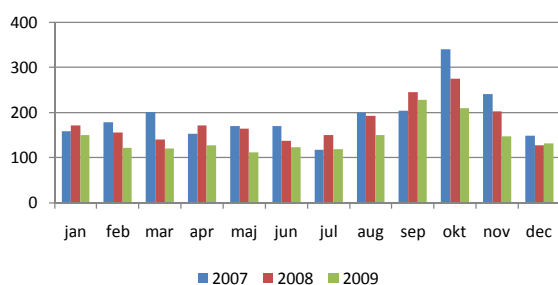


Værdien af landingerne fra danske fiskerfartøjer fordelt på registreringsbogstaver.

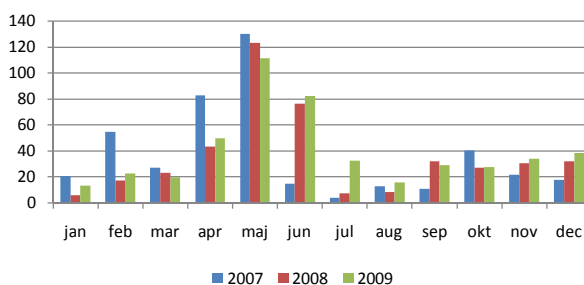
Region/Fartøjs- registrerings- bogstav	2007		2008		2009	
	januar - december		januar - december		januar - december	
	værdi i 1.000 kr.	procent- andel	værdi i 1.000 kr.	procent- andel	værdi i 1.000 kr.	procent- andel
Vestjylland:						
E	230.871	8,5	228.099	8,9	203.404	9,2
L	511.609	18,8	460.261	18,0	402.318	18,2
RI	208.148	7,7	194.521	7,6	173.183	7,8
SK	22.815	0,8	9.799	0,4	9.662	0,4
I alt:	973.443	35,8	892.679	34,9	788.567	35,6
Nordjylland:						
FN	192.509	7,1	170.660	6,7	140.896	6,4
HG	498.301	18,3	518.191	20,3	433.467	19,6
HM	203.822	7,5	258.964	10,1	235.314	10,6
S	129.250	4,8	120.779	4,7	102.252	4,6
T	85.561	3,1	44.966	1,8	32.587	1,5
I alt:	1.109.444	40,8	1.113.558	43,5	944.517	42,7
Østjylland og Øerne:						
A	31.249	1,1	30.203	1,2	21.466	1,0
AA	-	0,0	-	0,0	-	0,0
AS	51.764	1,9	41.581	1,6	30.561	1,4
FA	1.265	0,0	619	0,0	527	0,0
H	76.912	2,8	70.642	2,8	55.005	2,5
HK	36	0,0	30	0,0	15	0,0
HO	5.598	0,2	5.536	0,2	4.656	0,2
HV	23.851	0,9	22.630	0,9	12.857	0,6
K	11.049	0,4	7.435	0,3	5.976	0,3
KA	20.108	0,7	10.919	0,4	7.321	0,3
KE	10.848	0,4	6.372	0,2	5.232	0,2
KR	11.305	0,4	8.453	0,3	6.693	0,3
M	-	0,0	-	0,0	-	0,0
MI	247	0,0	164	0,0	141	0,0
N	839	0,0	607	0,0	357	0,0
ND	50.033	1,8	37.292	1,5	32.051	1,4
NF	23.620	0,9	20.422	0,8	16.251	0,7
NG	-	0,0	-	0,0	-	0,0
O	30.890	1,1	25.068	1,0	20.102	0,9
RS	19.362	0,7	19.779	0,8	18.217	0,8
RU	1.434	0,1	914	0,0	800	0,0
SG	56.296	2,1	49.237	1,9	39.565	1,8
SØ	15.542	0,6	14.469	0,6	13.099	0,6
VE	7.805	0,3	4.102	0,2	3.878	0,2
I alt:	450.052	16,5	376.474	14,7	294.769	13,3
Bornholm:						
R	186.561	6,9	176.078	6,9	185.042	8,4
SE	0	0,0	0	0,0	0	0,0
I alt:	186.561	6,9	176.078	6,9	185.042	8,4
Uoplyst	455	0,0	107	0,0	240	0,0
Total:	2.719.954	100,0	2.558.895	100,0	2.213.136	100,0

Note: Forløbige tal for 2009.

Konsumlandinger i værdi mio. kr.
inkl. blåmuslinger



Industrilandinger i værdi mio. kr.
inkl. bonusudbetalinger i december



TABEL 1: VÆRDIEN AF DANSKE FISKERES LANDINGER I 1.000 KR.

	Hele året		januar - december		
	2007	2008	2008	2009	Index
Torsk	425.391	389.018	389.018	285.671	73
Anden torskefisk	95.868	110.682	110.682	118.757	107
Rødspætte	232.259	224.646	224.646	151.063	67
Tunge	88.229	85.916	85.916	74.428	87
Anden fladfisk	165.512	144.723	144.723	126.786	88
Sild	305.656	282.060	282.060	251.258	89
Anden fisk	302.225	365.716	365.716	272.507	75
Jomfruhummer	316.613	240.314	240.314	195.220	81
Dybvandsrejer	106.282	110.827	110.827	139.300	126
Andre krebs- og bløddyr	154.275	136.116	136.116	87.689	64
Samlede konsumlandinger	2.192.311	2.090.019	2.090.019	1.702.679	81
Blåmusling (excl. udsmid)	91.260	43.059	43.059	35.380	82
Industrilandinger	436.675	425.817	425.817	475.077	112
I alt	2.720.246	2.558.895	2.558.895	2.213.136	86

NOTE: Tal for 2009 er foreløbige.

TABEL 2: DANSKE FISKERES LANDINGER I LANDET VÆGT - TONS.

	Hele året		januar - december		
	2007	2008	2008	2009	Index
Torsk	21.819	20.931	20.931	20.848	100
Anden torskefisk	11.194	12.686	12.686	12.652	100
Rødspætte	15.987	16.748	16.748	15.296	91
Tunge	950	1.074	1.074	1.018	95
Anden fladfisk	8.119	6.996	6.996	6.348	91
Sild	120.660	105.520	105.520	92.002	87
Anden fisk	32.726	38.456	38.456	43.024	112
Jomfruhummer	4.114	4.049	4.049	4.141	102
Dybvandsrejer	6.873	6.430	6.430	7.558	118
Andre krebs- og bløddyr	5.752	5.508	5.508	5.622	102
Samlede konsumlandinger	228.194	218.397	218.397	208.509	95
Blåmusling (excl. udsmid)	57.335	35.082	35.082	37.427	107
Industrilandinger	361.919	430.469	430.469	524.612	122
I alt	647.448	683.948	683.948	770.548	113

NOTE: Tal for 2009 er foreløbige.

TABEL 3: GENNEMSNI TS PRISER FOR DANSKE FISKERES LANDINGER I KRONER PR. KILO.

	Hele året		januar - december		
	2007	2008	2008	2009	Index
Torsk	19,50	18,59	18,59	13,70	74
Anden torskefisk	8,56	8,72	8,72	9,39	108
Rødspætte	14,53	13,41	13,41	9,88	74
Tunge	92,89	80,03	80,03	73,10	91
Anden fladfisk	20,39	20,69	20,69	19,97	97
Sild	2,53	2,67	2,67	2,73	102
Anden fisk	9,24	9,51	9,51	6,33	67
Jomfruhummer	76,96	59,35	59,35	47,15	79
Dybvandsrejer	15,46	17,23	17,23	18,43	107
Andre krebs- og bløddyr	26,82	24,71	24,71	15,60	63
Samlede konsumlandinger	9,61	9,57	9,57	8,17	85
Blåmusling (excl. udsmid)	1,59	1,23	1,23	0,95	77
Industrilandinger	1,21	0,99	0,99	0,91	92

NOTE: Tal for 2009 er foreløbige.

TABEL 4: VÆRDIEN AF DANSKE FISKERES LANDINGER I 1.000 KR.

	Hele året			januar - december					
	2008			2008			2009		
	FKA	MAF	ØF	FKA	MAF	ØF	FKA	MAF	ØF
Torsk	373.091	15.639	288	373.091	15.639	288	276.705	8.768	198
Anden torskefisk	110.459	179	44	110.459	179	44	118.488	265	3
Rødspætte	220.146	4.465	36	220.146	4.465	36	147.537	3.456	70
Tunge	80.221	5.600	95	80.221	5.600	95	69.548	4.790	90
Anden fladfisk	138.881	4.678	1.164	138.881	4.678	1.164	120.560	4.636	1.589
Sild	186.689	395	94.976	186.689	395	94.976	167.197	589	83.472
Anden fisk	247.363	6.673	111.680	247.363	6.673	111.680	186.957	6.436	79.115
Jomfruhummer	239.503	775	36	239.503	775	36	194.428	791	1
Dybvandsrejer	46.144	0	64.682	46.144	0	64.682	52.212	9	87.079
Andre krebs- og bløddyr	86.822	6.737	42.558	86.822	6.737	42.558	52.794	4.998	29.897
Samlede konsumlandinger	1.729.320	45.141	315.558	1.729.320	45.141	315.558	1.386.426	34.738	281.514
Blåmusling (excl. udsmid)	4.378	.	38.681	4.378	.	38.681	3.725	0	31.655
Industrilandinger	418.366	.	7.451	418.366	.	7.451	462.670	.	12.407
I alt	2.152.064	45.141	361.690	2.152.064	45.141	361.690	1.852.822	34.738	325.576

NOTE: FKA=Fartøj med fartøjskvoteandele, MAF=Mindre aktive fartøjer, ØF=Øvrigt fartøj. Tal for 2009 er foreløbige.

TABEL 5: DANSKE FISKERES LANDINGER I LANDET VÆGT - TONS.

	Hele året			januar - december					
	2008			2008			2009		
	FKA	MAF	ØF	FKA	MAF	ØF	FKA	MAF	ØF
Torsk	20.083	831	17	20.083	831	17	20.178	656	15
Anden torskefisk	12.027	13	646	12.027	13	646	12.365	19	268
Rødspætte	16.402	343	3	16.402	343	3	14.946	344	6
Tunge	1.009	64	1	1.009	64	1	951	66	1
Anden fladfisk	6.497	396	104	6.497	396	104	5.824	389	135
Sild	70.041	188	35.291	70.041	188	35.291	61.376	273	30.353
Anden fisk	27.017	202	11.237	27.017	202	11.237	27.387	229	15.408
Jomfruhummer	4.033	15	1	4.033	15	1	4.122	19	0
Dybvandsrejer	2.226	0	4.204	2.226	0	4.204	2.145	0	5.413
Andre krebs- og bløddyr	3.302	287	1.918	3.302	287	1.918	3.087	192	2.344
Samlede konsumlandinger	162.636	2.339	53.422	162.636	2.339	53.422	152.380	2.185	53.944
Blåmusling (excl. udsmid)	3.564	.	31.519	3.564	.	31.519	3.968	0	33.459
Industrilandinger	423.418	.	7.050	423.418	.	7.050	513.647	.	10.965
I alt	589.618	2.339	91.991	589.618	2.339	91.991	669.995	2.185	98.368

NOTE: FKA=Fartøj med fartøjskvoteandele, MAF=Mindre aktive fartøjer, ØF=Øvrigt fartøj. Tal for 2009 er foreløbige.

TABEL 6: GENNEMSNITSPRISER FOR DANSKE FISKERES LANDINGER I KRONER PR. KILO.

	Hele året			januar - december					
	2008			2008			2009		
	FKA	MAF	ØF	FKA	MAF	ØF	FKA	MAF	ØF
Torsk	18,58	18,82	16,87	18,58	18,82	16,87	13,71	13,37	13,07
Anden torskefisk	9,18	13,70	0,07	9,18	13,70	0,07	9,58	14,30	0,01
Rødspætte	13,42	13,02	12,37	13,42	13,02	12,37	9,87	10,05	11,56
Tunge	79,53	87,83	88,22	79,53	87,83	88,22	73,12	72,81	72,31
Anden fladfisk	21,38	11,82	11,24	21,38	11,82	11,24	20,70	11,91	11,77
Sild	2,67	2,11	2,69	2,67	2,11	2,69	2,72	2,16	2,75
Anden fisk	9,16	32,97	9,94	9,16	32,97	9,94	6,83	28,12	5,13
Jomfruhummer	59,38	50,45	69,08	59,38	50,45	69,08	47,17	42,32	112,00
Dybvandsrejer	20,73	12,50	15,38	20,73	12,50	15,38	24,35	-	16,09
Andre krebs- og bløddyr	26,29	23,46	22,18	26,29	23,46	22,18	17,10	26,05	12,76
Samlede konsumlandinger	10,63	19,30	5,91	10,63	19,30	5,91	9,10	15,90	5,22
Blåmusling (excl. udsmid)	1,23	-	1,23	1,23	-	1,23	0,94	-	0,95
Industrilandinger	0,99	-	1,06	0,99	-	1,06	0,90	-	1,13
I alt	3,65	19,30	3,93	3,65	19,30	3,93	2,77	15,90	3,31

NOTE: FKA=Fartøj med fartøjskvoteandele, MAF=Mindre aktive fartøjer, ØF=Øvrigt fartøj. Tal for 2009 er foreløbige.

Fiskeridirektoratet
Nyropsgade 30
1780 København V.

Web: www.fd.dk
Tlf: 72 18 56 00
Fax: 33 45 58 00

Enhver form for hel eller delvis gengivelse af
af denne publikation er tilladt med angivelse
af Fiskeridirektoratet som kilde.

TABEL 7: ANDELEN AF VÆRDIEN AF DANSKE FISKERES LANDINGER I PROCENT

	Hele året			januar - december					
	2008			2008			2009		
	FKA	MAF	ØF	FKA	MAF	ØF	FKA	MAF	ØF
Torsk	96%	4%	0%	96%	4%	0%	97%	3%	0%
Anden torskfisk	100%	0%	0%	100%	0%	0%	100%	0%	0%
Rødspætte	98%	2%	0%	98%	2%	0%	98%	2%	0%
Tunge	93%	7%	0%	93%	7%	0%	93%	6%	0%
Anden fladfisk	96%	3%	1%	96%	3%	1%	95%	4%	1%
Sild	66%	0%	34%	66%	0%	34%	67%	0%	33%
Anden fisk	68%	2%	31%	68%	2%	31%	69%	2%	29%
Jomfruhummer	100%	0%	0%	100%	0%	0%	100%	0%	0%
Dybvandsrejer	42%	0%	58%	42%	0%	58%	37%	-	63%
Andre krebs- og bløddyr	64%	5%	31%	64%	5%	31%	60%	6%	34%
Samlede konsumlandinger	83%	2%	15%	83%	2%	15%	81%	2%	17%
Blåmusling (excl. udsnid)	10%	-	90%	10%	-	90%	11%	-	89%
Industrilandinger	98%	-	2%	98%	-	2%	97%	-	3%
I alt	84%	2%	14%	84%	2%	14%	84%	2%	15%

NOTE: FKA=Fartøj med fartøjskvoteandele, MAF=Mindre aktive fartøjer, ØF=Øvrigt fartøj. Tal for 2009 er foreløbige.

TABEL 8: ANDELEN AF DANSKE FISKERES LANDINGER I LANDET VÆGT I PROCENT

	Hele året			januar - december					
	2008			2008			2009		
	FKA	MAF	ØF	FKA	MAF	ØF	FKA	MAF	ØF
Torsk	96%	4%	0%	96%	4%	0%	97%	3%	0%
Anden torskfisk	95%	0%	5%	95%	0%	5%	98%	0%	2%
Rødspætte	98%	2%	0%	98%	2%	0%	98%	2%	0%
Tunge	94%	6%	0%	94%	6%	0%	93%	6%	0%
Anden fladfisk	93%	6%	1%	93%	6%	1%	92%	6%	2%
Sild	66%	0%	33%	66%	0%	33%	67%	0%	33%
Anden fisk	70%	1%	29%	70%	1%	29%	64%	1%	36%
Jomfruhummer	100%	0%	0%	100%	0%	0%	100%	0%	0%
Dybvandsrejer	35%	0%	65%	35%	0%	65%	28%	-	72%
Andre krebs- og bløddyr	60%	5%	35%	60%	5%	35%	55%	3%	42%
Samlede konsumlandinger	74%	1%	24%	74%	1%	24%	73%	1%	26%
Blåmusling (excl. udsnid)	10%	-	90%	10%	-	90%	11%	-	89%
Industrilandinger	98%	-	2%	98%	-	2%	98%	-	2%
I alt	86%	0%	13%	86%	0%	13%	87%	0%	13%

NOTE: FKA=Fartøj med fartøjskvoteandele, MAF=Mindre aktive fartøjer, ØF=Øvrigt fartøj. Tal for 2009 er foreløbige.

TABEL 9: ANTAL DANSKE FARTØJER MED LANDINGER.

	Hele året			januar - december					
	2008			2008			2009		
	FKA	MAF	ØF	FKA	MAF	ØF	FKA	MAF	ØF
Torsk	740	540	28	740	540	28	710	470	27
Anden torskfisk	630	251	11	630	251	11	595	211	12
Rødspætte	728	469	15	728	469	15	707	428	25
Tunge	622	464	36	622	464	36	594	410	25
Anden fladfisk	761	607	150	761	607	150	732	563	144
Sild	145	97	33	145	97	33	144	87	45
Anden fisk	746	590	266	746	590	266	736	518	289
Jomfruhummer	243	21	3	243	21	3	229	24	1
Dybvandsrejer	15	1	1	15	1	1	17	1	4
Andre krebs- og bløddyr	554	340	143	554	340	143	557	299	159
Samlede konsumlandinger	840	776	418	840	776	418	833	721	425
Blåmusling (excl. udsnid)	11	.	54	11	.	54	14	1	52
Industrilandinger	111	.	2	111	.	2	108	.	4
I alt	860	776	428	860	776	428	842	721	433

NOTE: FKA=Fartøj med fartøjskvoteandele, MAF=Mindre aktive fartøjer, ØF=Øvrigt fartøj. Tal for 2009 er foreløbige.

TABEL 10: DEN GENNEMSITTLIGE BRUTTOINDTJENING I KRONER PR. FARTØJ.

	Hele året			januar - december					
	2008			2008			2009		
	FKA	MAF	ØF	FKA	MAF	ØF	FKA	MAF	ØF
Torsk	504.177	28.961	10.274	504.177	28.961	10.274	389.726	18.654	7.331
Anden torskefisk	175.332	712	3.981	175.332	712	3.981	199.140	1.258	258
Rødspætte	302.398	9.520	2.375	302.398	9.520	2.375	208.680	8.075	2.794
Tunge	128.972	12.069	2.647	128.972	12.069	2.647	117.084	11.682	3.616
Anden fladfish	182.498	7.707	7.758	182.498	7.707	7.758	164.700	8.235	11.038
Sild	1.287.513	4.073	2.878.058	1.287.513	4.073	2.878.058	1.161.092	6.767	1.854.934
Anden fisk	331.586	11.311	419.848	331.586	11.311	419.848	254.017	12.425	273.753
Jomfruhummer	985.609	36.927	11.973	985.609	36.927	11.973	849.030	32.955	1.120
Dybvandsrejer	3.076.290	250	64.682.460	3.076.290	250	64.682.460	3.071.299	-	21.769.693
Andre krebs- og bløddyr	156.719	19.814	297.606	156.719	19.814	297.606	94.782	16.716	188.033
Samlede konsumlandinger	2.058.714	58.172	754.922	2.058.714	58.172	754.922	1.664.377	48.180	662.387
Blåmusling (excl. udsmid)	398.030	-	716.314	398.030	-	716.314	266.076	-	608.749
Industrilandinger	3.769.062	-	3.725.740	3.769.062	-	3.725.740	4.283.985	-	3.101.715
I alt	2.502.400	58.172	845.070	2.502.400	58.172	845.070	2.200.501	48.180	751.908

NOTE: FKA=Fartøj med fartøjskvoteandele, MAF=Mindre aktive fartøjer, ØF=Øvrigt fartøj. Tal for 2009 er foreløbige.

