



# Fiskeriets bruttoindtjening

2010:05

21. årgang *Enhver form for hel eller delvis gengivelse af denne publikation er tilladt med angivelse af Fiskeridirektoratet som kilde* 29. juni 2010

I perioden januar til maj var bruttoindtjeningen ved det danske fiskeri på 1.048 mio. kr., hvilket var 24 % mere end sidste år. Der blev ilandbragt 359.000 tons, hvilket var 8 % mere end i samme periode sidste år.

Bruttoindtjeningen ved **konsumfiskeriet**, ekskl. blåmuslinger, var 4 mio. kr. højere end i fjor, og udgjorde 636 mio. kr. De tilførte mængder var 7 % lavere i forhold til i fjor, og gennemsnitsprisen blev forøget med 11 %.

I **industrifiskeriet** blev bruttoindtjeningen på 399 mio. kr. svarende til en forøgelse på 85 % sammenlignet med sidste år. De ilandbragte mængder var 17 % højere end i fjor, og gennemsnitsprisen blev forøget med 58 %. Fiskeriet efter **tobis** bidrog med 282 mio. kr., hvilket svarede til en forøgelse på 86 %. Fiskeriet efter brisling bidrog med 78 mio. kr., svarende til en forøgelse på 33 % sammenlignet med samme periode i fjor.

Mængden af ilandbragte **torsk** var 18 % større end i fjor. Bruttoindtjeningen ved torskefiskeriet udgjorde 158 mio. kr., hvilket svarede til en forøgelse på 19 % i forhold til sidste år. Den gennemsnitlige kilopris var 1 % højere end i fjor. I **Østersøen** blev de ilandbragte mængder forøget med 16 %, og bruttoindtjeningen udgjorde 95 mio. kr., hvilket var 16 % mere end sidste år. Gennemsnitsprisen blev på 9,20 kr./kg, hvilket også var tilfældet i samme periode sidste år. I **Kattegat/Skagerrak** var bruttoindtjeningen 14 % større end sidste år, og udgjorde 27 mio. kr. De ilandbragte mængder blev forøget med 20 %. Gennemsnitsprisen blev på 21,85 kr./kg mod 23,07 kr./kg i fjor, hvilket svarede til en reduktion på 5 %. Fra **Nordsøen** blev de ilandbragte mængder forøget med 32 % i forhold til i fjor, og bruttoindtjeningen blev forøget med 32 % til 37 mio. kr. Gennemsnitsprisen blev på 22,40 kr./kg mod 22,39 kr./kg sidste år.

I fiskeriet efter **anden torskefisk** udgjorde bruttoindtjeningen 49 mio. kr., hvilket var 12 % højere end i fjor. De ilandbragte mængder var 15 % lavere end i fjor. Bruttoindtjeningen i fiskeriet efter **mørksej** udgjorde 34 mio. kr., svarende til en forøgelse på 14 %. Bruttoindtjeningen i fiskeriet efter **lyssej** udgjorde 5 mio. kr., hvilket var 92 % højere end sidste år.

Bruttoindtjeningen ved **rødspættefiskeriet** blev på 60 mio. kr. svarende til en reduktion på 13 % i forhold til i fjor, og der var en reduktion i de landede mængder på 6 %.

I forhold til i fjor var bruttoindtjeningen ved **tungefiskeriet** forøget med 1 % og udgjorde 34 mio. kr.. Tilførslerne blev reduceret med 19 %.

Bruttoindtjeningen for gruppen **Anden fladfisk** udgjorde 52 mio. kr., hvilket var 7 % mindre i forhold til i fjor. Bruttoindtjeningen efter **pighvarre** blev reduceret med 5 % til 17 mio. kr., og bruttoindtjeningen i fiskeriet efter **rødtunge** blev forøget med 5 % til 13 mio. kr.

I fiskeriet efter **sild** udgjorde bruttoindtjeningen 84 mio. kr., svarende til en reduktion på 11 %. De ilandbragte mængder var 12 % mindre end i fjor, og gennemsnitsprisen blev forøget med 2 % til 2,61 kr./kg.

I gruppen **anden fisk** udgjorde bruttoindtjeningen 54 mio. kr., hvilket var 9 % højere end i fjor, og de ilandbragte mængder blev reduceret med 6 %. I fiskeriet efter **havtaske** blev bruttoindtjeningen på 27 mio. kr., hvilket var 5 % højere end i fjor. Bruttoindtjeningen i fiskeriet efter **hestemakrel** udgjorde 7,7 mio. kr. svarende til en reduktion på 17 % i forhold til sidste år.

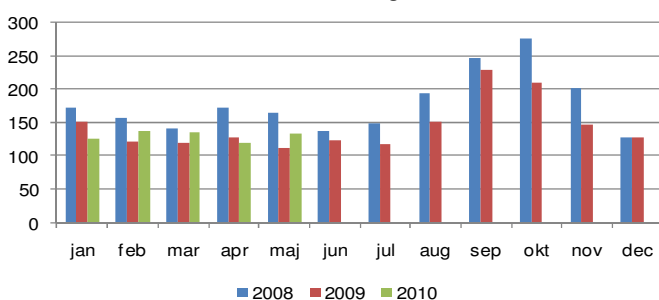
Bruttoindtjeningen i fiskeriet efter **jomfruhummer** udgjorde 78 mio. kr., svarende til en forøgelse på 36 %. De ilandbragte mængder blev forøget med 24 %. Bruttoindtjeningen i **Kattegat** udgjorde 37 mio. kr., hvilket var 138 % mere end i fjor. I **Skagerrak** udgjorde bruttoindtjeningen 34 mio. kr., hvilket var 5 % højere end i fjor, og i **Nordsøen** udgjorde bruttoindtjeningen 6 mio. kr., hvilket var 30 % lavere end i fjor.

I fiskeriet efter **dybvandsrejer** udgjorde bruttoindtjeningen 42 mio. kr., hvilket var 5 % lavere i forhold til samme periode sidste år. De ilandbragte mængder blev reduceret med 10 %.

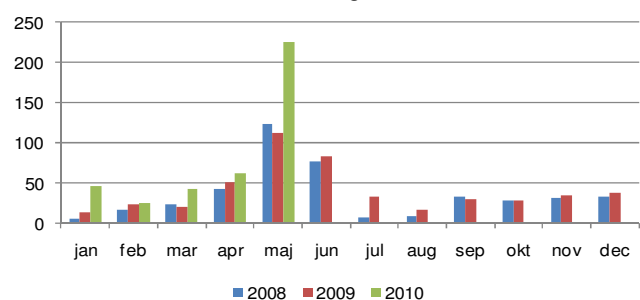
I fiskeriet efter **andre krebs- og bløddyr** udgjorde bruttoindtjeningen 25 mio. kr., hvilket var 20 % mindre i forhold til samme periode sidste år. I fiskeriet efter **hesterejer** blev bruttoindtjeningen på 15 mio. kr., hvilket svarede til en reduktion på 30 % i forhold til samme periode sidste år.

Bruttoindtjeningen i **blåmuslingefiskeriet** udgjorde 12 mio. kr., hvilket var 30 % mindre end i fjor. Fangstniveauet udgjorde 10.057 tons, hvilket var 46 % lavere end i fjor, og gennemsnitsprisen blev forøget med 31 % til 1,22 kr./kg.

Konsumlandinger i værdi mio. kr.  
inkl. blåmuslinger



Industrilandinger i værdi mio. kr.  
Inkl. bonusudbetalinger i december





Pr. 1. januar 2007 blev der introduceret en ny reguleringsform i dansk fiskeri. På grundlag af denne beslutning, kan den danske flåde inddeles i tre fartøjssegmenter – fartøjer med kvoteandel (FKA-fartøjer), mindre aktive fartøjer (MAF-fartøjer) og øvrige fartøjer (ØF). Fiskeriets Bruttoindtjening inddeles i ovenstående tre segmenter. Det skal bemærkes, at opgørelsen af Fiskeriets Bruttoindtjening fordelt på fartøjssegmenter er behæftet med usikkerhed, da der løbende forekommer omregistreringer af fartøjer.

Bruttoindtjeningen for perioden januar til maj opgjort i henhold til fartøjernes indplacering i **Ny Regulering** viser, at bruttoindtjeningen for FKA-fartøjer udgjorde 947 mio. kr., hvilket var 30 % mere end i fjor. FKA-fartøjernes andel af den samlede bruttoindtjening udgjorde 90 % mod 86 % i fjor. Bruttoindtjeningen for MAF-fartøjer var på 12 mio. kr., hvilket var 19 % mindre end i fjor. MAF-fartøjernes andel af den samlede bruttoindtjening udgjorde 1 % mod 2 % sidste år. Bruttoindtjeningen for ØF-fartøjer udgjorde 89 mio. kr., hvilket var 12 % lavere end i fjor. ØF-fartøjernes andel af den samlede bruttoindtjening udgjorde 8 % mod 12 % sidste år.

I perioden deltog 754 FKA-fartøjer i fiskeriet, hvilket var 22 færre fartøjer end i samme periode i fjor. Der deltog 507 MAF-fartøjer i fiskeriet, hvilket var 88 fartøjer færre end i fjor. Der var 246 ØF-fartøjer i fiskeriet, hvilket var 36 færre end i fjor.

Den gennemsnitlige bruttoindtjening for FKA-fartøjer var på 1.255.845 kr., hvilket var 33 % mere end i fjor. MAF-fartøjernes gennemsnitlige bruttoindtjening var på 24.312 kr., hvilket var 5 % lavere end i fjor. ØF-fartøjernes gennemsnitlige bruttoindtjening var på 360.604 kr., hvilket var 1 % højere end i fjor.

Bruttoindtjeningen for FKA-fartøjer ved **konsumfiskeriet**, ekskl. blåmuslinger, var på 562 mio. kr., hvilket var 9 % mere end i fjor. Andelen af den samlede bruttoindtjening var på 88 % mod 85 % sidste år. Andelen af de samlede ilandbragte mængder var på 81 % mod 74 % sidste år. MAF-fartøjerne bidrog med 12 mio. kr., hvilket var 19 % mindre end i fjor, og deres andel udgjorde 2 % i lighed med sidste år. ØF-fartøjerne bidrog med 62 mio. kr., hvilket var 22 % mindre end i fjor, og deres andel var på 10 % mod 13 % i fjor. Andelen af de samlede ilandbragte mængder var på 18 % mod 24 % i fjor.

I **industrifiskeriet** blev bruttoindtjeningen for FKA-fartøjer på 384 mio. kr. svarende til en forøgelse på 82 % sammenlignet med sidste år. Der var ikke industrilandinger fra MAF-fartøjer. ØF-fartøjerne bidrog med 15 mio. kr., hvilket var 274 % mere end i fjor.

Bruttoindtjeningen for FKA-fartøjer i fiskeriet efter **torsk** var 21 % højere end i fjor, og udgjorde 155 mio. kr. Andelen af den samlede bruttoindtjening var på 98 %, mod 96 % i fjor. De ilandbragte mængder var 20 % højere end sidste år. Andelen af de samlede ilandbragte mængder udgjorde 98 %, mod 97 % i fjor.

Gennemsnitsprisen var på 12,00 kr./kg., hvilket var 1 % højere end sidste år. Der deltog 608 fartøjer i fiskeriet, hvilket var 47 færre fartøjer end i fjor, og den gennemsnitlige bruttoindtjening blev på 254.970 kr., hvilket var 30 % mere end i samme periode sidste år. MAF-fartøjerne bidrog med 3,1 mio. kr., hvilket var 35 % lavere end i fjor, og de ilandbragte mængder blev reduceret med 34 %. Andelen af den samlede bruttoindtjening var på 2 %, mod 4 % sidste år, og andelen af de samlede ilandbragte mængder var på 2 %, mod 3 % sidste år. Gennemsnitsprisen var på 12,71 kr./kg., hvilket var 2 % mindre end i fjor. Der deltog 311 fartøjer i fiskeriet, hvilket var 89 færre fartøjer end i fjor. Den gennemsnitlige bruttoindtjening var på 10.027 kr., hvilket var 16 % mindre end sidste år.

FKA-fartøjernes bruttoindtjening i fiskeriet efter **tunge** udgjorde 32 mio. kr., hvilket var 3 % højere end i fjor. Andelen af den samlede bruttoindtjening var på 94 %, mod 92 % i fjor. De ilandbragte mængder udgjorde 395 tons, hvilket var 17 % mindre end sidste år, og den gennemsnitlige kilopris blev på 80,66 kr./kg., hvilket svarede til en forøgelse på 24 %. Andelen af de samlede ilandbragte mængder var på 95 %, mod 92 % i fjor. Der deltog 499 fartøjer i fiskeriet, hvilket var 30 færre fartøjer end sidste år. Den gennemsnitlige bruttoindtjening var på 63.812 kr., hvilket var 9 % højere end sidste år. Bruttoindtjeningen for MAF-fartøjer blev på 1,8 mio. kr., hvilket var 27 % mindre end i fjor. De ilandbragte mængder udgjorde 22 tons, mod 41 tons i fjor, og den gennemsnitlige kilopris blev forøget med 35 % til 82,98 kr./kg. Der deltog 270 fartøjer i fiskeriet, hvilket var 90 færre end i fjor, og den gennemsnitlige bruttoindtjening blev på 6.832 kr., hvilket var 2 % mindre end i fjor.

I fiskeriet efter **sild** udgjorde bruttoindtjeningen fra FKA-fartøjer 55 mio. kr., hvilket var 5 % højere i forhold til i fjor. Andelen af den samlede bruttoindtjening udgjorde 65 % mod 55 % i fjor. De ilandbragte mængder blev forøget med 5 % og udgjorde 21.000 tons. Andelen af de samlede ilandbragte mængder udgjorde 66 % mod 55 % sidste år. Gennemsnitsprisen var på 2,58 kr./kg i lighed med i fjor. Der deltog 88 fartøjer i fiskeriet, hvilket var 3 flere end i fjor, og den gennemsnitlige bruttoindtjening blev forøget med 2 % til 621.926 kr. Bruttoindtjeningen for ØF-fartøjer blev på 29 mio. kr., hvilket var 31 % lavere end i fjor. Andelen af den samlede bruttoindtjening udgjorde 34 % mod 45 % sidste år. De ilandbragte mængder blev reduceret med 34 % til 11.000 tons, og den gennemsnitlige kilopris udgjorde 2,66 kr./kg., hvilket var 4 % højere end i samme periode sidste år. Andelen af de samlede ilandbragte mængder udgjorde 34 % mod 45 % sidste år. Der deltog 36 fartøjer i fiskeriet, hvilket var 3 flere end i fjor, og den gennemsnitlige bruttoindtjening blev på 805.172 kr., hvilket var 37 % mindre end i fjor.

**TABEL 1: VÆRDIEN AF DANSKE FISKERES LANDINGER I 1.000 KR.**

	Hele året		januar - maj		
	2008	2009	2009	2010	Index
Torsk	389.018	285.671	133.080	158.305	119
Anden torskefisk	110.682	118.757	44.094	49.275	112
Rødspætte	224.646	151.063	68.160	59.603	87
Tunge	85.916	74.428	33.492	33.727	101
Anden fladfisk	144.723	126.786	56.140	52.321	93
Sild	282.060	251.258	94.761	84.239	89
Anden fisk	365.716	272.507	49.067	53.541	109
Jomfruhummer	240.314	195.220	57.462	78.173	136
Dybvandsrejer	110.827	139.300	44.932	42.491	95
Andre krebs- og bløddyr	136.116	87.689	30.881	24.812	80
Samlede konsumlandinger	2.090.019	1.702.679	612.070	636.486	104
Blåmusling (excl. udsmid)	43.059	35.380	17.534	12.226	70
Industrilandinger	425.817	475.077	216.336	399.230	185
I alt	2.558.895	2.213.136	845.940	1.047.942	124

NOTE: Tal for 2010 er foreløbige.

**TABEL 2: DANSKE FISKERES LANDINGER I LANDET VÆGT - TONS.**

	Hele året		januar - maj		
	2008	2009	2009	2010	Index
Torsk	20.931	20.848	11.151	13.176	118
Anden torskefisk	12.686	12.652	5.412	4.625	85
Rødspætte	16.748	15.296	6.829	6.408	94
Tunge	1.074	1.018	518	418	81
Anden fladfisk	6.996	6.348	3.044	2.712	89
Sild	105.520	92.002	36.905	32.321	88
Anden fisk	38.456	43.024	7.934	7.496	94
Jomfruhummer	4.049	4.141	1.197	1.484	124
Dybvandsrejer	6.430	7.558	2.275	2.038	90
Andre krebs- og bløddyr	5.508	5.622	1.889	1.298	69
Samlede konsumlandinger	218.397	208.509	77.154	71.974	93
Blåmusling (excl. udsmid)	35.082	37.427	18.761	10.057	54
Industrilandinger	430.469	524.612	236.449	276.793	117
I alt	683.948	770.548	332.364	358.824	108

NOTE: Tal for 2010 er foreløbige.

**TABEL 3: GENNEMSNI TS PRISER FOR DANSKE FISKERES LANDINGER I KRONER PR. KILO.**

	Hele året		januar - maj		
	2008	2009	2009	2010	Index
Torsk	18,59	13,70	11,93	12,01	101
Anden torskefisk	8,72	9,39	8,15	10,65	131
Rødspætte	13,41	9,88	9,98	9,30	93
Tunge	80,03	73,10	64,71	80,78	125
Anden fladfisk	20,69	19,97	18,44	19,29	105
Sild	2,67	2,73	2,57	2,61	102
Anden fisk	9,51	6,33	6,18	7,14	116
Jomfruhummer	59,35	47,15	47,99	52,69	110
Dybvandsrejer	17,23	18,43	19,75	20,85	106
Andre krebs- og bløddyr	24,71	15,60	16,35	19,12	117
Samlede konsumlandinger	9,57	8,17	7,93	8,84	111
Blåmusling (excl. udsmid)	1,23	0,95	0,93	1,22	131
Industrilandinger	0,99	0,91	0,91	1,44	158

NOTE: Tal for 2010 er foreløbige.

**TABEL 4: VÆRDIEN AF DANSKE FISKERES LANDINGER I 1.000 KR.**

	Hele året			januar - maj					
	2009			2009			2010		
	FKA	MAF	ØF	FKA	MAF	ØF	FKA	MAF	ØF
Torsk	276.705	8.768	198	128.249	4.790	42	155.022	3.118	164
Anden torskefisk	118.488	265	3	44.009	84	1	49.187	82	6
Rødspætte	147.537	3.456	70	66.417	1.699	43	58.497	1.073	33
Tunge	69.548	4.790	90	30.933	2.521	38	31.842	1.845	40
Anden fladfisk	120.560	4.636	1.589	53.576	1.943	621	50.070	1.732	519
Sild	167.197	589	83.472	52.039	475	42.247	54.730	524	28.986
Anden fisk	186.957	6.436	79.115	46.266	1.754	1.047	49.665	2.621	1.255
Jomfruummer	194.428	791	1	57.303	159	.	77.691	456	26
Dybvandsrejer	52.212	9	87.079	18.919	.	26.014	20.938	.	21.553
Andre krebs- og bløddyr	52.794	4.998	29.897	19.859	1.788	9.234	14.519	877	9.416
Samlede konsumlandinger	1.386.426	34.738	281.514	517.569	15.214	79.287	562.161	12.326	61.999
Blåmusling (excl. udsmid)	3.725	0	31.655	2.007	.	15.527	1.007	.	11.219
Industrilandinger	462.670	.	12.407	210.673	.	5.663	383.739	.	15.491
I alt	1.852.822	34.738	325.576	730.249	15.214	100.477	946.907	12.326	88.708

NOTE: FKA=Fartøj med fartøjskvoteandele, MAF=Mindre aktive fartøjer, ØF=Øvrige fartøjer. Tal for 2010 er foreløbige.

**TABEL 5: DANSKE FISKERES LANDINGER I LANDET VÆGT - TONS.**

	Hele året			januar - maj					
	2009			2009			2010		
	FKA	MAF	ØF	FKA	MAF	ØF	FKA	MAF	ØF
Torsk	20.178	656	15	10.779	370	3	12.917	245	13
Anden torskefisk	12.365	19	268	5.285	6	121	4.618	6	0
Rødspætte	14.946	344	6	6.659	166	4	6.296	108	3
Tunge	951	66	1	476	41	1	395	22	1
Anden fladfisk	5.824	389	135	2.794	192	58	2.542	142	29
Sild	61.376	273	30.353	20.171	236	16.498	21.186	251	10.884
Anden fisk	27.387	229	15.408	7.720	70	144	7.264	98	133
Jomfruummer	4.122	19	0	1.193	4	.	1.474	9	1
Dybvandsrejer	2.145	0	5.413	992	.	1.283	633	.	1.405
Andre krebs- og bløddyr	3.087	192	2.344	1.270	79	540	743	34	520
Samlede konsumlandinger	152.380	2.185	53.944	57.338	1.164	18.651	58.068	916	12.990
Blåmusling (excl. udsmid)	3.968	0	33.459	2.134	.	16.627	1.070	.	8.987
Industrilandinger	513.647	.	10.965	231.515	.	4.935	263.454	.	13.339
I alt	669.995	2.185	98.368	290.987	1.164	40.213	322.592	916	35.316

NOTE: FKA=Fartøj med fartøjskvoteandele, MAF=Mindre aktive fartøjer, ØF=Øvrige fartøjer. Tal for 2010 er foreløbige.

**TABEL 6: GENNEMSNITSPRISER FOR DANSKE FISKERES LANDINGER I KRONER PR. KILO.**

	Hele året			januar - maj					
	2009			2009			2010		
	FKA	MAF	ØF	FKA	MAF	ØF	FKA	MAF	ØF
Torsk	13,71	13,37	13,07	11,90	12,96	16,23	12,00	12,71	12,27
Anden torskefisk	9,58	14,30	0,01	8,33	14,48	0,01	10,65	13,89	13,14
Rødspætte	9,87	10,05	11,56	9,97	10,22	10,95	9,29	9,90	9,92
Tunge	73,12	72,81	72,31	64,99	61,59	57,02	80,66	82,98	80,40
Anden fladfisk	20,70	11,91	11,77	19,17	10,12	10,68	19,70	12,23	18,01
Sild	2,72	2,16	2,75	2,58	2,01	2,56	2,58	2,09	2,66
Anden fisk	6,83	28,12	5,13	5,99	25,05	7,26	6,84	26,69	9,41
Jomfruummer	47,17	42,32	112,00	48,02	39,47	-	52,71	49,19	50,69
Dybvandsrejer	24,35	35,00	16,09	19,07	-	20,27	33,08	-	15,34
Andre krebs- og bløddyr	17,10	26,05	12,76	15,64	22,54	17,11	19,54	25,52	18,09
Samlede konsumlandinger	9,10	15,90	5,22	9,03	13,07	4,25	9,68	13,45	4,77
Blåmusling (excl. udsmid)	0,94	-	0,95	0,94	-	0,93	0,94	-	1,25
Industrilandinger	0,90	-	1,13	0,91	-	1,15	1,46	-	1,16
I alt	2,77	15,90	3,31	2,51	13,07	2,50	2,94	13,45	2,51

NOTE: FKA=Fartøj med fartøjskvoteandele, MAF=Mindre aktive fartøjer, ØF=Øvrige fartøjer. Tal for 2010 er foreløbige.

Fiskeridirektoratet  
Nyropsgade 30  
1780 København V.

Web: [www.fd.dk](http://www.fd.dk)  
Tlf: 72 18 56 00  
Fax: 33 45 58 00

Enhver form for hel eller delvis gengivelse af  
af denne publikation er tilladt med angivelse  
af Fiskeridirektoratet som kilde.

**TABEL 7: ANDELEN AF VÆRDIEN AF DANSKE FISKERES LANDINGER I PROCENT**

	Hele året			januar - maj					
	2009			2009			2010		
	FKA	MAF	ØF	FKA	MAF	ØF	FKA	MAF	ØF
Torsk	97%	3%	0%	96%	4%	0%	98%	2%	0%
Anden torskfisk	100%	0%	0%	100%	0%	0%	100%	0%	0%
Rødspætte	98%	2%	0%	97%	2%	0%	98%	2%	0%
Tunge	93%	6%	0%	92%	8%	0%	94%	5%	0%
Anden fladfisk	95%	4%	1%	95%	3%	1%	96%	3%	1%
Sild	67%	0%	33%	55%	1%	45%	65%	1%	34%
Anden fisk	69%	2%	29%	94%	4%	2%	93%	5%	2%
Jomfruummer	100%	0%	0%	100%	0%	-	99%	1%	-
Dybvandsrejer	37%	0%	63%	42%	-	58%	49%	-	51%
Andre krebs- og bløddyr	60%	6%	34%	64%	6%	30%	59%	4%	38%
Samlede konsumlandinger	81%	2%	17%	85%	2%	13%	88%	2%	10%
Blåmusling (excl. udsmid)	11%	-	89%	11%	-	89%	8%	-	92%
Industrilandinger	97%	-	3%	97%	-	-	96%	-	4%
I alt	84%	2%	15%	86%	2%	12%	90%	1%	8%

NOTE: FKA=Fartøj med fartøjskvoteandele, MAF=Mindre aktive fartøjer, ØF=Øvrigt fartøj. Tal for 2010 er foreløbige.

**TABEL 8: ANDELEN AF DANSKE FISKERES LANDINGER I LANDET VÆGT I PROCENT**

	Hele året			januar - maj					
	2009			2009			2010		
	FKA	MAF	ØF	FKA	MAF	ØF	FKA	MAF	ØF
Torsk	97%	3%	0%	97%	3%	0%	98%	2%	0%
Anden torskfisk	98%	0%	2%	98%	0%	2%	100%	0%	0%
Rødspætte	98%	2%	0%	98%	2%	0%	98%	2%	0%
Tunge	93%	6%	0%	92%	8%	0%	95%	5%	0%
Anden fladfisk	92%	6%	2%	92%	6%	2%	94%	5%	1%
Sild	67%	0%	33%	55%	1%	45%	66%	1%	34%
Anden fisk	64%	1%	36%	97%	1%	2%	97%	1%	2%
Jomfruummer	100%	0%	0%	100%	0%	-	99%	1%	-
Dybvandsrejer	28%	0%	72%	44%	-	56%	31%	-	69%
Andre krebs- og bløddyr	55%	3%	42%	67%	4%	29%	57%	3%	40%
Samlede konsumlandinger	73%	1%	26%	74%	2%	24%	81%	1%	18%
Blåmusling (excl. udsmid)	11%	-	89%	11%	-	89%	11%	-	89%
Industrilandinger	98%	-	2%	98%	-	-	95%	-	5%
I alt	87%	0%	13%	88%	0%	12%	90%	0%	10%

NOTE: FKA=Fartøj med fartøjskvoteandele, MAF=Mindre aktive fartøjer, ØF=Øvrigt fartøj. Tal for 2010 er foreløbige.

**TABEL 9: ANTAL DANSKE FARTØJER MED LANDINGER.**

	Hele året			januar - maj					
	2009			2009			2010		
	FKA	MAF	ØF	FKA	MAF	ØF	FKA	MAF	ØF
Torsk	710	470	27	655	400	15	608	311	16
Anden torskfisk	595	211	12	502	148	6	481	112	4
Rødspætte	707	428	25	643	376	16	597	273	12
Tunge	594	410	25	529	360	14	499	270	13
Anden fladfisk	732	563	144	666	461	92	646	392	81
Sild	144	87	45	85	50	33	88	59	36
Anden fisk	736	518	289	630	383	150	613	332	145
Jomfruummer	229	24	1	183	10	.	184	7	2
Dybvandsrejer	17	1	4	12	.	2	14	.	3
Andre krebs- og bløddyr	557	299	159	458	228	114	422	166	100
Samlede konsumlandinger	833	721	425	753	595	275	727	507	237
Blåmusling (excl. udsmid)	14	1	52	8	.	51	8	.	44
Industrilandinger	108	.	4	104	.	1	103	.	2
I alt	842	721	433	776	595	282	754	507	246

NOTE: FKA=Fartøj med fartøjskvoteandele, MAF=Mindre aktive fartøjer, ØF=Øvrigt fartøj. Tal for 2010 er foreløbige.

**TABEL 10: DEN GENNEMSITLIGE BRUTTOINDTJENING I KRONER PR. FARTØJ.**

	Hele året			januar - maj					
	2009			2009			2010		
	FKA	MAF	ØF	FKA	MAF	ØF	FKA	MAF	ØF
Torsk	389.726	18.654	7.331	195.800	11.975	2.770	254.970	10.027	10.265
Anden torskefisk	199.140	1.258	258	87.666	570	245	102.260	735	1.380
Rødspætte	208.680	8.075	2.794	103.292	4.520	2.698	97.985	3.929	2.770
Tunge	117.084	11.682	3.616	58.474	7.004	2.688	63.812	6.832	3.092
Anden fladfisk	164.700	8.235	11.038	80.444	4.214	6.750	77.507	4.417	6.412
Sild	1.161.092	6.767	1.854.934	612.224	9.496	1.280.222	621.926	8.875	805.172
Anden fisk	254.017	12.425	273.753	73.438	4.579	6.980	81.020	7.894	8.656
Jomfruhummer	849.030	32.955	1.120	313.131	15.947	-	422.235	65.071	-
Dybvandsrejer	3.071.299	9.100	21.769.693	1.576.553	-	13.006.855	1.495.588	-	7.184.300
Andre krebs- og bløddyr	94.782	16.716	188.033	43.361	7.842	81.003	34.406	5.281	94.156
Samlede konsumlandinger	1.664.377	48.180	662.387	687.343	25.569	288.317	773.262	24.312	261.598
Blåmusling (excl. udsmid)	266.076	-	608.749	250.866	-	304.451	125.841	-	254.972
Industrilandinger	4.283.985	-	3.101.715	2.025.701	-	-	3.725.622	-	7.745.525
I alt	2.200.501	48.180	751.908	941.042	25.569	356.302	1.255.845	24.312	360.604

NOTE: FKA=Fartøj med fartøjskvoteandele, MAF=Mindre aktive fartøjer, ØF=Øvrigt fartøj. Tal for 2010 er foreløbige.

