



Fiskeriets bruttoindtjening

2010:06

21. årgang *Enhver form for hel eller delvis gengivelse af denne publikation er tilladt med angivelse af Fiskeridirektoratet som kilde*

12. august 2010

1. halvår viser en fremgang i bruttoindtjeningen ved det danske fiskeri på 306 mio. kr. sammenlignet med sidste år. Dette svarer til en stigning på 29 %. Den samlede bruttoindtjening var på 1.357 mio. kr. I forhold til sidste år blev de ilandbragte mængder forøget med 6 %.

Bruttoindtjeningen ved **konsumfiskeriet**, ekskl. blåmuslinger, var 50 mio. kr. større end i fjor. Bruttoindtjeningen var på 783 mio. kr., hvilket svarede til en stigning på 7 %. De tilførte mængder blev reduceret med 8 %. Gennemsnitsprisen for konsumlandinger blev forøget med 16 %.

I **industrifiskeriet** blev bruttoindtjeningen på 558 mio. kr. svarende til en forøgelse på 87 % sammenlignet med sidste år. De ilandbragte mængder blev forøget med 12 %, mens gennemsnitsprisen blev forøget med 66 %. Bruttoindtjeningen i fiskeriet efter **tobis** udgjorde 439 mio. kr., hvilket var 85 % højere end sidste år, og de ilandbragte mængder blev forøget med 1 %. Bruttoindtjeningen i fiskeriet efter **brisling** blev forøget med 34 % til 79 mio. kr.

Mængden af ilandbragte **torsk** var 18 % større end i fjor. Bruttoindtjeningen ved torskefiskeriet udgjorde 186 mio. kr., hvilket svarede til en forøgelse på 22 %. Den gennemsnitlige kilopris blev forøget med 3 % til 12,31 kr./kg. Fra **Østersøen** blev de ilandbragte mængder forøget med 15 %, og bruttoindtjeningen udgjorde 105 mio. kr., hvilket var 17 % mere end sidste år. Gennemsnitsprisen blev på 9,14 kr./kg. mod 9,04 kr./kg. sidste år, svarende til en stigning på 1 %. Fra **Kattegat/Skagerrak** var bruttoindtjeningen 9 % højere end sidste år, og udgjorde 31 mio. kr. De ilandbragte mængder blev forøget med 13 %, og gennemsnitsprisen faldt fra 22,77 kr./kg. sidste år til 21,96 kr./kg. i år, hvilket svarede til en reduktion på 4 %. Fra **Nordsøen** blev bruttoindtjeningen på 50 mio. kr., hvilket var 46 % mere end sidste år. De ilandbragte mængder blev forøget med 42 %, og gennemsnitsprisen var på 22,60 kr./kg. mod 21,96 kr./kg. sidste år, svarende til en stigning på 3 %.

Bruttoindtjeningen ved **rødspættefiskeriet** blev på 74 mio. kr. svarende til en reduktion på 10 % i forhold til i fjor. Der var et fald i de ilandbragte mængder på 5 %.

I fiskeriet efter **tunge** blev bruttoindtjeningen på 40 mio. kr., hvilket var på niveau med i fjor, og de ilandbragte mængder blev reduceret med 19 %. Gennemsnitsprisen blev forøget med 24 % fra 67,47 kr./kg til 83,45 kr./kg.

Bruttoindtjeningen ved fiskeriet efter **sild** blev på 91 mio. kr., hvilket svarede til en reduktion på 13 % i forhold til i fjor. Der blev landet 6.000 tons færre sild, svarende til en reduktion på 16 %. Den gennemsnitlige kilopris steg fra 2,63 kr./kg til 2,73 kr./kg svarende til en forøgelse på 4 %.

Bruttoindtjeningen i fiskeriet efter **jomfruhummer** var på 108 mio. kr., hvilket var 38 % mere end sidste år. De ilandbragte mængder blev forøget med 26 %, og gennemsnitsprisen blev forøget med 10 % fra 49,12 kr./kg. til 54,08 kr./kg.

I fiskeriet efter **dybvandsrejer** blev bruttoindtjeningen forøget med 3 mio. kr. til 58 mio. kr., svarende til en forøgelse på 5 % sammenlignet med i fjor. De i landbragte mængder blev reduceret med 12 %.

Høsten af **blåmuslinger** var 32 % mindre end sidste år, og bruttoindtjeningen blev reduceret med 16 % til 16 mio. kr.

Fiskeriets bruttoindtjening opgjort på regioner ud fra fartøjernes registreringsbogstaver viser, at der i perioden var en stigning i bruttoindtjeningen i **Vestjylland** på 122 mio. kr. til i alt 529 mio. kr., hvilket svarede til en stigning på 30 % sammenlignet med i fjor. I **Nordjylland** blev bruttoindtjeningen forøget med 127 mio. kr. til 540 mio. kr., hvilket svarede til en stigning på 31 %. I **Østjylland og Øerne** steg bruttoindtjeningen med 28 mio. kr. til 176 mio. kr., svarende til en forøgelse på 19 % i forhold til i fjor. På **Bornholm** blev bruttoindtjeningen forøget med 28 mio. kr. til 112 mio. kr. i forhold til i fjor. Forskellen skyldes næsten udelukkende et markant større tobisfiskeri og markant bedre priser på tobis. Fratrækkes bruttoindtjeningen ved rejefiskeri i grønlandske farvande blev bruttoindtjeningen forøget med 50 %.

Fiskeriets bruttoindtjening opgjort på farvande viser, at bruttoindtjeningen ved fiskeriet i **Nordsøen** udgjorde 808 mio. kr., hvilket svarede til en forøgelse på 35 % i forhold til i fjor. I **Skagerrak** var der en stigning på 16 mio. kr. svarende til en forøgelse på 9 %. Bruttoindtjeningen udgjorde 190 mio. kr. I **Kattegat** udgjorde bruttoindtjeningen 82 mio. kr., hvilket var 28 mio. kr. mere end i fjor, og svarede til en forøgelse på 52 %. I **Vestlige Østersø** var bruttoindtjeningen på 42 mio. kr., hvilket svarede til en reduktion på 4 % i forhold til i fjor. I **Østlige Østersø** var bruttoindtjeningen på 156 mio. kr. mod 141 mio. kr. i fjor, hvilket svarede til en stigning på 11 %. I **Andre farvande** steg bruttoindtjeningen med 37 mio. kr. til 79 mio. kr., hvilket svarede til en forøgelse på 87 %.

Trawlernes samlede bruttoindtjening udgjorde 1.056 mio. kr., hvilket var 302 mio. kr. mere end i fjor, og svarede til en forøgelse på 29 %. Bruttoindtjeningen for **not- og kombinationsfartøjerne** var på 93 mio. kr., hvilket var 14 mio. kr. mindre end sidste år, og svarede til en reduktion på 12 %. Bruttoindtjeningen for **snurrevodsartøjer** var på 65 mio. kr., hvilket var 8 mio. kr. mere end i fjor, og svarede til en forøgelse på 16 %. Den samlede bruttoindtjening for **garn/krog fartøjer** var på 142 mio. kr., hvilket var en stigning på 8 mio. kr. i forhold til i fjor, svarende til en forøgelse på 6 %.



Pr. 1. januar 2007 blev der introduceret en ny reguleringsform i dansk fisker, hvor flåden inddeles i tre fartøjssegmenter – fartøjer med kvoteandel (FKA-fartøjer), mindre aktive fartøjer (MAF-fartøjer) og øvrige fartøjer (ØF). Det skal bemærkes, at opgørelsen af Fiskeriets Bruttoindtjening fordelt på fartøjssegmenter er behæftet med usikkerhed, da der løbende forekommer omregistreringer af fartøjer.

Bruttoindtjeningen for perioden januar-juni opgjort i henhold til fartøjernes indplacering i **Ny Regulering** viser, at bruttoindtjeningen for FKA-fartøjer udgjorde 1.220 mio. kr., hvilket var 33 % mere end i fjor. FKA-fartøjernes andel af den samlede bruttoindtjening udgjorde 90 % mod 87 % i fjor. Bruttoindtjeningen for MAF-fartøjer var på 16 mio. kr., hvilket var 12 % mindre end i fjor. MAF-fartøjernes andel af den samlede bruttoindtjening udgjorde 1 % mod 2 % sidste år. Bruttoindtjeningen for ØF-fartøjer udgjorde 120 mio. kr., hvilket var 4 % mere end i fjor. ØF-fartøjernes andel af den samlede bruttoindtjening udgjorde 9 % mod 11 % sidste år.

I perioden deltog 764 FKA-fartøjer i fiskeriet, hvilket var 22 færre fartøjer end i samme periode i fjor. Der deltog 555 MAF-fartøjer i fiskeriet, hvilket var 65 fartøjer færre end i fjor. Der var 298 ØF-fartøjer i fiskeriet, hvilket var 26 færre fartøjer end i fjor.

Den gennemsnitlige bruttoindtjening for FKA-fartøjer var på 1.597.271 kr., hvilket var 37 % mere end i fjor. MAF-fartøjernes gennemsnitlige bruttoindtjening var på 29.098 kr., hvilket var 1 % lavere end i fjor. ØF-fartøjernes gennemsnitlige bruttoindtjening var på 403.409 kr., hvilket var 13 % højere end i fjor.

Bruttoindtjeningen for FKA-fartøjer ved **konsumfiskeriet**, ekskl. blåmuslinger, var på 685 mio. kr., hvilket var 10 % højere i forhold til sidste år. Andelen af den samlede bruttoindtjening var på 87 % mod 85 % i fjor. Andelen af de samlede ilandbragte mængder var på 81 % mod 75 % sidste år. MAF-fartøjerne bidrog med 16 mio. kr., hvilket var 12 % mindre end i fjor, og deres andel udgjorde 2 % i lighed med sidste år. ØF-fartøjerne bidrog med 82 mio. kr., hvilket var 10 % mindre end i fjor, og deres andel var på 11 % mod 12 % i fjor. Andelen af de samlede ilandbragte mængder var på 18 % mod 24 % i fjor.

I **industrifiskeriet** blev bruttoindtjeningen for FKA-fartøjer på 534 mio. kr. svarende til en forøgelse på 83 % sammenlignet med sidste år. Der var ikke industrilandinger fra MAF-fartøjer. ØF-fartøjernes bruttoindtjening udgjorde 23 mio. kr., hvilket var 228 % mere end i fjor.

Bruttoindtjeningen for FKA-fartøjer i fiskeriet efter **torsk** var 23 % højere end i fjor, og udgjorde 182 mio. kr. Andelen af den samlede bruttoindtjening var på 98 % mod 96 %

i fjor. De ilandbragte mængder var 20 % højere end sidste år.

Andelen af de samlede ilandbragte mængder udgjorde 98 % mod 97 % i fjor. Gennemsnitsprisen var på 12,31 kr./kg, hvilket var 3 % mere end sidste år. Der deltog 624 fartøjer i fiskeriet, hvilket var 34 færre fartøjer end i fjor, og den gennemsnitlige bruttoindtjening for torsk blev på 291.330 kr., hvilket var 30 % mere end i samme periode sidste år. MAF-fartøjerne bidrog med 4 mio. kr., hvilket var 24 % lavere end i fjor, og de ilandbragte mængder blev reduceret med 22 %. Andelen af den samlede bruttoindtjening var på 2 % mod 4 % i fjor, og andelen af de samlede ilandbragte mængder var på 2 % mod 3 % i fjor. Gennemsnitsprisen var på 12,65 kr./kg., hvilket var 2 % mindre end i fjor. Der deltog 331 fartøjer i fiskeriet, hvilket var 80 færre fartøjer end i fjor. Den gennemsnitlige bruttoindtjening var på 12.316 kr., hvilket var 6 % mindre end i fjor.

FKA-fartøjernes bruttoindtjeningen i fiskeriet efter **tunge** udgjorde 37 mio. kr., hvilket var 2 % mere end i fjor. Andelen af den samlede bruttoindtjening var på 94 % mod 92 % i fjor. De ilandbragte mængder udgjorde 446 tons, hvilket var 17 % lavere end sidste år, og den gennemsnitlige kilopris blev på 83,17 kr./kg., hvilket svarede til en stigning på 23 %. Der deltog 514 fartøjer i fiskeriet, hvilket var 21 færre fartøjer end sidste år. Den gennemsnitlige bruttoindtjening var på 72.195 kr., hvilket var 6 % højere end sidste år. Bruttoindtjeningen for MAF-fartøjer blev på 2,5 mio. kr., hvilket var 18 % mindre end i fjor. De ilandbragte mængder udgjorde 28 tons, hvilket var 38 % lavere end sidste år, og den gennemsnitlige kilopris blev forøget med 33 % til 87,79 kr./kg. Der deltog 303 fartøjer i fiskeriet, hvilket var 78 færre end i fjor, og den gennemsnitlige bruttoindtjening blev på 8.208 kr., hvilket var 3 % mere end i fjor.

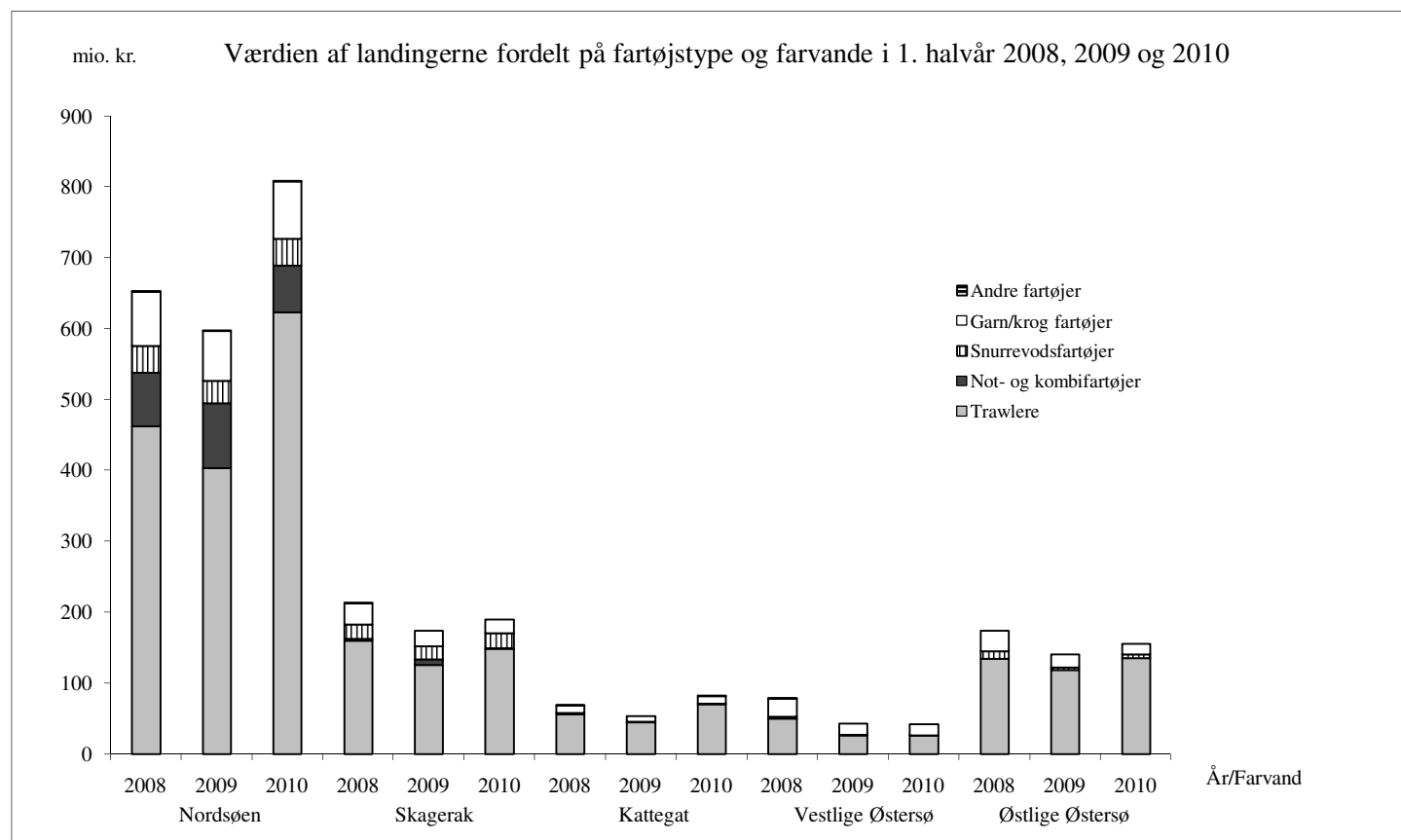
I fiskeriet efter **sild** udgjorde bruttoindtjeningen fra FKA-fartøjer 56 mio. kr., hvilket var 2 % mindre i forhold til i fjor. Andelen af den samlede bruttoindtjening udgjorde 62 % mod 55 % i fjor. De ilandbragte mængder udgjorde 21.000 tons og var på samme niveau som i fjor. Gennemsnitsprisen var på 2,62 kr./kg., hvilket var 2 % lavere i forhold til sidste år. Der deltog 93 fartøjer i fiskeriet, hvilket var 6 flere end i fjor, og den gennemsnitlige bruttoindtjening blev reduceret med 8 % til 604.639 kr. Bruttoindtjeningen for ØF-fartøjer blev på 34 mio. kr., hvilket var 27 % lavere end i fjor. Andelen af den samlede bruttoindtjening udgjorde 37 % mod 45 % sidste år. De ilandbragte mængder blev reduceret med 36 % til 11.000 tons, og den gennemsnitlige kilopris udgjorde 2,94 kr./kg., hvilket var 14 % højere end i samme periode sidste år. Der deltog 37 fartøjer i fiskeriet, hvilket var 4 flere end i fjor, og den gennemsnitlige bruttoindtjening blev på 913.294 kr., hvilket var 35 % mindre end i fjor.

Værdien af landingerne fra danske fiskerfartøjer i 1.000 kroner, fordelt på fartøjstyper og farvande i 1. halvår 2008, 2009 og 2010.

Fartøjs- type	1. halvår	Nordsøen	Skagerrak	Kattegat	Vestlige Østersø	Østlige Østersø	Andre farvande	Alle farvande
Trawlere	2008	462.440	159.852	56.644	50.460	134.114	28.699	892.209
	2009	403.806	125.668	44.650	26.153	118.677	35.159	754.113
	2010	623.340	148.816	70.260	26.081	135.611	51.704	1.055.812
Not- og kombi fartøjer	2008	75.227	2.558	.	.	.	13.708	91.493
	2009	91.184	7.802	.	.	.	6.962	105.947
	2010	65.486	864	.	.	.	27.135	93.485
Snurrevods- fartøjer	2008	37.989	20.562	1.017	2.639	11.192	.	73.399
	2009	31.433	18.825	808	1.210	3.743	.	56.019
	2010	38.204	20.415	606	472	5.123	.	64.819
Garn/krog fartøjer	2008	76.610	30.002	10.753	25.530	29.119	.	172.015
	2009	70.402	21.608	8.383	16.064	18.147	.	134.603
	2010	80.968	20.049	10.887	15.259	15.124	.	142.286
Andre fartøjer	2008	49	13	0	1	.	.	64
	2009	3	3
	2010	190	69	.	9	11	.	279
Alle fartøjer	2008	652.315	212.987	68.415	78.630	174.425	42.407	1.229.179
	2009	596.827	173.902	53.842	43.427	140.567	42.120	1.050.686
	2010	808.186	190.213	81.753	41.821	155.869	78.839	1.356.681

Note: - I vestlige Østersø indgår Bælthavet og alle underområder i ICES 3C. I østlige Østersø indgår, Øresund samt alle underområder i ICES 3D. ICES-område 2A indgår i Nordsøen.

- Foreløbige tal for 2010.

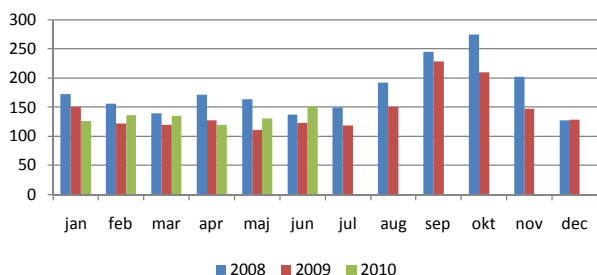


Værdien af landingerne fra danske fiskerfartøjer fordelt på registreringsbogstaver.

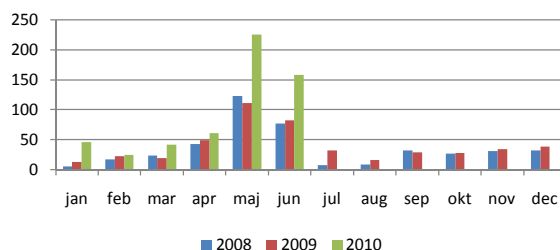
Region/Fartøjs- registrerings- bogstav	2008 januar - juni		2009 januar - juni		2010 januar - juni	
	værdi i 1.000 kr.	procent- andel	værdi i 1.000 kr.	procent- andel	værdi i 1.000 kr.	procent- andel
Vestjylland:						
E	109.448	8,9	97.802	9,3	144.568	10,7
L	240.296	19,5	215.734	20,5	275.604	20,3
RI	109.117	8,9	88.927	8,5	103.139	7,6
SK	5.715	0,5	3.867	0,4	5.320	0,4
I alt:	464.575	37,8	406.331	38,7	528.631	39,0
Nordjylland:						
FN	85.301	6,9	66.842	6,4	82.838	6,1
HG	166.056	13,5	157.048	14,9	212.753	15,7
HM	130.982	10,7	122.636	11,7	162.005	11,9
S	54.808	4,5	50.426	4,8	71.005	5,2
T	24.875	2,0	16.152	1,5	11.712	0,9
I alt:	462.022	37,6	413.104	39,3	540.311	39,8
Østjylland og Øerne:						
A	14.523	1,2	10.781	1,0	8.950	0,7
AA
AS	22.550	1,8	15.506	1,5	22.926	1,7
FA	299	0,0	245	0,0	189	0,0
H	45.127	3,7	30.389	2,9	38.222	2,8
HK	6	0,0	4	0,0	11	0,0
HO	1.351	0,1	1.365	0,1	2.166	0,2
HV	13.951	1,1	6.438	0,6	7.595	0,6
K	2.991	0,2	2.089	0,2	2.083	0,2
KA	5.326	0,4	3.495	0,3	4.198	0,3
KE	1.885	0,2	1.190	0,1	790	0,1
KR	4.722	0,4	3.540	0,3	3.004	0,2
M
MI	71	0,0	66	0,0	28	0,0
N	452	0,0	227	0,0	204	0,0
ND	17.950	1,5	14.040	1,3	15.951	1,2
NF	11.567	0,9	7.891	0,8	8.305	0,6
NG
O	14.664	1,2	9.616	0,9	15.168	1,1
RS	10.025	0,8	8.760	0,8	11.316	0,8
RU	657	0,1	477	0,0	521	0,0
SG	30.504	2,5	22.148	2,1	22.468	1,7
SØ	9.634	0,8	6.829	0,6	9.732	0,7
VE	2.855	0,2	2.177	0,2	1.698	0,1
I alt:	211.110	17,2	147.274	14,0	175.525	12,9
Bornholm:						
R	91.422	7,4	83.974	8,0	111.969	8,3
SE
I alt:	91.422	7,4	83.974	8,0	111.969	8,3
Uoplyst	48	0,0	3	0,0	244	0,0
Total:	1.229.179	100,0	1.050.686	100,0	1.356.681	100,0

Note: Forløbige tal for 2009.

Konsumlandinger i værdi mio. kr.
inkl. blåmuslinger



Industrilandinger i værdi mio. kr.
inkl. bonusudbetalinger i december



TABEL 1: VÆRDIEN AF DANSKE FISKERES LANDINGER I 1.000 KR.

	Hele året		januar - juni		
	2008	2009	2009	2010	Index
Torsk	389.018	285.671	152.927	186.035	122
Anden torskefisk	110.682	118.757	54.567	61.024	112
Rødspætte	224.646	151.063	82.337	73.924	90
Tunge	85.916	74.428	39.609	39.645	100
Anden fladfisk	144.723	126.786	72.398	69.791	96
Sild	282.060	251.258	104.078	90.579	87
Anden fisk	365.716	272.507	56.245	62.705	111
Jomfruhummer	240.314	195.220	77.818	107.552	138
Dybvandsrejer	110.827	139.300	55.177	58.197	105
Andre krebs- og bløddyr	136.116	87.689	38.183	33.838	89
Samlede konsumlandinger	2.090.019	1.702.679	733.340	783.291	107
Blåmusling (excl. udsmid)	43.059	35.380	18.802	15.841	84
Industrilandinger	425.817	475.077	298.544	557.549	187
I alt	2.558.895	2.213.136	1.050.686	1.356.681	129

NOTE: Tal for 2010 er foreløbige.

TABEL 2: DANSKE FISKERES LANDINGER I LANDET VÆGT - TONS.

	Hele året		januar - juni		
	2008	2009	2009	2010	Index
Torsk	20.931	20.848	12.765	15.107	118
Anden torskefisk	12.686	12.652	6.523	5.694	87
Rødspætte	16.748	15.296	8.240	7.863	95
Tunge	1.074	1.018	587	475	81
Anden fladfisk	6.996	6.348	3.729	3.366	90
Sild	105.520	92.002	39.564	33.232	84
Anden fisk	38.456	43.024	8.313	7.993	96
Jomfruhummer	4.049	4.141	1.584	1.989	126
Dybvandsrejer	6.430	7.558	2.872	2.532	88
Andre krebs- og bløddyr	5.508	5.622	2.254	1.698	75
Samlede konsumlandinger	218.397	208.509	86.431	79.948	92
Blåmusling (excl. udsmid)	35.082	37.427	20.296	13.884	68
Industrilandinger	430.469	524.612	332.480	373.039	112
I alt	683.948	770.548	439.207	466.872	106

NOTE: Tal for 2010 er foreløbige.

TABEL 3: GENNEMSNITSPRISER FOR DANSKE FISKERES LANDINGER I KRONER PR. KILO.

	Hele året		januar - juni		
	2008	2009	2009	2010	Index
Torsk	18,59	13,70	11,98	12,31	103
Anden torskefisk	8,72	9,39	8,37	10,72	128
Rødspætte	13,41	9,88	9,99	9,40	94
Tunge	80,03	73,10	67,47	83,45	124
Anden fladfisk	20,69	19,97	19,41	20,73	107
Sild	2,67	2,73	2,63	2,73	104
Anden fisk	9,51	6,33	6,77	7,85	116
Jomfruhummer	59,35	47,15	49,12	54,08	110
Dybvandsrejer	17,23	18,43	19,21	22,98	120
Andre krebs- og bløddyr	24,71	15,60	16,94	19,93	118
Samlede konsumlandinger	9,57	8,17	8,48	9,80	116
Blåmusling (excl. udsmid)	1,23	0,95	0,93	1,14	123
Industrilandinger	0,99	0,91	0,90	1,49	166

NOTE: Tal for 2010 er foreløbige.

TABEL 4: VÆRDIEN AF DANSKE FISKERES LANDINGER I 1.000 KR.

	Hele året			januar - juni					
	2009			2009			2010		
	FKA	MAF	ØF	FKA	MAF	ØF	FKA	MAF	ØF
Torsk	276.705	8.768	198	147.526	5.358	43	181.790	4.077	169
Anden torskefisk	118.488	265	3	54.450	116	1	60.890	128	6
Rødspætte	147.537	3.456	70	80.251	2.043	43	72.569	1.319	36
Tunge	69.548	4.790	90	36.542	3.027	41	37.108	2.487	50
Anden fladfisk	120.560	4.636	1.589	69.134	2.526	739	66.793	2.404	594
Sild	167.197	589	83.472	57.164	486	46.428	56.231	556	33.792
Anden fisk	186.957	6.436	79.115	52.412	2.290	1.543	57.721	3.098	1.886
Jomfruummer	194.428	791	1	77.587	232	.	106.792	715	45
Dybvandsrejer	52.212	9	87.079	23.862	.	31.315	25.350	.	32.847
Andre krebs- og bløddyr	52.794	4.998	29.897	24.631	2.216	11.337	19.488	1.367	12.984
Samlede konsumlandinger	1.386.426	34.738	281.514	623.558	18.291	91.491	684.733	16.149	82.409
Blåmusling (excl. udsmid)	3.725	0	31.655	2.145	.	16.657	1.502	.	14.339
Industrilandinger	462.670	.	12.407	291.392	.	7.151	534.080	.	23.469
I alt	1.852.822	34.738	325.576	917.095	18.291	115.299	1.220.315	16.149	120.216

NOTE: FKA=Fartøj med fartøjskvoteandele, MAF=Mindre aktive fartøjer, ØF=Øvrigt fartøj. Tal for 2010 er foreløbige.

TABEL 5: DANSKE FISKERES LANDINGER I LANDET VÆGT - TONS.

	Hele året			januar - juni					
	2009			2009			2010		
	FKA	MAF	ØF	FKA	MAF	ØF	FKA	MAF	ØF
Torsk	20.178	656	15	12.348	415	3	14.771	322	14
Anden torskefisk	12.365	19	268	6.394	8	121	5.684	9	0
Rødspætte	14.946	344	6	8.037	199	4	7.726	133	4
Tunge	951	66	1	540	46	1	446	28	1
Anden fladfisk	5.824	389	135	3.430	233	67	3.158	175	33
Sild	61.376	273	30.353	21.409	241	17.914	21.469	267	11.496
Anden fisk	27.387	229	15.408	8.063	90	160	7.729	114	150
Jomfruummer	4.122	19	0	1.579	6	.	1.974	14	1
Dybvandsrejer	2.145	0	5.413	1.157	.	1.714	695	.	1.837
Andre krebs- og bløddyr	3.087	192	2.344	1.512	91	651	976	44	678
Samlede konsumlandinger	152.380	2.185	53.944	64.468	1.329	20.634	64.628	1.106	14.214
Blåmusling (excl. udsmid)	3.968	0	33.459	2.308	.	17.988	1.586	.	12.298
Industrilandinger	513.647	.	10.965	326.293	.	6.188	355.100	.	17.939
I alt	669.995	2.185	98.368	393.068	1.329	44.810	421.315	1.106	44.451

NOTE: FKA=Fartøj med fartøjskvoteandele, MAF=Mindre aktive fartøjer, ØF=Øvrigt fartøj. Tal for 2010 er foreløbige.

TABEL 6: GENNEMSNITSPRISER FOR DANSKE FISKERES LANDINGER I KRONER PR. KILO.

	Hele året			januar - juni					
	2009			2009			2010		
	FKA	MAF	ØF	FKA	MAF	ØF	FKA	MAF	ØF
Torsk	13,71	13,37	13,07	11,95	12,92	16,04	12,31	12,65	12,34
Anden torskefisk	9,58	14,30	0,01	8,52	13,91	0,01	10,71	13,51	13,14
Rødspætte	9,87	10,05	11,56	9,99	10,26	10,94	9,39	9,94	9,94
Tunge	73,12	72,81	72,31	67,62	65,84	58,80	83,17	87,79	83,53
Anden fladfisk	20,70	11,91	11,77	20,16	10,84	11,07	21,15	13,71	18,06
Sild	2,72	2,16	2,75	2,67	2,01	2,59	2,62	2,08	2,94
Anden fisk	6,83	28,12	5,13	6,50	25,46	9,62	7,47	27,27	12,54
Jomfruummer	47,17	42,32	112,00	49,15	40,99	-	54,09	52,15	69,92
Dybvandsrejer	24,35	35,00	16,09	20,62	-	18,27	36,47	-	17,88
Andre krebs- og bløddyr	17,10	26,05	12,76	16,29	24,38	17,42	19,97	31,08	19,15
Samlede konsumlandinger	9,10	15,90	5,22	9,67	13,77	4,43	10,59	14,60	5,80
Blåmusling (excl. udsmid)	0,94	-	0,95	0,93	-	0,93	0,95	-	1,17
Industrilandinger	0,90	-	1,13	0,89	-	1,16	1,50	-	1,31
I alt	2,77	15,90	3,31	2,33	13,77	2,57	2,90	14,60	2,70

NOTE: FKA=Fartøj med fartøjskvoteandele, MAF=Mindre aktive fartøjer, ØF=Øvrigt fartøj. Tal for 2010 er foreløbige.

Fiskeridirektoratet
Nyropsgade 30
1780 København V.

Web: www.fd.dk
Tlf: 72 18 56 00
Fax: 33 45 58 00

Enhver form for hel eller delvis gengivelse af
af denne publikation er tilladt med angivelse
af Fiskeridirektoratet som kilde.

TABEL 7: ANDELEN AF VÆRDIEN AF DANSKE FISKERES LANDINGER I PROCENT

	Hele året			januar - juni					
	2009			2009			2010		
	FKA	MAF	ØF	FKA	MAF	ØF	FKA	MAF	ØF
Torsk	97%	3%	0%	96%	4%	0%	98%	2%	0%
Anden torskefisk	100%	0%	0%	100%	0%	0%	100%	0%	0%
Rødspætte	98%	2%	0%	97%	2%	0%	98%	2%	0%
Tunge	93%	6%	0%	92%	8%	0%	94%	6%	0%
Anden fladfisk	95%	4%	1%	95%	3%	1%	96%	3%	1%
Sild	67%	0%	33%	55%	0%	45%	62%	1%	37%
Anden fisk	69%	2%	29%	93%	4%	3%	92%	5%	3%
Jomfruhummer	100%	0%	0%	100%	0%	-	99%	1%	-
Dybvandsrejer	37%	0%	63%	43%	-	57%	44%	-	56%
Andre krebs- og bløddyr	60%	6%	34%	65%	6%	30%	58%	4%	38%
Samlede konsumlandinger	81%	2%	17%	85%	2%	12%	87%	2%	11%
Blåmusling (excl. udsnid)	11%	-	89%	11%	-	89%	9%	-	91%
Industrilandinger	97%	-	3%	98%	-	-	96%	-	4%
I alt	84%	2%	15%	87%	2%	11%	90%	1%	9%

NOTE: FKA=Fartøj med fartøjskvoteandele, MAF=Mindre aktive fartøjer, ØF=Øvrigt fartøj. Tal for 2010 er foreløbige.

TABEL 8: ANDELEN AF DANSKE FISKERES LANDINGER I LANDET VÆGT I PROCENT

	Hele året			januar - juni					
	2009			2009			2010		
	FKA	MAF	ØF	FKA	MAF	ØF	FKA	MAF	ØF
Torsk	97%	3%	0%	97%	3%	0%	98%	2%	0%
Anden torskefisk	98%	0%	2%	98%	0%	2%	100%	0%	0%
Rødspætte	98%	2%	0%	98%	2%	0%	98%	2%	0%
Tunge	93%	6%	0%	92%	8%	0%	94%	6%	0%
Anden fladfisk	92%	6%	2%	92%	6%	2%	94%	5%	1%
Sild	67%	0%	33%	54%	1%	45%	65%	1%	35%
Anden fisk	64%	1%	36%	97%	1%	2%	97%	1%	2%
Jomfruhummer	100%	0%	0%	100%	0%	-	99%	1%	-
Dybvandsrejer	28%	0%	72%	40%	-	60%	27%	-	73%
Andre krebs- og bløddyr	55%	3%	42%	67%	4%	29%	57%	3%	40%
Samlede konsumlandinger	73%	1%	26%	75%	2%	24%	81%	1%	18%
Blåmusling (excl. udsnid)	11%	-	89%	11%	-	89%	11%	-	89%
Industrilandinger	98%	-	2%	98%	-	-	95%	-	5%
I alt	87%	0%	13%	89%	0%	10%	90%	0%	10%

NOTE: FKA=Fartøj med fartøjskvoteandele, MAF=Mindre aktive fartøjer, ØF=Øvrigt fartøj. Tal for 2010 er foreløbige.

TABEL 9: ANTAL DANSKE FARTØJER MED LANDINGER.

	Hele året			januar - juni					
	2009			2009			2010		
	FKA	MAF	ØF	FKA	MAF	ØF	FKA	MAF	ØF
Torsk	710	470	27	658	411	15	624	331	16
Anden torskefisk	595	211	12	531	169	6	516	125	4
Rødspætte	707	428	25	654	392	16	615	300	13
Tunge	594	410	25	535	381	19	514	303	16
Anden fladfisk	732	563	144	678	483	103	658	419	95
Sild	144	87	45	87	52	33	93	62	37
Anden fisk	736	518	289	646	410	182	633	368	180
Jomfruhummer	229	24	1	195	17	.	190	12	6
Dybvandsrejer	17	1	4	14	.	2	14	.	3
Andre krebs- og bløddyr	557	299	159	485	254	128	455	204	128
Samlede konsumlandinger	833	721	425	764	620	316	738	555	290
Blåmusling (excl. udsnid)	14	1	52	9	.	52	8	.	44
Industrilandinger	108	.	4	106	.	2	103	.	2
I alt	842	721	433	786	620	324	764	555	298

NOTE: FKA=Fartøj med fartøjskvoteandele, MAF=Mindre aktive fartøjer, ØF=Øvrigt fartøj. Tal for 2010 er foreløbige.

TABEL 10: DEN GENNEMSNITLIGE BRUTTOINDTJENING I KRONER PR. FARTØJ.

	Hele året			januar - juni					
	2009			2009			2010		
	FKA	MAF	ØF	FKA	MAF	ØF	FKA	MAF	ØF
Torsk	389.726	18.654	7.331	224.203	13.036	2.898	291.330	12.316	10.539
Anden torskefisk	199.140	1.258	258	102.542	686	245	118.005	1.024	1.380
Rødspætte	208.680	8.075	2.794	122.708	5.211	2.707	117.998	4.395	2.805
Tunge	117.084	11.682	3.616	68.302	7.944	2.166	72.195	8.208	3.133
Anden fladfisk	164.700	8.235	11.038	101.967	5.229	7.172	101.509	5.736	6.255
Sild	1.161.092	6.767	1.854.934	657.060	9.337	1.406.906	604.639	8.963	913.294
Anden fisk	254.017	12.425	273.753	81.133	5.584	8.480	91.186	8.420	10.479
Jomfruhummer	849.030	32.955	1.120	397.881	13.624	-	562.065	59.578	-
Dybvandsrejer	3.071.299	9.100	21.769.693	1.704.435	-	15.657.465	1.810.707	-	10.948.923
Andre krebs- og bløddyr	94.782	16.716	188.033	50.785	8.723	88.570	42.830	6.699	101.438
Samlede konsumlandinger	1.664.377	48.180	662.387	816.176	29.502	289.529	927.822	29.098	284.168
Blåmusling (excl. udsmid)	266.076	-	608.749	238.349	-	320.318	187.776	-	325.877
Industrilandinger	4.283.985	-	3.101.715	2.748.983	-	-	5.185.247	-	11.734.415
I alt	2.200.501	48.180	751.908	1.166.788	29.502	355.862	1.597.271	29.098	403.409

NOTE: FKA=Fartøj med fartøjskvoteandele, MAF=Mindre aktive fartøjer, ØF=Øvrigt fartøj. Tal for 2010 er foreløbige.

