



Fiskeriets bruttoindtjening

2010:08

21. årgang *Enhver form for hel eller delvis gengivelse af denne publikation er tilladt med angivelse af Fiskeridirektoratet som kilde* 14. oktober 2010

I perioden januar til august var bruttoindtjeningen ved det danske fiskeri på 1.736 mio. kr., hvilket var 27 % mere end sidste år. Der blev ilandbragt 540.000 tons, hvilket var 2 % mere end i samme periode sidste år.

Bruttoindtjeningen ved **konsumfiskeriet**, ekskl. blåmuslinger, var 89 mio. kr. højere end i fjor, og udgjorde 1.093 mio. kr. De tilførte mængder var 4 % lavere i forhold til i fjor, og gennemsnitsprisen blev forøget med 13 %.

I **industrifiskeriet** blev bruttoindtjeningen på 627 mio. kr. svarende til en forøgelse på 81 % sammenlignet med sidste år. De ilandbragte mængder var 6 % højere end i fjor, og gennemsnitsprisen blev forøget med 70 %. Fiskeriet efter **tobis** bidrog med 472 mio. kr., hvilket svarede til en forøgelse på 78 %. Fiskeriet efter brisling bidrog med 89 mio. kr., svarende til en forøgelse på 18 % sammenlignet med samme periode i fjor.

Mængden af ilandbragte **torsk** var 16 % større end i fjor. Bruttoindtjeningen ved torskfiskeriet udgjorde 230 mio. kr., hvilket svarede til en forøgelse på 22 % i forhold til sidste år. Den gennemsnitlige kilopris var 5 % højere end i fjor. I **Østersøen** blev de ilandbragte mængder forøget med 12 %, og bruttoindtjeningen udgjorde 113 mio. kr., hvilket var 13 % mere end sidste år. Gennemsnitsprisen blev på 9,27 kr./kg, hvilket var 1 % højere end sidste år. I **Kattegat/Skagerrak** var bruttoindtjeningen 11 % større end sidste år, og udgjorde 42 mio. kr. De ilandbragte mængder blev forøget med 10 %. Gennemsnitsprisen blev på 23,09 kr./kg mod 22,92 kr./kg i fjor, hvilket svarede til en stigning på 1 %. Fra **Nordsøen** blev de ilandbragte mængder forøget med 39 % i forhold til i fjor, og bruttoindtjeningen blev forøget med 50 % til 75 mio. kr. Gennemsnitsprisen blev på 24,25 kr./kg mod 22,50 kr./kg sidste år.

I fiskeriet efter **anden torsk** udgjorde bruttoindtjeningen 89 mio. kr., hvilket var 15 % højere end i fjor. De ilandbragte mængder var 8 % lavere end i fjor. Bruttoindtjeningen i fiskeriet efter **mørksej** udgjorde 50 mio. kr., svarende til en forøgelse på 19 %. Bruttoindtjeningen i fiskeriet efter **kulmule** udgjorde 16 mio. kr., hvilket var 1 % lavere end sidste år.

Bruttoindtjeningen ved **rødspættefiskeriet** blev på 104 mio. kr. svarende til en reduktion på 9 % i forhold til i fjor, og der var en reduktion i de landede mængder på 6 %.

I forhold til i fjor var bruttoindtjeningen ved **tungfiskeriet** forøget med 5 % og udgjorde 50 mio. kr.. Tilførslerne blev reduceret med 13 %.

Bruttoindtjeningen for gruppen **Anden fladfisk** udgjorde 92 mio. kr., hvilket var 3 % mindre i forhold til i fjor. Bruttoindtjeningen efter **pighvarre** blev reduceret med 4 % til 33 mio. kr., og bruttoindtjeningen i fiskeriet efter **rødtunge** blev forøget med 13 % til 25 mio. kr.

I fiskeriet efter **sild** udgjorde bruttoindtjeningen 146 mio. kr., svarende til en reduktion på 2 %. De ilandbragte mængder var 9 % mindre end i fjor, og gennemsnitsprisen blev forøget med 7 % til 2,92 kr./kg.

I gruppen **anden fisk** udgjorde bruttoindtjeningen 92 mio. kr., hvilket var 30 % højere end i fjor, og de ilandbragte mængder blev forøget med 10 %. I fiskeriet efter **havtaske** blev bruttoindtjeningen på 40 mio. kr., hvilket var 8 % højere end i fjor. Bruttoindtjeningen i fiskeriet efter **hestemakrel** udgjorde 7,7 mio. kr. svarende til en reduktion på 17 % i forhold til sidste år. Bruttoindtjeningen i fiskeriet efter **makrel** var på 14 mio. kr., mens makrelfiskeriet knap var begyndt på samme tid sidste år.

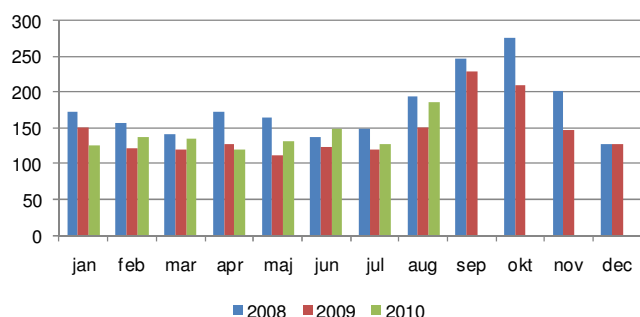
Bruttoindtjeningen i fiskeriet efter **jomfruhummer** udgjorde 155 mio. kr., svarende til en forøgelse på 25 %. De ilandbragte mængder blev forøget med 6 %. Bruttoindtjeningen i **Kattegat** udgjorde 67 mio. kr., hvilket var 71 % mere end i fjor. I **Skagerrak** udgjorde bruttoindtjeningen 69 mio. kr., hvilket var 21 % højere end i fjor, og i **Nordsøen** udgjorde bruttoindtjeningen 17 mio. kr., hvilket var 36 % lavere end i fjor.

I fiskeriet efter **dybvandsrejer** udgjorde bruttoindtjeningen 86 mio. kr., hvilket var 1 % højere i forhold til samme periode sidste år. De ilandbragte mængder blev reduceret med 14 %.

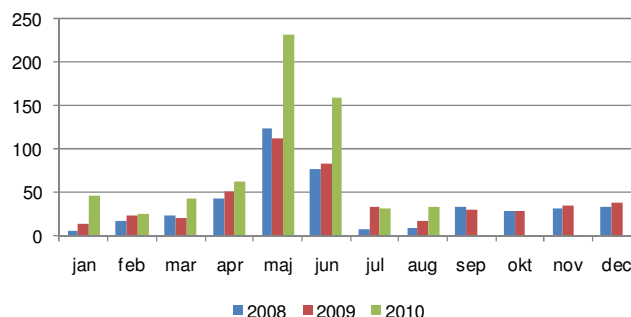
I fiskeriet efter **andre krebs- og bløddyr** udgjorde bruttoindtjeningen 51 mio. kr., hvilket var 4 % mindre i forhold til samme periode sidste år. I fiskeriet efter **hesterejer** blev bruttoindtjeningen på 35 mio. kr., hvilket svarede til en reduktion på 8 % i forhold til samme periode sidste år.

Bruttoindtjeningen i **blåmuslingefiskeriet** udgjorde 16 mio. kr., hvilket var 13 % mindre end i fjor. Fangstniveauet udgjorde 14.000 tons, hvilket var 30 % lavere end i fjor, og gennemsnitsprisen blev forøget med 25 % til 1,16 kr./kg.

Konsumlandinger i værdi mio. kr. inkl. blåmuslinger



Industrilandinger i værdi mio. kr. inkl. bonusudbetalinger i december





Pr. 1. januar 2007 blev der introduceret en ny reguleringsform i dansk fiskeri. På grundlag af denne beslutning, kan den danske flåde inddeles i tre fartøjssegmenter – fartøjer med kvoteandel (FKA-fartøjer), mindre aktive fartøjer (MAF-fartøjer) og øvrige fartøjer (ØF). Fiskeriets Bruttoindtjening inddeles i ovenstående tre segmenter. Det skal bemærkes, at opgørelsen af Fiskeriets Bruttoindtjening fordelt på fartøjssegmenter er behæftet med usikkerhed, da der løbende forekommer omregistreringer af fartøjer.

Bruttoindtjeningen for perioden januar til august opgjort i henhold til fartøjernes indplacering i **Ny Regulering** viser, at bruttoindtjeningen for FKA-fartøjer udgjorde 1.528 mio. kr., hvilket var 28 % mere end i fjor. FKA-fartøjernes andel af den samlede bruttoindtjening udgjorde 88 % mod 87 % i fjor. Bruttoindtjeningen for MAF-fartøjer var på 22 mio. kr., hvilket var 5 % mindre end i fjor. MAF-fartøjernes andel af den samlede bruttoindtjening udgjorde 1 % mod 2 % sidste år. Bruttoindtjeningen for ØF-fartøjer udgjorde 186 mio. kr., hvilket var 20 % højere end i fjor. ØF-fartøjernes andel af den samlede bruttoindtjening udgjorde 11 % i lighed med sidste år.

I perioden deltog 785 FKA-fartøjer i fiskeriet, hvilket var 27 færre fartøjer end i samme periode i fjor. Der deltog 596 MAF-fartøjer i fiskeriet, hvilket var 62 fartøjer færre end i fjor. Der var 349 ØF-fartøjer i fiskeriet, hvilket var 16 færre end i fjor.

Den gennemsnitlige bruttoindtjening for FKA-fartøjer var på 1.946.335 kr., hvilket var 33 % mere end i fjor. MAF-fartøjernes gennemsnitlige bruttoindtjening var på 36.537 kr., hvilket var 4 % højere end i fjor. ØF-fartøjernes gennemsnitlige bruttoindtjening var på 532.919 kr., hvilket var 26 % højere end i fjor.

Bruttoindtjeningen for FKA-fartøjer ved **konsumfiskeriet**, ekskl. blåmuslinger, var på 927 mio. kr., hvilket var 9 % mere end i fjor. Andelen af den samlede bruttoindtjening var på 85 % i lighed med sidste år. Andelen af de samlede ilandbragte mængder var på 77 % mod 75 % sidste år. MAF-fartøjerne bidrog med 22 mio. kr., hvilket var 5 % mindre end i fjor. ØF-fartøjerne bidrog med 144 mio. kr., hvilket var 10 % mere end i fjor, og deres andel var på 13 % i lighed med sidste år. Andelen af de samlede ilandbragte mængder var på 22 % mod 24 % i fjor.

I **industrifiskeriet** blev bruttoindtjeningen for FKA-fartøjer på 600 mio. kr. svarende til en forøgelse på 77 % sammenlignet med sidste år. Der var ikke industrilandinger fra MAF-fartøjer. ØF-fartøjerne bidrog med 27 mio. kr., hvilket var 278 % mere end i fjor.

Bruttoindtjeningen for FKA-fartøjer i fiskeriet efter **torsk** var 24 % højere end i fjor, og udgjorde 224 mio. kr. Andelen af den samlede bruttoindtjening var på 98 %, mod 97 % i fjor. De ilandbragte mængder var 17 % højere end sidste år. Andelen af de samlede ilandbragte mængder udgjorde 98 %, mod 97 % i fjor.

Gennemsnitsprisen var på 13,46 kr./kg., hvilket var 5 % højere end sidste år. Der deltog 645 fartøjer i fiskeriet, hvilket var 30 færre fartøjer end i fjor, og den gennemsnitlige bruttoindtjening blev på 347.383 kr., hvilket var 29 % mere end i samme periode sidste år. MAF-fartøjerne bidrog med 5,3 mio. kr., hvilket var 14 % lavere end i fjor. Andelen af den samlede bruttoindtjening var på 2 %, mod 3 % sidste år. Gennemsnitsprisen var på 13,35 kr./kg., hvilket var på niveau med sidste år. Der deltog 356 fartøjer i fiskeriet, hvilket var 70 færre fartøjer end i fjor. Den gennemsnitlige bruttoindtjening var på 14.746 kr., hvilket var 3 % mere end sidste år.

FKA-fartøjernes bruttoindtjening i fiskeriet efter **tunge** udgjorde 46 mio. kr., hvilket var 6 % højere end i fjor. Andelen af den samlede bruttoindtjening var på 93 %, mod 92 % i fjor. De ilandbragte mængder udgjorde 555 tons, hvilket var 12 % mindre end sidste år, og den gennemsnitlige kilopris blev på 83,52 kr./kg., hvilket svarede til en forøgelse på 20 %. Andelen af de samlede ilandbragte mængder var på 94 %, mod 92 % i fjor. Der deltog 538 fartøjer i fiskeriet, hvilket var 26 færre fartøjer end sidste år. Den gennemsnitlige bruttoindtjening var på 86.172 kr., hvilket var 11 % højere end sidste år. Bruttoindtjeningen for MAF-fartøjer blev på 3,3 mio. kr., hvilket var 8 % mindre end i fjor. De ilandbragte mængder udgjorde 37 tons, mod 52 tons i fjor, og den gennemsnitlige kilopris blev forøget med 29 % til 89,02 kr./kg. Der deltog 317 fartøjer i fiskeriet, hvilket var 73 færre end i fjor, og den gennemsnitlige bruttoindtjening blev på 10.447 kr., hvilket var 13 % mere end i fjor.

I fiskeriet efter **sild** udgjorde bruttoindtjeningen fra FKA-fartøjer 87 mio. kr., hvilket var 1 % lavere i forhold til i fjor. Andelen af den samlede bruttoindtjening udgjorde 60 % mod 59 % i fjor. De ilandbragte mængder blev reduceret med 1 % og udgjorde 31.700 tons. Andelen af de samlede ilandbragte mængder udgjorde 63 % mod 58 % sidste år. Gennemsnitsprisen var på 2,75 kr./kg i lighed med i fjor. Der deltog 111 fartøjer i fiskeriet, hvilket var 11 flere end i fjor, og den gennemsnitlige bruttoindtjening blev reduceret med 11 % til 784.349 kr. Bruttoindtjeningen for ØF-fartøjer blev på 58 mio. kr., hvilket var 5 % lavere end i fjor. Andelen af den samlede bruttoindtjening udgjorde 40 % mod 41 % sidste år. De ilandbragte mængder blev reduceret med 21 % til 18.000 tons, og den gennemsnitlige kilopris udgjorde 3,23 kr./kg., hvilket var 20 % højere end i samme periode sidste år. Andelen af de samlede ilandbragte mængder udgjorde 36 % mod 41 % sidste år. Der deltog 37 fartøjer i fiskeriet, hvilket var 2 flere end i fjor, og den gennemsnitlige bruttoindtjening blev på 1.575.974 kr., hvilket var 10 % mindre end i fjor.

TABEL 1: VÆRDIEN AF DANSKE FISKERES LANDINGER I 1.000 KR.

	Hele året		januar - august		
	2008	2009	2009	2010	Index
Torsk	389.018	285.671	187.363	229.504	122
Anden torskefisk	110.682	118.757	77.570	88.906	115
Rødspætte	224.646	151.063	114.151	103.799	91
Tunge	85.916	74.428	47.390	49.746	105
Anden fladfisk	144.723	126.786	94.529	91.505	97
Sild	282.060	251.258	149.524	145.931	98
Anden fisk	365.716	272.507	71.062	92.472	130
Jomfruhummer	240.314	195.220	123.870	154.527	125
Dybvandsrejer	110.827	139.300	84.889	85.609	101
Andre krebs- og bløddyr	136.116	87.689	52.724	50.568	96
Samlede konsumlandinger	2.090.019	1.702.679	1.003.074	1.092.567	109
Blåmusling (excl. udsimid)	43.059	35.380	18.871	16.407	87
Industrilandinger	425.817	475.077	346.451	626.664	181
I alt	2.558.895	2.213.136	1.368.396	1.735.638	127

NOTE: Tal for 2010 er foreløbige.

TABEL 2: DANSKE FISKERES LANDINGER I LANDET VÆGT - TONS.

	Hele året		januar - august		
	2008	2009	2009	2010	Index
Torsk	20.931	20.848	14.672	17.051	116
Anden torskefisk	12.686	12.652	8.768	8.084	92
Rødspætte	16.748	15.296	11.528	10.847	94
Tunge	1.074	1.018	681	593	87
Anden fladfisk	6.996	6.348	4.718	4.334	92
Sild	105.520	92.002	54.998	50.022	91
Anden fisk	38.456	43.024	10.069	11.110	110
Jomfruhummer	4.049	4.141	2.590	2.737	106
Dybvandsrejer	6.430	7.558	4.641	3.995	86
Andre krebs- og bløddyr	5.508	5.622	3.145	2.488	79
Samlede konsumlandinger	218.397	208.509	115.809	111.261	96
Blåmusling (excl. udsimid)	35.082	37.427	20.323	14.142	70
Industrilandinger	430.469	524.612	390.676	414.420	106
I alt	683.948	770.548	526.809	539.823	102

NOTE: Tal for 2010 er foreløbige.

TABEL 3: GENNEMSNITSPRISER FOR DANSKE FISKERES LANDINGER I KRONER PR. KILO.

	Hele året		januar - august		
	2008	2009	2009	2010	Index
Torsk	18,59	13,70	12,77	13,46	105
Anden torskefisk	8,72	9,39	8,85	11,00	124
Rødspætte	13,41	9,88	9,90	9,57	97
Tunge	80,03	73,10	69,63	83,86	120
Anden fladfisk	20,69	19,97	20,04	21,11	105
Sild	2,67	2,73	2,72	2,92	107
Anden fisk	9,51	6,33	7,06	8,32	118
Jomfruhummer	59,35	47,15	47,83	56,47	118
Dybvandsrejer	17,23	18,43	18,29	21,43	117
Andre krebs- og bløddyr	24,71	15,60	16,76	20,32	121
Samlede konsumlandinger	9,57	8,17	8,66	9,82	113
Blåmusling (excl. udsimid)	1,23	0,95	0,93	1,16	125
Industrilandinger	0,99	0,91	0,89	1,51	170

NOTE: Tal for 2010 er foreløbige.

TABEL 4: VÆRDIEN AF DANSKE FISKERES LANDINGER I 1.000 KR.

	Hele året			januar - august					
	2009			2009			2010		
	FKA	MAF	ØF	FKA	MAF	ØF	FKA	MAF	ØF
Torsk	276.705	8.768	198	181.210	6.106	48	224.062	5.250	192
Anden torskefisk	118.488	265	3	77.406	163	1	88.703	197	6
Rødspætte	147.537	3.456	70	111.361	2.743	47	101.922	1.836	40
Tunge	69.548	4.790	90	43.731	3.610	49	46.361	3.321	64
Anden fladfisk	120.560	4.636	1.589	90.383	3.183	963	87.684	3.033	788
Sild	167.197	589	83.472	87.918	520	61.086	87.063	557	58.311
Anden fisk	186.957	6.436	79.115	64.204	3.397	3.461	71.297	4.518	16.657
Jomfruhummer	194.428	791	1	123.352	517	.	153.399	1.078	50
Dybvandsrejer	52.212	9	87.079	35.093	.	49.796	35.691	.	49.917
Andre krebs- og bløddyr	52.794	4.998	29.897	34.850	2.803	15.072	30.533	1.985	18.050
Samlede konsumlandinger	1.386.426	34.738	281.514	849.508	23.041	130.524	926.715	21.776	144.076
Blåmusling (excl. udsmid)	3.725	0	31.655	2.145	.	16.726	1.502	0	14.905
Industrilandinger	462.670	.	12.407	339.300	.	7.151	599.656	.	27.008
I alt	1.852.822	34.738	325.576	1.190.954	23.041	154.401	1.527.873	21.776	185.989

NOTE: FKA=Fartøj med fartøjskvoteandele, MAF=Mindre aktive fartøjer, ØF=Øvrigt fartøj. Tal for 2010 er foreløbige.

TABEL 5: DANSKE FISKERES LANDINGER I LANDET VÆGT - TONS.

	Hele året			januar - august					
	2009			2009			2010		
	FKA	MAF	ØF	FKA	MAF	ØF	FKA	MAF	ØF
Torsk	20.178	656	15	14.202	467	3	16.642	393	15
Anden torskefisk	12.365	19	268	8.584	12	173	8.052	15	17
Rødspætte	14.946	344	6	11.253	270	4	10.657	186	4
Tunge	951	66	1	627	52	1	555	37	1
Anden fladfisk	5.824	389	135	4.352	282	84	4.073	218	44
Sild	61.376	273	30.353	32.005	250	22.743	31.705	267	18.050
Anden fisk	27.387	229	15.408	9.725	124	220	9.146	157	1.807
Jomfruhummer	4.122	19	0	2.577	12	.	2.716	20	1
Dybvandsrejer	2.145	0	5.413	1.455	.	3.186	874	.	3.122
Andre krebs- og bløddyr	3.087	192	2.344	1.993	109	1.044	1.504	61	923
Samlede konsumlandinger	152.380	2.185	53.944	86.773	1.578	27.457	85.924	1.353	23.984
Blåmusling (excl. udsmid)	3.968	0	33.459	2.308	.	18.016	1.588	0	12.554
Industrilandinger	513.647	.	10.965	384.489	.	6.188	396.478	.	17.942
I alt	669.995	2.185	98.368	473.569	1.578	51.661	483.990	1.353	54.480

NOTE: FKA=Fartøj med fartøjskvoteandele, MAF=Mindre aktive fartøjer, ØF=Øvrigt fartøj. Tal for 2010 er foreløbige.

TABEL 6: GENNEMSNITSPRISER FOR DANSKE FISKERES LANDINGER I KRONER PR. KILO.

	Hele året			januar - august					
	2009			2009			2010		
	FKA	MAF	ØF	FKA	MAF	ØF	FKA	MAF	ØF
Torsk	13,71	13,37	13,07	12,76	13,09	15,81	13,46	13,35	12,38
Anden torskefisk	9,58	14,30	0,01	9,02	14,12	0,01	11,02	13,19	0,37
Rødspætte	9,87	10,05	11,56	9,90	10,15	11,39	9,56	9,88	9,51
Tunge	73,12	72,81	72,31	69,70	68,91	61,21	83,52	89,02	83,68
Anden fladfisk	20,70	11,91	11,77	20,77	11,29	11,46	21,53	13,94	18,01
Sild	2,72	2,16	2,75	2,75	2,08	2,69	2,75	2,09	3,23
Anden fisk	6,83	28,12	5,13	6,60	27,31	15,74	7,80	28,84	9,22
Jomfruhummer	47,17	42,32	112,00	47,86	41,43	-	56,47	54,61	72,83
Dybvandsrejer	24,35	35,00	16,09	24,12	-	15,63	40,85	-	15,99
Andre krebs- og bløddyr	17,10	26,05	12,76	17,49	25,78	14,44	20,30	32,71	19,55
Samlede konsumlandinger	9,10	15,90	5,22	9,79	14,60	4,75	10,79	16,09	6,01
Blåmusling (excl. udsmid)	0,94	-	0,95	0,93	-	0,93	0,95	-	1,19
Industrilandinger	0,90	-	1,13	0,88	-	1,16	1,51	-	1,51
I alt	2,77	15,90	3,31	2,51	14,60	2,99	3,16	16,09	3,41

NOTE: FKA=Fartøj med fartøjskvoteandele, MAF=Mindre aktive fartøjer, ØF=Øvrigt fartøj. Tal for 2010 er foreløbige.

Fiskeridirektoratet
Nyropsgade 30
1780 København V.

Web: www.fd.dk
Tlf: 72 18 56 00
Fax: 33 45 58 00

Enhver form for hel eller delvis gengivelse af
af denne publikation er tilladt med angivelse
af Fiskeridirektoratet som kilde.

TABEL 7: ANDELEN AF VÆRDIEN AF DANSKE FISKERES LANDINGER I PROCENT

	Hele året			januar - august					
	2009			2009			2010		
	FKA	MAF	ØF	FKA	MAF	ØF	FKA	MAF	ØF
Torsk	97%	3%	0%	97%	3%	0%	98%	2%	0%
Anden torskfisk	100%	0%	0%	100%	0%	0%	100%	0%	0%
Rødspætte	98%	2%	0%	98%	2%	0%	98%	2%	0%
Tunge	93%	6%	0%	92%	8%	0%	93%	7%	0%
Anden fladfisk	95%	4%	1%	96%	3%	1%	96%	3%	1%
Sild	67%	0%	33%	59%	0%	41%	60%	0%	40%
Anden fisk	69%	2%	29%	90%	5%	5%	77%	5%	18%
Jomfruummer	100%	0%	0%	100%	0%	-	99%	1%	-
Dybvandsrejer	37%	0%	63%	41%	-	59%	42%	-	58%
Andre krebs- og bløddyr	60%	6%	34%	66%	5%	29%	60%	4%	36%
Samlede konsumlandinger	81%	2%	17%	85%	2%	13%	85%	2%	13%
Blåmusling (excl. udsnid)	11%	-	89%	11%	-	89%	9%	-	91%
Industrilandinger	97%	-	3%	98%	-	-	96%	-	4%
I alt	84%	2%	15%	87%	2%	11%	88%	1%	11%

NOTE: FKA=Fartøj med fartøjskvoteandele, MAF=Mindre aktive fartøjer, ØF=Øvrigt fartøj. Tal for 2010 er foreløbige.

TABEL 8: ANDELEN AF DANSKE FISKERES LANDINGER I LANDET VÆGT I PROCENT

	Hele året			januar - august					
	2009			2009			2010		
	FKA	MAF	ØF	FKA	MAF	ØF	FKA	MAF	ØF
Torsk	97%	3%	0%	97%	3%	0%	98%	2%	0%
Anden torskfisk	98%	0%	2%	98%	0%	2%	100%	0%	0%
Rødspætte	98%	2%	0%	98%	2%	0%	98%	2%	0%
Tunge	93%	6%	0%	92%	8%	0%	94%	6%	0%
Anden fladfisk	92%	6%	2%	92%	6%	2%	94%	5%	1%
Sild	67%	0%	33%	58%	0%	41%	63%	1%	36%
Anden fisk	64%	1%	36%	97%	1%	2%	82%	1%	16%
Jomfruummer	100%	0%	0%	100%	0%	-	99%	1%	-
Dybvandsrejer	28%	0%	72%	31%	-	69%	22%	-	78%
Andre krebs- og bløddyr	55%	3%	42%	63%	3%	33%	60%	2%	37%
Samlede konsumlandinger	73%	1%	26%	75%	1%	24%	77%	1%	22%
Blåmusling (excl. udsnid)	11%	-	89%	11%	-	89%	11%	-	89%
Industrilandinger	98%	-	2%	98%	-	-	96%	-	4%
I alt	87%	0%	13%	90%	0%	10%	90%	0%	10%

NOTE: FKA=Fartøj med fartøjskvoteandele, MAF=Mindre aktive fartøjer, ØF=Øvrigt fartøj. Tal for 2010 er foreløbige.

TABEL 9: ANTAL DANSKE FARTØJER MED LANDINGER.

	Hele året			januar - august					
	2009			2009			2010		
	FKA	MAF	ØF	FKA	MAF	ØF	FKA	MAF	ØF
Torsk	710	470	27	675	426	18	645	356	19
Anden torskfisk	595	211	12	562	188	8	541	139	5
Rødspætte	707	428	25	676	414	18	633	329	14
Tunge	594	410	25	564	390	21	538	317	24
Anden fladfisk	732	563	144	702	511	115	684	442	110
Sild	144	87	45	100	54	35	111	68	37
Anden fisk	736	518	289	682	451	224	658	410	235
Jomfruummer	229	24	1	216	22	.	212	16	6
Dybvandsrejer	17	1	4	15	.	2	14	.	3
Andre krebs- og bløddyr	557	299	159	519	276	137	487	229	143
Samlede konsumlandinger	833	721	425	793	658	357	767	596	341
Blåmusling (excl. udsnid)	14	1	52	12	.	52	10	1	44
Industrilandinger	108	.	4	106	.	2	103	.	2
I alt	842	721	433	812	658	365	785	596	349

NOTE: FKA=Fartøj med fartøjskvoteandele, MAF=Mindre aktive fartøjer, ØF=Øvrigt fartøj. Tal for 2010 er foreløbige.

TABEL 10: DEN GENNEMSITLIGE BRUTTOINDTJENING I KRONER PR. FARTØJ.

	Hele året			januar - august					
	2009			2009			2010		
	FKA	MAF	ØF	FKA	MAF	ØF	FKA	MAF	ØF
Torsk	389.726	18.654	7.331	268.459	14.333	2.643	347.383	14.746	10.083
Anden torskefisk	199.140	1.258	258	137.733	865	184	163.961	1.416	1.238
Rødspætte	208.680	8.075	2.794	164.735	6.625	2.614	161.015	5.582	2.839
Tunge	117.084	11.682	3.616	77.538	9.255	2.332	86.172	10.477	2.685
Anden fladfisk	164.700	8.235	11.038	128.750	6.229	8.378	128.193	6.862	7.163
Sild	1.161.092	6.767	1.854.934	879.180	9.633	1.745.316	784.349	8.197	1.575.974
Anden fisk	254.017	12.425	273.753	94.141	7.532	15.453	108.354	11.020	70.882
Jomfruhummer	849.030	32.955	1.120	571.075	23.520	-	723.581	67.376	-
Dybvandsrejer	3.071.299	9.100	21.769.693	2.339.541	-	24.898.185	2.549.387	-	16.639.040
Andre krebs- og bløddyr	94.782	16.716	188.033	67.148	10.156	110.012	62.696	8.668	126.225
Samlede konsumlandinger	1.664.377	48.180	662.387	1.071.259	35.017	365.613	1.208.234	36.537	422.510
Blåmusling (excl. udsmid)	266.076	-	608.749	178.775	-	321.652	150.227	-	338.741
Industrilandinger	4.283.985	-	3.101.715	3.200.942	-	-	5.821.899	-	13.504.025
I alt	2.200.501	48.180	751.908	1.466.692	35.017	423.017	1.946.335	36.537	532.919

NOTE: FKA=Fartøj med fartøjskvoteandele, MAF=Mindre aktive fartøjer, ØF=Øvrigt fartøj. Tal for 2010 er foreløbige.

