



Fiskeriets bruttoindtjening

2011:01

21. årgang *Enhver form for hel eller delvis gengivelse af denne publikation er tilladt med angivelse af Fiskeridirektoratet som kilde* 10. marts 2011

I årets første måned var bruttoindtjeningen ved det danske fiskeri på 260 mio. kr., hvilket var 51 % mere end sidste år. Der blev ilandbragt 53.000 tons, hvilket var 11 % mindre end i samme periode sidste år.

Bruttoindtjeningen ved **konsumfiskeriet**, ekskl. blåmuslinger, var 98 mio. kr. højere end i fjor, og udgjorde 223 mio. kr. De tilførte mængder var 69 % højere i forhold til i fjor, og gennemsnitsprisen blev forøget med 6 %.

I **industrifiskeriet** blev bruttoindtjeningen på 37 mio. kr. svarende til en reduktion på 19 % sammenlignet med sidste år. De ilandbragte mængder var 49 % lavere end i fjor, og gennemsnitsprisen blev forøget med 57 %. Fiskeriet efter **brisling** bidrog med 37 mio. kr., hvilket svarede til en forøgelse på 14 %.

Mængden af ilandbragte **torsk** var 47 % større end i fjor. Bruttoindtjeningen ved torskefiskeriet udgjorde 54 mio. kr., hvilket svarede til en forøgelse på 48 % i forhold til sidste år. Den gennemsnitlige kilopris var på samme niveau som i fjor. I **Østersøen** blev de ilandbragte mængder forøget med 53 %, og bruttoindtjeningen udgjorde 40 mio. kr., hvilket var 56 % mere end sidste år. Gennemsnitsprisen blev på 9,97 kr./kg mod 9,71 kr./kg sidste år, hvilket svarede til en stigning på 3 %. I **Kattegat/Skagerrak** var bruttoindtjeningen 24 % mindre end sidste år, og udgjorde 4 mio. kr. De ilandbragte mængder blev reduceret med 27 %. Gennemsnitsprisen blev på 20,79 kr./kg mod 19,91 kr./kg i fjor, hvilket svarede til en stigning på 4 %. Fra **Nordsøen** blev de ilandbragte mængder forøget med 68 % i forhold til i fjor, og bruttoindtjeningen blev forøget med 74 % til 10 mio. kr. Gennemsnitsprisen blev på 24,05 kr./kg mod 23,24 kr./kg sidste år, hvilket svarede til en forøgelse på 3 %.

I fiskeriet efter **anden torsk** udgjorde bruttoindtjeningen 11 mio. kr., hvilket var 19 % højere i forhold til i fjor. De ilandbragte mængder var 15 % højere end i fjor. Bruttoindtjeningen i fiskeriet efter **mørksej** udgjorde 7,3 mio. kr., svarende til en forøgelse på 9 %. Bruttoindtjeningen i fiskeriet efter **kuller** og **lyssej** udgjorde henholdsvis 1,0 og 0,9 mio. kr.

Bruttoindtjeningen ved **rødspættefiskeriet** blev på 8,3 mio. kr. svarende til en forøgelse på 27 % i forhold til i fjor, og der var en forøgelse i de landede mængder på 39 %.

I forhold til i fjor var bruttoindtjeningen ved **tungefiskeriet** forøget med 1 % og udgjorde 3,9 mio. kr.. Tilførslerne blev forøget med 1 %.

Bruttoindtjeningen for gruppen **Anden fladfisk** udgjorde 9 mio. kr., hvilket var 22 % mere i forhold til i fjor. Bruttoindtjeningen efter **pighvarre** blev forøget med 1 % til 1,9 mio. kr., og bruttoindtjeningen i fiskeriet efter **rødtunge** blev forøget med 55 % til 2,6 mio. kr.

I fiskeriet efter **sild** udgjorde bruttoindtjeningen 61 mio. kr., svarende til en forøgelse på 131 %. De ilandbragte mængder var 60 % større end i fjor, og gennemsnitsprisen blev forøget med 44 % til 4,03 kr./kg.

I gruppen **anden fisk** udgjorde bruttoindtjeningen 50 mio. kr., hvilket var 443 % højere end i fjor. I fiskeriet efter **makrel** blev bruttoindtjeningen på 26 mio. kr., mens makrelfiskeriet ikke var startet på samme periode sidste år. Bruttoindtjeningen i fiskeriet efter hestemakrel udgjorde 12,9 mio. kr. svarende til en forøgelse på 161 % i forhold til sidste år.

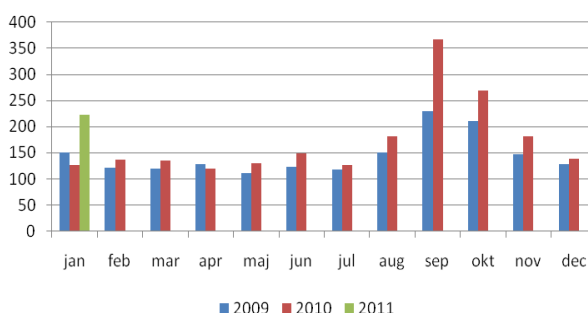
Bruttoindtjeningen i fiskeriet efter **jomfruhummer** udgjorde 7,3 mio. kr., svarende til en reduktion på 54 %. De ilandbragte mængder blev reduceret med 74 %. Bruttoindtjeningen i **Kattegat** udgjorde 4,0 mio. kr., hvilket var 22 % mere end i fjor. I **Skagerrak** udgjorde bruttoindtjeningen 2,5 mio. kr., hvilket var 80 % lavere end i fjor, og i **Nordsøen** udgjorde bruttoindtjeningen 0,8 mio. kr., hvilket var 438 % højere end i fjor.

I fiskeriet efter **dybvandsrejer** udgjorde bruttoindtjeningen 12 mio. kr., hvilket var 38 % højere i forhold til samme periode sidste år. De ilandbragte mængder blev reduceret med 21 %.

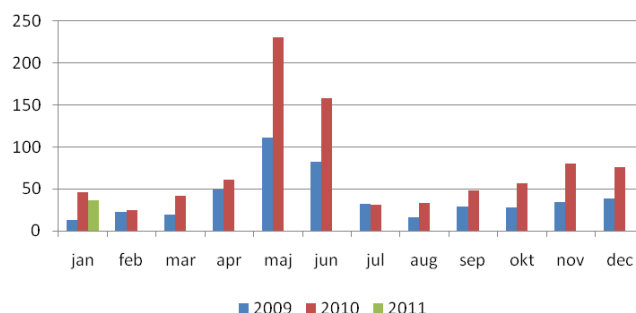
I fiskeriet efter **andre krebs- og bløddyr** udgjorde bruttoindtjeningen 5,3 mio. kr., hvilket var 410 % mere i forhold til samme periode sidste år. I fiskeriet efter **hesterejer** blev bruttoindtjeningen på 4,1 mio. kr., hvilket svarede til en forøgelse på 352 % i forhold til samme periode sidste år.

Bruttoindtjeningen i **blåmuslingefiskeriet** udgjorde 0,6 mio. kr., hvilket var 50 % lavere end i fjor. Fangstniveauet udgjorde 323 tons, hvilket var 46 % lavere end i fjor, og gennemsnitsprisen blev reduceret med 7 % til 1,91 kr./kg.

Konsumlandinger i værdi mio. kr.
inkl. blåmuslinger



Industrilandinger i værdi mio. kr.
Inkl. bonusudbetalinger i december





Pr. 1. januar 2007 blev der introduceret en ny reguleringsform i dansk fiskeri. På grundlag af denne beslutning, kan den danske flåde inddeles i tre fartøjssegmenter – fartøjer med kvoteandel (FKA-fartøjer), mindre aktive fartøjer (MAF-fartøjer) og øvrige fartøjer (ØF). Fiskeriets Bruttoindtjening inddeles i ovenstående tre segmenter. Det skal bemærkes, at opgørelsen af Fiskeriets Bruttoindtjening fordelt på fartøjssegmenter er behæftet med usikkerhed, da der løbende forekommer omregistreringer af fartøjer.

Bruttoindtjeningen for årets første måned opgjort i henhold til fartøjernes indplacering i **Ny Regulering** viser, at bruttoindtjeningen for FKA-fartøjer udgjorde 233 mio. kr., hvilket var 44 % mere end i fjor. FKA-fartøjernes andel af den samlede bruttoindtjening udgjorde 89 % mod 94 % i fjor. Bruttoindtjeningen for MAF-fartøjer var på 1,7 mio. kr., hvilket var 69 % mere end i fjor. MAF-fartøjernes andel af den samlede bruttoindtjening udgjorde 1 % i lighed med sidste år. Bruttoindtjeningen for ØF-fartøjer udgjorde 26 mio. kr., hvilket var 165 % højere end i fjor. ØF-fartøjernes andel af den samlede bruttoindtjening udgjorde 10 % mod 6 % sidste år.

I perioden deltog 580 FKA-fartøjer i fiskeriet, hvilket var 10 færre fartøjer end i samme periode i fjor. Der deltog 178 MAF-fartøjer i fiskeriet, hvilket var 56 fartøjer flere end i fjor. Der var 44 ØF-fartøjer i fiskeriet, hvilket var 13 flere end i fjor.

Den gennemsnitlige bruttoindtjening for FKA-fartøjer var på 401.115 kr., hvilket var 42 % mere end i fjor. MAF-fartøjernes gennemsnitlige bruttoindtjening var på 9.270 kr., hvilket var 16 % mere end i fjor. ØF-fartøjernes gennemsnitlige bruttoindtjening var på 589.939 kr., hvilket var 87 % højere end i fjor.

Bruttoindtjeningen for FKA-fartøjer ved **konsumfiskeriet**, ekskl. blåmuslinger, var på 196 mio. kr., hvilket var 65 % mere end i fjor. Andelen af den samlede bruttoindtjening var på 88 % mod 95 % sidste år. Andelen af de samlede ilandbragte mængder var på 87 % mod 97 % sidste år. MAF-fartøjerne bidrog med 1,7 mio. kr., hvilket var 69 % mere end i fjor, og deres andel udgjorde 1 % i lighed med sidste år. ØF-fartøjerne bidrog med 25 mio. kr., hvilket var 408 % mere end i fjor, og deres andel var på 11 % mod 4 % i fjor. Andelen af de samlede ilandbragte mængder var på 13 % mod 2 % i fjor.

I **industrifiskeriet** blev bruttoindtjeningen for FKA-fartøjer på 37 mio. kr. svarende til en reduktion på 13 % sammenlignet med sidste år. ØF-fartøjerne har ikke haft industrilandinger i januar.

Bruttoindtjeningen for FKA-fartøjer i fiskeriet efter **torsk** var 47 % højere end i fjor, og udgjorde 53 mio. kr. Andelen af den samlede bruttoindtjening var på 98 % i lighed med i fjor. De ilandbragte mængder var 46 % større end sidste år. Andelen af de samlede ilandbragte mængder udgjorde 98 % mod 99 % i fjor.

Gennemsnitsprisen var på 11,68 kr./kg, hvilket var på niveau med sidste år. Der deltog 473 fartøjer i fiskeriet, hvilket var 2 færre fartøjer end i fjor, og den gennemsnitlige bruttoindtjening blev på 111.052 kr., hvilket var 48 % højere end i samme periode sidste år. MAF-fartøjerne bidrog med 1,1 mio. kr., hvilket var 95 % højere end i fjor, og de ilandbragte mængder blev forøget med 92 %. Andelen af den samlede bruttoindtjening var på 2 % i lighed med sidste år. Gennemsnitsprisen var på 13,59 kr./kg, hvilket var 1 % mere end i fjor. Der deltog 144 fartøjer i fiskeriet, hvilket var 43 flere fartøjer end i fjor. Den gennemsnitlige bruttoindtjening var på 7.721 kr., hvilket var 37 % mere end sidste år.

FKA-fartøjernes bruttoindtjening i fiskeriet efter **tunge** udgjorde 3,8 mio. kr., hvilket var 1 % mere end i fjor. Andelen af den samlede bruttoindtjening var på 98 % mod 99 % i fjor. De ilandbragte mængder udgjorde 47 tons, hvilket var på niveau med sidste år, og den gennemsnitlige kilopris blev på 81,19 kr./kg hvilket var på niveau med sidste år. Der deltog 284 fartøjer i fiskeriet, hvilket var 8 færre fartøjer end sidste år. Den gennemsnitlige bruttoindtjening var på 13.526 kr., hvilket var 3 % højere end sidste år. Bruttoindtjeningen for MAF-fartøjer blev på 70.000 kr., hvilket var 20 % højere end i fjor. De ilandbragte mængder udgjorde 1 tons, hvilket var på niveau med sidste år, og den gennemsnitlige kilopris blev forøget med 8 % til 87,16 kr./kg. Der deltog 29 fartøjer i fiskeriet, hvilket var 6 færre end i fjor, og den gennemsnitlige bruttoindtjening blev på 2.404 kr., hvilket var 45 % højere end i fjor.

I fiskeriet efter **sild** udgjorde bruttoindtjeningen fra FKA-fartøjer 45 mio. kr., hvilket var 70 % højere i forhold til i fjor. Andelen af den samlede bruttoindtjening udgjorde 74 % mod 100 % i fjor. De ilandbragte mængder blev forøget med 23 % og udgjorde 11.641 tons. Gennemsnitsprisen var på 3,90 kr./kg, hvilket var 39 % højere end sidste år. Der deltog 23 fartøjer i fiskeriet, hvilket var 15 færre end i fjor, og den gennemsnitlige bruttoindtjening blev forøget med 182 % til 1.971.991 kr. Bruttoindtjeningen for ØF-fartøjer blev på 16 mio. kr. ØF-fartøjer havde ikke landet sild på samme tidspunkt sidste år. Andelen af den samlede bruttoindtjening udgjorde 26 %. De ilandbragte mængder udgjorde 3.600 tons, og den gennemsnitlige kilopris var på 3,00 kr./kg. Andelen af de samlede ilandbragte mængder udgjorde 24 %. Der deltog 1 fartøj i fiskeriet, og den gennemsnitlige bruttoindtjening blev på

16.129.650	kr.
------------	-----

TABEL 1: VÆRDIEN AF DANSKE FISKERES LANDINGER I 1.000 KR.

	Hele året		januar		
	2009	2010	2010	2011	Index
Torsk	285.726	346.741	36.306	53.642	148
Anden torskefisk	118.821	136.559	9.340	11.150	119
Rødspætte	151.511	163.316	6.536	8.330	127
Tunge	74.335	72.993	3.876	3.911	101
Anden fladfisk	126.835	121.463	7.331	8.964	122
Sild	251.208	236.322	26.605	61.485	231
Anden fisk	272.583	488.481	9.304	50.479	543
Jomfruhummer	195.338	242.323	15.798	7.329	46
Dybvandsrejer	135.753	141.281	8.884	12.260	138
Andre krebs- og bløddyr	88.828	89.244	1.045	5.323	510
Samlede konsumlandinger	1.700.938	2.038.723	125.023	222.874	178
Blåmusling (excl. udsmid)	35.411	28.354	1.221	616	50
Industrilandinger	475.262	887.129	45.598	36.720	81
I alt	2.211.611	2.954.206	171.841	260.210	151

NOTE: Tal for 2011 er foreløbige.

TABEL 2: DANSKE FISKERES LANDINGER I LANDET VÆGT - TONS.

	Hele året		januar		
	2009	2010	2010	2011	Index
Torsk	20.850	23.490	3.114	4.580	147
Anden torskefisk	12.658	12.299	834	961	115
Rødspætte	15.332	17.233	789	1.098	139
Tunge	1.017	849	48	48	101
Anden fladfisk	6.350	5.761	567	529	93
Sild	91.990	77.394	9.498	15.244	160
Anden fisk	42.905	70.626	3.011	8.415	279
Jomfruhummer	4.143	4.112	331	85	26
Dybvandsrejer	7.816	6.729	561	443	79
Andre krebs- og bløddyr	5.631	4.746	74	347	466
Samlede konsumlandinger	208.690	223.239	18.827	31.751	169
Blåmusling (excl. udsmid)	38.611	27.862	596	323	54
Industrilandinger	524.727	569.672	39.911	20.460	51
I alt	772.029	820.773	59.334	52.533	89

NOTE: Tal for 2011 er foreløbige.

TABEL 3: GENNEMSNITSPRISER FOR DANSKE FISKERES LANDINGER I KRONER PR. KILO.

	Hele året		januar		
	2009	2010	2010	2011	Index
Torsk	13,70	14,76	11,66	11,71	100
Anden torskefisk	9,39	11,10	11,20	11,61	104
Rødspætte	9,88	9,48	8,28	7,58	92
Tunge	73,12	85,99	80,96	81,29	100
Anden fladfisk	19,97	21,08	12,93	16,94	131
Sild	2,73	3,05	2,80	4,03	144
Anden fisk	6,35	6,92	3,09	6,00	194
Jomfruhummer	47,15	58,93	47,78	85,74	179
Dybvandsrejer	17,37	21,00	15,84	27,70	175
Andre krebs- og bløddyr	15,78	18,80	14,04	15,36	109
Samlede konsumlandinger	8,15	9,13	6,64	7,02	106
Blåmusling (excl. udsmid)	0,92	1,02	2,05	1,91	93
Industrilandinger	0,91	1,56	1,14	1,79	157

NOTE: Tal for 2011 er foreløbige.

TABEL 4: VÆRDIEN AF DANSKE FISKERES LANDINGER I 1.000 KR.

	Hele året			januar					
	2010			2010			2011		
	FKA	MAF	ØF	FKA	MAF	ØF	FKA	MAF	ØF
Torsk	336.780	9.652	310	35.735	569	2	52.528	1.112	3
Anden torskefisk	136.242	317	0	9.312	28	.	11.115	35	.
Rødspætte	160.253	3.046	17	6.483	53	.	8.240	89	0
Tunge	68.574	4.355	65	3.818	58	.	3.841	70	.
Anden fladfisk	116.402	3.909	1.151	7.151	117	63	8.774	166	24
Sild	202.240	602	33.480	26.603	2	.	45.356	0	16.130
Anden fisk	402.282	7.455	78.744	9.251	44	9	50.396	62	21
Jomfruummer	240.617	1.633	73	15.694	104	.	7.284	45	.
Dybvandsrejer	51.078	.	90.203	4.259	.	4.624	4.505	.	7.755
Andre krebs- og bløddyr	53.750	3.860	31.634	763	2	279	3.886	72	1.365
Samlede konsumlandinger	1.768.219	34.828	235.677	119.069	977	4.977	195.926	1.650	25.298
Blåmusling (excl. udsmid)	2.758	0	25.596	0	.	1.221	.	.	616
Industrilandinger	869.013	.	18.116	42.008	.	3.590	36.720	.	.
I alt	2.639.989	34.828	279.389	161.077	977	9.787	232.646	1.650	25.913

NOTE: FKA=Fartøj med fartøjskvoteandele, MAF=Mindre aktive fartøjer, ØF=Øvrigt fartøj. Tal for 2011 er foreløbige.

TABEL 5: DANSKE FISKERES LANDINGER I LANDET VÆGT - TONS.

	Hele året			januar					
	2010			2010			2011		
	FKA	MAF	ØF	FKA	MAF	ØF	FKA	MAF	ØF
Torsk	22.810	651	28	3.071	43	0	4.498	82	0
Anden torskefisk	12.253	22	25	832	2	.	959	2	.
Rødspætte	16.901	331	2	783	6	.	1.086	12	0
Tunge	800	48	1	47	1	.	47	1	.
Anden fladfisk	5.406	283	72	546	17	4	504	24	2
Sild	66.774	278	10.341	9.498	1	.	11.641	0	3.603
Anden fisk	61.317	230	9.079	3.009	2	0	8.412	2	0
Jomfruummer	4.082	29	1	328	2	.	85	1	.
Dybvandsrejer	1.229	.	5.501	141	.	419	113	.	330
Andre krebs- og bløddyr	2.934	125	1.687	55	0	19	256	3	87
Samlede konsumlandinger	194.506	1.997	26.737	18.312	73	442	27.602	126	4.022
Blåmusling (excl. udsmid)	3.280	0	24.582	0	.	596	.	.	323
Industrilandinger	557.824	.	11.848	36.648	.	3.263	20.460	.	.
I alt	755.610	1.997	63.167	54.960	73	4.301	48.062	126	4.345

NOTE: FKA=Fartøj med fartøjskvoteandele, MAF=Mindre aktive fartøjer, ØF=Øvrigt fartøj. Tal for 2011 er foreløbige.

TABEL 6: GENNEMSNITSPRISER FOR DANSKE FISKERES LANDINGER I KRONER PR. KILO.

	Hele året			januar					
	2010			2010			2011		
	FKA	MAF	ØF	FKA	MAF	ØF	FKA	MAF	ØF
Torsk	14,76	14,82	10,88	11,63	13,39	8,58	11,68	13,59	17,59
Anden torskefisk	11,12	14,45	0,00	11,20	13,10	.	11,59	21,43	.
Rødspætte	9,48	9,21	7,88	8,28	8,77	.	7,59	7,45	7,00
Tunge	85,70	90,80	83,83	80,98	80,40	.	81,19	87,16	.
Anden fladfisk	21,53	13,82	15,98	13,09	6,76	17,74	17,42	6,93	14,60
Sild	3,03	2,16	3,24	2,80	3,05	.	3,90	3,00	4,48
Anden fisk	6,56	32,43	8,67	3,07	28,70	42,85	5,99	25,86	55,58
Jomfruummer	58,94	56,57	92,34	47,79	47,25	-	85,74	85,67	.
Dybvandsrejer	41,57	.	16,40	30,13	-	11,03	40,01	-	23,50
Andre krebs- og bløddyr	18,32	30,84	18,75	13,80	9,20	14,78	15,17	22,85	15,64
Samlede konsumlandinger	9,09	17,44	8,81	6,50	13,34	11,26	7,10	13,07	6,29
Blåmusling (excl. udsmid)	0,84	-	1,04	.	-	2,05	.	-	1,91
Industrilandinger	1,56	-	1,53	1,15	-	1,10	1,79	-	.
I alt	3,49	17,44	4,42	2,93	13,34	2,28	4,84	13,07	5,96

NOTE: FKA=Fartøj med fartøjskvoteandele, MAF=Mindre aktive fartøjer, ØF=Øvrigt fartøj. Tal for 2011 er foreløbige.

Fiskeridirektoratet
Nyropsgade 30
1780 København V.

Web: www.fd.dk
Tlf: 72 18 56 00
Fax: 33 45 58 00

Enhver form for hel eller delvis gengivelse af
af denne publikation er tilladt med angivelse
af Fiskeridirektoratet som kilde.

TABEL 7: ANDELEN AF VÆRDIEN AF DANSKE FISKERES LANDINGER I PROCENT

	Hele året			januar					
	2010			2010			2011		
	FKA	MAF	ØF	FKA	MAF	ØF	FKA	MAF	ØF
Torsk	97%	3%	0%	98%	2%	0%	98%	2%	0%
Anden torskfisk	100%	0%	0%	100%	0%	.	100%	0%	.
Rødspætte	98%	2%	0%	99%	1%	.	99%	1%	0%
Tunge	94%	6%	0%	99%	1%	.	98%	2%	.
Anden fladfisk	96%	3%	1%	98%	2%	1%	98%	2%	0%
Sild	86%	0%	14%	100%	0%	.	74%	0%	26%
Anden fisk	82%	2%	16%	99%	0%	0%	100%	0%	0%
Jomfruummer	99%	1%	0%	99%	1%	-	99%	1%	-
Dybvandsrejer	36%	.	64%	48%	-	52%	37%	-	63%
Andre krebs- og bløddyr	60%	4%	35%	73%	0%	27%	73%	1%	26%
Samlede konsumlandinger	87%	2%	12%	95%	1%	4%	88%	1%	11%
Blåmusling (excl. udsmid)	10%	-	90%	0%	-	100%	.	-	100%
Industrilandinger	98%	-	2%	92%	-	-	100%	-	.
I alt	89%	1%	9%	94%	1%	6%	89%	1%	10%

NOTE: FKA=Fartøj med fartøjskvoteandele, MAF=Mindre aktive fartøjer, ØF=Øvrigt fartøj. Tal for 2011 er foreløbige.

TABEL 8: ANDELEN AF DANSKE FISKERES LANDINGER I LANDET VÆGT I PROCENT

	Hele året			januar					
	2010			2010			2011		
	FKA	MAF	ØF	FKA	MAF	ØF	FKA	MAF	ØF
Torsk	97%	3%	0%	99%	1%	0%	98%	2%	0%
Anden torskfisk	100%	0%	0%	100%	0%	.	100%	0%	.
Rødspætte	98%	2%	0%	99%	1%	.	99%	1%	0%
Tunge	94%	6%	0%	98%	2%	.	98%	2%	.
Anden fladfisk	94%	5%	1%	96%	3%	1%	95%	5%	0%
Sild	86%	0%	13%	100%	0%	.	76%	0%	24%
Anden fisk	87%	0%	13%	100%	0%	0%	100%	0%	0%
Jomfruummer	99%	1%	0%	99%	1%	-	99%	1%	-
Dybvandsrejer	18%	.	82%	25%	-	75%	25%	-	75%
Andre krebs- og bløddyr	62%	3%	36%	74%	0%	25%	74%	1%	25%
Samlede konsumlandinger	87%	1%	12%	97%	0%	2%	87%	0%	13%
Blåmusling (excl. udsmid)	12%	-	88%	0%	-	100%	.	-	100%
Industrilandinger	98%	-	2%	92%	-	-	100%	-	.
I alt	92%	0%	8%	93%	0%	7%	91%	0%	8%

NOTE: FKA=Fartøj med fartøjskvoteandele, MAF=Mindre aktive fartøjer, ØF=Øvrigt fartøj. Tal for 2011 er foreløbige.

TABEL 9: ANTAL DANSKE FARTØJER MED LANDINGER.

	Hele året			januar					
	2010			2010			2011		
	FKA	MAF	ØF	FKA	MAF	ØF	FKA	MAF	ØF
Torsk	673	411	26	475	101	1	473	144	2
Anden torskfisk	570	168	6	328	35	.	335	47	.
Rødspætte	660	362	16	418	62	.	417	72	2
Tunge	568	346	24	292	35	.	284	29	.
Anden fladfisk	712	491	134	445	86	12	447	116	10
Sild	133	90	43	38	3	.	23	1	1
Anden fisk	699	476	270	373	40	3	387	74	6
Jomfruummer	223	20	6	124	5	.	135	3	.
Dybvandsrejer	16	.	2	9	.	1	11	.	1
Andre krebs- og bløddyr	518	260	161	232	17	8	243	23	25
Samlede konsumlandinger	793	661	390	540	122	24	556	178	40
Blåmusling (excl. udsmid)	11	1	45	1	.	6	.	.	4
Industrilandinger	105	.	1	41	.	1	39	.	.
I alt	810	661	398	570	122	31	580	178	44

NOTE: FKA=Fartøj med fartøjskvoteandele, MAF=Mindre aktive fartøjer, ØF=Øvrigt fartøj. Tal for 2011 er foreløbige.

TABEL 10: DEN GENNEMSITLIGE BRUTTOINDTJENING I KRONER PR. FARTØJ.

	Hele året			januar					
	2010			2010			2011		
	FKA	MAF	ØF	FKA	MAF	ØF	FKA	MAF	ØF
Torsk	500.416	23.484	11.908	75.232	5.636	1.630	111.052	7.721	1.495
Anden torskefisk	239.022	1.887	15	28.390	793	.	33.180	743	.
Rødspætte	242.807	8.414	1.063	15.509	857	.	19.761	1.239	35
Tunge	120.729	12.585	2.690	13.074	1.654	.	13.526	2.404	.
Anden fladfisk	163.487	7.962	8.590	16.069	1.363	5.262	19.628	1.432	2.379
Sild	1.520.603	6.688	778.596	700.081	570	.	1.971.991	30	16.129.650
Anden fisk	575.511	15.661	291.646	24.802	1.105	2.857	130.223	835	3.520
Jomfruhummer	1.079.000	81.661	12.158	126.567	20.790	-	53.957	14.850	-
Dybvandsrejer	3.192.357	.	45.101.655	473.252	-	4.624.310	409.580	-	7.755.000
Andre krebs- og bløddyr	103.765	14.844	196.486	3.290	108	34.935	15.993	3.120	54.604
Samlede konsumlandinger	2.229.784	52.689	604.300	220.498	8.008	207.380	352.386	9.270	632.443
Blåmusling (excl. udsmid)	250.713	-	568.804	30	-	203.425	.	-	153.893
Industrilandinger	8.276.310	-	18.115.900	1.024.590	-	-	941.538	-	.
I alt	3.259.246	52.689	701.982	282.591	8.008	315.722	401.115	9.270	588.939

NOTE: FKA=Fartøj med fartøjskvoteandele, MAF=Mindre aktive fartøjer, ØF=Øvrigt fartøj. Tal for 2011 er foreløbige.

