



Fiskeriets bruttoindtjening

2011:05

21. årgang *Enhver form for hel eller delvis gengivelse af denne publikation er tilladt med angivelse af Fiskeridirektoratet som kilde*

14. juli 2011

I årets første fem måneder var bruttoindtjeningen ved det danske fiskeri på 1.272 mio. kr., hvilket var 21 % mere end sidste år. Der blev ilandbragt 363.000 tons, hvilket var 1 % mindre end i samme periode sidste år.

Bruttoindtjeningen ved **konsumfiskeriet**, ekskl. blåmuslinger, var 196 mio. kr. højere end i fjor, og udgjorde 833 mio. kr. De tilførte mængder var 29 % højere i forhold til i fjor, og gennemsnitsprisen blev forøget med 2 %.

I **industrifiskeriet** blev bruttoindtjeningen på 422 mio. kr. svarende til en forøgelse på 4 % sammenlignet med sidste år. De ilandbragte mængder var 8 % lavere end i fjor, og gennemsnitsprisen blev forøget med 14 %. Bruttoindtjeningen for **tobis** udgjorde 352 mio. kr. hvilket var 22 % højere end sidste år. Fiskeriet efter **brisling** bidrog med 70 mio. kr., hvilket svarede til et fald på 10 % sammenlignet med samme periode sidste år.

Mængden af ilandbragte **torsk** var 6 % større end i fjor. Bruttoindtjeningen ved torskefiskeriet udgjorde 184 mio. kr., hvilket svarede til en forøgelse på 17 % i forhold til sidste år. Den gennemsnitlige kilopris var 11 % højere end i fjor. I **Østersøen** blev de ilandbragte mængder forøget med 13 %, og bruttoindtjeningen udgjorde 126 mio. kr., hvilket var 32 % mere end sidste år. Gennemsnitsprisen blev på 10,78 kr./kg mod 9,23 kr./kg sidste år, hvilket svarede til en stigning på 17 %. I **Kattegat/Skagerrak** var bruttoindtjeningen 21 % mindre end sidste år, og udgjorde 21 mio. kr. De ilandbragte mængder blev reduceret med 32 %. Gennemsnitsprisen blev på 25,31 kr./kg mod 21,85 kr./kg i fjor, hvilket svarede til en stigning på 16 %. Fra **Nordsøen** blev de ilandbragte mængder reduceret med 10 % i forhold til i fjor, og bruttoindtjeningen blev forøget med 7 % til 39 mio. kr. Gennemsnitsprisen blev på 26,79 kr./kg mod 22,48 kr./kg sidste år, hvilket svarede til en forøgelse på 19 %.

I fiskeriet efter **anden torskefisk** udgjorde bruttoindtjeningen 50 mio. kr., hvilket var 2 % højere i forhold til i fjor. De ilandbragte mængder var 15 % lavere end i fjor. Bruttoindtjeningen i fiskeriet efter **mørksej** udgjorde 31 mio. kr., svarende til en reduktion på 7 %. Bruttoindtjeningen i fiskeriet efter **kulmule** udgjorde 6,4 mio. kr., hvilket er en forøgelse på 88 %.

Bruttoindtjeningen ved **rødspættefiskeriet** blev på 78 mio. kr. svarende til en forøgelse på 31 % i forhold til i fjor, og der var en forøgelse i de landede mængder på 29 %.

Bruttoindtjeningen ved **tungefiskeriet** udgjorde 36 mio. kr., svarende til 8 % mere end sidste år. Tilførslerne faldt med 4 % i forhold til sidste år.

Bruttoindtjeningen for gruppen **Anden fladfisk** udgjorde 56 mio. kr., hvilket var 8 % højere i forhold til i fjor. Bruttoindtjeningen efter **rødtunge** blev forøget med 16 % til 15,3 mio. kr., og bruttoindtjeningen i fiskeriet efter **pighvarre** blev forøget med 16 % til 19,4 mio. kr.

I fiskeriet efter **sild** udgjorde bruttoindtjeningen 166 mio. kr., svarende til en forøgelse på 97 %. De ilandbragte mængder var 27 % større end i fjor, og gennemsnitsprisen blev forøget med 55 % til 4,05 kr./kg.

I gruppen **anden fisk** udgjorde bruttoindtjeningen 106 mio. kr., hvilket var 96 % højere end i fjor. I fiskeriet efter **makrel** blev bruttoindtjeningen på 27 mio. kr., mens makrelfiskeriet knap var startet på samme periode sidste år. Bruttoindtjeningen i fiskeriet efter **havtaske** udgjorde 23 mio. kr. svarende til en reduktion på 16 % i forhold til sidste år.

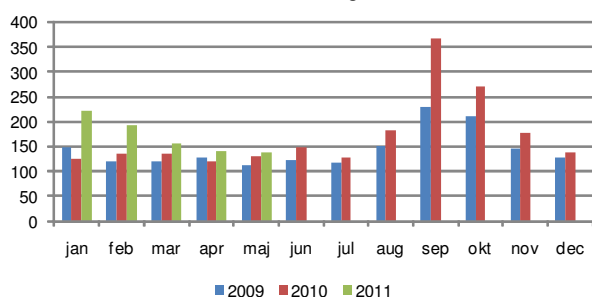
Bruttoindtjeningen i fiskeriet efter **jomfruhummer** udgjorde 61 mio. kr., svarende til en reduktion på 23 %. De ilandbragte mængder blev reduceret med 47 %. Bruttoindtjeningen i **Kattegat** udgjorde 9,8 mio. kr., hvilket var 74 % mindre end i fjor. I **Skagerrak** udgjorde bruttoindtjeningen 43 mio. kr., hvilket var 24 % højere end i fjor, og i **Nordsøen** udgjorde bruttoindtjeningen 8,1 mio. kr., hvilket var 25 % højere end i fjor.

I fiskeriet efter **dybvandsrejer** udgjorde bruttoindtjeningen 63 mio. kr., hvilket var 54 % højere i forhold til samme periode sidste år. De ilandbragte mængder blev forøget med 45 %.

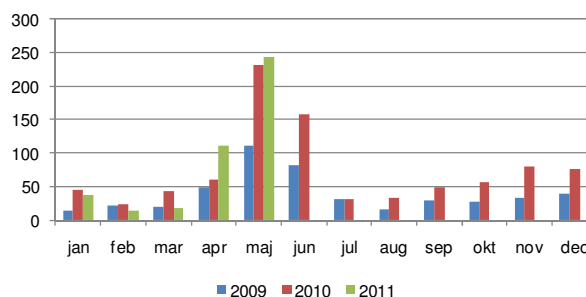
I fiskeriet efter **andre krebs- og bløddyr** udgjorde bruttoindtjeningen 30 mio. kr., hvilket var 21 % mere i forhold til samme periode sidste år. I fiskeriet efter **hesterejer** blev bruttoindtjeningen på 13 mio. kr., hvilket svarede til en reduktion på 11 % i forhold til samme periode sidste år.

Bruttoindtjeningen i **blåmuslingefiskeriet** udgjorde 17 mio. kr., hvilket var 40 % højere end i fjor. Fangstniveauet udgjorde 16.630 tons, hvilket var 65 % højere end i fjor, og gennemsnitsprisen blev reduceret med 16 % til 1,03 kr./kg.

Konsumlandinger i værdi mio. kr.
inkl. blåmuslinger



Industrilandinger i værdi mio. kr.
Inkl. bonusudbetalinger i december





Pr. 1. januar 2007 blev der introduceret en ny reguleringsform i dansk fiskeri. På grundlag af denne beslutning, kan den danske flåde inddeles i tre fartøjssegmenter – fartøjer med kvoteandel (FKA-fartøjer), mindre aktive fartøjer (MAF-fartøjer) og øvrige fartøjer (ØF). Fiskeriets Bruttoindtjening inddeles i ovenstående tre segmenter. Det skal bemærkes, at opgørelsen af Fiskeriets Bruttoindtjening fordelt på fartøjssegmenter er behæftet med usikkerhed, da der løbende forekommer omregistreringer af fartøjer.

Bruttoindtjeningen for årets første måned opgjort i henhold til fartøjernes indplacering i **Ny Regulering** viser, at bruttoindtjeningen for FKA-fartøjer udgjorde 1.137 mio. kr., hvilket var 16 % mere end i fjor. FKA-fartøjernes andel af den samlede bruttoindtjening udgjorde 89 % mod 93 % i fjor. Bruttoindtjeningen for MAF-fartøjer var på 17,1 mio. kr., hvilket var 35 % mere end i fjor. MAF-fartøjernes andel af den samlede bruttoindtjening udgjorde 1 % i lighed med sidste år. Bruttoindtjeningen for ØF-fartøjer udgjorde 117 mio. kr., hvilket var 92 % højere end i fjor. ØF-fartøjernes andel af den samlede bruttoindtjening udgjorde 9 % mod 6 % sidste år.

I perioden deltog 743 FKA-fartøjer i fiskeriet, hvilket var 10 færre fartøjer end i samme periode i fjor. Der deltog 527 MAF-fartøjer i fiskeriet, hvilket var 17 fartøjer flere end i fjor. Der var 271 ØF-fartøjer i fiskeriet, hvilket var 22 flere end i fjor.

Den gennemsnitlige bruttoindtjening for FKA-fartøjer var på 1.530.572 kr., hvilket var 18 % mere end i fjor. MAF-fartøjernes gennemsnitlige bruttoindtjening var på 32.389 kr., hvilket var 31 % mere end i fjor. ØF-fartøjernes gennemsnitlige bruttoindtjening var på 432.664 kr., hvilket var 76 % mere end i fjor.

Bruttoindtjeningen for FKA-fartøjer ved **konsumfiskeriet**, ekskl. blåmuslinger, var på 738 mio. kr., hvilket var 27 % mere end i fjor. Andelen af den samlede bruttoindtjening var på 89 % mod 91 % sidste år. MAF-fartøjerne bidrog med 17,1 mio. kr., hvilket var 35 % mere end i fjor, og deres andel udgjorde 2 % i lighed med sidste år. ØF-fartøjerne bidrog med 77 mio. kr., hvilket var 81 % mere end i fjor, og deres andel var på 9 % mod 7 % i fjor. Andelen af de samlede ilandbragte mængder var på 10 % mod 9 % i fjor.

I **industrifiskeriet** blev bruttoindtjeningen for FKA-fartøjer på 397 mio. kr. hvilket var på niveau med sidste år. Bruttoindtjeningen for ØF-fartøjerne udgjorde 24,9 mio. kr. mod 7,4 mio. kr. sidste år.

Bruttoindtjeningen for FKA-fartøjer i fiskeriet efter **torsk** var 16 % højere end i fjor, og udgjorde 180 mio. kr. Andelen af den samlede bruttoindtjening var på 97 % mod 98 % sidste år. De ilandbragte mængder var 5 % større end sidste år.

Gennemsnitsprisen var på 13,26 kr./kg, hvilket var 10 % højere end sidste år. Der deltog 593 fartøjer i fiskeriet, hvilket var 15 færre fartøjer end i fjor, og den gennemsnitlige bruttoindtjening blev på 303.910 kr., hvilket var 19 % højere end i samme periode sidste år. MAF-fartøjerne bidrog med 5,8 mio. kr., hvilket var 81 % højere end i fjor, og de ilandbragte mængder blev forøget med 45 %. Andelen af den samlede bruttoindtjening var på 3 %. Gennemsnitsprisen var på 15,98 kr./kg, hvilket var 25 % mere end i fjor. Der deltog 334 fartøjer i fiskeriet, hvilket var 22 flere fartøjer end i fjor. Den gennemsnitlige bruttoindtjening var på 17.271 kr., hvilket var 69 % mere end sidste år.

FKA-fartøjernes bruttoindtjening i fiskeriet efter **tunge** udgjorde 34 mio. kr., hvilket var 7 % mere end i fjor. Andelen af den samlede bruttoindtjening var på 94 %. De ilandbragte mængder udgjorde 375 tons, hvilket var 5 % mindre end sidste år, og den gennemsnitlige kilopris blev på 90,74 kr./kg hvilket var 12 % højere end sidste år. Der deltog 467 fartøjer i fiskeriet, hvilket var 33 færre fartøjer end sidste år. Den gennemsnitlige bruttoindtjening var på 72.769 kr., hvilket var 14 % højere end sidste år. Bruttoindtjeningen for MAF-fartøjer blev på 2,3 mio. kr., hvilket var 23 % mere end i fjor. De ilandbragte mængder udgjorde 24 tons, hvilket var 7 % højere end sidste år, og den gennemsnitlige kilopris blev forøget med 15 % til 95,75 kr./kg. Der deltog 261 fartøjer i fiskeriet, hvilket var 10 færre end i fjor, og den gennemsnitlige bruttoindtjening blev på 8.746 kr., hvilket var 28 % højere end i fjor.

I fiskeriet efter **sild** udgjorde bruttoindtjeningen fra FKA-fartøjer 137 mio. kr., hvilket var 91 % højere i forhold til i fjor. Andelen af den samlede bruttoindtjening udgjorde 83 % mod 85 % i fjor. De ilandbragte mængder blev forøget med 26 % og udgjorde 34.339 tons. Gennemsnitsprisen var på 3,99 kr./kg, hvilket var 51 % højere end sidste år. Der deltog 65 fartøjer i fiskeriet, hvilket var 23 færre end i fjor, og den gennemsnitlige bruttoindtjening blev forøget med 158 % til 2.109.266 kr. Bruttoindtjeningen for ØF-fartøjer blev på 28 mio. kr., svarende til en forøgelse på 139 % i forhold til i fjor. Andelen af den samlede bruttoindtjening udgjorde 17 %. De ilandbragte mængder udgjorde 6.450 tons, og den gennemsnitlige kilopris var på 4,40 kr./kg. Andelen af de samlede ilandbragte mængder udgjorde 16 %. Der deltog 33 fartøjer i fiskeriet, og den gennemsnitlige bruttoindtjening blev på 860.819, hvilket var 146 % højere end sidste år.

TABEL 1: VÆRDIEN AF DANSKE FISKERES LANDINGER I 1.000 KR.

	Hele året		januar - maj		
	2009	2010	2010	2011	Index
Torsk	285.726	346.741	158.815	186.024	117
Anden torskefisk	118.821	136.559	49.276	50.034	102
Rødspætte	151.511	163.316	59.672	77.995	131
Tunge	74.335	72.993	33.750	36.296	108
Anden fladfisk	126.835	121.463	52.449	56.401	108
Sild	251.208	236.322	84.239	166.131	197
Anden fisk	272.583	488.481	53.913	105.662	196
Jomfruhummer	195.338	242.323	78.566	60.833	77
Dybvandsrejer	135.753	141.281	40.697	62.743	154
Andre krebs- og bløddyr	88.828	89.244	25.236	30.449	121
Samlede konsumlandinger	1.700.938	2.038.723	636.612	832.567	131
Blåmusling (excl. udsmid)	35.411	28.354	12.251	17.153	140
Industrilandinger	475.262	937.688	404.022	421.815	104
I alt	2.211.611	3.004.765	1.052.886	1.271.536	121

NOTE: Tal for 2011 er foreløbige.

TABEL 2: DANSKE FISKERES LANDINGER I LANDET VÆGT - TONS.

	Hele året		januar - maj		
	2009	2010	2010	2011	Index
Torsk	20.850	23.490	13.182	13.951	106
Anden torskefisk	12.658	12.299	4.689	3.981	85
Rødspætte	15.332	17.233	6.409	8.260	129
Tunge	1.017	849	417	399	96
Anden fladfisk	6.350	5.761	2.715	2.329	86
Sild	91.990	77.394	32.326	41.052	127
Anden fisk	42.905	70.626	7.586	17.296	228
Jomfruhummer	4.143	4.112	1.493	788	53
Dybvandsrejer	7.816	6.729	1.947	2.828	145
Andre krebs- og bløddyr	5.631	4.746	1.327	1.946	147
Samlede konsumlandinger	208.690	223.239	72.091	92.830	129
Blåmusling (excl. udsmid)	38.611	27.862	10.070	16.630	165
Industrilandinger	524.727	569.672	276.793	253.335	92
I alt	772.029	820.773	358.955	362.795	101

NOTE: Tal for 2011 er foreløbige.

TABEL 3: GENNEMSNITSPRISER FOR DANSKE FISKERES LANDINGER I KRONER PR. KILO.

	Hele året		januar - maj		
	2009	2010	2010	2011	Index
Torsk	13,70	14,76	12,05	13,33	111
Anden torskefisk	9,39	11,10	10,51	12,57	120
Rødspætte	9,88	9,48	9,31	9,44	101
Tunge	73,12	85,99	80,92	91,04	113
Anden fladfisk	19,97	21,08	19,32	24,22	125
Sild	2,73	3,05	2,61	4,05	155
Anden fisk	6,35	6,92	7,11	6,11	86
Jomfruhummer	47,15	58,93	52,61	77,24	147
Dybvandsrejer	17,37	21,00	20,90	22,18	106
Andre krebs- og bløddyr	15,78	18,80	19,02	15,65	82
Samlede konsumlandinger	8,15	9,13	8,83	8,97	102
Blåmusling (excl. udsmid)	0,92	1,02	1,22	1,03	84
Industrilandinger	0,91	1,65	1,46	1,67	114

NOTE: Tal for 2011 er foreløbige.

TABEL 4: VÆRDIEN AF DANSKE FISKERES LANDINGER I 1.000 KR.

	Hele året			januar -maj					
	2010			2010			2011		
	FKA	MAF	ØF	FKA	MAF	ØF	FKA	MAF	ØF
Torsk	336.780	9.652	310	155.525	3.193	98	180.219	5.769	36
Anden torskfisk	136.242	317	0	49.188	88	0	49.914	119	0
Rødspætte	160.253	3.046	17	58.566	1.092	14	76.374	1.612	9
Tunge	68.574	4.355	65	31.862	1.848	40	33.983	2.283	30
Anden fladfisk	116.402	3.909	1.151	50.178	1.752	519	54.331	1.769	301
Sild	202.240	602	33.480	71.815	525	11.899	137.102	622	28.407
Anden fisk	402.282	7.455	78.744	50.124	2.639	1.151	101.204	3.026	1.432
Jomfruummer	240.617	1.633	73	78.084	456	26	60.505	322	6
Dybvandsrejer	51.078	.	90.203	21.428	.	19.269	28.799	.	33.944
Andre krebs- og bløddyr	53.750	3.860	31.634	14.621	1.029	9.586	15.933	1.547	12.969
Samlede konsumlandinger	1.768.219	34.828	235.677	581.390	12.622	42.601	738.364	17.069	77.134
Blåmusling (excl. udsmid)	2.758	0	25.596	1.007	.	11.245	1.914	.	15.240
Industrilandinger	919.568	.	18.120	396.647	.	7.375	396.937	.	24.878
I alt	2.690.544	34.828	279.393	979.043	12.622	61.221	1.137.215	17.069	117.252

NOTE: FKA=Fartøj med fartøjskvoteandele, MAF=Mindre aktive fartøjer, ØF=Øvrigt fartøj. Tal for 2011 er foreløbige.

TABEL 5: DANSKE FISKERES LANDINGER I LANDET VÆGT - TONS.

	Hele året			januar -maj					
	2010			2010			2011		
	FKA	MAF	ØF	FKA	MAF	ØF	FKA	MAF	ØF
Torsk	22.810	651	28	12.923	249	11	13.588	361	2
Anden torskfisk	12.253	22	25	4.683	6	0	3.975	6	0
Rødspætte	16.901	331	2	6.297	110	2	8.080	179	1
Tunge	800	48	1	394	22	0	375	24	0
Anden fladfisk	5.406	283	72	2.544	142	29	2.175	136	18
Sild	66.774	278	10.341	27.233	251	4.841	34.399	202	6.450
Anden fisk	61.317	230	9.079	7.432	99	55	17.136	96	65
Jomfruummer	4.082	29	1	1.484	9	1	783	4	0
Dybvandsrejer	1.229	.	5.501	639	.	1.309	628	.	2.201
Andre krebs- og bløddyr	2.934	125	1.687	745	37	546	1.045	52	850
Samlede konsumlandinger	194.506	1.997	26.737	64.373	925	6.793	82.184	1.059	9.586
Blåmusling (excl. udsmid)	3.280	0	24.582	1.072	.	8.998	1.913	.	14.717
Industrilandinger	557.824	.	11.848	270.165	.	6.628	238.198	.	15.137
I alt	755.610	1.997	63.167	335.611	925	22.418	322.295	1.059	39.440

NOTE: FKA=Fartøj med fartøjskvoteandele, MAF=Mindre aktive fartøjer, ØF=Øvrigt fartøj. Tal for 2011 er foreløbige.

TABEL 6: GENNEMSNITSPRISER FOR DANSKE FISKERES LANDINGER I KRONER PR. KILO.

	Hele året			januar -maj					
	2010			2010			2011		
	FKA	MAF	ØF	FKA	MAF	ØF	FKA	MAF	ØF
Torsk	14,76	14,82	10,88	12,04	12,83	9,27	13,26	15,98	18,71
Anden torskfisk	11,12	14,45	0,00	10,50	13,88	-	12,56	19,32	-
Rødspætte	9,48	9,21	7,88	9,30	9,93	7,72	9,45	9,01	9,23
Tunge	85,70	90,80	83,83	80,80	82,99	-	90,74	95,75	-
Anden fladfisk	21,53	13,82	15,98	19,72	12,32	18,03	24,98	13,02	16,80
Sild	3,03	2,16	3,24	2,64	2,09	2,46	3,99	3,08	4,40
Anden fisk	6,56	32,43	8,67	6,74	26,78	20,96	5,91	31,57	22,21
Jomfruummer	58,94	56,57	92,34	52,63	49,19	-	77,25	75,49	-
Dybvandsrejer	41,57	-	16,40	33,56	-	14,72	45,87	-	15,43
Andre krebs- og bløddyr	18,32	30,84	18,75	19,64	28,16	17,57	15,25	29,91	15,26
Samlede konsumlandinger	9,09	17,44	8,81	9,03	13,64	6,27	8,98	16,11	8,05
Blåmusling (excl. udsmid)	0,84	-	1,04	-	-	1,25	1,00	-	1,04
Industrilandinger	1,65	-	1,53	1,47	-	1,11	1,67	-	-
I alt	3,56	17,44	4,42	2,92	13,64	2,73	3,53	16,11	2,97

NOTE: FKA=Fartøj med fartøjskvoteandele, MAF=Mindre aktive fartøjer, ØF=Øvrigt fartøj. Tal for 2011 er foreløbige.

Fiskeridirektoratet
Langelinie Alle 17
2100 København Ø.

Web: www.fd.dk
Tlf: 72 18 56 00
Fax: 33 45 58 00

Enhver form for hel eller delvis gengivelse af
af denne publikation er tilladt med angivelse
af Fiskeridirektoratet som kilde.

TABEL 7: ANDELEN AF VÆRDIEN AF DANSKE FISKERES LANDINGER I PROCENT

	Hele året			januar -maj					
	2010			2010			2011		
	FKA	MAF	ØF	FKA	MAF	ØF	FKA	MAF	ØF
Torsk	97%	3%	0%	98%	2%	0%	97%	3%	0%
Anden torskfisk	100%	0%	0%	100%	0%	-	100%	0%	-
Rødspætte	98%	2%	0%	98%	2%	0%	98%	2%	0%
Tunge	94%	6%	0%	94%	5%	-	94%	6%	-
Anden fladfisk	96%	3%	1%	96%	3%	1%	96%	3%	1%
Sild	86%	0%	14%	85%	1%	14%	83%	0%	17%
Anden fisk	82%	2%	16%	93%	5%	2%	96%	3%	1%
Jomfruummer	99%	1%	0%	99%	1%	-	99%	1%	-
Dybvandsrejer	36%	-	64%	53%	-	47%	46%	-	54%
Andre krebs- og bløddyr	60%	4%	35%	58%	4%	38%	52%	5%	43%
Samlede konsumlandinger	87%	2%	12%	91%	2%	7%	89%	2%	9%
Blåmusling (excl. udsmid)	10%	-	90%	8%	-	92%	11%	-	89%
Industrilandinger	98%	-	2%	98%	-	2%	94%	-	-
I alt	90%	1%	9%	93%	1%	6%	89%	1%	9%

NOTE: FKA=Fartøj med fartøjskvoteandele, MAF=Mindre aktive fartøjer, ØF=Øvrigt fartøj. Tal for 2011 er foreløbige.

TABEL 8: ANDELEN AF DANSKE FISKERES LANDINGER I LANDET VÆGT I PROCENT

	Hele året			januar -maj					
	2010			2010			2011		
	FKA	MAF	ØF	FKA	MAF	ØF	FKA	MAF	ØF
Torsk	97%	3%	0%	98%	2%	0%	97%	3%	0%
Anden torskfisk	100%	0%	0%	100%	0%	-	100%	0%	-
Rødspætte	98%	2%	0%	98%	2%	0%	98%	2%	0%
Tunge	94%	6%	0%	95%	5%	-	94%	6%	-
Anden fladfisk	94%	5%	1%	94%	5%	1%	93%	6%	1%
Sild	86%	0%	13%	84%	1%	15%	84%	0%	16%
Anden fisk	87%	0%	13%	98%	1%	1%	99%	1%	0%
Jomfruummer	99%	1%	0%	99%	1%	-	99%	1%	-
Dybvandsrejer	18%	-	82%	33%	-	67%	22%	-	78%
Andre krebs- og bløddyr	62%	3%	36%	56%	3%	41%	54%	3%	44%
Samlede konsumlandinger	87%	1%	12%	89%	1%	9%	89%	1%	10%
Blåmusling (excl. udsmid)	12%	-	88%	11%	-	89%	12%	-	88%
Industrilandinger	98%	-	2%	98%	-	2%	94%	-	-
I alt	92%	0%	8%	93%	0%	6%	89%	0%	11%

NOTE: FKA=Fartøj med fartøjskvoteandele, MAF=Mindre aktive fartøjer, ØF=Øvrigt fartøj. Tal for 2011 er foreløbige.

TABEL 9: ANTAL DANSKE FARTØJER MED LANDINGER.

	Hele året			januar -maj					
	2010			2010			2011		
	FKA	MAF	ØF	FKA	MAF	ØF	FKA	MAF	ØF
Torsk	673	411	26	608	312	15	593	334	12
Anden torskfisk	570	168	6	482	113	3	447	108	2
Rødspætte	660	362	16	599	275	11	579	299	15
Tunge	568	346	24	500	271	12	467	261	7
Anden fladfisk	712	491	134	644	394	83	621	388	90
Sild	133	90	43	88	60	34	65	47	33
Anden fisk	699	476	270	614	333	146	599	379	153
Jomfruummer	223	20	6	185	8	1	184	9	1
Dybvandsrejer	16	.	2	13	.	2	15	.	1
Andre krebs- og bløddyr	518	260	161	423	169	101	398	185	105
Samlede konsumlandinger	793	661	390	727	510	240	717	527	262
Blåmusling (excl. udsmid)	11	1	45	8	.	44	6	.	42
Industrilandinger	105	.	1	104	.	1	103	.	2
I alt	810	661	398	753	510	249	743	527	271

NOTE: FKA=Fartøj med fartøjskvoteandele, MAF=Mindre aktive fartøjer, ØF=Øvrigt fartøj. Tal for 2011 er foreløbige.

TABEL 10: DEN GENNEMSITTLIGE BRUTTOINDTJENING I KRONER PR. FARTØJ.

	Hele året			januar -maj					
	2010			2010			2011		
	FKA	MAF	ØF	FKA	MAF	ØF	FKA	MAF	ØF
Torsk	500.416	23.484	11.908	255.797	10.232	6.519	303.910	17.271	3.041
Anden torskefisk	239.022	1.887	15	102.049	778	-	111.666	1.104	-
Rødspætte	242.807	8.414	1.063	97.773	3.973	1.256	131.907	5.390	585
Tunge	120.729	12.585	2.690	63.724	6.820	-	72.769	8.746	-
Anden fladfisk	163.487	7.962	8.590	77.916	4.447	6.249	87.489	4.560	3.341
Sild	1.520.603	6.688	778.596	816.079	8.750	349.957	2.109.266	13.230	860.819
Anden fisk	575.511	15.661	291.646	81.635	7.924	7.882	168.954	7.984	9.361
Jomfruummer	1.079.000	81.661	12.158	422.075	56.939	-	328.833	35.818	-
Dybvandsrejer	3.192.357	-	45.101.655	1.648.315	-	9.634.335	1.919.930	-	33.944.050
Andre krebs- og bløddyr	103.765	14.844	196.486	34.564	6.090	94.914	40.033	8.364	123.514
Samlede konsumlandinger	2.229.784	52.689	604.300	799.711	24.748	177.503	1.029.797	32.389	294.406
Blåmusling (excl. udsmid)	250.713	-	568.804	125.841	-	255.559	318.935	-	362.848
Industrilandinger	8.757.790	-	18.119.900	3.813.910	-	-	3.853.758	-	-
I alt	3.321.659	52.689	701.993	1.300.190	24.748	245.867	1.530.572	32.389	432.664

NOTE: FKA=Fartøj med fartøjskvoteandele, MAF=Mindre aktive fartøjer, ØF=Øvrigt fartøj. Tal for 2011 er foreløbige.

