



Fiskeriets bruttoindtjening

2011:06

21. årgang *Enhver form for hel eller delvis gengivelse af denne publikation er tilladt med angivelse af Fiskeridirektoratet som kilde*

11. august 2011

1. halvår viser en fremgang i bruttoindtjeningen ved det danske fiskeri på 169 mio. kr. sammenlignet med sidste år. Dette svarer til en stigning på 12 %. Den samlede bruttoindtjening var på 1.529 mio. kr. I forhold til sidste år blev de ilandbragte mængder reduceret med 6 %.

Bruttoindtjeningen ved **konsumfiskeriet**, ekskl. blåmuslinger, var 204 mio. kr. større end i fjor. Bruttoindtjeningen var på 986 mio. kr., hvilket svarede til en stigning på 26 %. De tilførte mængder blev forøget med 25 %. Gennemsnitsprisen for konsumlandinger blev forøget med 1 %.

I **industrifiskeriet** blev bruttoindtjeningen på 520 mio. kr. svarende til en reduktion på 8 % sammenlignet med sidste år. De ilandbragte mængder blev reduceret med 15 %, mens gennemsnitsprisen blev forøget med 9 %. Bruttoindtjeningen i fiskeriet efter **tobis** udgjorde 448 mio. kr., hvilket var 1 % højere end sidste år. Bruttoindtjeningen i fiskeriet efter **brisling** blev reduceret med 9 % til 72 mio. kr.

Mængden af ilandbragte **torsk** var 2 % større end i fjor. Bruttoindtjeningen ved torskefiskeriet udgjorde 210 mio. kr., hvilket svarede til en forøgelse på 12 %. Den gennemsnitlige kilopris blev forøget med 10 % til 13,61 kr./kg. Fra **Østersøen** blev de ilandbragte mængder forøget med 9 %, og bruttoindtjeningen udgjorde 133 mio. kr., hvilket var 26 % mere end sidste år. Gennemsnitsprisen blev på 10,64 kr./kg. mod 9,17 kr./kg. sidste år, svarende til en stigning på 16 %. Fra **Kattegat/Skagerrak** var bruttoindtjeningen 13 % lavere end sidste år, og udgjorde 27 mio. kr. De ilandbragte mængder blev reduceret med 24 %, og gennemsnitsprisen steg fra 21,95 kr./kg. sidste år til 25,01 kr./kg. i år, hvilket svarede til en forøgelse på 14 %. Fra **Nordsøen** blev bruttoindtjeningen på 50 mio. kr., hvilket var 1 % mindre end sidste år. De ilandbragte mængder blev reduceret med 17 %, og gennemsnitsprisen var på 27,05 kr./kg. mod 22,65 kr./kg. sidste år, svarende til en stigning på 19 %.

Bruttoindtjeningen ved **rødspættefiskeriet** blev på 101 mio. kr. svarende til en forøgelse på 37 % i forhold til i fjor. Der var et stigning i de ilandbragte mængder på 35 %.

I fiskeriet efter **tunge** blev bruttoindtjeningen på 41 mio. kr., hvilket var 3 % mere end i fjor, og de ilandbragte mængder blev reduceret med 6 %. Gennemsnitsprisen blev forøget med 9 % fra 83,61 kr./kg til 91,17 kr./kg.

Bruttoindtjeningen ved fiskeriet efter **sild** blev på 166 mio. kr., hvilket svarede til en forøgelse på 80 % i forhold til i fjor. Der blev landet 7.700 tons flere sild, svarende til en forøgelse på 23 %. Den gennemsnitlige kilopris steg fra 2,76 kr./kg til 4,05 kr./kg svarende til en forøgelse på 47 %.

Bruttoindtjeningen i fiskeriet efter **jomfruhummer** var på 90 mio. kr., hvilket var 16 % mindre end sidste år. De ilandbragte mængder blev reduceret med 42 %, og gennemsnitsprisen blev forøget med 44 % fra 54,04 kr./kg. til 77,89 kr./kg.

I fiskeriet efter **dybvandsrejer** blev bruttoindtjeningen forøget med 27 mio. kr. til 80 mio. kr., svarende til en forøgelse på 50 % sammenlignet med i fjor. De i landbragte mængder blev forøget med 31 %.

Høsten af **blåmuslinger** var 53 % større end sidste år, og bruttoindtjeningen blev forøget med 45 % til 23 mio. kr.

Fiskeriets bruttoindtjening opgjort på regioner ud fra fartøjernes registreringsbogstaver viser, at der i perioden var en stigning i bruttoindtjeningen i **Vestjylland** på 35 mio. kr. til i alt 566 mio. kr., hvilket svarede til en stigning på 7 % sammenlignet med i fjor. I **Nordjylland** blev bruttoindtjeningen forøget med 105 mio. kr. til 651 mio. kr., hvilket svarede til en stigning på 19 %. I **Østjylland og Øerne** steg bruttoindtjeningen med 12 mio. kr. til 189 mio. kr., svarende til en forøgelse på 6 % i forhold til i fjor. På **Bornholm** blev bruttoindtjeningen forøget med 17 mio. kr. til 123 mio. kr. i forhold til i fjor. Fratrækkes bruttoindtjeningen ved rejefiskeri i grønlandske og canadiske farvande blev bruttoindtjeningen reduceret med 1 %.

Fiskeriets bruttoindtjening opgjort på farvande viser, at bruttoindtjeningen ved fiskeriet i **Nordsøen** udgjorde 960 mio. kr., hvilket svarede til en forøgelse på 18 % i forhold til i fjor. I **Skagerrak** var der en stigning på 5 mio. kr. svarende til en forøgelse på 3 %. Bruttoindtjeningen udgjorde 195 mio. kr. I **Kattegat** udgjorde bruttoindtjeningen 52 mio. kr., hvilket var 30 mio. kr. mindre end i fjor, og svarede til en reduktion på 36 %. I **Vestlige Østersø** var bruttoindtjeningen på 58 mio. kr., hvilket svarede til en forøgelse på 37 % i forhold til i fjor. I **Østlige Østersø** var bruttoindtjeningen på 170 mio. kr. mod 156 mio. kr. i fjor, hvilket svarede til en stigning på 9 %. I **Andre farvande** steg bruttoindtjeningen med 19 mio. kr. til 93 mio. kr., hvilket svarede til en forøgelse på 26 %.

Trawlernes samlede bruttoindtjening udgjorde 1.125 mio. kr., hvilket var 74 mio. kr. mere end i fjor, og svarede til en forøgelse på 7 %. Bruttoindtjeningen for **not- og kombinationsfartøjerne** var på 177 mio. kr., hvilket var 76 mio. kr. mere end sidste år, og svarede til en forøgelse på 76 %. Bruttoindtjeningen for **snurrevodsartøjer** var på 66 mio. kr., hvilket var 1 mio. kr. mere end i fjor, og svarede til en forøgelse på 2 %. Den samlede bruttoindtjening for **garn/krog fartøjer** var på 161 mio. kr., hvilket var en stigning på 17 mio. kr. i forhold til i fjor, svarende til en forøgelse på 12 %.



Pr. 1. januar 2007 blev der introduceret en ny reguleringsform i dansk fisker, hvor flåden inddeles i tre fartøjssegmenter – fartøjer med kvoteandel (FKA-fartøjer), mindre aktive fartøjer (MAF-fartøjer) og øvrige fartøjer (ØF). Det skal bemærkes, at opgørelsen af Fiskeriets Bruttoindtjening fordelt på fartøjssegmenter er behæftet med usikkerhed, da der løbende forekommer omregistreringer af fartøjer.

Bruttoindtjeningen for perioden januar-juni opgjort i henhold til fartøjernes indplacering i **Ny Regulering** viser, at bruttoindtjeningen for FKA-fartøjer udgjorde 1.361 mio. kr., hvilket var 8 % mere end i fjor. FKA-fartøjernes andel af den samlede bruttoindtjening udgjorde 89 % mod 93 % i fjor. Bruttoindtjeningen for MAF-fartøjer var på 21 mio. kr., hvilket var 25 % mere end i fjor. MAF-fartøjernes andel af den samlede bruttoindtjening udgjorde 1 % i lighed med sidste år. Bruttoindtjeningen for ØF-fartøjer udgjorde 148 mio. kr., hvilket var 87 % mere end i fjor. ØF-fartøjernes andel af den samlede bruttoindtjening udgjorde 10 % mod 6 % sidste år.

I perioden deltog 752 FKA-fartøjer i fiskeriet, hvilket var 11 færre fartøjer end i samme periode i fjor. Der deltog 561 MAF-fartøjer i fiskeriet, hvilket var 3 fartøjer mere end i fjor. Der var 303 ØF-fartøjer i fiskeriet, hvilket var 2 fartøjer mere end i fjor.

Den gennemsnitlige bruttoindtjening for FKA-fartøjer var på 1.809.450 kr., hvilket var 9 % mere end i fjor. MAF-fartøjernes gennemsnitlige bruttoindtjening var på 36.912 kr., hvilket var 24 % højere end i fjor. ØF-fartøjernes gennemsnitlige bruttoindtjening var på 487.355 kr., hvilket var 86 % højere end i fjor.

Bruttoindtjeningen for FKA-fartøjer ved **konsumfiskeriet**, ekskl. blåmuslinger, var på 871 mio. kr., hvilket var 23 % højere i forhold til sidste år. Andelen af den samlede bruttoindtjening var på 88 % mod 91 % i fjor. MAF-fartøjerne bidrog med 21 mio. kr., hvilket var 25 % mere end i fjor, og deres andel udgjorde 2 % i lighed med sidste år. ØF-fartøjerne bidrog med 94 mio. kr., hvilket var 65 % mere end i fjor, og deres andel var på 10 % mod 7 % i fjor.

I **industrifiskeriet** blev bruttoindtjeningen for FKA-fartøjer på 487 mio. kr. svarende til en forøgelse på 23 % sammenlignet med sidste år. Der var ikke industrilandinger fra MAF-fartøjer. ØF-fartøjernes bruttoindtjening udgjorde 33 mio. kr., hvilket var 348 % mere end i fjor.

Bruttoindtjeningen for FKA-fartøjer i fiskeriet efter **torsk** var 11 % højere end i fjor, og udgjorde 202 mio. kr. Andelen af den samlede bruttoindtjening var på 96 % mod 98 % i fjor. De ilandbragte mængder var 1 % højere end sidste år.

Andelen af de samlede ilandbragte mængder udgjorde 97 % mod 98 % i fjor. Gennemsnitsprisen var på 13,53 kr./kg, hvilket var 10 % mere end sidste år. Der deltog 603 fartøjer i fiskeriet, hvilket var 20 færre fartøjer end i fjor, og den gennemsnitlige bruttoindtjening for torsk blev på 335.379 kr., hvilket var 15 % mere end i samme periode sidste år. MAF-fartøjerne bidrog med 6,6 mio. kr., hvilket var 58 % højere end i fjor, og de ilandbragte mængder blev forøget med 26 %. Andelen af den samlede bruttoindtjening var på 3 % mod 2 % i fjor. Gennemsnitsprisen var på 15,92 kr./kg., hvilket var 25 % mere end i fjor. Der deltog 341 fartøjer i fiskeriet, hvilket var 9 flere fartøjer end i fjor. Den gennemsnitlige bruttoindtjening var på 19.210 kr., hvilket var 54 % mere end i fjor.

FKA-fartøjernes bruttoindtjening i fiskeriet efter **tunge** udgjorde 38 mio. kr., hvilket var 2 % mere end i fjor. Andelen af den samlede bruttoindtjening var på 93 % mod 94 % i fjor. De ilandbragte mængder udgjorde 421 tons, hvilket var 6 % lavere end sidste år, og den gennemsnitlige kilopris blev på 90,76 kr./kg., hvilket svarede til en stigning på 9 %. Der deltog 480 fartøjer i fiskeriet, hvilket var 34 færre fartøjer end sidste år. Den gennemsnitlige bruttoindtjening var på 79.553 kr., hvilket var 10 % højere end sidste år. Bruttoindtjeningen for MAF-fartøjer blev på 2,7 mio. kr., hvilket var 9 % mere end i fjor. De ilandbragte mængder udgjorde 28 tons, hvilket var på niveau med sidste år, og den gennemsnitlige kilopris blev forøget med 11 % til 97,49 kr./kg. Der deltog 282 fartøjer i fiskeriet, hvilket var 21 færre end i fjor, og den gennemsnitlige bruttoindtjening blev på 9.701 kr., hvilket var 18 % mere end i fjor.

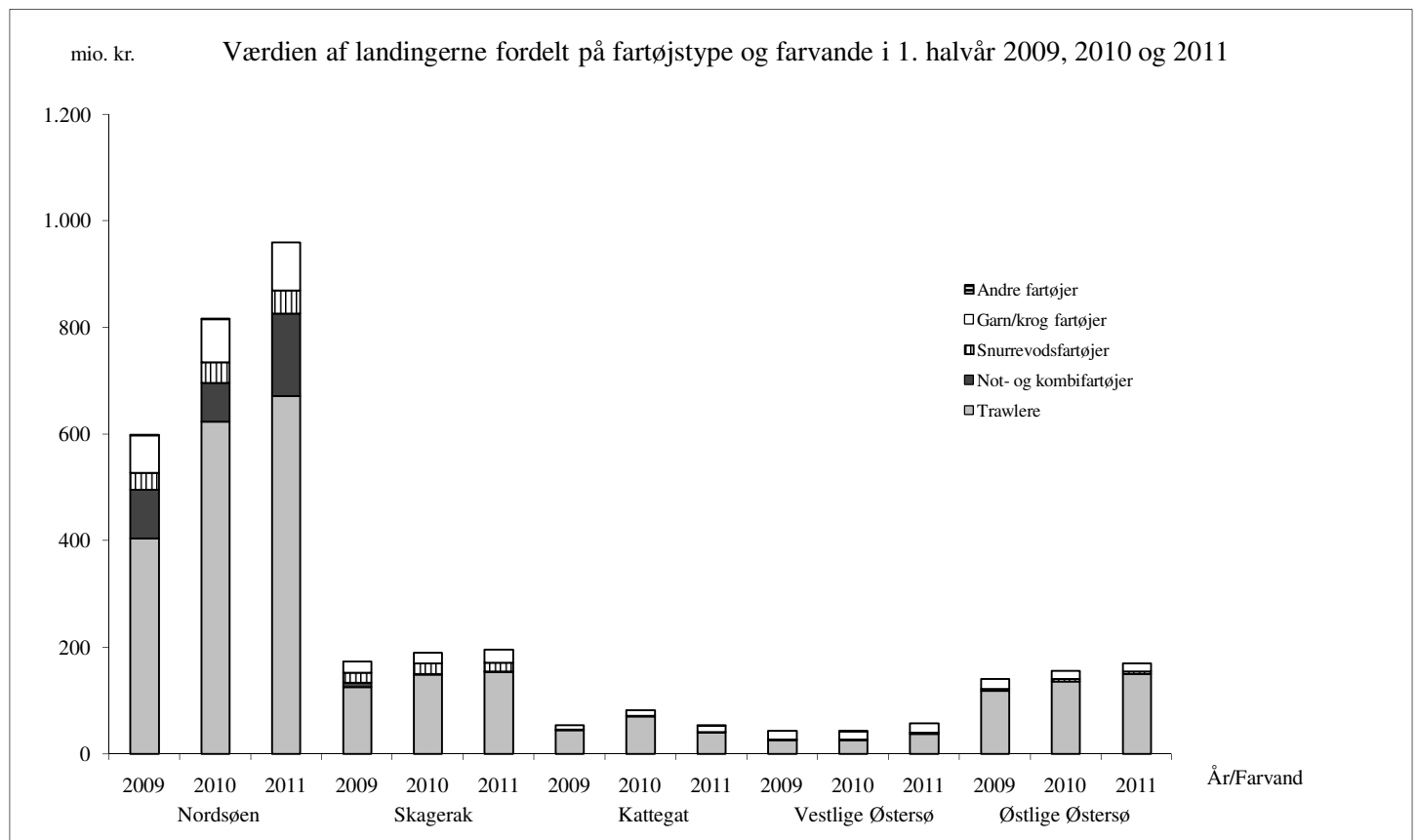
I fiskeriet efter **sild** udgjorde bruttoindtjeningen fra FKA-fartøjer 137 mio. kr., hvilket var 76 % mere i forhold til i fjor. Andelen af den samlede bruttoindtjening udgjorde 83 % mod 84 % i fjor. De ilandbragte mængder udgjorde 34.500 tons og var 23 % større end i fjor. Gennemsnitsprisen var på 3,99 kr./kg., hvilket var 44 % højere i forhold til sidste år. Der deltog 70 fartøjer i fiskeriet, hvilket var 23 færre end i fjor, og den gennemsnitlige bruttoindtjening blev forøget med 134 % til 1.958.668 kr. Bruttoindtjeningen for ØF-fartøjer blev på 28 mio. kr., hvilket var 105 % højere end i fjor. Andelen af den samlede bruttoindtjening udgjorde 17 % mod 15 % sidste år. De ilandbragte mængder blev forøget med 26 % til 6.500 tons, og den gennemsnitlige kilopris udgjorde 4,40 kr./kg., hvilket var 63 % højere end i samme periode sidste år. Der deltog 33 fartøjer i fiskeriet, hvilket var 2 færre end i fjor, og den gennemsnitlige bruttoindtjening blev på 861.629 kr., hvilket var 117 % mere end i fjor.

Værdien af landingerne fra danske fiskerfartøjer i 1.000 kroner, fordelt på fartøjstyper og farvande i 1. halvår 2009, 2010 og 2011.

Fartøjs- type	1. halvår	Nordsøen	Skagerrak	Kattegat	Vestlige Østersø	Østlige Østersø	Andre farvande	Alle farvande
Trawlere	2009	404.211	125.670	44.650	26.154	118.677	35.159	754.521
	2010	623.731	148.904	70.431	26.213	135.633	46.290	1.051.202
	2011	671.654	153.955	40.431	38.004	149.436	71.831	1.125.311
Not- og kombi fartøjer	2009	91.184	7.802	.	.	.	6.962	105.947
	2010	72.450	864	.	.	.	27.135	100.450
	2011	155.058	1.106	.	.	.	20.870	177.034
Snurrevods- fartøjer	2009	31.433	18.826	808	1.210	3.743	.	56.020
	2010	38.295	20.415	632	472	5.123	.	64.937
	2011	42.493	15.726	431	2.149	5.399	.	66.198
Garn/krog fartøjer	2009	70.456	21.610	8.383	16.064	18.147	.	134.661
	2010	81.550	20.004	10.954	15.559	15.156	.	143.223
	2011	91.044	24.661	11.532	17.658	15.626	.	160.520
Andre fartøjer	2009	3	3
	2010	109	.	.	9	81	.	198
	2011	.	0	12	8	.	.	19
Alle fartøjer	2009	597.287	173.907	53.842	43.427	140.568	42.120	1.051.151
	2010	816.135	190.187	82.017	42.253	155.993	73.425	1.360.010
	2011	960.250	195.447	52.405	57.820	170.460	92.701	1.529.083

Note: - I vestlige Østersø indgår Bælthavet og alle underområder i ICES 3C. I østlige Østersø indgår, Øresund samt alle underområder i ICES 3D. ICES-område 2A indgår i Nordsøen.

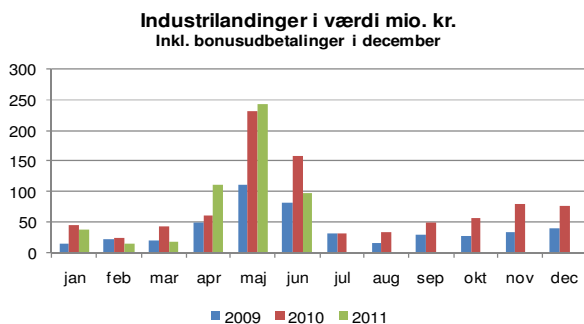
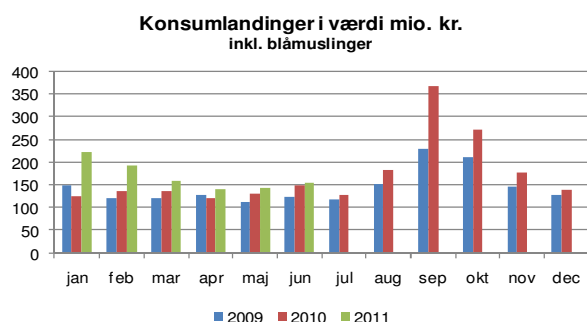
- Foreløbige tal for 2011.



Værdien af landingerne fra danske fiskerfartøjer fordelt på registreringsbogstaver.

Region/Fartøjs- registrerings- bogstav	2009 januar - juni		2010 januar - juni		2011 januar - juni	
	værdi i 1.000 kr.	procent- andel	værdi i 1.000 kr.	procent- andel	værdi i 1.000 kr.	procent- andel
Vestjylland:						
E	97.931	9,3	149.856	11,0	134.653	8,8
L	215.856	20,5	273.285	20,1	308.895	20,2
RI	89.125	8,5	102.870	7,6	116.033	7,6
SK	3.867	0,4	5.320	0,4	6.497	0,4
I alt:	406.779	38,7	531.331	39,1	566.079	37,0
Nordjylland:						
FN	66.843	6,4	82.819	6,1	82.054	5,4
HG	157.051	14,9	218.308	16,1	277.438	18,1
HM	122.636	11,7	161.958	11,9	175.963	11,5
S	50.427	4,8	71.165	5,2	96.992	6,3
T	16.154	1,5	11.726	0,9	18.965	1,2
I alt:	413.111	39,3	545.976	40,1	651.413	42,6
Østjylland og Øerne:						
A	10.781	1,0	9.203	0,7	9.314	0,6
AA
AS	15.506	1,5	22.937	1,7	37.723	2,5
FA	245	0,0	189	0,0	325	0,0
H	30.389	2,9	38.297	2,8	31.308	2,0
HK	4	0,0	11	0,0	6	0,0
HO	1.365	0,1	2.192	0,2	2.004	0,1
HV	6.447	0,6	7.628	0,6	5.651	0,4
K	2.089	0,2	2.086	0,2	2.016	0,1
KA	3.495	0,3	4.198	0,3	3.451	0,2
KE	1.190	0,1	790	0,1	1.052	0,1
KR	3.540	0,3	3.006	0,2	4.784	0,3
M
MI	66	0,0	28	0,0	174	0,0
N	227	0,0	215	0,0	104	0,0
ND	14.040	1,3	16.006	1,2	17.304	1,1
NF	7.891	0,8	8.494	0,6	9.008	0,6
NG
O	9.616	0,9	15.203	1,1	14.521	0,9
RS	8.760	0,8	11.333	0,8	11.540	0,8
RU	477	0,0	521	0,0	791	0,1
SG	22.148	2,1	22.818	1,7	26.586	1,7
SØ	6.829	0,6	9.585	0,7	9.686	0,6
VE	2.177	0,2	1.699	0,1	1.160	0,1
I alt:	147.285	14,0	176.438	13,0	188.508	12,3
Bornholm:						
R	83.974	8,0	106.066	7,8	123.076	8,0
SE
I alt:	83.974	8,0	106.066	7,8	123.076	8,0
Uoplyst	3	0,0	198	0,0	8	0,0
Total:	1.051.151	100,0	1.360.010	100,0	1.529.083	100,0

Note: Forløbige tal for 2011.



TABEL 1: VÆRDIEN AF DANSKE FISKERES LANDINGER I 1.000 KR.

	Hele året		januar - juni		
	2009	2010	2010	2011	Index
Torsk	285.726	346.741	186.561	209.577	112
Anden torskefisk	118.821	136.559	61.025	64.477	106
Rødspætte	151.511	163.316	73.995	101.329	137
Tunge	74.335	72.993	39.854	40.955	103
Anden fladfisk	126.835	121.463	69.931	80.305	115
Sild	251.208	236.322	92.383	166.184	180
Anden fisk	272.583	488.481	62.836	115.100	183
Jomfruhummer	195.338	242.323	107.754	90.321	84
Dybvandsrejer	135.753	141.281	52.942	79.669	150
Andre krebs- og bløddyr	88.828	89.244	34.571	38.187	110
Samlede konsumlandinger	1.700.938	2.038.723	781.852	986.103	126
Blåmusling (excl. udsmid)	35.411	28.354	15.867	22.970	145
Industrilandinger	475.262	937.688	562.292	520.009	92
I alt	2.211.611	3.004.765	1.360.010	1.529.083	112

NOTE: Tal for 2011 er foreløbige.

TABEL 2: DANSKE FISKERES LANDINGER I LANDET VÆGT - TONS.

	Hele året		januar - juni		
	2009	2010	2010	2011	Index
Torsk	20.850	23.490	15.114	15.396	102
Anden torskefisk	12.658	12.299	5.758	5.308	92
Rødspætte	15.332	17.233	7.864	10.626	135
Tunge	1.017	849	477	449	94
Anden fladfisk	6.350	5.761	3.369	3.132	93
Sild	91.990	77.394	33.414	41.070	123
Anden fisk	42.905	70.626	8.092	17.885	221
Jomfruhummer	4.143	4.112	1.994	1.160	58
Dybvandsrejer	7.816	6.729	2.459	3.221	131
Andre krebs- og bløddyr	5.631	4.746	1.733	2.335	135
Samlede konsumlandinger	208.690	223.239	80.274	100.583	125
Blåmusling (excl. udsmid)	38.611	27.862	13.897	21.231	153
Industrilandinger	524.727	569.672	373.008	315.524	85
I alt	772.029	820.773	467.179	437.338	94

NOTE: Tal for 2011 er foreløbige.

TABEL 3: GENNEMSNITSPRISER FOR DANSKE FISKERES LANDINGER I KRONER PR. KILO.

	Hele året		januar - juni		
	2009	2010	2010	2011	Index
Torsk	13,70	14,76	12,34	13,61	110
Anden torskefisk	9,39	11,10	10,60	12,15	115
Rødspætte	9,88	9,48	9,41	9,54	101
Tunge	73,12	85,99	83,61	91,17	109
Anden fladfisk	19,97	21,08	20,75	25,64	124
Sild	2,73	3,05	2,76	4,05	147
Anden fisk	6,35	6,92	7,77	6,44	83
Jomfruhummer	47,15	58,93	54,04	77,89	144
Dybvandsrejer	17,37	21,00	21,53	24,73	115
Andre krebs- og bløddyr	15,78	18,80	19,95	16,35	82
Samlede konsumlandinger	8,15	9,13	9,74	9,80	101
Blåmusling (excl. udsmid)	0,92	1,02	1,14	1,08	95
Industrilandinger	0,91	1,65	1,51	1,65	109

NOTE: Tal for 2011 er foreløbige.

TABEL 4: VÆRDIEN AF DANSKE FISKERES LANDINGER I 1.000 KR.

	Hele året			januar -juni					
	2010			2010			2011		
	FKA	MAF	ØF	FKA	MAF	ØF	FKA	MAF	ØF
Torsk	336.780	9.652	310	182.307	4.152	102	202.233	6.551	793
Anden torskefisk	136.242	317	0	60.891	134	0	63.816	173	488
Rødspætte	160.253	3.046	17	72.639	1.341	15	99.200	1.954	175
Tunge	68.574	4.355	65	37.309	2.501	45	38.185	2.736	34
Anden fladfisk	116.402	3.909	1.151	66.900	2.436	595	77.491	2.436	377
Sild	202.240	602	33.480	77.939	557	13.886	137.107	643	28.434
Anden fisk	402.282	7.455	78.744	57.938	3.134	1.764	109.528	3.558	2.013
Jomfruummer	240.617	1.633	73	107.009	700	45	89.745	547	28
Dybvandsrejer	51.078	.	90.203	25.547	.	27.395	34.233	.	45.436
Andre krebs- og bløddyr	53.750	3.860	31.634	19.658	1.605	13.308	19.519	2.112	16.557
Samlede konsumlandinger	1.768.219	34.828	235.677	708.136	16.560	57.156	871.059	20.708	94.336
Blåmusling (excl. udsmid)	2.758	0	25.596	1.502	.	14.364	2.692	.	20.278
Industrilandinger	919.568	.	18.120	554.916	.	7.375	486.955	.	33.054
I alt	2.690.544	34.828	279.393	1.264.555	16.560	78.896	1.360.706	20.708	147.668

NOTE: FKA=Fartøj med fartøjskvoteandele, MAF=Mindre aktive fartøjer, ØF=Øvrigt fartøj. Tal for 2011 er foreløbige.

TABEL 5: DANSKE FISKERES LANDINGER I LANDET VÆGT - TONS.

	Hele året			januar -juni					
	2010			2010			2011		
	FKA	MAF	ØF	FKA	MAF	ØF	FKA	MAF	ØF
Torsk	22.810	651	28	14.778	326	11	14.952	411	33
Anden torskefisk	12.253	22	25	5.748	10	0	5.258	10	40
Rødspætte	16.901	331	2	7.728	135	2	10.397	213	15
Tunge	800	48	1	448	28	1	421	28	0
Anden fladfisk	5.406	283	72	3.160	177	33	2.941	170	21
Sild	66.774	278	10.341	28.006	267	5.141	34.402	209	6.459
Anden fisk	61.317	230	9.079	7.906	114	72	17.695	112	78
Jomfruummer	4.082	29	1	1.980	14	1	1.152	7	0
Dybvandsrejer	1.229	.	5.501	699	.	1.759	758	.	2.463
Andre krebs- og bløddyr	2.934	125	1.687	979	47	706	1.224	63	1.048
Samlede konsumlandinger	194.506	1.997	26.737	71.431	1.118	7.725	89.201	1.223	10.158
Blåmusling (excl. udsmid)	3.280	0	24.582	1.588	.	12.309	2.557	.	18.674
Industrilandinger	557.824	.	11.848	366.380	.	6.628	295.428	.	20.097
I alt	755.610	1.997	63.167	439.399	1.118	26.662	387.186	1.223	48.929

NOTE: FKA=Fartøj med fartøjskvoteandele, MAF=Mindre aktive fartøjer, ØF=Øvrigt fartøj. Tal for 2011 er foreløbige.

TABEL 6: GENNEMSNITSPRISER FOR DANSKE FISKERES LANDINGER I KRONER PR. KILO.

	Hele året			januar -juni					
	2010			2010			2011		
	FKA	MAF	ØF	FKA	MAF	ØF	FKA	MAF	ØF
Torsk	14,76	14,82	10,88	12,34	12,73	9,43	13,53	15,92	24,17
Anden torskefisk	11,12	14,45	0,00	10,59	13,51	-	12,14	18,17	-
Rødspætte	9,48	9,21	7,88	9,40	9,96	7,86	9,54	9,16	11,33
Tunge	85,70	90,80	83,83	83,35	87,87	-	90,76	97,49	-
Anden fladfisk	21,53	13,82	15,98	21,17	13,76	18,10	26,34	14,37	17,72
Sild	3,03	2,16	3,24	2,78	2,09	2,70	3,99	3,08	4,40
Anden fisk	6,56	32,43	8,67	7,33	27,41	24,62	6,19	31,73	25,94
Jomfruummer	58,94	56,57	92,34	54,05	51,46	-	77,89	76,70	-
Dybvandsrejer	41,57	-	16,40	36,52	-	15,57	45,14	-	18,45
Andre krebs- og bløddyr	18,32	30,84	18,75	20,07	33,90	18,84	15,95	33,43	15,80
Samlede konsumlandinger	9,09	17,44	8,81	9,91	14,81	7,40	9,77	16,93	9,29
Blåmusling (excl. udsmid)	0,84	-	1,04	-	-	1,17	1,05	-	1,09
Industrilandinger	1,65	-	1,53	1,51	-	1,11	1,65	-	-
I alt	3,56	17,44	4,42	2,88	14,81	2,96	3,51	16,93	3,02

NOTE: FKA=Fartøj med fartøjskvoteandele, MAF=Mindre aktive fartøjer, ØF=Øvrigt fartøj. Tal for 2011 er foreløbige.

Fiskeridirektoratet
Langelinie Alle 17
2100 København Ø.

Web: www.fd.dk
Tlf: 72 18 56 00
Fax: 33 45 58 00

Enhver form for hel eller delvis gengivelse af
af denne publikation er tilladt med angivelse
af Fiskeridirektoratet som kilde.

TABEL 7: ANDELEN AF VÆRDIEN AF DANSKE FISKERES LANDINGER I PROCENT

	Hele året			januar -juni					
	2010			2010			2011		
	FKA	MAF	ØF	FKA	MAF	ØF	FKA	MAF	ØF
Torsk	97%	3%	0%	98%	2%	0%	96%	3%	0%
Anden torskfisk	100%	0%	0%	100%	0%	-	99%	0%	-
Rødspætte	98%	2%	0%	98%	2%	0%	98%	2%	0%
Tunge	94%	6%	0%	94%	6%	-	93%	7%	-
Anden fladfisk	96%	3%	1%	96%	3%	1%	96%	3%	0%
Sild	86%	0%	14%	84%	1%	15%	83%	0%	17%
Anden fisk	82%	2%	16%	92%	5%	3%	95%	3%	2%
Jomfruummer	99%	1%	0%	99%	1%	-	99%	1%	-
Dybvandsrejer	36%	-	64%	48%	-	52%	43%	-	57%
Andre krebs- og bløddyr	60%	4%	35%	57%	5%	38%	51%	6%	43%
Samlede konsumlandinger	87%	2%	12%	91%	2%	7%	88%	2%	10%
Blåmusling (excl. udsmid)	10%	-	90%	9%	-	91%	12%	-	88%
Industrilandinger	98%	-	2%	99%	-	1%	94%	-	-
I alt	90%	1%	9%	93%	1%	6%	89%	1%	10%

NOTE: FKA=Fartøj med fartøjskvoteandele, MAF=Mindre aktive fartøjer, ØF=Øvrigt fartøj. Tal for 2011 er foreløbige.

TABEL 8: ANDELEN AF DANSKE FISKERES LANDINGER I LANDET VÆGT I PROCENT

	Hele året			januar -juni					
	2010			2010			2011		
	FKA	MAF	ØF	FKA	MAF	ØF	FKA	MAF	ØF
Torsk	97%	3%	0%	98%	2%	0%	97%	3%	0%
Anden torskfisk	100%	0%	0%	100%	0%	-	99%	0%	-
Rødspætte	98%	2%	0%	98%	2%	0%	98%	2%	0%
Tunge	94%	6%	0%	94%	6%	-	94%	6%	-
Anden fladfisk	94%	5%	1%	94%	5%	1%	94%	5%	1%
Sild	86%	0%	13%	84%	1%	15%	84%	1%	16%
Anden fisk	87%	0%	13%	98%	1%	1%	99%	1%	0%
Jomfruummer	99%	1%	0%	99%	1%	-	99%	1%	-
Dybvandsrejer	18%	-	82%	28%	-	72%	24%	-	76%
Andre krebs- og bløddyr	62%	3%	36%	57%	3%	41%	52%	3%	45%
Samlede konsumlandinger	87%	1%	12%	89%	1%	10%	89%	1%	10%
Blåmusling (excl. udsmid)	12%	-	88%	11%	-	89%	12%	-	88%
Industrilandinger	98%	-	2%	98%	-	2%	94%	-	-
I alt	92%	0%	8%	94%	0%	6%	89%	0%	11%

NOTE: FKA=Fartøj med fartøjskvoteandele, MAF=Mindre aktive fartøjer, ØF=Øvrigt fartøj. Tal for 2011 er foreløbige.

TABEL 9: ANTAL DANSKE FARTØJER MED LANDINGER.

	Hele året			januar -juni					
	2010			2010			2011		
	FKA	MAF	ØF	FKA	MAF	ØF	FKA	MAF	ØF
Torsk	673	411	26	623	332	15	603	341	13
Anden torskfisk	570	168	6	517	126	3	471	127	3
Rødspætte	660	362	16	615	301	11	599	314	17
Tunge	568	346	24	514	303	15	480	282	9
Anden fladfisk	712	491	134	656	420	97	647	410	96
Sild	133	90	43	93	63	35	70	47	33
Anden fisk	699	476	270	634	369	179	617	409	176
Jomfruummer	223	20	6	190	12	5	203	12	2
Dybvandsrejer	16	.	2	13	.	2	15	.	1
Andre krebs- og bløddyr	518	260	161	455	207	129	428	224	125
Samlede konsumlandinger	793	661	390	738	558	293	730	561	294
Blåmusling (excl. udsmid)	11	1	45	8	.	44	6	.	42
Industrilandinger	105	.	1	104	.	1	105	.	2
I alt	810	661	398	763	558	301	752	561	303

NOTE: FKA=Fartøj med fartøjskvoteandele, MAF=Mindre aktive fartøjer, ØF=Øvrigt fartøj. Tal for 2011 er foreløbige.

TABEL 10: DEN GENNEMSITLIGE BRUTTOINDTJENING I KRONER PR. FARTØJ.

	Hele året			januar -juni					
	2010			2010			2011		
	FKA	MAF	ØF	FKA	MAF	ØF	FKA	MAF	ØF
Torsk	500.416	23.484	11.908	292.627	12.507	6.811	335.379	19.210	61.038
Anden torskefisk	239.022	1.887	15	117.778	1.060	-	135.491	1.359	-
Rødspætte	242.807	8.414	1.063	118.112	4.455	1.365	165.609	6.223	10.295
Tunge	120.729	12.585	2.690	72.586	8.254	-	79.553	9.701	-
Anden fladfish	163.487	7.962	8.590	101.982	5.799	6.138	119.770	5.941	3.931
Sild	1.520.603	6.688	778.596	838.059	8.843	396.750	1.958.668	13.681	861.629
Anden fisk	575.511	15.661	291.646	91.385	8.492	9.855	177.518	8.698	11.440
Jomfruummer	1.079.000	81.661	12.158	563.203	58.362	-	442.095	45.573	-
Dybvandsrejer	3.192.357	-	45.101.655	1.965.143	-	13.697.745	2.282.211	-	45.436.320
Andre krebs- og bløddyr	103.765	14.844	196.486	43.204	7.755	103.165	45.605	9.426	132.455
Samlede konsumlandinger	2.229.784	52.689	604.300	959.534	29.677	195.072	1.193.231	36.912	320.871
Blåmusling (excl. udsmid)	250.713	-	568.804	187.776	-	326.464	448.745	-	482.805
Industrilandinger	8.757.790	-	18.119.900	5.335.734	-	-	4.637.667	-	-
I alt	3.321.659	52.689	701.993	1.657.346	29.677	262.112	1.809.450	36.912	487.355

NOTE: FKA=Fartøj med fartøjskvoteandele, MAF=Mindre aktive fartøjer, ØF=Øvrigt fartøj. Tal for 2011 er foreløbige.

