



Fiskeriets bruttoindtjening

2011:09

21. årgang *Enhver form for hel eller delvis gengivelse af denne publikation er tilladt med angivelse af NaturErhvervstyrelsen som kilde* 14. november 2011

I årets første ni måneder var bruttoindtjeningen ved det danske fiskeri på 2.390 mio. kr., hvilket var 11 % mere end sidste år. Der blev ilandbragt 549.000 tons, hvilket var 10 % mindre end i samme periode sidste år.

Bruttoindtjeningen ved **konsumfiskeriet**, ekskl. blåmuslinger, var 320 mio. kr. højere end i fjor, og udgjorde 1.776 mio. kr. De tilførte mængder var 22 % højere i forhold til i fjor, og gennemsnitsprisen blev forøget med 12 %.

I **industrifiskeriet** blev bruttoindtjeningen på 588 mio. kr. svarende til en reduktion på 13 % sammenlignet med sidste år. De ilandbragte mængder var 19 % lavere end i fjor, og gennemsnitsprisen blev forøget med 8 %. Bruttoindtjeningen for **tobis** udgjorde 455 mio. kr. hvilket var 4 % lavere end sidste år. Fiskeriet efter **brisling** bidrog med 115 mio. kr., hvilket svarede til en forøgelse på 12 % sammenlignet med samme periode sidste år.

Mængden af ilandbragte **torsk** var 12 % større end i fjor. Bruttoindtjeningen ved torskfiskeriet udgjorde 287 mio. kr., hvilket svarede til en forøgelse på 12 % i forhold til sidste år. Den gennemsnitlige kilopris var 10 % højere end i fjor. I **Østersøen** blev de ilandbragte mængder forøget med 7 %, og bruttoindtjeningen udgjorde 148 mio. kr., hvilket var 22 % mere end sidste år. Gennemsnitsprisen blev på 10,78 kr./kg mod 9,45 kr./kg sidste år, hvilket svarede til en stigning på 14 %. I **Kattegat/Skagerrak** var bruttoindtjeningen 1 % mindre end sidste år, og udgjorde 47 mio. kr. De ilandbragte mængder blev reduceret med 11 %. Gennemsnitsprisen blev på 25,87 kr./kg mod 23,37 kr./kg i fjor, hvilket svarede til en stigning på 11 %. Fra **Nordsøen** blev de ilandbragte mængder reduceret med 9 % i forhold til i fjor, og bruttoindtjeningen blev forøget med 5 % til 91 mio. kr. Gennemsnitsprisen blev på 28,30 kr./kg mod 24,72 kr./kg sidste år, hvilket svarede til en forøgelse på 14 %.

I fiskeriet efter **anden torsk** udgjorde bruttoindtjeningen 107 mio. kr., hvilket var 6 % højere i forhold til i fjor. De ilandbragte mængder var 9 % lavere end i fjor. Bruttoindtjeningen i fiskeriet efter **mørksej** udgjorde 54 mio. kr., svarende til en reduktion på 3 %. Bruttoindtjeningen i fiskeriet efter **kulmule** udgjorde 22 mio. kr., hvilket er en forøgelse på 12 %.

Bruttoindtjeningen ved **rødspættefiskeriet** blev på 166 mio. kr. svarende til en forøgelse på 37 % i forhold til i fjor, og der var en forøgelse i de landede mængder på 29 %.

Bruttoindtjeningen ved **tungefiskeriet** udgjorde 53 mio. kr., svarende til 7 % mindre end sidste år. Tilførslerne faldt med 11 % i forhold til sidste år.

Bruttoindtjeningen for gruppen **Anden fladfisk** udgjorde 116 mio. kr., hvilket var 16 % højere i forhold til i fjor. Bruttoindtjeningen efter **rødtunge** blev forøget med 28 % til 36 mio. kr., og bruttoindtjeningen i fiskeriet efter **pighvarre** blev forøget med 22 % til 42 mio. kr.

I fiskeriet efter **sild** udgjorde bruttoindtjeningen 331 mio. kr., svarende til en forøgelse på 101 %. De ilandbragte mængder var 27 % større end i fjor, og gennemsnitsprisen blev forøget med 58 % til 4,61 kr./kg.

I gruppen **anden fisk** udgjorde bruttoindtjeningen 340 mio. kr., hvilket var 7 % højere end i fjor. I fiskeriet efter **makrel** blev bruttoindtjeningen på 231 mio. kr., hvilket var på samme niveau som sidste år. Bruttoindtjeningen i fiskeriet efter **havtaske** udgjorde 38 mio. kr. svarende til en reduktion på 12 % i forhold til sidste år.

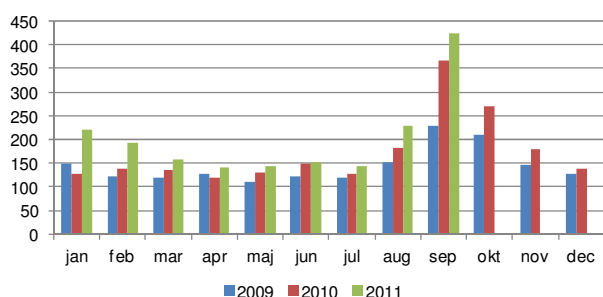
Bruttoindtjeningen i fiskeriet efter **jomfruhummer** udgjorde 200 mio. kr., svarende til en forøgelse på 6 %. De ilandbragte mængder blev reduceret med 21 %. Bruttoindtjeningen i **Kattegat** udgjorde 60 mio. kr., hvilket var 28 % mindre end i fjor. I **Skagerrak** udgjorde bruttoindtjeningen 105 mio. kr., hvilket var 31 % højere end i fjor, og i **Nordsøen** udgjorde bruttoindtjeningen 34 mio. kr., hvilket var 51 % højere end i fjor.

I fiskeriet efter **dybvandsrejer** udgjorde bruttoindtjeningen 123 mio. kr., hvilket var 33 % højere i forhold til samme periode sidste år. De ilandbragte mængder blev forøget med 12 %.

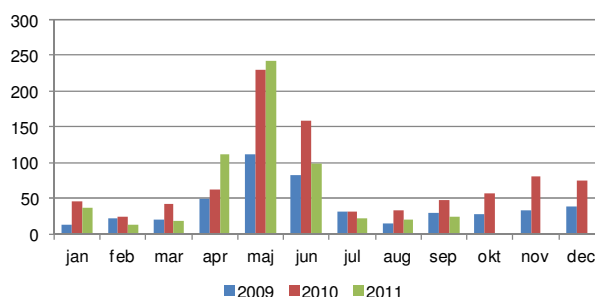
I fiskeriet efter **andre krebs- og bløddyr** udgjorde bruttoindtjeningen 53 mio. kr., hvilket var 7 % mindre i forhold til samme periode sidste år. I fiskeriet efter **hesterejer** blev bruttoindtjeningen på 25 mio. kr., hvilket svarede til en reduktion på 34 % i forhold til samme periode sidste år.

Bruttoindtjeningen i **blåmuslingefiskeriet** udgjorde 26 mio. kr., hvilket var 51 % højere end i fjor. Fangstniveauet udgjorde 22.656 tons, hvilket var 55 % højere end i fjor, og gennemsnitsprisen blev reduceret med 3 % til 1,16 kr./kg.

Konsumlandinger i værdi mio. kr.
inkl. blåmuslinger



Industrilandinger i værdi mio. kr.
Inkl. bonusudbetalinger i december





Pr. 1. januar 2007 blev der introduceret en ny reguleringsform i dansk fiskeri. På grundlag af denne beslutning, kan den danske flåde inddeles i tre fartøjssegmenter – fartøjer med kvoteandel (FKA-fartøjer), mindre aktive fartøjer (MAF-fartøjer) og øvrige fartøjer (ØF). Fiskeriets Bruttoindtjening inddeles i ovenstående tre segmenter. Det skal bemærkes, at opgørelsen af Fiskeriets Bruttoindtjening fordelt på fartøjssegmenter er behæftet med usikkerhed, da der løbende forekommer omregistreringer af fartøjer.

Bruttoindtjeningen for årets første ni måneder opgjort i henhold til fartøjernes indplacering i **Ny Regulering** viser, at bruttoindtjeningen for FKA-fartøjer udgjorde 2.110 mio. kr., hvilket var 9 % mere end i fjor. FKA-fartøjernes andel af den samlede bruttoindtjening udgjorde 88 %, mod 91 % i fjor. Bruttoindtjeningen for MAF-fartøjer var på 31 mio. kr., hvilket var 19 % mere end i fjor. MAF-fartøjernes andel af den samlede bruttoindtjening udgjorde 1 % i lighed med sidste år. Bruttoindtjeningen for ØF-fartøjer udgjorde 249 mio. kr., hvilket var 40 % højere end i fjor. ØF-fartøjernes andel af den samlede bruttoindtjening udgjorde 10 % mod 8 % sidste år.

I perioden deltog 785 FKA-fartøjer i fiskeriet, hvilket var 10 færre fartøjer end i samme periode i fjor. Der deltog 610 MAF-fartøjer i fiskeriet, hvilket var 14 fartøjer færre end i fjor. Der var 361 ØF-fartøjer i fiskeriet, hvilket var 12 færre end i fjor.

Den gennemsnitlige bruttoindtjening for FKA-fartøjer var på 2.688.141 kr., hvilket var 10 % mere end i fjor. MAF-fartøjernes gennemsnitlige bruttoindtjening var på 50.443 kr., hvilket var 22 % mere end i fjor. ØF-fartøjernes gennemsnitlige bruttoindtjening var på 690.624 kr., hvilket var 44 % mere end i fjor.

Bruttoindtjeningen for FKA-fartøjer ved **konsumfiskeriet**, ekskl. blåmuslinger, var på 1.557 mio. kr., hvilket var 22 % mere end i fjor. Andelen af den samlede bruttoindtjening var på 88 % i lighed med sidste år. MAF-fartøjerne bidrog med 31 mio. kr., hvilket var 19 % mere end i fjor, og deres andel udgjorde 2 % i lighed med sidste år. ØF-fartøjerne bidrog med 189 mio. kr., hvilket var 22 % mere end i fjor, og deres andel var på 11 % i lighed med sidste år.

I **industrifiskeriet** blev bruttoindtjeningen for FKA-fartøjer på 550 mio. kr. hvilket var 18 % lavere end sidste år. Bruttoindtjeningen for ØF-fartøjerne udgjorde 37 mio. kr. mod 7,4 mio. kr. sidste år.

Bruttoindtjeningen for FKA-fartøjer i fiskeriet efter **torsk** var 11 % højere end i fjor, og udgjorde 277 mio. kr. Andelen af den samlede bruttoindtjening var på 97 % i lighed med sidste år. De ilandbragte mængder var på 2 % højere end sidste år.

Gennemsnitsprisen var på 15,20 kr./kg, hvilket var 9 % højere end sidste år. Der deltog 639 fartøjer i fiskeriet, hvilket var 20 færre fartøjer end i fjor, og den gennemsnitlige bruttoindtjening blev på 433.583 kr., hvilket var 15 % højere end i samme periode sidste år. MAF-fartøjerne bidrog med 9,4 mio. kr., hvilket var 51 % højere end i fjor, og de ilandbragte mængder blev forøget med 25 %. Andelen af den samlede bruttoindtjening var på 3 %. Gennemsnitsprisen var på 16,64 kr./kg, hvilket var 21 % mere end i fjor. Der deltog 363 fartøjer i fiskeriet, hvilket var 15 færre fartøjer end i fjor. Den gennemsnitlige bruttoindtjening var på 25.902 kr., hvilket var 57 % mere end sidste år.

FKA-fartøjernes bruttoindtjening i fiskeriet efter **tunge** udgjorde 49 mio. kr., hvilket var 7 % mindre end i fjor. Andelen af den samlede bruttoindtjening var på 93 %. De ilandbragte mængder udgjorde 558 tons, hvilket var 11 % mindre end sidste år, og den gennemsnitlige kilopris blev på 87,94 kr./kg hvilket var 4 % højere end sidste år. Der deltog 515 fartøjer i fiskeriet, hvilket var 38 færre fartøjer end sidste år. Den gennemsnitlige bruttoindtjening var på 95.296 kr., hvilket var på niveau med sidste år. Bruttoindtjeningen for MAF-fartøjer blev på 3,6 mio. kr., hvilket var 1 % mindre end i fjor. De ilandbragte mængder udgjorde 38 tons, hvilket var 9 % lavere end sidste år, og den gennemsnitlige kilopris blev forøget med 8 % til 96,40 kr./kg. Der deltog 306 fartøjer i fiskeriet, hvilket var 21 færre end i fjor, og den gennemsnitlige bruttoindtjening blev på 11.826 kr., hvilket var 5 % højere end i fjor.

I fiskeriet efter **sild** udgjorde bruttoindtjeningen fra FKA-fartøjer 289 mio. kr., hvilket var 102 % højere i forhold til i fjor. Andelen af den samlede bruttoindtjening udgjorde 87 % i lighed med i fjor. De ilandbragte mængder blev forøget med 27 % og udgjorde 62.394 tons. Gennemsnitsprisen var på 4,63 kr./kg, hvilket var 59 % højere end sidste år. Der deltog 94 fartøjer i fiskeriet, hvilket var 21 færre end i fjor, og den gennemsnitlige bruttoindtjening blev forøget med 147 % til 3.071.408 kr. Bruttoindtjeningen for ØF-fartøjer blev på 42 mio. kr., svarende til en forøgelse på 97 % i forhold til i fjor. Andelen af den samlede bruttoindtjening udgjorde 13 %. De ilandbragte mængder udgjorde 9.210 tons, og den gennemsnitlige kilopris var på 4,56 kr./kg. Andelen af de samlede ilandbragte mængder udgjorde 13 %. Der deltog 33 fartøjer i fiskeriet, og den gennemsnitlige bruttoindtjening blev på 1.273.694 kr., hvilket var 114 % højere end sidste år.

TABEL 1: VÆRDIEN AF DANSKE FISKERES LANDINGER I 1.000 KR.

	Hele året		januar - september		
	2009	2010	2010	2011	Index
Torsk	285.726	346.741	255.669	286.530	112
Anden torskefisk	118.821	136.559	101.565	107.332	106
Rødspætte	151.511	163.316	121.122	165.594	137
Tunge	74.335	72.993	56.666	52.739	93
Anden fladfisk	126.835	121.463	99.812	116.229	116
Sild	251.208	236.322	165.005	331.406	201
Anden fisk	272.583	488.481	318.719	339.756	107
Jomfruhummer	195.338	242.323	187.869	200.064	106
Dybvandsrejer	135.753	141.281	92.835	123.410	133
Andre krebs- og bløddyr	88.828	89.244	57.345	53.238	93
Samlede konsumlandinger	1.700.938	2.038.723	1.456.605	1.776.299	122
Blåmusling (excl. udsnid)	35.411	28.354	17.318	26.186	151
Industrilandinger	475.262	937.688	674.710	587.791	87
I alt	2.211.611	3.004.765	2.148.633	2.390.276	111

NOTE: Tal for 2011 er foreløbige.

TABEL 2: DANSKE FISKERES LANDINGER I LANDET VÆGT - TONS.

	Hele året		januar - september		
	2009	2010	2010	2011	Index
Torsk	20.850	23.490	18.380	18.802	102
Anden torskefisk	12.658	12.299	9.481	8.664	91
Rødspætte	15.332	17.233	12.708	16.428	129
Tunge	1.017	849	669	596	89
Anden fladfisk	6.350	5.761	4.683	4.515	96
Sild	91.990	77.394	56.473	71.815	127
Anden fisk	42.905	70.626	40.022	34.873	87
Jomfruhummer	4.143	4.112	3.306	2.610	79
Dybvandsrejer	7.816	6.729	4.435	4.975	112
Andre krebs- og bløddyr	5.631	4.746	2.773	3.343	121
Samlede konsumlandinger	208.690	223.239	152.930	166.621	109
Blåmusling (excl. udsnid)	38.611	27.862	14.611	22.656	155
Industrilandinger	524.727	569.672	445.748	360.152	81
I alt	772.029	820.773	613.289	549.428	90

NOTE: Tal for 2011 er foreløbige.

TABEL 3: GENNEMSNITSPRISER FOR DANSKE FISKERES LANDINGER I KRONER PR. KILO.

	Hele året		januar - september		
	2009	2010	2010	2011	Index
Torsk	13,70	14,76	13,91	15,24	110
Anden torskefisk	9,39	11,10	10,71	12,39	116
Rødspætte	9,88	9,48	9,53	10,08	106
Tunge	73,12	85,99	84,66	88,47	105
Anden fladfisk	19,97	21,08	21,31	25,75	121
Sild	2,73	3,05	2,92	4,61	158
Anden fisk	6,35	6,92	7,96	9,74	122
Jomfruhummer	47,15	58,93	56,83	76,65	135
Dybvandsrejer	17,37	21,00	20,93	24,81	119
Andre krebs- og bløddyr	15,78	18,80	20,68	15,92	77
Samlede konsumlandinger	8,15	9,13	9,52	10,66	112
Blåmusling (excl. udsnid)	0,92	1,02	1,19	1,16	97
Industrilandinger	0,91	1,65	1,51	1,63	108

NOTE: Tal for 2011 er foreløbige.

TABEL 4: VÆRDIEN AF DANSKE FISKERES LANDINGER I 1.000 KR.

	Hele året			januar -september					
	2010			2010			2011		
	FKA	MAF	ØF	FKA	MAF	ØF	FKA	MAF	ØF
Torsk	336.780	9.652	310	249.248	6.236	185	277.060	9.402	68
Anden torskefisk	136.242	317	0	101.328	238	0	106.896	436	0
Rødspætte	160.253	3.046	17	118.760	2.346	16	162.691	2.880	23
Tunge	68.574	4.355	65	52.931	3.671	64	49.077	3.619	43
Anden fladfisk	116.402	3.909	1.151	95.517	3.370	925	112.166	3.376	687
Sild	202.240	602	33.480	143.052	563	21.390	288.712	653	42.041
Anden fisk	402.282	7.455	78.744	253.659	5.379	59.681	276.387	6.091	57.278
Jomfruummer	240.617	1.633	73	186.560	1.252	57	198.914	1.131	19
Dybvandsrejer	51.078	.	90.203	40.421	.	52.414	55.208	.	68.201
Andre krebs- og bløddyr	53.750	3.860	31.634	34.236	2.734	20.375	29.821	3.182	20.236
Samlede konsumlandinger	1.768.219	34.828	235.677	1.275.711	25.788	155.106	1.556.932	30.770	188.596
Blåmusling (excl. udsmid)	2.758	0	25.596	1.502	0	15.816	2.776	.	23.411
Industrilandinger	919.568	.	18.120	667.335	.	7.375	550.483	.	37.308
I alt	2.690.544	34.828	279.393	1.944.549	25.788	178.297	2.110.191	30.770	249.315

NOTE: FKA=Fartøj med fartøjskvoteandele, MAF=Mindre aktive fartøjer, ØF=Øvrigt fartøj. Tal for 2011 er foreløbige.

TABEL 5: DANSKE FISKERES LANDINGER I LANDET VÆGT - TONS.

	Hele året			januar -september					
	2010			2010			2011		
	FKA	MAF	ØF	FKA	MAF	ØF	FKA	MAF	ØF
Torsk	22.810	651	28	17.911	452	18	18.232	565	4
Anden torskefisk	12.253	22	25	9.439	17	25	8.631	25	8
Rødspætte	16.901	331	2	12.460	246	2	16.126	299	2
Tunge	800	48	1	627	41	1	558	38	1
Anden fladfisk	5.406	283	72	4.387	240	56	4.228	238	49
Sild	66.774	278	10.341	49.093	269	7.111	62.394	211	9.210
Anden fisk	61.317	230	9.079	32.619	183	7.220	30.462	184	4.227
Jomfruummer	4.082	29	1	3.282	23	1	2.595	15	0
Dybvandsrejer	1.229	.	5.501	996	.	3.439	1.240	.	3.734
Andre krebs- og bløddyr	2.934	125	1.687	1.673	72	1.027	1.791	87	1.466
Samlede konsumlandinger	194.506	1.997	26.737	132.489	1.543	18.898	146.257	1.662	18.701
Blåmusling (excl. udsmid)	3.280	0	24.582	1.588	0	13.023	2.619	.	20.037
Industrilandinger	557.824	.	11.848	439.118	.	6.630	337.016	.	23.135
I alt	755.610	1.997	63.167	573.195	1.543	38.550	485.893	1.662	61.873

NOTE: FKA=Fartøj med fartøjskvoteandele, MAF=Mindre aktive fartøjer, ØF=Øvrigt fartøj. Tal for 2011 er foreløbige.

TABEL 6: GENNEMSNITSPRISER FOR DANSKE FISKERES LANDINGER I KRONER PR. KILO.

	Hele året			januar -september					
	2010			2010			2011		
	FKA	MAF	ØF	FKA	MAF	ØF	FKA	MAF	ØF
Torsk	14,76	14,82	10,88	13,92	13,80	10,41	15,20	16,64	16,39
Anden torskefisk	11,12	14,45	0,00	10,73	13,70	-	12,39	17,47	-
Rødspætte	9,48	9,21	7,88	9,53	9,55	8,04	10,09	9,63	9,34
Tunge	85,70	90,80	83,83	84,36	89,15	-	87,94	96,40	-
Anden fladfisk	21,53	13,82	15,98	21,77	14,03	16,59	26,53	14,17	14,13
Sild	3,03	2,16	3,24	2,91	2,09	3,01	4,63	3,10	4,56
Anden fisk	6,56	32,43	8,67	7,78	29,36	8,27	9,07	33,08	13,55
Jomfruummer	58,94	56,57	92,34	56,84	54,46	-	76,65	75,65	-
Dybvandsrejer	41,57	-	16,40	40,59	-	15,24	44,51	-	18,26
Andre krebs- og bløddyr	18,32	30,84	18,75	20,46	37,88	19,84	16,65	36,48	13,81
Samlede konsumlandinger	9,09	17,44	8,81	9,63	16,71	8,21	10,65	18,51	10,08
Blåmusling (excl. udsmid)	0,84	-	1,04	-	-	1,21	1,06	-	1,17
Industrilandinger	1,65	-	1,53	1,52	-	1,11	1,63	-	-
I alt	3,56	17,44	4,42	3,39	16,71	4,63	4,34	18,51	4,03

NOTE: FKA=Fartøj med fartøjskvoteandele, MAF=Mindre aktive fartøjer, ØF=Øvrigt fartøj. Tal for 2011 er foreløbige.

TABEL 7: ANDELEN AF VÆRDIEN AF DANSKE FISKERES LANDINGER I PROCENT

	Hele året			januar -september					
	2010			2010			2011		
	FKA	MAF	ØF	FKA	MAF	ØF	FKA	MAF	ØF
Torsk	97%	3%	0%	97%	2%	0%	97%	3%	0%
Anden torskfisk	100%	0%	0%	100%	0%	-	100%	0%	-
Rødspætte	98%	2%	0%	98%	2%	0%	98%	2%	0%
Tunge	94%	6%	0%	93%	6%	-	93%	7%	-
Anden fladfisk	96%	3%	1%	96%	3%	1%	97%	3%	1%
Sild	86%	0%	14%	87%	0%	13%	87%	0%	13%
Anden fisk	82%	2%	16%	80%	2%	19%	81%	2%	17%
Jomfruummer	99%	1%	0%	99%	1%	-	99%	1%	-
Dybvandsrejer	36%	-	64%	44%	-	56%	45%	-	55%
Andre krebs- og bløddyr	60%	4%	35%	60%	5%	36%	56%	6%	38%
Samlede konsumlandinger	87%	2%	12%	88%	2%	11%	88%	2%	11%
Blåmusling (excl. udsmid)	10%	-	90%	9%	-	91%	11%	-	89%
Industrilandinger	98%	-	2%	99%	-	1%	94%	-	-
I alt	90%	1%	9%	91%	1%	8%	88%	1%	10%

NOTE: FKA=Fartøj med fartøjskvoteandele, MAF=Mindre aktive fartøjer, ØF=Øvrigt fartøj. Tal for 2011 er foreløbige.

TABEL 8: ANDELEN AF DANSKE FISKERES LANDINGER I LANDET VÆGT I PROCENT

	Hele året			januar -september					
	2010			2010			2011		
	FKA	MAF	ØF	FKA	MAF	ØF	FKA	MAF	ØF
Torsk	97%	3%	0%	97%	2%	0%	97%	3%	0%
Anden torskfisk	100%	0%	0%	100%	0%	-	100%	0%	-
Rødspætte	98%	2%	0%	98%	2%	0%	98%	2%	0%
Tunge	94%	6%	0%	94%	6%	-	94%	6%	-
Anden fladfisk	94%	5%	1%	94%	5%	1%	94%	5%	1%
Sild	86%	0%	13%	87%	0%	13%	87%	0%	13%
Anden fisk	87%	0%	13%	82%	0%	18%	87%	1%	12%
Jomfruummer	99%	1%	0%	99%	1%	-	99%	1%	-
Dybvandsrejer	18%	-	82%	22%	-	78%	25%	-	75%
Andre krebs- og bløddyr	62%	3%	36%	60%	3%	37%	54%	3%	44%
Samlede konsumlandinger	87%	1%	12%	87%	1%	12%	88%	1%	11%
Blåmusling (excl. udsmid)	12%	-	88%	11%	-	89%	12%	-	88%
Industrilandinger	98%	-	2%	99%	-	1%	94%	-	-
I alt	92%	0%	8%	93%	0%	6%	88%	0%	11%

NOTE: FKA=Fartøj med fartøjskvoteandele, MAF=Mindre aktive fartøjer, ØF=Øvrigt fartøj. Tal for 2011 er foreløbige.

TABEL 9: ANTAL DANSKE FARTØJER MED LANDINGER.

	Hele året			januar -september					
	2010			2010			2011		
	FKA	MAF	ØF	FKA	MAF	ØF	FKA	MAF	ØF
Torsk	673	411	26	659	378	23	639	363	18
Anden torskfisk	570	168	6	552	153	6	513	138	5
Rødspætte	660	362	16	644	345	15	631	343	17
Tunge	568	346	24	553	327	23	515	306	10
Anden fladfisk	712	491	134	692	462	124	681	455	115
Sild	133	90	43	115	78	36	94	58	33
Anden fisk	699	476	270	679	447	252	668	460	232
Jomfruummer	223	20	6	217	19	5	239	18	1
Dybvandsrejer	16	.	2	14	.	2	15	.	1
Andre krebs- og bløddyr	518	260	161	502	242	154	489	255	141
Samlede konsumlandinger	793	661	390	778	624	365	772	610	352
Blåmusling (excl. udsmid)	11	1	45	11	1	44	6	.	42
Industrilandinger	105	.	1	104	.	1	111	.	2
I alt	810	661	398	795	624	373	785	610	361

NOTE: FKA=Fartøj med fartøjskvoteandele, MAF=Mindre aktive fartøjer, ØF=Øvrigt fartøj. Tal for 2011 er foreløbige.

TABEL 10: DEN GENNEMSNITLIGE BRUTTOINDTJENING I KRONER PR. FARTØJ.

	Hele året			januar - september					
	2010			2010			2011		
	FKA	MAF	ØF	FKA	MAF	ØF	FKA	MAF	ØF
Torsk	500.416	23.484	11.908	378.221	16.497	8.033	433.583	25.902	3.752
Anden torskefisk	239.022	1.887	15	183.565	1.553	-	208.375	3.157	-
Rødspætte	242.807	8.414	1.063	184.410	6.800	1.045	257.831	8.397	1.358
Tunge	120.729	12.585	2.690	95.716	11.227	-	95.296	11.826	-
Anden fladfish	163.487	7.962	8.590	138.031	7.294	7.456	164.708	7.420	5.974
Sild	1.520.603	6.688	778.596	1.243.929	7.215	594.168	3.071.408	11.263	1.273.964
Anden fisk	575.511	15.661	291.646	373.578	12.033	236.829	413.752	13.241	246.889
Jomfruhummer	1.079.000	81.661	12.158	859.724	65.893	-	832.274	62.834	-
Dybvandsrejer	3.192.357	-	45.101.655	2.887.214	-	26.206.865	3.680.551	-	68.201.420
Andre krebs- og bløddyr	103.765	14.844	196.486	68.198	11.297	132.306	60.983	12.477	143.517
Samlede konsumlandinger	2.229.784	52.689	604.300	1.639.732	41.327	424.947	2.016.752	50.443	535.785
Blåmusling (excl. udsmid)	250.713	-	568.804	136.572	-	359.451	462.593	-	557.395
Industrilandinger	8.757.790	-	18.119.900	6.416.683	-	-	4.959.303	-	-
I alt	3.321.659	52.689	701.993	2.445.973	41.327	478.008	2.688.141	50.443	690.624

NOTE: FKA=Fartøj med fartøjskvoteandele, MAF=Mindre aktive fartøjer, ØF=Øvrigt fartøj. Tal for 2011 er foreløbige.

