



Fiskeriets bruttoindtjening

2011:10

21. årgang *Enhver form for hel eller delvis gengivelse af denne publikation er tilladt med angivelse af NaturErhvervstyrelsen som kilde* 14. december 2011

I årets første ti måneder var bruttoindtjeningen ved det danske fiskeri på 2.813 mio. kr., hvilket var 14 % mere end sidste år. Der blev ilandbragt 612.000 tons, hvilket var 10 % mindre end i samme periode sidste år.

Bruttoindtjeningen ved **konsumfiskeriet**, ekskl. blåmuslinger, var 422 mio. kr. højere end i fjor, og udgjorde 2.144 mio. kr. De tilførte mængder var 8 % højere i forhold til i fjor, og gennemsnitsprisen blev forøget med 15 %.

I **industrifiskeriet** blev bruttoindtjeningen på 640 mio. kr. svarende til en reduktion på 13 % sammenlignet med sidste år. De ilandbragte mængder var 19 % lavere end i fjor, og gennemsnitsprisen blev forøget med 7 %. Bruttoindtjeningen for **tobis** udgjorde 455 mio. kr. hvilket var 4 % lavere end sidste år. Fiskeriet efter **brisling** bidrog med 160 mio. kr., hvilket svarede til en forøgelse på 37 % sammenlignet med samme periode sidste år.

Mængden af ilandbragte **torsk** var 2 % større end i fjor. Bruttoindtjeningen ved torskfiskeriet udgjorde 315 mio. kr., hvilket svarede til en forøgelse på 12 % i forhold til sidste år. Den gennemsnitlige kilopris var 10 % højere end i fjor. I **Østersøen** blev de ilandbragte mængder forøget med 7 %, og bruttoindtjeningen udgjorde 156 mio. kr., hvilket var 21 % mere end sidste år. Gennemsnitsprisen blev på 10,81 kr./kg mod 9,53 kr./kg sidste år, hvilket svarede til en stigning på 13 %. I **Kattegat/Skagerrak** var bruttoindtjeningen 1 % højere end sidste år, og udgjorde 54 mio. kr. De ilandbragte mængder blev reduceret med 8 %. Gennemsnitsprisen blev på 26,16 kr./kg mod 23,73 kr./kg i fjor, hvilket svarede til en stigning på 10 %. Fra **Nordsøen** blev de ilandbragte mængder reduceret med 7 % i forhold til i fjor, og bruttoindtjeningen blev forøget med 6 % til 105 mio. kr. Gennemsnitsprisen blev på 28,78 kr./kg mod 25,15 kr./kg sidste år, hvilket svarede til en forøgelse på 14 %.

I fiskeriet efter **anden torsk** udgjorde bruttoindtjeningen 121 mio. kr., hvilket var 4 % højere i forhold til i fjor. De ilandbragte mængder var 10 % lavere end i fjor. Bruttoindtjeningen i fiskeriet efter **mørksej** udgjorde 61 mio. kr., svarende til en reduktion på 3 %. Bruttoindtjeningen i fiskeriet efter **kulmule** udgjorde 25 mio. kr., hvilket er en forøgelse på 8 %.

Bruttoindtjeningen ved **rødspættefiskeriet** blev på 183 mio. kr. svarende til en forøgelse på 30 % i forhold til i fjor, og der var en forøgelse i de landede mængder på 19 %.

Bruttoindtjeningen ved **tungefiskeriet** udgjorde 57 mio. kr., svarende til 9 % mindre end sidste år. Tilførslerne faldt med 12 % i forhold til sidste år.

Bruttoindtjeningen for gruppen **Anden fladfisk** udgjorde 124 mio. kr., hvilket var 17 % højere i forhold til i fjor. Bruttoindtjeningen efter **rødtunge** blev forøget med 29 % til 38 mio. kr., og bruttoindtjeningen i fiskeriet efter **pighvarre** blev forøget med 22 % til 44 mio. kr.

I fiskeriet efter **sild** udgjorde bruttoindtjeningen 369 mio. kr., svarende til en forøgelse på 93 %. De ilandbragte mængder var 22 % større end i fjor, og gennemsnitsprisen blev forøget med 59 % til 4,70 kr./kg.

I gruppen **anden fisk** udgjorde bruttoindtjeningen 548 mio. kr., hvilket var 26 % højere end i fjor. I fiskeriet efter **makrel** blev bruttoindtjeningen på 425 mio. kr., hvilket var 26 % højere end sidste år. Bruttoindtjeningen i fiskeriet efter **havtaske** udgjorde 40 mio. kr. svarende til en reduktion på 11 % i forhold til sidste år.

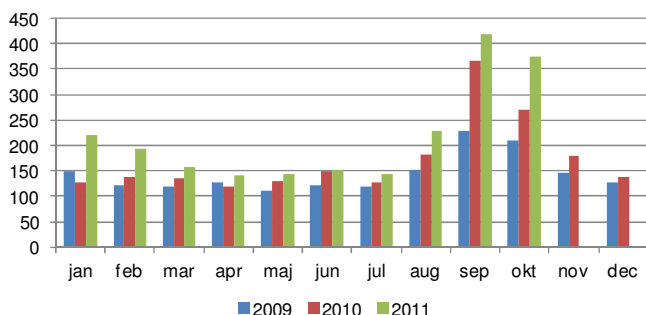
Bruttoindtjeningen i fiskeriet efter **jomfruhummer** udgjorde 229 mio. kr., svarende til en forøgelse på 8 %. De ilandbragte mængder blev reduceret med 19 %. Bruttoindtjeningen i **Kattegat** udgjorde 70 mio. kr., hvilket var 24 % mindre end i fjor. I **Skagerrak** udgjorde bruttoindtjeningen 117 mio. kr., hvilket var 27 % højere end i fjor, og i **Nordsøen** udgjorde bruttoindtjeningen 42 mio. kr., hvilket var 56 % højere end i fjor.

I fiskeriet efter **dybvandsrejer** udgjorde bruttoindtjeningen 137 mio. kr., hvilket var 26 % højere i forhold til samme periode sidste år. De ilandbragte mængder blev forøget med 4 %.

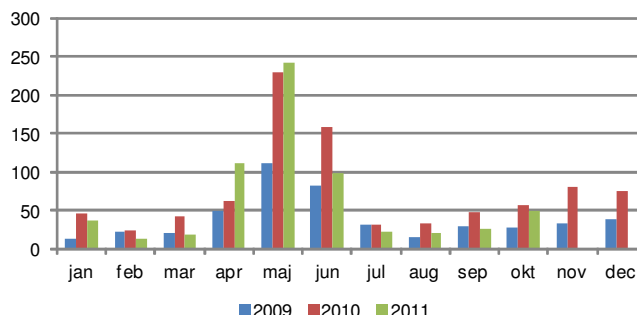
I fiskeriet efter **andre krebs- og bløddyr** udgjorde bruttoindtjeningen 60 mio. kr., hvilket var 11 % mindre i forhold til samme periode sidste år. I fiskeriet efter **hesterejer** blev bruttoindtjeningen på 31 mio. kr., hvilket svarede til en reduktion på 31 % i forhold til samme periode sidste år.

Bruttoindtjeningen i **blåmuslingefiskeriet** udgjorde 29 mio. kr., hvilket var 34 % højere end i fjor. Fangstniveauet udgjorde 24.877 tons, hvilket var 28 % højere end i fjor, og gennemsnitsprisen blev forøget med 5 % til 1,16 kr./kg.

Konsumlandinger i værdi mio. kr.
inkl. blåmuslinger



Industrilandinger i værdi mio. kr.
inkl. bonusudbetalinger i december





Pr. 1. januar 2007 blev der introduceret en ny reguleringsform i dansk fiskeri. På grundlag af denne beslutning, kan den danske flåde inddeles i tre fartøjssegmenter – fartøjer med kvoteandel (FKA-fartøjer), mindre aktive fartøjer (MAF-fartøjer) og øvrige fartøjer (ØF). Fiskeriets Bruttoindtjening inddeles i ovenstående tre segmenter. Det skal bemærkes, at opgørelsen af Fiskeriets Bruttoindtjening fordelt på fartøjssegmenter er behæftet med usikkerhed, da der løbende forekommer omregistreringer af fartøjer.

Bruttoindtjeningen for årets første ti måneder opgjort i henhold til fartøjernes indplacering i **Ny Regulering** viser, at bruttoindtjeningen for FKA-fartøjer udgjorde 2.470 mio. kr., hvilket var 11 % mere end i fjor. FKA-fartøjernes andel af den samlede bruttoindtjening udgjorde 88 %, mod 90 % i fjor. Bruttoindtjeningen for MAF-fartøjer var på 35 mio. kr., hvilket var 17 % mere end i fjor. MAF-fartøjernes andel af den samlede bruttoindtjening udgjorde 1 % i lighed med sidste år. Bruttoindtjeningen for ØF-fartøjer udgjorde 308 mio. kr., hvilket var 37 % højere end i fjor. ØF-fartøjernes andel af den samlede bruttoindtjening udgjorde 11 % mod 9 % sidste år.

I perioden deltog 789 FKA-fartøjer i fiskeriet, hvilket var 12 færre fartøjer end i samme periode i fjor. Der deltog 624 MAF-fartøjer i fiskeriet, hvilket var 17 fartøjer færre end i fjor. Der var 372 ØF-fartøjer i fiskeriet, hvilket var 14 færre end i fjor.

Den gennemsnitlige bruttoindtjening for FKA-fartøjer var på 3.130.250 kr., hvilket var 13 % mere end i fjor. MAF-fartøjernes gennemsnitlige bruttoindtjening var på 56.041 kr., hvilket var 20 % mere end i fjor. ØF-fartøjernes gennemsnitlige bruttoindtjening var på 827.348 kr., hvilket var 42 % mere end i fjor.

Bruttoindtjeningen for FKA-fartøjer ved **konsumfiskeriet**, ekskl. blåmuslinger, var på 1.865 mio. kr., hvilket var 25 % mere end i fjor. Andelen af den samlede bruttoindtjening var på 87 % i lighed med sidste år. MAF-fartøjerne bidrog med 35 mio. kr., hvilket var 17 % mere end i fjor, og deres andel udgjorde 2 % i lighed med sidste år. ØF-fartøjerne bidrog med 245 mio. kr., hvilket var 24 % mere end i fjor, og deres andel var på 11 % i lighed med sidste år.

I **industrifiskeriet** blev bruttoindtjeningen for FKA-fartøjer på 602 mio. kr. hvilket var 17 % lavere end sidste år. Bruttoindtjeningen for ØF-fartøjerne udgjorde 37 mio. kr. mod 7,4 mio. kr. sidste år.

Bruttoindtjeningen for FKA-fartøjer i fiskeriet efter **torsk** var 11 % højere end i fjor, og udgjorde 305 mio. kr. Andelen af den samlede bruttoindtjening var på 97 % i lighed med sidste år. De ilandbragte mængder var på 2 % højere end sidste år.

Gennemsnitsprisen var på 15,59 kr./kg, hvilket var 9 % højere end sidste år. Der deltog 650 fartøjer i fiskeriet, hvilket var 14 færre fartøjer end i fjor, og den gennemsnitlige bruttoindtjening blev på 468.575 kr., hvilket var 14 % højere end i samme periode sidste år. MAF-fartøjerne bidrog med 10,7 mio. kr., hvilket var 45 % højere end i fjor, og de ilandbragte mængder blev forøget med 20 %. Andelen af den samlede bruttoindtjening var på 3 %. Gennemsnitsprisen var på 17,02 kr./kg, hvilket var 20 % mere end i fjor. Der deltog 378 fartøjer i fiskeriet, hvilket var 14 færre fartøjer end i fjor. Den gennemsnitlige bruttoindtjening var på 28.184 kr., hvilket var 50 % mere end sidste år.

FKA-fartøjernes bruttoindtjening i fiskeriet efter **tunge** udgjorde 53 mio. kr., hvilket var 9 % mindre end i fjor. Andelen af den samlede bruttoindtjening var på 93 %. De ilandbragte mængder udgjorde 603 tons, hvilket var 12 % mindre end sidste år, og den gennemsnitlige kilopris blev på 87,40 kr./kg hvilket var 3 % højere end sidste år. Der deltog 526 fartøjer i fiskeriet, hvilket var 35 færre fartøjer end sidste år. Den gennemsnitlige bruttoindtjening var på 100.258 kr., hvilket var 3 % lavere end sidste år. Bruttoindtjeningen for MAF-fartøjer blev på 3,8 mio. kr., hvilket var 7 % mindre end i fjor. De ilandbragte mængder udgjorde 39 tons, hvilket var 14 % lavere end sidste år, og den gennemsnitlige kilopris blev forøget med 7 % til 96,45 kr./kg. Der deltog 311 fartøjer i fiskeriet, hvilket var 28 færre end i fjor, og den gennemsnitlige bruttoindtjening blev på 12.060 kr., hvilket var 1 % højere end i fjor.

I fiskeriet efter **sild** udgjorde bruttoindtjeningen fra FKA-fartøjer 318 mio. kr., hvilket var 96 % højere i forhold til i fjor. Andelen af den samlede bruttoindtjening udgjorde 86 % mod 84 % i fjor. De ilandbragte mængder blev forøget med 23 % og udgjorde 67.819 tons. Gennemsnitsprisen var på 4,68 kr./kg, hvilket var 59 % højere end sidste år. Der deltog 103 fartøjer i fiskeriet, hvilket var 20 færre end i fjor, og den gennemsnitlige bruttoindtjening blev forøget med 135 % til 3.083.694 kr. Bruttoindtjeningen for ØF-fartøjer blev på 51 mio. kr., svarende til en forøgelse på 75 % i forhold til i fjor. Andelen af den samlede bruttoindtjening udgjorde 14 %. De ilandbragte mængder udgjorde 10.523 tons, og den gennemsnitlige kilopris var på 4,84 kr./kg. Andelen af de samlede ilandbragte mængder udgjorde 14 %. Der deltog 36 fartøjer i fiskeriet, og den gennemsnitlige bruttoindtjening blev på 1.413.868 kr., hvilket var 94 % højere end sidste år.

TABEL 1: VÆRDIEN AF DANSKE FISKERES LANDINGER I 1.000 KR.

	Hele året		januar - oktober		
	2009	2010	2010	2011	Index
Torsk	285.726	346.741	281.596	315.329	112
Anden torskefisk	118.821	136.559	116.530	121.338	104
Rødspætte	151.511	163.316	140.840	183.124	130
Tunge	74.335	72.993	61.821	56.530	91
Anden fladfisk	126.835	121.463	106.403	124.279	117
Sild	251.208	236.322	191.417	369.192	193
Anden fisk	272.583	488.481	436.396	548.065	126
Jomfruhummer	195.338	242.323	211.365	229.038	108
Dybvandsrejer	135.753	141.281	108.833	137.041	126
Andre krebs- og bløddyr	88.828	89.244	67.378	60.259	89
Samlede konsumlandinger	1.700.938	2.038.723	1.722.579	2.144.195	124
Blåmusling (excl. udsmid)	35.411	28.354	21.571	28.811	134
Industrilandinger	475.262	937.688	731.141	639.505	87
I alt	2.211.611	3.004.765	2.475.291	2.812.511	114

NOTE: Tal for 2011 er foreløbige.

TABEL 2: DANSKE FISKERES LANDINGER I LANDET VÆGT - TONS.

	Hele året		januar - oktober		
	2009	2010	2010	2011	Index
Torsk	20.850	23.490	19.757	20.173	102
Anden torskefisk	12.658	12.299	10.729	9.605	90
Rødspætte	15.332	17.233	14.950	17.822	119
Tunge	1.017	849	729	643	88
Anden fladfisk	6.350	5.761	5.021	4.878	97
Sild	91.990	77.394	64.589	78.557	122
Anden fisk	42.905	70.626	52.778	50.959	97
Jomfruhummer	4.143	4.112	3.715	3.003	81
Dybvandsrejer	7.816	6.729	5.319	5.555	104
Andre krebs- og bløddyr	5.631	4.746	3.300	3.939	119
Samlede konsumlandinger	208.690	223.239	180.887	195.134	108
Blåmusling (excl. udsmid)	38.611	27.862	19.433	24.877	128
Industrilandinger	524.727	569.672	481.467	392.111	81
I alt	772.029	820.773	681.787	612.122	90

NOTE: Tal for 2011 er foreløbige.

TABEL 3: GENNEMSNIKSPRISER FOR DANSKE FISKERES LANDINGER I KRONER PR. KILO.

	Hele året		januar - oktober		
	2009	2010	2010	2011	Index
Torsk	13,70	14,76	14,25	15,63	110
Anden torskefisk	9,39	11,10	10,86	12,63	116
Rødspætte	9,88	9,48	9,42	10,28	109
Tunge	73,12	85,99	84,84	87,95	104
Anden fladfisk	19,97	21,08	21,19	25,48	120
Sild	2,73	3,05	2,96	4,70	159
Anden fisk	6,35	6,92	8,27	10,76	130
Jomfruhummer	47,15	58,93	56,90	76,26	134
Dybvandsrejer	17,37	21,00	20,46	24,67	121
Andre krebs- og bløddyr	15,78	18,80	20,42	15,30	75
Samlede konsumlandinger	8,15	9,13	9,52	10,99	115
Blåmusling (excl. udsmid)	0,92	1,02	1,11	1,16	105
Industrilandinger	0,91	1,65	1,52	1,63	107

NOTE: Tal for 2011 er foreløbige.

TABEL 4: VÆRDIEN AF DANSKE FISKERES LANDINGER I 1.000 KR.

	Hele året			januar -oktober					
	2010			2010			2011		
	FKA	MAF	ØF	FKA	MAF	ØF	FKA	MAF	ØF
Torsk	336.780	9.652	310	273.963	7.372	261	304.574	10.654	101
Anden torskefisk	136.242	317	0	116.269	261	0	120.829	500	8
Rødspætte	160.253	3.046	17	138.022	2.802	16	179.938	3.162	24
Tunge	68.574	4.355	65	57.710	4.046	64	52.736	3.751	44
Anden fladfisk	116.402	3.909	1.151	101.749	3.629	1.026	119.817	3.638	825
Sild	202.240	602	33.480	161.741	572	29.104	317.620	673	50.899
Anden fisk	402.282	7.455	78.744	351.761	6.617	78.018	446.666	8.024	93.376
Jomfruummer	240.617	1.633	73	209.900	1.396	69	227.820	1.217	.
Dybvandsrejer	51.078	.	90.203	43.886	.	64.947	60.045	.	76.996
Andre krebs- og bløddyr	53.750	3.860	31.634	40.189	3.294	23.894	34.565	3.352	22.343
Samlede konsumlandinger	1.768.219	34.828	235.677	1.495.189	29.990	197.400	1.864.609	34.970	244.616
Blåmusling (excl. udsmid)	2.758	0	25.596	2.033	0	19.538	2.962	.	25.849
Industrilandinger	919.568	.	18.120	723.766	.	7.375	602.196	.	37.308
I alt	2.690.544	34.828	279.393	2.220.988	29.990	224.313	2.469.767	34.970	307.774

NOTE: FKA=Fartøj med fartøjskvoteandele, MAF=Mindre aktive fartøjer, ØF=Øvrigt fartøj. Tal for 2011 er foreløbige.

TABEL 5: DANSKE FISKERES LANDINGER I LANDET VÆGT - TONS.

	Hele året			januar -oktober					
	2010			2010			2011		
	FKA	MAF	ØF	FKA	MAF	ØF	FKA	MAF	ØF
Torsk	22.810	651	28	19.213	521	24	19.540	626	7
Anden torskefisk	12.253	22	25	10.686	19	25	9.556	29	20
Rødspætte	16.901	331	2	14.645	303	2	17.495	324	3
Tunge	800	48	1	683	45	1	603	39	1
Anden fladfisk	5.406	283	72	4.697	261	63	4.558	260	59
Sild	66.774	278	10.341	55.097	272	9.220	67.819	215	10.523
Anden fisk	61.317	230	9.079	43.498	213	9.067	43.657	217	7.086
Jomfruummer	4.082	29	1	3.689	26	1	2.987	16	.
Dybvandsrejer	1.229	.	5.501	1.072	.	4.248	1.365	.	4.191
Andre krebs- og bløddyr	2.934	125	1.687	2.001	92	1.208	2.204	90	1.645
Samlede konsumlandinger	194.506	1.997	26.737	155.280	1.750	23.857	169.784	1.816	23.534
Blåmusling (excl. udsmid)	3.280	0	24.582	2.252	0	17.181	2.875	.	22.002
Industrilandinger	557.824	.	11.848	474.837	.	6.630	368.976	.	23.135
I alt	755.610	1.997	63.167	632.369	1.750	47.668	541.636	1.816	68.671

NOTE: FKA=Fartøj med fartøjskvoteandele, MAF=Mindre aktive fartøjer, ØF=Øvrigt fartøj. Tal for 2011 er foreløbige.

TABEL 6: GENNEMSNITSPRISER FOR DANSKE FISKERES LANDINGER I KRONER PR. KILO.

	Hele året			januar -oktober					
	2010			2010			2011		
	FKA	MAF	ØF	FKA	MAF	ØF	FKA	MAF	ØF
Torsk	14,76	14,82	10,88	14,26	14,16	10,74	15,59	17,02	15,33
Anden torskefisk	11,12	14,45	0,00	10,88	13,99	-	12,64	17,51	-
Rødspætte	9,48	9,21	7,88	9,42	9,26	8,06	10,29	9,75	9,38
Tunge	85,70	90,80	83,83	84,51	89,82	-	87,40	96,45	-
Anden fladfisk	21,53	13,82	15,98	21,66	13,90	16,26	26,28	13,97	13,89
Sild	3,03	2,16	3,24	2,94	2,11	3,16	4,68	3,13	4,84
Anden fisk	6,56	32,43	8,67	8,09	31,06	8,61	10,23	37,01	13,18
Jomfruummer	58,94	56,57	92,34	56,91	54,44	-	76,26	75,43	-
Dybvandsrejer	41,57	-	16,40	40,95	-	15,29	44,00	-	18,37
Andre krebs- og bløddyr	18,32	30,84	18,75	20,09	35,98	19,78	15,68	37,33	13,58
Samlede konsumlandinger	9,09	17,44	8,81	9,63	17,14	8,27	10,98	19,26	10,39
Blåmusling (excl. udsmid)	0,84	-	1,04	-	-	1,14	1,03	-	1,17
Industrilandinger	1,65	-	1,53	1,52	-	1,11	1,63	-	-
I alt	3,56	17,44	4,42	3,51	17,14	4,71	4,56	19,26	4,48

NOTE: FKA=Fartøj med fartøjskvoteandele, MAF=Mindre aktive fartøjer, ØF=Øvrigt fartøj. Tal for 2011 er foreløbige.

TABEL 7: ANDELEN AF VÆRDIEN AF DANSKE FISKERES LANDINGER I PROCENT

	Hele året			januar -oktober					
	2010			2010			2011		
	FKA	MAF	ØF	FKA	MAF	ØF	FKA	MAF	ØF
Torsk	97%	3%	0%	97%	3%	0%	97%	3%	0%
Anden torskfisk	100%	0%	0%	100%	0%	-	100%	0%	-
Rødspætte	98%	2%	0%	98%	2%	0%	98%	2%	0%
Tunge	94%	6%	0%	93%	7%	-	93%	7%	-
Anden fladfisk	96%	3%	1%	96%	3%	1%	96%	3%	1%
Sild	86%	0%	14%	84%	0%	15%	86%	0%	14%
Anden fisk	82%	2%	16%	81%	2%	18%	81%	1%	17%
Jomfruummer	99%	1%	0%	99%	1%	-	99%	1%	-
Dybvandsrejer	36%	-	64%	40%	-	60%	44%	-	56%
Andre krebs- og bløddyr	60%	4%	35%	60%	5%	35%	57%	6%	37%
Samlede konsumlandinger	87%	2%	12%	87%	2%	11%	87%	2%	11%
Blåmusling (excl. udsnid)	10%	-	90%	9%	-	91%	10%	-	90%
Industrilandinger	98%	-	2%	99%	-	1%	94%	-	-
I alt	90%	1%	9%	90%	1%	9%	88%	1%	11%

NOTE: FKA=Fartøj med fartøjskvoteandele, MAF=Mindre aktive fartøjer, ØF=Øvrigt fartøj. Tal for 2011 er foreløbige.

TABEL 8: ANDELEN AF DANSKE FISKERES LANDINGER I LANDET VÆGT I PROCENT

	Hele året			januar -oktober					
	2010			2010			2011		
	FKA	MAF	ØF	FKA	MAF	ØF	FKA	MAF	ØF
Torsk	97%	3%	0%	97%	3%	0%	97%	3%	0%
Anden torskfisk	100%	0%	0%	100%	0%	-	99%	0%	-
Rødspætte	98%	2%	0%	98%	2%	0%	98%	2%	0%
Tunge	94%	6%	0%	94%	6%	-	94%	6%	-
Anden fladfisk	94%	5%	1%	94%	5%	1%	93%	5%	1%
Sild	86%	0%	13%	85%	0%	14%	86%	0%	13%
Anden fisk	87%	0%	13%	82%	0%	17%	86%	0%	14%
Jomfruummer	99%	1%	0%	99%	1%	-	99%	1%	-
Dybvandsrejer	18%	-	82%	20%	-	80%	25%	-	75%
Andre krebs- og bløddyr	62%	3%	36%	61%	3%	37%	56%	2%	42%
Samlede konsumlandinger	87%	1%	12%	86%	1%	13%	87%	1%	12%
Blåmusling (excl. udsnid)	12%	-	88%	12%	-	88%	12%	-	88%
Industrilandinger	98%	-	2%	99%	-	1%	94%	-	-
I alt	92%	0%	8%	93%	0%	7%	88%	0%	11%

NOTE: FKA=Fartøj med fartøjskvoteandele, MAF=Mindre aktive fartøjer, ØF=Øvrigt fartøj. Tal for 2011 er foreløbige.

TABEL 9: ANTAL DANSKE FARTØJER MED LANDINGER.

	Hele året			januar -oktober					
	2010			2010			2011		
	FKA	MAF	ØF	FKA	MAF	ØF	FKA	MAF	ØF
Torsk	673	411	26	664	392	24	650	378	19
Anden torskfisk	570	168	6	563	158	6	521	143	6
Rødspætte	660	362	16	649	354	15	644	347	18
Tunge	568	346	24	561	339	24	526	311	10
Anden fladfisk	712	491	134	702	481	129	692	465	120
Sild	133	90	43	123	85	40	103	70	36
Anden fisk	699	476	270	688	463	258	673	478	246
Jomfruummer	223	20	6	221	19	6	246	17	.
Dybvandsrejer	16	.	2	15	.	2	16	.	1
Andre krebs- og bløddyr	518	260	161	508	255	159	496	258	144
Samlede konsumlandinger	793	661	390	784	641	378	776	624	363
Blåmusling (excl. udsnid)	11	1	45	11	1	45	6	.	42
Industrilandinger	105	.	1	104	.	1	110	.	2
I alt	810	661	398	801	641	386	789	624	372

NOTE: FKA=Fartøj med fartøjskvoteandele, MAF=Mindre aktive fartøjer, ØF=Øvrigt fartøj. Tal for 2011 er foreløbige.

TABEL 10: DEN GENNEMSNITLIGE BRUTTOINDTJENING I KRONER PR. FARTØJ.

	Hele året			januar - oktober					
	2010			2010			2011		
	FKA	MAF	ØF	FKA	MAF	ØF	FKA	MAF	ØF
Torsk	500.416	23.484	11.908	412.594	18.806	10.872	468.575	28.184	5.334
Anden torskefisk	239.022	1.887	15	206.518	1.651	-	231.918	3.495	-
Rødspætte	242.807	8.414	1.063	212.668	7.916	1.053	279.406	9.114	1.318
Tunge	120.729	12.585	2.690	102.870	11.936	-	100.258	12.060	-
Anden fladfisk	163.487	7.962	8.590	144.941	7.544	7.954	173.146	7.823	6.875
Sild	1.520.603	6.688	778.596	1.314.963	6.732	727.595	3.083.694	9.608	1.413.868
Anden fisk	575.511	15.661	291.646	511.281	14.292	302.394	663.693	16.787	379.576
Jomfruummer	1.079.000	81.661	12.158	949.772	73.492	-	926.100	71.611	-
Dybvandsrejer	3.192.357	-	45.101.655	2.925.703	-	32.473.710	3.752.783	-	76.996.230
Andre krebs- og bløddyr	103.765	14.844	196.486	79.113	12.918	150.279	69.687	12.990	155.158
Samlede konsumlandinger	2.229.784	52.689	604.300	1.907.128	46.786	522.222	2.402.846	56.041	673.874
Blåmusling (excl. udsmid)	250.713	-	568.804	184.862	-	434.173	493.687	-	615.455
Industrilandinger	8.757.790	-	18.119.900	6.959.287	-	-	5.474.512	-	-
I alt	3.321.659	52.689	701.993	2.772.769	46.786	581.122	3.130.250	56.041	827.348

NOTE: FKA=Fartøj med fartøjskvoteandele, MAF=Mindre aktive fartøjer, ØF=Øvrigt fartøj. Tal for 2011 er foreløbige.

