



Fiskeriets bruttoindtjening

2012:02

21. årgang *Enhver form for hel eller delvis gengivelse af denne publikation er tilladt med angivelse af Fiskeridirektoratet som kilde* 15. april 2012

I årets to første måneder var bruttoindtjeningen ved det danske fiskeri på 443 mio. kr., hvilket var 5 % mindre end sidste år. Der blev ilandbragt 83.000 tons, hvilket var 8 % mindre end i samme periode sidste år.

Bruttoindtjeningen ved **konsumfiskeriet**, ekskl. blåmuslinger, var 15 mio. kr. lavere end i fjor, og udgjorde 397 mio. kr. De tilførte mængder var 10 % lavere i forhold til i fjor, og gennemsnitsprisen blev forøget med 7 %.

I **industrifiskeriet** blev bruttoindtjeningen på 40 mio. kr. svarende til en reduktion på 20 % sammenlignet med sidste år. De ilandbragte mængder var 14 % lavere end i fjor, og gennemsnitsprisen blev reduceret med 6 %. Fiskeriet efter **havgalt** bidrog med 24 mio. kr., og var ikke fanget i samme periode sidste år. Fiskeriet efter **brisling** bidrog med 16 mio. kr., hvilket svarede til en reduktion på 68 %.

Mængden af ilandbragte **torsk** var 9 % lavere end i fjor. Bruttoindtjeningen ved torskefiskeriet udgjorde 88 mio. kr., hvilket svarede til en reduktion på 5 % i forhold til sidste år. Den gennemsnitlige kilopris var 4 % højere i forhold til i fjor. I **Østersøen** blev de ilandbragte mængder reduceret med 14 %, og bruttoindtjeningen udgjorde 61 mio. kr., hvilket var 11 % mindre end sidste år. Gennemsnitsprisen blev på 10,91 kr./kg mod 10,64 kr./kg sidste år, hvilket svarede til en stigning på 3 %. I **Kattegat/Skagerrak** var bruttoindtjeningen 85 % større end sidste år, og udgjorde 13 mio. kr. De ilandbragte mængder blev forøget med 84 %. Gennemsnitsprisen blev på 22,50 kr./kg mod 22,47 kr./kg i fjor. Fra **Nordsøen** blev de ilandbragte mængder reduceret med 3 % i forhold til i fjor, og bruttoindtjeningen blev reduceret med 15 % til 13 mio. kr. Gennemsnitsprisen blev på 21,76 kr./kg mod 24,79 kr./kg sidste år, hvilket svarede til en reduktion på 12 %.

I fiskeriet efter **anden torskefisk** udgjorde bruttoindtjeningen 13 mio. kr., hvilket var 19 % lavere i forhold til i fjor. De ilandbragte mængder var også 19 % lavere end i fjor. Bruttoindtjeningen i fiskeriet efter **mørksej** udgjorde 6,4 mio. kr., svarende til en reduktion på 39 %. Bruttoindtjeningen i fiskeriet efter **kuller** udgjorde 2,5 mio. kr.

Bruttoindtjeningen ved **rødspættfiskeriet** blev på 26 mio. kr. svarende til en forøgelse på 45 % i forhold til i fjor, og der var en forøgelse i de landede mængder på 8 %.

I forhold til i fjor var bruttoindtjeningen ved **tungefiskeriet** reduceret med 18 % og udgjorde 4,9 mio. kr.. Tilførslerne blev reduceret med 33 %.

Bruttoindtjeningen for gruppen **Anden fladfisk** udgjorde 20 mio. kr., hvilket var 28 % mere i forhold til i fjor. Bruttoindtjeningen efter **rødtunge** blev forøget med 54 % til 7,0 mio. kr., og bruttoindtjeningen i fiskeriet efter **pighvarre** blev forøget med 52 % til 4,8 mio. kr.

I fiskeriet efter **sild** udgjorde bruttoindtjeningen 189 mio. kr., svarende til en forøgelse på 24 %. De ilandbragte mængder var 2 % lavere end i fjor, og gennemsnitsprisen blev forøget med 26 % til 5,17 kr./kg.

I gruppen **anden fisk** udgjorde bruttoindtjeningen 25 mio. kr., hvilket var 62 % lavere end i fjor. Faldet skyldes hovedsageligt, at fiskeriet af makrel og hestemakrel ikke er startet endnu i år. I fiskeriet efter **havtaske** og **brisling** blev bruttoindtjeningen henholdsvis på 7,5 mio. kr. og 12,6 mio. kr.

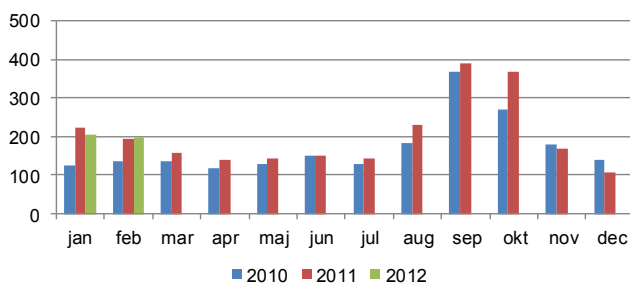
Bruttoindtjeningen i fiskeriet efter **jomfruhummer** udgjorde 18 mio. kr., svarende til en forøgelse på 4 %. De ilandbragte mængder blev forøget med 22 %. Bruttoindtjeningen i **Kattegat** udgjorde 7,2 mio. kr., hvilket var 64 % mere end i fjor. I **Skagerrak** udgjorde bruttoindtjeningen 7,3 mio. kr., hvilket var 31 % lavere end i fjor, og i **Nordsøen** udgjorde bruttoindtjeningen 3,8 mio. kr., hvilket var 44 % højere end i fjor.

I fiskeriet efter **dybvandsrejer** udgjorde bruttoindtjeningen 8,9 mio. kr., hvilket var 58 % lavere i forhold til samme periode sidste år. De ilandbragte mængder blev reduceret med 76 %.

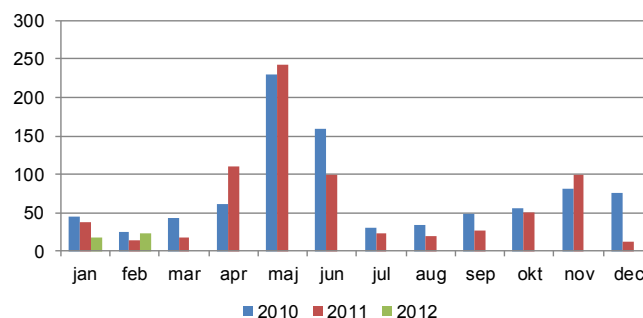
I fiskeriet efter **andre krebs- og bløddyr** udgjorde bruttoindtjeningen 4,4 mio. kr., hvilket var 43 % mindre i forhold til samme periode sidste år. I fiskeriet efter **hesterejer** blev bruttoindtjeningen på 3,2 mio. kr., hvilket svarede til en reduktion på 33 % i forhold til samme periode sidste år.

Bruttoindtjeningen i **blåmuslingefiskeriet** udgjorde 5,0 mio. kr., hvilket var 244 % højere end i fjor. Fangstniveauet udgjorde 3.938 tons, hvilket var 287 % højere end i fjor, og gennemsnitsprisen blev reduceret med 12 % til 1,26 kr./kg.

Konsumlandinger i værdi mio. kr.
inkl. blåmuslinger



Industrilandinger i værdi mio. kr.





Pr. 1. januar 2007 blev der introduceret en ny reguleringsform i dansk fiskeri. På grundlag af denne beslutning, kan den danske flåde inddeles i tre fartøjssegmenter – fartøjer med kvoteandel (FKA-fartøjer), mindre aktive fartøjer (MAF-fartøjer) og øvrige fartøjer (ØF). Fiskeriets Bruttoindtjening inddeles i ovenstående tre segmenter. Det skal bemærkes, at opgørelsen af Fiskeriets Bruttoindtjening fordelt på fartøjssegmenter er behæftet med usikkerhed, da der løbende forekommer omregistreringer af fartøjer.

Bruttoindtjeningen for årets første måned opgjort i henhold til fartøjernes indplacering i **Ny Regulering** viser, at bruttoindtjeningen for FKA-fartøjer udgjorde 433 mio. kr., hvilket var 4 % mere end i fjor. FKA-fartøjernes andel af den samlede bruttoindtjening udgjorde 98 % mod 90 % i fjor. Bruttoindtjeningen for MAF-fartøjer var på 3,1 mio. kr., hvilket var 4 % mere end i fjor. MAF-fartøjernes andel af den samlede bruttoindtjening udgjorde 1 % i lighed med sidste år. Bruttoindtjeningen for ØF-fartøjer udgjorde 6,1 mio. kr., hvilket var 86 % lavere end i fjor. ØF-fartøjernes andel af den samlede bruttoindtjening udgjorde 1 % mod 9 % sidste år.

I perioden deltog 609 FKA-fartøjer i fiskeriet, hvilket var 13 færre fartøjer end i samme periode i fjor. Der deltog 263 MAF-fartøjer i fiskeriet, hvilket var 27 fartøjer flere end i fjor. Der var 101 ØF-fartøjer i fiskeriet, hvilket var 16 flere end i fjor.

Den gennemsnitlige bruttoindtjening for FKA-fartøjer var på 711.756 kr., hvilket var 6 % mere end i fjor. MAF-fartøjernes gennemsnitlige bruttoindtjening var på 11.721 kr., hvilket var 7 % mindre end i fjor. ØF-fartøjernes gennemsnitlige bruttoindtjening var på 60.183 kr., hvilket var 88 % lavere end i fjor.

Bruttoindtjeningen for FKA-fartøjer ved **konsumfiskeriet**, ekskl. blåmuslinger, var på 393 mio. kr., hvilket var 7 % mere end i fjor. Andelen af den samlede bruttoindtjening var på 99 % mod 89 % sidste år. Andelen af de samlede ilandbragte mængder var på 99 % mod 88 % sidste år. MAF-fartøjerne bidrog med 3,1 mio. kr., hvilket var 4 % mere end i fjor, og deres andel udgjorde 1 % i lighed med sidste år. ØF-fartøjerne bidrog med 1,4 mio. kr., hvilket var 97 % mindre end i fjor, og deres andel var på 0,25 % mod 10 % i fjor.

I **industrifiskeriet** blev bruttoindtjeningen for FKA-fartøjer på 40 mio. kr. svarende til en reduktion på 20 % sammenlignet med sidste år. ØF-fartøjerne har ikke haft industrilandinger i januar og februar.

Bruttoindtjeningen for FKA-fartøjer i fiskeriet efter **torsk** var 5 % lavere end i fjor, og udgjorde 85 mio. kr. Andelen af den samlede bruttoindtjening var på 98 %. De ilandbragte mængder var 9 % lavere end sidste år. Andelen af de samlede ilandbragte mængder udgjorde 98 % i lighed med sidste år.

Gennemsnitsprisen var på 12,78 kr./kg, hvilket var 4 % højere end sidste år. Der deltog 503 fartøjer i fiskeriet, hvilket var 2 færre end sidste år, og den gennemsnitlige bruttoindtjening blev på 169.745 kr., hvilket var 5 % lavere end i samme periode sidste år. MAF-fartøjerne bidrog med 2,2 mio. kr., hvilket var 26 % højere end i fjor, og de ilandbragte mængder blev forøget med 4 %. Andelen af den samlede bruttoindtjening var på 2 %. Gennemsnitsprisen var på 17,25 kr./kg, hvilket var 21 % mere end i fjor. Der deltog 195 fartøjer i fiskeriet, hvilket var 36 flere fartøjer end i fjor. Den gennemsnitlige bruttoindtjening var på 11.174 kr., hvilket var 3 % mere end sidste år.

FKA-fartøjernes bruttoindtjening i fiskeriet efter **tunge** udgjorde 4,9 mio. kr., hvilket var 17 % mindre end i fjor. De ilandbragte mængder udgjorde 48 tons, hvilket var 32 % mindre end sidste år, og den gennemsnitlige kilopris blev på 102,26 kr./kg hvilket var 22 % højere end sidste år. Der deltog 287 fartøjer i fiskeriet, hvilket var 33 færre fartøjer end sidste år. Den gennemsnitlige bruttoindtjening var på 17.000 kr., hvilket var 8 % mindre end sidste år. Bruttoindtjeningen for MAF-fartøjer blev på 34.000 kr., hvilket var 63 % lavere end i fjor. Den gennemsnitlige kilopris blev forøget med 21 % til 106,81 kr./kg. Der deltog 36 fartøjer i fiskeriet, hvilket var 9 færre fartøjer end sidste år, og den gennemsnitlige bruttoindtjening blev på 949 kr., hvilket var 54 % lavere end i fjor.

I fiskeriet efter **sild** udgjorde bruttoindtjeningen fra FKA-fartøjer 189 mio. kr., hvilket var 52 % højere i forhold til i fjor. Andelen af den samlede bruttoindtjening udgjorde knap 100 % mod 82 % i fjor. De ilandbragte mængder blev forøget med 18 % og udgjorde 36.598 tons. Gennemsnitsprisen var på 5,17 kr./kg, hvilket var 29 % højere end sidste år. Der deltog 42 fartøjer i fiskeriet, hvilket var 11 flere end i fjor, og den gennemsnitlige bruttoindtjening blev forøget med 12 % til 4.505.644 kr. ØF-fartøjerne har endnu ikke landet sild af betydning.

TABEL 1: VÆRDIEN AF DANSKE FISKERES LANDINGER I 1.000 KR.

	Hele året		februar		
	2010	2011	2011	2012	Index
Torsk	346.797	373.619	91.732	87.568	95
Anden torskefisk	136.600	136.137	16.414	13.282	81
Rødspætte	163.258	207.226	17.698	25.745	145
Tunge	73.021	65.151	6.001	4.913	82
Anden fladfisk	121.555	143.446	15.580	19.961	128
Sild	236.545	372.701	152.372	189.239	124
Anden fisk	488.886	566.738	65.706	25.043	38
Jomfruhummer	240.023	271.311	17.659	18.340	104
Dybvandsrejer	137.917	163.895	21.332	8.870	42
Andre krebs- og bløddyr	89.611	81.069	7.658	4.353	57
Samlede konsumlandinger	2.034.213	2.381.293	412.153	397.313	96
Blåmusling (excl. udsimid)	28.379	38.021	1.449	4.980	344
Industrilandinger	887.079	777.608	50.239	40.328	80
I alt	2.949.671	3.196.922	463.841	442.621	95

NOTE: Tal for 2012 er foreløbige.

TABEL 2: DANSKE FISKERES LANDINGER I LANDET VÆGT - TONS.

	Hele året		februar		
	2010	2011	2011	2012	Index
Torsk	23.494	23.343	7.446	6.809	91
Anden torskefisk	12.303	10.676	1.357	1.101	81
Rødspætte	17.238	19.835	2.059	2.222	108
Tunge	849	734	72	48	67
Anden fladfisk	5.769	5.797	830	1.090	131
Sild	77.446	85.944	37.284	36.599	98
Anden fisk	70.669	52.841	11.979	7.619	64
Jomfruhummer	4.116	3.599	229	280	122
Dybvandsrejer	6.713	6.720	931	220	24
Andre krebs- og bløddyr	4.759	4.971	472	276	58
Samlede konsumlandinger	223.357	214.460	62.659	56.263	90
Blåmusling (excl. udsimid)	27.872	34.408	1.017	3.938	387
Industrilandinger	569.640	460.120	26.512	22.766	86
I alt	820.870	708.989	90.187	82.967	92

NOTE: Tal for 2012 er foreløbige.

TABEL 3: GENNEMSNITSPRISER FOR DANSKE FISKERES LANDINGER I KRONER PR. KILO.

	Hele året		februar		
	2010	2011	2011	2012	Index
Torsk	14,76	16,01	12,32	12,86	104
Anden torskefisk	11,10	12,75	12,10	12,06	100
Rødspætte	9,47	10,45	8,59	11,59	135
Tunge	85,98	88,73	83,70	102,29	122
Anden fladfisk	21,07	24,74	18,78	18,31	97
Sild	3,05	4,34	4,09	5,17	126
Anden fisk	6,92	10,73	5,48	3,29	60
Jomfruhummer	58,31	75,39	77,03	65,47	85
Dybvandsrejer	20,54	24,39	22,91	40,32	176
Andre krebs- og bløddyr	18,83	16,31	16,24	15,80	97
Samlede konsumlandinger	9,11	11,10	6,58	7,06	107
Blåmusling (excl. udsimid)	1,02	1,10	1,43	1,26	88
Industrilandinger	1,56	1,69	1,89	1,77	94

NOTE: Tal for 2012 er foreløbige.

TABEL 4: VÆRDIEN AF DANSKE FISKERES LANDINGER I 1.000 KR.

	Hele året			februar					
	2011			2011			2012		
	FKA	MAF	ØF	FKA	MAF	ØF	FKA	MAF	ØF
Torsk	360.561	12.891	167	89.995	1.727	10	85.382	2.179	8
Anden torskefisk	135.521	608	8	16.375	40	.	13.243	39	0
Rødspætte	203.534	3.668	25	17.555	143	0	25.660	84	1
Tunge	61.113	3.993	44	5.909	92	.	4.879	34	.
Anden fladfisk	138.270	4.155	1.021	15.212	303	65	19.511	329	121
Sild	320.766	740	51.194	124.754	0	27.618	189.237	2	0
Anden fisk	462.562	9.354	94.822	65.221	421	64	24.574	321	147
Jomfruhummer	269.891	1.419	.	17.575	84	.	18.259	81	.
Dybvandsrejer	66.481	.	97.415	9.340	.	11.992	8.870	.	0
Andre krebs- og bløddyr	47.168	4.277	29.623	5.305	160	2.193	3.180	14	1.159
Samlede konsumlandinger	2.065.868	41.106	274.319	367.241	2.970	41.942	392.794	3.083	1.436
Blåmusling (excl. udsmid)	3.692	.	34.329	17	.	1.432	338	.	4.642
Industrilandinger	731.890	.	45.718	50.239	.	.	40.328	.	.
I alt	2.801.449	41.106	354.366	417.497	2.970	43.374	433.459	3.083	6.079

NOTE: FKA=Fartøj med fartøjskvoteandele, MAF=Mindre aktive fartøjer, ØF=Øvrigt fartøj. Tal for 2011 er foreløbige.

TABEL 5: DANSKE FISKERES LANDINGER I LANDET VÆGT - TONS.

	Hele året			februar					
	2011			2011			2012		
	FKA	MAF	ØF	FKA	MAF	ØF	FKA	MAF	ØF
Torsk	22.583	748	12	7.324	121	0	6.682	126	1
Anden torskefisk	10.620	35	20	1.355	2	.	1.099	2	0
Rødspætte	19.461	371	3	2.043	16	0	2.214	8	0
Tunge	693	41	1	71	1	.	48	0	.
Anden fladfisk	5.414	306	77	788	37	5	1.045	35	10
Sild	75.023	228	10.694	31.094	0	6.190	36.598	0	0
Anden fisk	45.491	238	7.112	11.967	11	2	7.607	7	5
Jomfruhummer	3.580	19	.	228	1	.	279	1	.
Dybvandsrejer	1.526	.	5.194	217	.	714	192	.	28
Andre krebs- og bløddyr	2.875	113	1.983	337	7	128	189	1	86
Samlede konsumlandinger	187.267	2.100	25.094	55.424	197	7.038	55.953	181	129
Blåmusling (excl. udsmid)	3.870	.	30.538	30	.	987	279	.	3.660
Industrilandinger	432.243	.	27.878	26.512	.	.	22.766	.	.
I alt	623.379	2.100	83.510	81.966	197	8.025	78.998	181	3.789

NOTE: FKA=Fartøj med fartøjskvoteandele, MAF=Mindre aktive fartøjer, ØF=Øvrigt fartøj. Tal for 2011 er foreløbige.

TABEL 6: GENNEMSNITSPRISER FOR DANSKE FISKERES LANDINGER I KRONER PR. KILO.

	Hele året			februar					
	2011			2011			2012		
	FKA	MAF	ØF	FKA	MAF	ØF	FKA	MAF	ØF
Torsk	15,97	17,24	14,41	12,29	14,27	20,83	12,78	17,25	13,96
Anden torskefisk	12,76	17,16	0,41	12,08	21,04	#VÆRDI!	12,05	17,21	6,75
Rødspætte	10,46	9,88	9,35	8,59	8,70	11,00	11,59	10,77	8,20
Tunge	88,24	97,09	86,25	83,63	88,42	#VÆRDI!	102,26	106,81	#VÆRDI!
Anden fladfisk	25,54	13,56	13,32	19,31	8,14	13,43	18,67	9,43	12,12
Sild	4,28	3,25	4,79	4,01	3,00	4,46	5,17	4,88	5,60
Anden fisk	10,17	39,24	13,33	5,45	37,48	42,47	3,23	45,79	30,96
Jomfruhummer	75,39	74,70	.	77,04	74,99	#VÆRDI!	65,47	65,54	#VÆRDI!
Dybvandsrejer	43,55	.	18,76	43,03	#VÆRDI!	16,80	46,18	#VÆRDI!	0,00
Andre krebs- og bløddyr	16,41	37,84	14,94	15,74	23,29	17,18	16,81	20,54	13,53
Samlede konsumlandinger	11,03	19,57	10,93	6,63	15,09	5,96	7,02	17,05	11,13
Blåmusling (excl. udsmid)	0,95	-	1,12	.	#VÆRDI!	1,45	1,21	#VÆRDI!	1,27
Industrilandinger	1,69	-	1,64	1,89	#VÆRDI!	#VÆRDI!	1,77	#VÆRDI!	#VÆRDI!
I alt	4,49	19,57	4,24	5,09	15,09	5,40	5,49	17,05	1,60

NOTE: FKA=Fartøj med fartøjskvoteandele, MAF=Mindre aktive fartøjer, ØF=Øvrigt fartøj. Tal for 2011 er foreløbige.

TABEL 7: ANDELEN AF VÆRDIEN AF DANSKE FISKERES LANDINGER I PROCENT

	Hele året			februar					
	2011			2011			2012		
	FKA	MAF	ØF	FKA	MAF	ØF	FKA	MAF	ØF
Torsk	97%	3%	0%	98%	2%	0%	98%	2%	0%
Anden torskefisk	100%	0%	0%	100%	0%	#VÆRDI!	100%	0%	0%
Rødspætte	98%	2%	0%	99%	1%	0%	100%	0%	0%
Tunge	94%	6%	0%	98%	2%	#VÆRDI!	99%	1%	#VÆRDI!
Anden fladfisk	96%	3%	1%	98%	2%	0%	98%	2%	1%
Sild	86%	0%	14%	82%	0%	18%	100%	0%	0%
Anden fisk	82%	2%	17%	99%	1%	0%	98%	1%	1%
Jomfruhummer	99%	1%	.	100%	0%	#VÆRDI!	100%	0%	#VÆRDI!
Dybvandsrejer	41%	.	59%	44%	#VÆRDI!	56%	100%	#VÆRDI!	0%
Andre krebs- og bløddyr	58%	5%	37%	69%	2%	29%	73%	0%	27%
Samlede konsumlandinger	87%	2%	12%	89%	1%	10%	99%	1%	0%
Blåmusling (excl. udsmid)	10%	-	90%	1%	#VÆRDI!	99%	7%	#VÆRDI!	93%
Industrilandinger	94%	-	6%	100%	#VÆRDI!	#VÆRDI!	100%	#VÆRDI!	#VÆRDI!
I alt	88%	1%	11%	90%	1%	9%	98%	1%	1%

NOTE: FKA=Fartøj med fartøjskvoteandele, MAF=Mindre aktive fartøjer, ØF=Øvrigt fartøj. Tal for 2011 er foreløbige.

TABEL 8: ANDELEN AF DANSKE FISKERES LANDINGER I LANDET VÆGT I PROCENT

	Hele året			februar					
	2011			2011			2012		
	FKA	MAF	ØF	FKA	MAF	ØF	FKA	MAF	ØF
Torsk	97%	3%	0%	98%	2%	0%	98%	2%	0%
Anden torskefisk	99%	0%	0%	100%	0%	#VÆRDI!	100%	0%	0%
Rødspætte	98%	2%	0%	99%	1%	0%	100%	0%	0%
Tunge	94%	6%	0%	99%	1%	#VÆRDI!	99%	1%	#VÆRDI!
Anden fladfisk	93%	5%	1%	95%	4%	1%	96%	3%	1%
Sild	87%	0%	12%	83%	0%	17%	100%	0%	0%
Anden fisk	86%	0%	13%	100%	0%	0%	100%	0%	0%
Jomfruhummer	99%	1%	.	100%	0%	#VÆRDI!	100%	0%	#VÆRDI!
Dybvandsrejer	23%	.	77%	23%	#VÆRDI!	77%	87%	#VÆRDI!	13%
Andre krebs- og bløddyr	58%	2%	40%	71%	1%	27%	69%	0%	31%
Samlede konsumlandinger	87%	1%	12%	88%	0%	11%	99%	0%	0%
Blåmusling (excl. udsmid)	11%	-	89%	3%	#VÆRDI!	97%	7%	#VÆRDI!	93%
Industrilandinger	94%	-	6%	100%	#VÆRDI!	#VÆRDI!	100%	#VÆRDI!	#VÆRDI!
I alt	88%	0%	12%	91%	0%	9%	95%	0%	5%

NOTE: FKA=Fartøj med fartøjskvoteandele, MAF=Mindre aktive fartøjer, ØF=Øvrigt fartøj. Tal for 2011 er foreløbige.

TABEL 9: ANTAL DANSKE FARTØJER MED LANDINGER.

	Hele året			februar					
	2011			2011			2012		
	FKA	MAF	ØF	FKA	MAF	ØF	FKA	MAF	ØF
Torsk	658	383	22	505	159	5	503	195	5
Anden torskefisk	527	147	6	358	56	.	325	48	2
Rødspætte	648	350	18	448	89	3	442	100	2
Tunge	529	313	11	320	45	.	287	36	.
Anden fladfisk	693	476	127	485	154	25	495	179	34
Sild	105	78	42	31	2	1	42	4	2
Anden fisk	677	492	253	442	121	13	420	109	27
Jomfruhummer	247	18	.	150	5	.	120	4	.
Dybvandsrejer	17	.	1	13	.	1	11	.	1
Andre krebs- og bløddyr	500	261	146	267	31	39	259	46	40
Samlede konsumlandinger	778	635	371	600	236	76	593	263	95
Blåmusling (excl. udsmid)	6	.	42	2	.	23	5	.	39
Industrilandinger	109	.	2	43	.	.	35	.	.
I alt	791	635	379	622	236	85	609	263	101

NOTE: FKA=Fartøj med fartøjskvoteandele, MAF=Mindre aktive fartøjer, ØF=Øvrigt fartøj. Tal for 2011 er foreløbige.

TABEL 10: DEN GENNEMSNITLIGE BRUTTOINDTJENING I KRONER PR. FARTØJ.

	Hele året			februar					
	2011			2011			2012		
	FKA	MAF	ØF	FKA	MAF	ØF	FKA	MAF	ØF
Torsk	547.965	33.658	7.603	178.209	10.862	2.000	169.745	11.174	1.564
Anden torskefisk	257.155	4.136	1.380	45.740	706	#VÆRDI!	40.747	810	135
Rødspætte	314.095	10.480	1.367	39.185	1.606	110	58.055	839	410
Tunge	115.526	12.758	3.999	18.466	2.044	#VÆRDI!	17.000	949	#VÆRDI!
Anden fladfisk	199.524	8.729	8.037	31.366	1.966	2.610	39.415	1.838	3.568
Sild	3.054.917	9.488	1.218.910	4.024.335	30	27.617.590	4.505.644	403	140
Anden fisk	683.252	19.013	374.791	147.559	3.482	4.901	58.510	2.949	5.458
Jomfruhummer	1.092.678	78.848	.	117.165	16.798	#VÆRDI!	152.160	20.155	#VÆRDI!
Dybvandsrejer	3.910.634	.	97.414.560	718.432	#VÆRDI!	11.992.430	806.318	#VÆRDI!	0
Andre krebs- og bløddyr	94.336	16.388	202.899	19.869	5.176	56.219	12.278	304	28.964
Samlede konsumlandinger	2.655.357	64.734	739.405	612.069	12.585	551.866	662.384	11.721	15.120
Blåmusling (excl. udsmid)	615.297	-	817.358	8.500	#VÆRDI!	62.257	67.558	#VÆRDI!	119.028
Industrilandinger	6.714.587	-	22.859.135	1.168.345	#VÆRDI!	#VÆRDI!	1.152.224	#VÆRDI!	#VÆRDI!
I alt	3.541.655	64.734	935.004	671.217	12.585	510.280	711.756	11.721	60.183

NOTE: FKA=Fartøj med fartøjskvoteandele, MAF=Mindre aktive fartøjer, ØF=Øvrigt fartøj. Tal for 2011 er foreløbige.

