



# Fiskeriets bruttoindtjening

2012:04

21. årgang *Enhver form for hel eller delvis gengivelse af denne publikation er tilladt med angivelse af Fiskeridirektoratet som kilde* 15. juni 2012

I årets fire første måneder var bruttoindtjeningen ved det danske fiskeri på 798 mio. kr., hvilket var 11 % mindre end sidste år. Der blev ilandbragt 146.290 tons, hvilket var 27 % mindre end i samme periode sidste år.

Bruttoindtjeningen ved **konsumfiskeriet**, ekskl. blåmuslinger, var 13 mio. kr. lavere end i fjor, og udgjorde 688 mio. kr. De tilførte mængder var 9 % lavere i forhold til i fjor, og gennemsnitsprisen blev forøget med 8 %.

I **industrifiskeriet** blev bruttoindtjeningen på 96 mio. kr. svarende til en reduktion på 47 % sammenlignet med sidste år. De ilandbragte mængder var 45 % lavere end i fjor, og gennemsnitsprisen blev reduceret med 3 %. Fiskeriet efter **tobis** bidrog med 38 mio. kr., hvilket svarede til en reduktion på 65 %. Fiskeriet efter **havgalt** bidrog med 30 mio. kr., og var ikke fanget i samme periode sidste år.

Mængden af ilandbragte **torsk** var 9 % højere end i fjor. Bruttoindtjeningen ved torskefiskeriet udgjorde 164 mio. kr., hvilket var 3 % højere end i fjor. Den gennemsnitlige kilopris var 6 % lavere i forhold til i fjor. I **Østersøen** blev de ilandbragte mængder forøget med 6 %, og bruttoindtjeningen udgjorde 112 mio. kr., hvilket var 2 % mindre end sidste år. Gennemsnitsprisen blev på 10,14 kr./kg mod 10,96 kr./kg sidste år, hvilket svarede til en reduktion på 7 %. I **Kattegat/Skagerrak** var bruttoindtjeningen 66 % større end sidste år, og udgjorde 28 mio. kr. De ilandbragte mængder blev forøget med 80 %. Gennemsnitsprisen blev på 23,29 kr./kg mod 25,28 kr./kg i fjor. Fra **Nordsøen** blev de ilandbragte mængder reduceret med 6 % i forhold til i fjor, og bruttoindtjeningen blev reduceret med 17 % til 24 mio. kr. Gennemsnitsprisen blev på 23,39 kr./kg mod 26,57 kr./kg sidste år, hvilket svarede til en reduktion på 17 %.

I fiskeriet efter **anden torskefisk** udgjorde bruttoindtjeningen 31 mio. kr., hvilket var 20 % lavere i forhold til i fjor. De ilandbragte mængder var 16 % lavere end i fjor. Bruttoindtjeningen i fiskeriet efter **mørksej** udgjorde 15 mio. kr., svarende til en reduktion på 40 %. Bruttoindtjeningen i fiskeriet efter **kuller** udgjorde 5,9 mio. kr.

Bruttoindtjeningen ved **rødspættefiskeriet** blev på 67 mio. kr. svarende til en forøgelse på 18 % i forhold til i fjor, og der var en forøgelse i de landede mængder på 2 %.

I forhold til i fjor var bruttoindtjeningen ved **tungefiskeriet** reduceret med 4 % og udgjorde 26 mio. kr. Gennemsnitsprisen faldt med 3 % til 84,88 kr./kg.

Bruttoindtjeningen for gruppen **Anden fladfisk** udgjorde 42 mio. kr., hvilket var 20 % mere i forhold til i fjor. Bruttoindtjeningen efter **rødtunge** blev forøget med 48 % til 15,0 mio. kr., og bruttoindtjeningen i fiskeriet efter **pighvarre** blev forøget med 29 % til 11 mio. kr.

I fiskeriet efter **sild** udgjorde bruttoindtjeningen 203 mio. kr., svarende til en forøgelse på 22 %. De ilandbragte mængder var 2 % lavere end i fjor, og gennemsnitsprisen blev forøget med 25 % til 5,06 kr./kg.

I gruppen **anden fisk** udgjorde bruttoindtjeningen 51 mio. kr., hvilket var 47 % lavere end i fjor. Faldet skyldes hovedsageligt, at fiskeriet af makrel ikke er startet endnu i år og at fiskeriet af hestemakrel har været meget lavere i år. I fiskeriet efter **havtaske** og **brisling** blev bruttoindtjeningen henholdsvis på 17,4 mio. kr. og 16,5 mio. kr.

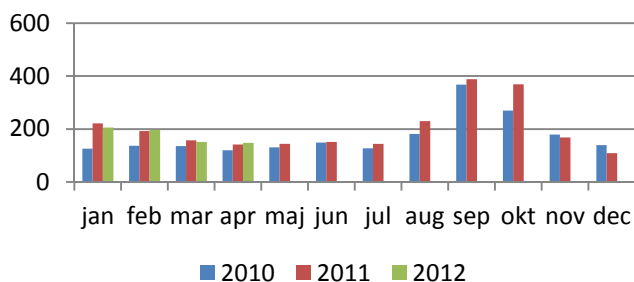
Bruttoindtjeningen i fiskeriet efter **jomfruhummer** udgjorde 51 mio. kr., svarende til en forøgelse på 23 %. De ilandbragte mængder blev forøget med 44 %. Bruttoindtjeningen i **Kattegat** udgjorde 15 mio. kr., hvilket var 141 % mere end i fjor. I **Skagerrak** udgjorde bruttoindtjeningen 28,8 mio. kr., hvilket var 1 % højere end i fjor, og i **Nordsøen** udgjorde bruttoindtjeningen 7,5 mio. kr., hvilket var 10 % højere end i fjor.

I fiskeriet efter **dybvandsrejer** udgjorde bruttoindtjeningen 36 mio. kr., hvilket var 31 % lavere i forhold til samme periode sidste år. Gennemsnitsprisen blev på 51,18 kr./kg, hvilket var 149 % mere end sidste år.

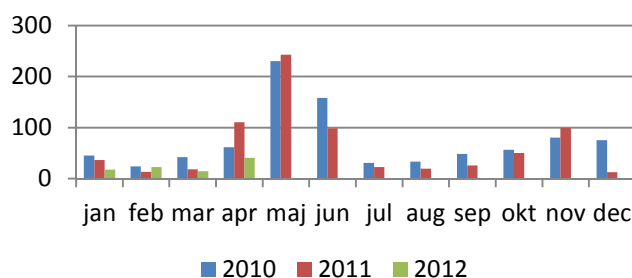
I fiskeriet efter **andre krebs- og bløddyr** udgjorde bruttoindtjeningen 16,2 mio. kr., hvilket var 37 % mindre i forhold til samme periode sidste år. I fiskeriet efter **hesterejer** blev bruttoindtjeningen på 7,8 mio. kr., hvilket svarede til en reduktion på 37 % i forhold til samme periode sidste år.

Bruttoindtjeningen i **blåmuslingefiskeriet** udgjorde 14 mio. kr., hvilket var 22 % højere end i fjor. Fangstniveauet udgjorde 12.306 tons, hvilket var 7 % højere end i fjor, og gennemsnitsprisen blev forøget med 13 % til 1,10 kr./kg.

Konsumlandinger i værdi mio. kr.  
inkl. blåmuslinger



Industrilandinger i værdi mio. kr.





Pr. 1. januar 2007 blev der introduceret en ny reguleringsform i dansk fiskeri. På grundlag af denne beslutning, kan den danske flåde inddeles i tre fartøjssegmenter – fartøjer med kvoteandel (FKA-fartøjer), mindre aktive fartøjer (MAF-fartøjer) og øvrige fartøjer (ØF). Fiskeriets Bruttoindtjening inddeles i ovenstående tre segmenter. Det skal bemærkes, at opgørelsen af Fiskeriets Bruttoindtjening fordelt på fartøjssegmenter er behæftet med usikkerhed, da der løbende forekommer omregistreringer af fartøjer.

Bruttoindtjeningen for årets første fire måneder opgjort i henhold til fartøjernes indplacering i **Ny Regulering** viser, at bruttoindtjeningen for FKA-fartøjer udgjorde 748 mio. kr., hvilket var 6 % mindre end i fjor. FKA-fartøjernes andel af den samlede bruttoindtjening udgjorde 94 % mod 89 % i fjor. Bruttoindtjeningen for MAF-fartøjer var på 13 mio. kr., hvilket var 2 % mere end i fjor. MAF-fartøjernes andel af den samlede bruttoindtjening udgjorde 2 % mod 1 % sidste år. Bruttoindtjeningen for ØF-fartøjer udgjorde 37 mio. kr., hvilket var 57 % lavere end i fjor. ØF-fartøjernes andel af den samlede bruttoindtjening udgjorde 5 % mod 10 % sidste år.

I perioden deltog 709 FKA-fartøjer i fiskeriet, hvilket var 21 færre fartøjer end i samme periode i fjor. Der deltog 476 MAF-fartøjer i fiskeriet, hvilket var 11 fartøjer færre end i fjor. Der var 205 ØF-fartøjer i fiskeriet, hvilket var 15 færre end i fjor.

Den gennemsnitlige bruttoindtjening for FKA-fartøjer var på 1.054.464 kr., hvilket var 3 % mindre end i fjor. MAF-fartøjernes gennemsnitlige bruttoindtjening var på 27.600 kr., hvilket var 4 % mere end i fjor. ØF-fartøjernes gennemsnitlige bruttoindtjening var på 179.480 kr., hvilket var 54 % lavere end i fjor.

Bruttoindtjeningen for FKA-fartøjer ved **konsumfiskeriet**, ekskl. blåmuslinger, var på 651 mio. kr., hvilket var 5 % mere end i fjor. Andelen af den samlede bruttoindtjening var på 95 % mod 88 % sidste år. Andelen af de samlede ilandbragte mængder var på 98 % mod 89 % sidste år. MAF-fartøjerne bidrog med 13 mio. kr., hvilket var 2 % mere end i fjor, og deres andel udgjorde 2 % i lighed med sidste år. ØF-fartøjerne bidrog med 24 mio. kr., hvilket var 65 % mindre end i fjor, og deres andel var på 4 % mod 10 % i fjor.

I **industrifiskeriet** blev bruttoindtjeningen for FKA-fartøjer på 96 mio. kr. svarende til en reduktion på 45 % sammenlignet med sidste år. ØF-fartøjerne har ikke haft industrilandinger i årets fire første måneder.

Bruttoindtjeningen for FKA-fartøjer i fiskeriet efter **torsk** var 2 % højere end i fjor, og udgjorde 158 mio. kr. Andelen af den samlede bruttoindtjening var på 97 %. De ilandbragte mængder var 9 % højere end sidste år.

Gennemsnitsprisen var på 12,23 kr./kg, hvilket var 6 % lavere end sidste år. Der deltog 577 fartøjer i fiskeriet, hvilket var 3 færre end sidste år, og den gennemsnitlige bruttoindtjening blev på 274.432 kr., hvilket var 3 % højere end samme periode sidste år. MAF-fartøjerne bidrog med 5,5 mio. kr., hvilket var 11 % højere end i fjor, og de ilandbragte mængder blev forøget med 3 %. Andelen af den samlede bruttoindtjening var på 3 %. Gennemsnitsprisen var på 17,73 kr./kg, hvilket var 8 % mere end i fjor. Der deltog 302 fartøjer i fiskeriet, hvilket var 3 færre fartøjer end i fjor. Den gennemsnitlige bruttoindtjening var på 18.165 kr., hvilket var 13 % mere end sidste år.

FKA-fartøjernes bruttoindtjening i fiskeriet efter **tunge** udgjorde 25,0 mio. kr., hvilket var 4 % mindre end i fjor. De ilandbragte mængder udgjorde 296 tons, hvilket var 1 % mindre end sidste år, og den gennemsnitlige kilopris blev på 84,38 kr./kg hvilket var 3 % lavere end sidste år. Der deltog 429 fartøjer i fiskeriet, hvilket var 17 færre fartøjer end sidste år. Den gennemsnitlige bruttoindtjening var på 58.201 kr., hvilket var på samme niveau som sidste år. Bruttoindtjeningen for MAF-fartøjer blev på 1.089.000 kr., hvilket var 11 % mindre end i fjor. Den gennemsnitlige kilopris blev forøget med 10 % til 98,33 kr./kg. Der deltog 216 fartøjer i fiskeriet, hvilket var 17 færre fartøjer end sidste år, og den gennemsnitlige bruttoindtjening blev på 5.039 kr., hvilket var 4 % lavere end i fjor.

I fiskeriet efter **sild** udgjorde bruttoindtjeningen fra FKA-fartøjer 201 mio. kr., hvilket var 47 % højere i forhold til i fjor. Andelen af den samlede bruttoindtjening udgjorde knap 100 % mod 83 % i fjor. De ilandbragte mængder blev forøget med 15 % og udgjorde 39.703 tons. Gennemsnitsprisen var på 5,07 kr./kg, hvilket var 27 % højere end sidste år. Der deltog 83 fartøjer i fiskeriet, hvilket var 25 flere end i fjor, og den gennemsnitlige bruttoindtjening blev forøget med 3 % til 2.427.397 kr. ØF-fartøjer har endnu ikke landet sild af betydning.

**TABEL 1: VÆRDIEN AF DANSKE FISKERES LANDINGER I 1.000 KR.**

	Hele året		april		
	2010	2011	2011	2012	Index
Torsk	346.797	373.619	159.837	163.937	103
Anden torskefisk	136.600	136.137	39.378	31.322	80
Rødspætte	163.258	207.226	57.155	67.196	118
Tunge	73.021	65.151	27.127	26.066	96
Anden fladfisk	121.555	143.446	35.214	42.140	120
Sild	236.545	372.701	165.747	202.943	122
Anden fisk	488.886	566.738	97.540	51.334	53
Jomfruhummer	240.023	271.311	41.747	51.348	123
Dybvandsrejer	137.917	163.895	51.983	35.680	69
Andre krebs- og bløddyr	89.611	81.069	25.599	16.218	63
Samlede konsumlandinger	2.034.213	2.381.293	701.328	688.184	98
Blåmusling (excl. udsmid)	28.379	38.021	11.136	13.544	122
Industrilandinger	887.079	777.608	179.101	95.818	53
I alt	2.949.671	3.196.922	891.565	797.546	89

NOTE: Tal for 2012 er foreløbige.

**TABEL 2: DANSKE FISKERES LANDINGER I LANDET VÆGT - TONS.**

	Hele året		april		
	2010	2011	2011	2012	Index
Torsk	23.494	23.343	12.173	13.265	109
Anden torskefisk	12.303	10.676	3.092	2.589	84
Rødspætte	17.238	19.835	6.165	6.265	102
Tunge	849	734	311	307	99
Anden fladfisk	5.769	5.797	1.659	2.199	133
Sild	77.446	85.944	40.936	40.089	98
Anden fisk	70.669	52.841	16.947	11.159	66
Jomfruhummer	4.116	3.599	545	786	144
Dybvandsrejer	6.713	6.720	2.525	697	28
Andre krebs- og bløddyr	4.759	4.971	1.654	710	43
Samlede konsumlandinger	223.357	214.460	86.008	78.067	91
Blåmusling (excl. udsmid)	27.872	34.408	11.488	12.306	107
Industrilandinger	569.640	460.120	101.730	55.917	55
I alt	820.870	708.989	199.225	146.290	73

NOTE: Tal for 2012 er foreløbige.

**TABEL 3: GENNEMSNI TS PRISER FOR DANSKE FISKERES LANDINGER I KRONER PR. KILO.**

	Hele året		april		
	2010	2011	2011	2012	Index
Torsk	14,76	16,01	13,13	12,36	94
Anden torskefisk	11,10	12,75	12,74	12,10	95
Rødspætte	9,47	10,45	9,27	10,72	116
Tunge	85,98	88,73	87,15	84,88	97
Anden fladfisk	21,07	24,74	21,22	19,16	90
Sild	3,05	4,34	4,05	5,06	125
Anden fisk	6,92	10,73	5,76	4,60	80
Jomfruhummer	58,31	75,39	76,61	65,33	85
Dybvandsrejer	20,54	24,39	20,59	51,18	249
Andre krebs- og bløddyr	18,83	16,31	15,48	22,85	148
Samlede konsumlandinger	9,11	11,10	8,15	8,82	108
Blåmusling (excl. udsmid)	1,02	1,10	0,97	1,10	113
Industrilandinger	1,56	1,69	1,76	1,71	97

NOTE: Tal for 2012 er foreløbige.

**TABEL 4: VÆRDIEN AF DANSKE FISKERES LANDINGER I 1.000 KR.**

	Hele året			april					
	2011			2011			2012		
	FKA	MAF	ØF	FKA	MAF	ØF	FKA	MAF	ØF
Torsk	360.561	12.891	167	154.880	4.924	33	158.347	5.486	103
Anden torskefisk	135.521	608	8	39.274	104	0	31.224	97	0
Rødspætte	203.534	3.668	25	55.842	1.306	7	66.298	892	5
Tunge	61.113	3.993	44	25.893	1.219	15	24.968	1.089	10
Anden fladfisk	138.270	4.155	1.021	33.903	1.048	263	40.790	1.033	317
Sild	320.766	740	51.194	137.252	381	28.114	201.474	717	752
Anden fisk	462.562	9.354	94.822	93.999	2.603	939	47.619	2.661	1.054
Jomfruummer	269.891	1.419	.	41.569	178	.	51.085	263	.
Dybvandsrejer	66.481	.	97.415	21.236	.	30.747	19.074	.	16.605
Andre krebs- og bløddyr	47.168	4.277	29.623	14.680	1.140	9.780	9.763	900	5.556
Samlede konsumlandinger	2.065.868	41.106	274.319	618.527	12.903	69.898	650.644	13.137	24.402
Blåmusling (excl. udsmid)	3.692	.	34.329	1.231	.	9.906	1.153	.	12.391
Industrilandinger	731.890	.	45.718	172.706	.	6.395	95.818	.	0
I alt	2.801.449	41.106	354.366	792.463	12.903	86.198	747.615	13.137	36.793

NOTE: FKA=Fartøj med fartøjskvoteandele, MAF=Mindre aktive fartøjer, ØF=Øvrigt fartøj. Tal for 2012 er foreløbige.

**TABEL 5: DANSKE FISKERES LANDINGER I LANDET VÆGT - TONS.**

	Hele året			april					
	2011			2011			2012		
	FKA	MAF	ØF	FKA	MAF	ØF	FKA	MAF	ØF
Torsk	22.583	748	12	11.871	300	2	12.945	309	11
Anden torskefisk	10.620	35	20	3.086	5	0	2.583	6	0
Rødspætte	19.461	371	3	6.020	145	1	6.171	94	1
Tunge	693	41	1	297	14	0	296	11	0
Anden fladfisk	5.414	306	77	1.552	92	16	2.081	96	22
Sild	75.023	228	10.694	34.458	124	6.354	39.703	182	204
Anden fisk	45.491	238	7.112	16.838	78	31	11.070	51	38
Jomfruummer	3.580	19	.	543	2	.	782	4	.
Dybvandsrejer	1.526	.	5.194	460	.	2.065	390	.	307
Andre krebs- og bløddyr	2.875	113	1.983	995	42	617	455	21	234
Samlede konsumlandinger	187.267	2.100	25.094	76.121	802	9.085	76.474	777	816
Blåmusling (excl. udsmid)	3.870	.	30.538	1.418	.	10.070	1.173	.	11.133
Industrilandinger	432.243	.	27.878	97.968	.	3.762	55.906	.	11
I alt	623.379	2.100	83.510	175.507	802	22.916	133.554	777	11.960

NOTE: FKA=Fartøj med fartøjskvoteandele, MAF=Mindre aktive fartøjer, ØF=Øvrigt fartøj. Tal for 2012 er foreløbige.

**TABEL 6: GENNEMSNITSPRISER FOR DANSKE FISKERES LANDINGER I KRONER PR. KILO.**

	Hele året			april					
	2011			2011			2012		
	FKA	MAF	ØF	FKA	MAF	ØF	FKA	MAF	ØF
Torsk	15,97	17,24	14,41	13,05	16,42	19,82	12,23	17,73	9,25
Anden torskefisk	12,76	17,16	0,41	12,73	19,25	17,00	12,09	15,60	5,75
Rødspætte	10,46	9,88	9,35	9,28	9,02	9,14	10,74	9,47	7,77
Tunge	88,24	97,09	86,25	87,06	89,02	85,67	84,38	98,33	81,58
Anden fladfisk	25,54	13,56	13,32	21,84	11,40	16,94	19,60	10,72	14,16
Sild	4,28	3,25	4,79	3,98	3,08	4,42	5,07	3,93	3,69
Anden fisk	10,17	39,24	13,33	5,58	33,47	29,91	4,30	51,88	27,98
Jomfruummer	75,39	74,70	.	76,62	73,84	-	65,35	61,66	-
Dybvandsrejer	43,55	.	18,76	46,12	-	14,89	48,86	-	54,14
Andre krebs- og bløddyr	16,41	37,84	14,94	14,75	27,29	15,86	21,48	41,88	23,77
Samlede konsumlandinger	11,03	19,57	10,93	8,13	16,10	7,69	8,51	16,92	29,89
Blåmusling (excl. udsmid)	0,95	-	1,12	.	-	0,98	0,98	-	1,11
Industrilandinger	1,69	-	1,64	1,76	-	1,70	1,71	-	0,00
I alt	4,49	19,57	4,24	4,52	16,10	3,76	5,60	16,92	3,08

NOTE: FKA=Fartøj med fartøjskvoteandele, MAF=Mindre aktive fartøjer, ØF=Øvrigt fartøj. Tal for 2012 er foreløbige.

**TABEL 7: ANDELEN AF VÆRDIEN AF DANSKE FISKERES LANDINGER I PROCENT**

	Hele året			april					
	2011			2011			2012		
	FKA	MAF	ØF	FKA	MAF	ØF	FKA	MAF	ØF
Torsk	97%	3%	0%	97%	3%	0%	97%	3%	0%
Anden torskefisk	100%	0%	0%	100%	0%	0%	100%	0%	0%
Rødspætte	98%	2%	0%	98%	2%	0%	99%	1%	0%
Tunge	94%	6%	0%	95%	4%	0%	96%	4%	0%
Anden fladfisk	96%	3%	1%	96%	3%	1%	97%	2%	1%
Sild	86%	0%	14%	83%	0%	17%	99%	0%	0%
Anden fisk	82%	2%	17%	96%	3%	1%	93%	5%	2%
Jomfruummer	99%	1%	.	100%	0%	-	99%	1%	-
Dybvandsrejer	41%	.	59%	41%	-	59%	53%	-	47%
Andre krebs- og bløddyr	58%	5%	37%	57%	4%	38%	60%	6%	34%
Samlede konsumlandinger	87%	2%	12%	88%	2%	10%	95%	2%	4%
Blåmusling (excl. udsmid)	10%	-	90%	11%	-	89%	9%	-	91%
Industrilandinger	94%	-	6%	96%	-	4%	100%	-	0%
I alt	88%	1%	11%	89%	1%	10%	94%	2%	5%

NOTE: FKA=Fartøj med fartøjskvoteandele, MAF=Mindre aktive fartøjer, ØF=Øvrige fartøjer. Tal for 2012 er foreløbige.

**TABEL 8: ANDELEN AF DANSKE FISKERES LANDINGER I LANDET VÆGT I PROCENT**

	Hele året			april					
	2011			2011			2012		
	FKA	MAF	ØF	FKA	MAF	ØF	FKA	MAF	ØF
Torsk	97%	3%	0%	98%	2%	0%	98%	2%	0%
Anden torskefisk	99%	0%	0%	100%	0%	0%	100%	0%	0%
Rødspætte	98%	2%	0%	98%	2%	0%	98%	2%	0%
Tunge	94%	6%	0%	96%	4%	0%	96%	4%	0%
Anden fladfisk	93%	5%	1%	94%	6%	1%	95%	4%	1%
Sild	87%	0%	12%	84%	0%	16%	99%	0%	1%
Anden fisk	86%	0%	13%	99%	0%	0%	99%	0%	0%
Jomfruummer	99%	1%	.	100%	0%	-	99%	1%	-
Dybvandsrejer	23%	.	77%	18%	-	82%	56%	-	44%
Andre krebs- og bløddyr	58%	2%	40%	60%	3%	37%	64%	3%	33%
Samlede konsumlandinger	87%	1%	12%	89%	1%	11%	98%	1%	1%
Blåmusling (excl. udsmid)	11%	-	89%	12%	-	88%	10%	-	90%
Industrilandinger	94%	-	6%	96%	-	4%	100%	-	0%
I alt	88%	0%	12%	88%	0%	12%	91%	1%	8%

NOTE: FKA=Fartøj med fartøjskvoteandele, MAF=Mindre aktive fartøjer, ØF=Øvrige fartøjer. Tal for 2012 er foreløbige.

**TABEL 9: ANTAL DANSKE FARTØJER MED LANDINGER.**

	Hele året			april					
	2011			2011			2012		
	FKA	MAF	ØF	FKA	MAF	ØF	FKA	MAF	ØF
Torsk	658	383	22	580	305	9	577	302	11
Anden torskefisk	527	147	6	418	99	2	396	85	2
Rødspætte	648	350	18	549	266	11	539	242	6
Tunge	529	313	11	446	233	6	429	216	5
Anden fladfisk	693	476	127	597	355	76	583	355	73
Sild	105	78	42	58	46	28	83	52	31
Anden fisk	677	492	253	582	343	119	539	316	114
Jomfruummer	247	18	.	176	8	.	160	9	.
Dybvandsrejer	17	.	1	15	.	1	12	.	1
Andre krebs- og bløddyr	500	261	146	347	154	86	362	162	81
Samlede konsumlandinger	778	635	371	705	487	211	691	476	198
Blåmusling (excl. udsmid)	6	.	42	6	.	42	5	.	41
Industrilandinger	109	.	2	88	.	1	76	.	2
I alt	791	635	379	730	487	220	709	476	205

NOTE: FKA=Fartøj med fartøjskvoteandele, MAF=Mindre aktive fartøjer, ØF=Øvrige fartøjer. Tal for 2012 er foreløbige.

**TABEL 10: DEN GENNEMSNITLIGE BRUTTOINDTJENING I KRONER PR. FARTØJ.**

	Hele året			april					
	2011			2011			2012		
	FKA	MAF	ØF	FKA	MAF	ØF	FKA	MAF	ØF
Torsk	547.965	33.658	7.603	267.035	16.144	3.634	274.432	18.165	9.388
Anden torskefisk	257.155	4.136	1.380	93.957	1.052	85	78.849	1.147	230
Rødspætte	314.095	10.480	1.367	101.716	4.910	606	123.002	3.687	842
Tunge	115.526	12.758	3.999	58.055	5.231	2.570	58.201	5.039	1.958
Anden fladfisk	199.524	8.729	8.037	56.788	2.953	3.460	69.966	2.909	4.339
Sild	3.054.917	9.488	1.218.910	2.366.407	8.288	1.004.088	2.427.397	13.793	24.255
Anden fisk	683.252	19.013	374.791	161.510	7.589	7.887	88.347	8.421	9.248
Jomfruhummer	1.092.678	78.848	.	236.189	22.244	#VÆRDI!	319.284	29.187	#VÆRDI!
Dybvandsrejer	3.910.634	.	97.414.560	1.415.712	#VÆRDI!	30.747.320	1.589.541	#VÆRDI!	16.605.170
Andre krebs- og bløddyr	94.336	16.388	202.899	42.306	7.400	113.717	26.970	5.553	68.588
Samlede konsumlandinger	2.655.357	64.734	739.405	877.343	26.495	331.270	941.598	27.600	123.244
Blåmusling (excl. udsmid)	615.297	-	817.358	205.103	#VÆRDI!	235.846	230.652	#VÆRDI!	302.222
Industrilandinger	6.714.587	-	22.859.135	1.962.564	#VÆRDI!	6.394.890	1.260.763	#VÆRDI!	0
I alt	3.541.655	64.734	935.004	1.085.566	26.495	391.810	1.054.464	27.600	179.480

NOTE: FKA=Fartøj med fartøjskvoteandele, MAF=Mindre aktive fartøjer, ØF=Øvrigt fartøj. Tal for 2012 er foreløbige.

