



# Fiskeriets bruttoindtjening

2012:11

21. årgang *Enhver form for hel eller delvis gengivelse af denne publikation er tilladt med angivelse af Fiskeridirektoratet som kilde* 16. januar 2012

I årets elleve første måneder var bruttoindtjeningen ved det danske fiskeri på 2.738 mio. kr., hvilket var 10 % mindre end sidste år. Der blev ilandbragt 459.821 tons, hvilket var 33 % mindre end i samme periode sidste år.

Bruttoindtjeningen ved **konsumfiskeriet**, ekskl. blåmuslinger, var 38 mio. kr. større end i fjor, og udgjorde 2.314 mio. kr. De tilførte mængder var 15 % højere i forhold til i fjor, og gennemsnitsprisen blev reduceret med 11 %.

I **industrifiskeriet** blev bruttoindtjeningen på 380 mio. kr. svarende til en reduktion på 49 % sammenlignet med sidste år. De ilandbragte mængder var 59 % lavere end i fjor, og gennemsnitsprisen blev forøget med 26 %. Fiskeriet efter **tobis** bidrog med 99 mio. kr., hvilket svarede til en reduktion på 78 %. Fiskeriet efter **brisling** bidrog med 215 mio. kr., svarende til en reduktion på 14 % i forhold til samme periode sidste år.

Mængden af ilandbragte **torsk** var 7 % højere end i fjor. Bruttoindtjeningen ved torskefiskeriet udgjorde 344 mio. kr., hvilket var på niveau med i fjor. Den gennemsnitlige kilopris var 6 % lavere i forhold til i fjor. I **Østersøen** blev de ilandbragte mængder forøget med 9 %, og bruttoindtjeningen udgjorde 173 mio. kr., hvilket var 4 % højere end sidste år. Gennemsnitsprisen blev på 10,33 kr./kg mod 10,82 kr./kg sidste år, hvilket svarede til en reduktion på 5 %. I **Kattegat/Skagerrak** var bruttoindtjeningen 2 % større end sidste år, og udgjorde 65 mio. kr. De ilandbragte mængder blev forøget med 4 %. Gennemsnitsprisen blev på 24,99 kr./kg mod 25,66 kr./kg i fjor. Fra **Nordsøen** var de ilandbragte mængder 1 % mindre end sidste år, og bruttoindtjeningen blev reduceret med 7 % til 106 mio. kr. Gennemsnitsprisen blev på 26,74 kr./kg mod 28,52 kr./kg sidste år, hvilket svarede til en reduktion på 6 %.

I fiskeriet efter **anden torskefisk** udgjorde bruttoindtjeningen 124 mio. kr., hvilket var 5 % lavere i forhold til i fjor. De ilandbragte mængder var 6 % lavere end i fjor. Bruttoindtjeningen i fiskeriet efter **mørksej** udgjorde 51 mio. kr., svarende til en reduktion på 24 %. Bruttoindtjeningen i fiskeriet efter **kulmule** udgjorde 33 mio. kr.

Bruttoindtjeningen ved **rødspættefiskeriet** blev på 198 mio. kr. som var på niveau med sidste år, og der var en forøgelse i de landede mængder på 2 %.

I forhold til i fjor var bruttoindtjeningen ved **tungefiskeriet** reduceret med 9 % og udgjorde 55 mio. kr. Gennemsnitsprisen faldt med 8 % til 80,51 kr./kg.

Bruttoindtjeningen for gruppen **Anden fladfisk** udgjorde 127 mio. kr., hvilket var 7 % mindre i forhold til i fjor. Bruttoindtjeningen efter **rødtunge** blev forøget med 3 % til 41 mio. kr., og bruttoindtjeningen i fiskeriet efter **pighvarre** blev reduceret med 15 % til 41 mio. kr.

I fiskeriet efter **sild** udgjorde bruttoindtjeningen 619 mio. kr., svarende til en forøgelse på 71 %. De ilandbragte mængder var 45 % højere end i fjor, og gennemsnitsprisen blev forøget med 18 % til 5,12 kr./kg.

I gruppen **anden fisk** udgjorde bruttoindtjeningen 332 mio. kr., hvilket var 33 % lavere end i fjor. Faldet skyldes hovedsageligt et kraftigt fald i prisen på makrel fra 12,2 kr./kg til 7,3 kr./kg. Bruttoindtjeningen på makrel blev på 265 mio. kr. mod 425 mio. kr. sidste år. I fiskeriet efter **havtaske** blev bruttoindtjeningen på 40 mio. kr., hvilket var på niveau med sidste år.

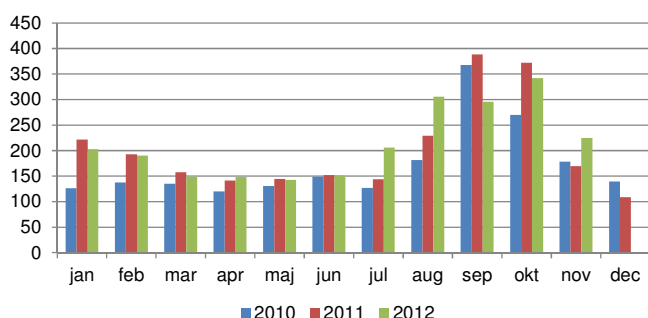
Bruttoindtjeningen i fiskeriet efter **jomfruhummer** udgjorde 205 mio. kr., svarende til en reduktion på 23 %. De ilandbragte mængder blev reduceret med 4 %. Bruttoindtjeningen i **Kattegat** udgjorde 85 mio. kr., hvilket var 2 % mere end i fjor. I **Skagerrak** udgjorde bruttoindtjeningen 83 mio. kr., hvilket var 36 % lavere end i fjor, og i **Nordsøen** udgjorde bruttoindtjeningen 36 mio. kr., hvilket var 31 % lavere end i fjor.

I fiskeriet efter **dybvandsrejer** udgjorde bruttoindtjeningen 155 mio. kr., hvilket var 5 % højere i forhold til samme periode sidste år. Gennemsnitsprisen blev på 36,39 kr./kg, hvilket var 50 % mere end sidste år.

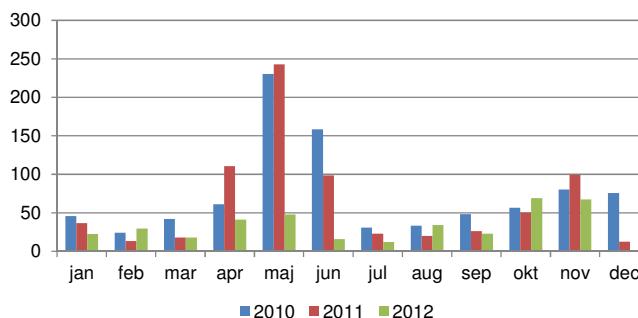
I fiskeriet efter **andre krebs- og bløddyr** udgjorde bruttoindtjeningen 110 mio. kr., hvilket var 57 % mere i forhold til samme periode sidste år. I fiskeriet efter **hesterejer** blev bruttoindtjeningen på 81 mio. kr., hvilket svarede til en forøgelse på 122 % i forhold til samme periode sidste år.

Bruttoindtjeningen i **blåmuslingefiskeriet** udgjorde 44 mio. kr., hvilket var 26 % mere end i fjor. Fangstniveauet udgjorde 36.308 tons, hvilket var 18 % højere end i fjor, og gennemsnitsprisen blev forøget med 7 % til 1,21 kr./kg.

Konsumlandinger i værdi mio. kr.  
inkl. blåmuslinger



Industrilandinger i værdi mio. kr.





Pr. 1. januar 2007 blev der introduceret en ny reguleringsform i dansk fisker, hvor flåden inddeles i tre fartøjssegmenter - fartøjer med kvoteandel (FKA-fartøjer), mindre aktive fartøjer (MAF-fartøjer) og øvrige fartøjer (ØF). Det skal bemærkes, at opgørelsen af Fiskeriets Bruttoindtjening fordelt på fartøjssegmenter er behæftet med usikkerhed, da der løbende forekommer omregistreringer af fartøjer.

Bruttoindtjeningen for perioden januar-november opgjort i henhold til fartøjernes indplacering i **Ny Regulering** viser, at bruttoindtjeningen for FKA-fartøjer udgjorde 2.533 mio. kr., hvilket var 6 % mindre end i fjor. FKA-fartøjernes andel af den samlede bruttoindtjening udgjorde 93 % mod 88 % i fjor. Bruttoindtjeningen for MAF-fartøjer var på 38 mio. kr., hvilket var 3 % lavere end i fjor. MAF-fartøjernes andel af den samlede bruttoindtjening udgjorde 1 %. Bruttoindtjeningen for ØF-fartøjer udgjorde 167 mio. kr., hvilket var 49 % mindre end i fjor. ØF-fartøjernes andel af den samlede bruttoindtjening udgjorde 6 % mod 11 % sidste år.

I perioden deltog 765 FKA-fartøjer i fiskeriet, hvilket var 29 færre fartøjer end i samme periode i fjor. Der deltog 621 MAF-fartøjer i fiskeriet, hvilket var 15 fartøjer færre end i fjor. Der var 371 ØF-fartøjer i fiskeriet, hvilket var 6 fartøjer færre end i fjor.

Den gennemsnitlige bruttoindtjening for FKA-fartøjer var på 3.310.544 kr., hvilket var 2 % mindre end i fjor. MAF-fartøjernes gennemsnitlige bruttoindtjening var på 60.723 kr., hvilket var 1 % lavere end sidste år. ØF-fartøjernes gennemsnitlige bruttoindtjening var på 451.309 kr., hvilket var 48 % lavere end i fjor.

Bruttoindtjeningen for FKA-fartøjer ved **konsumfiskeriet**, ekskl. blåmuslinger, var på 2.149 mio. kr., hvilket var 8 % højere i forhold til sidste år. Andelen af den samlede bruttoindtjening var på 93 % mod 87 % i fjor. MAF-fartøjernes bidrog med 38 mio. kr., hvilket var 3 % lavere end sidste år, og deres andel udgjorde 2 % i lighed med sidste år. ØF-fartøjernes bidrog med 127 mio. kr., hvilket var 26 % mere end i fjor, og deres andel var på 6 % mod 11 % i fjor.

I **industrifiskeriet** blev bruttoindtjeningen for FKA-fartøjer på 380 mio. kr. svarende til en reduktion på 45 % sammenlignet med sidste år. Der var ikke industrilandinger fra MAF-fartøjer. ØF-fartøjernes bruttoindtjening udgjorde 499.000 kr., hvilket var 99 % mindre end i fjor.

Bruttoindtjeningen for FKA-fartøjer i fiskeriet efter **torsk** var på niveau med i fjor, og udgjorde 332 mio. kr. Andelen af den samlede bruttoindtjening var på 96 %. De ilandbragte mængder var 7 % højere end sidste år.

Gennemsnitsprisen var på 14,66 kr./kg, hvilket var 7 % mindre end sidste år. Der deltog 634 fartøjer i fiskeriet, hvilket var 25 færre fartøjer end i fjor, og den gennemsnitlige bruttoindtjening for torsk blev på 523.006 kr., hvilket var 4 % mere end i samme periode sidste år. MAF-fartøjerne bidrog med 12,1 mio. kr., hvilket var 1 % lavere end sidste år, og de ilandbragte mængder blev reduceret med 5 %. Andelen af den samlede bruttoindtjening var på 4 %. Gennemsnitsprisen var på 17,81 kr./kg, hvilket var 4 % mere end i fjor. Der deltog 389 fartøjer i fiskeriet, hvilket var 7 flere fartøjer end i fjor. Den gennemsnitlige bruttoindtjening var på 31.099 kr., hvilket var 3 % lavere end i fjor.

FKA-fartøjernes bruttoindtjening i fiskeriet efter **tunge** udgjorde 52 mio. kr., hvilket var 8 % mindre end i fjor. Andelen af den samlede bruttoindtjening var på 95 %. De ilandbragte mængder udgjorde 655 tons, hvilket var på niveau med sidste år, og den gennemsnitlige kilopris blev på 79,72 kr./kg., hvilket svarede til et fald på 8 %. Der deltog 506 fartøjer i fiskeriet, hvilket var 24 færre fartøjer end sidste år. Den gennemsnitlige bruttoindtjening var på 103.231 kr., hvilket var 4 % lavere end sidste år. Bruttoindtjeningen for MAF-fartøjer blev på 2,8 mio. kr., hvilket var 30 % mindre end i fjor. De ilandbragte mængder udgjorde 28 tons, hvilket var 32 % lavere end sidste år, og den gennemsnitlige kilopris blev forøget med 2 % til 99,00 kr./kg. Der deltog 286 fartøjer i fiskeriet, hvilket var 27 færre end i fjor, og den gennemsnitlige bruttoindtjening blev på 9.644 kr., hvilket var 24 % mindre end i fjor.

I fiskeriet efter **sild** udgjorde bruttoindtjeningen fra FKA-fartøjer 617 mio. kr., hvilket var 99 % mere i forhold til i fjor. Andelen af den samlede bruttoindtjening udgjorde knap 100 % mod 86 % i fjor. De ilandbragte mængder udgjorde 120.431 tons og var 66 % mere end i fjor. Gennemsnitsprisen var på 5,12 kr./kg., hvilket var 19 % højere i forhold til sidste år. Der deltog 121 fartøjer i fiskeriet, hvilket var 16 flere end i fjor, og den gennemsnitlige bruttoindtjening blev forøget med 72 % til 5.100.216 kr. Bruttoindtjeningen for ØF-fartøjer blev på 1,1 mio. kr., hvilket var 98 % mindre end i fjor. Andelen af den samlede bruttoindtjening udgjorde mindre end 1 % mod 14 % sidste år. De ilandbragte mængder blev reduceret med 97 % til 299 tons, og den gennemsnitlige kilopris udgjorde 3,68 kr./kg., hvilket var 23 % lavere end i samme periode sidste år. Der deltog 42 fartøjer i fiskeriet, hvilket var samme antal som i fjor, og den gennemsnitlige bruttoindtjening blev på 26.149 kr., hvilket var 98 % mindre end i fjor.

**TABEL 1: VÆRDIEN AF DANSKE FISKERES LANDINGER I 1.000 KR.**

	Hele året		November		
	2010	2011	2011	2012	Index
Torsk	346.797	373.619	344.294	343.809	100
Anden torskefisk	136.600	136.137	131.224	124.296	95
Rødspætte	163.258	207.226	198.583	197.842	100
Tunge	73.021	65.151	60.775	55.031	91
Anden fladfisk	121.555	143.446	135.391	126.546	93
Sild	236.545	372.701	362.288	619.191	171
Anden fisk	488.886	566.738	559.948	377.128	67
Jomfruhummer	240.023	271.311	265.963	204.977	77
Dybvandsrejer	137.917	163.895	147.438	154.533	105
Andre krebs- og bløddyr	89.611	81.069	70.118	110.384	157
Samlede konsumlandinger	2.034.213	2.381.293	2.276.022	2.313.738	102
Blåmusling (excl. udsmid)	28.379	38.021	34.709	43.779	126
Industrilandinger	887.079	777.608	739.048	380.194	51
I alt	2.949.671	3.196.922	3.049.779	2.737.711	90

NOTE: Tal for 2012 er foreløbige.

**TABEL 2: DANSKE FISKERES LANDINGER I LANDET VÆGT - TONS.**

	Hele året		November		
	2010	2011	2011	2012	Index
Torsk	23.494	23.343	21.856	23.308	107
Anden torskefisk	12.303	10.676	10.387	9.768	94
Rødspætte	17.238	19.835	19.205	19.575	102
Tunge	849	734	697	684	98
Anden fladfisk	5.769	5.797	5.486	5.898	108
Sild	77.446	85.944	83.292	120.978	145
Anden fisk	70.669	52.841	52.020	46.124	89
Jomfruhummer	4.116	3.599	3.531	3.397	96
Dybvandsrejer	6.713	6.720	6.062	4.247	70
Andre krebs- og bløddyr	4.759	4.971	4.592	3.829	83
Samlede konsumlandinger	223.357	214.460	207.128	237.807	115
Blåmusling (excl. udsmid)	27.872	34.408	30.670	36.308	118
Industrilandinger	569.640	460.120	452.983	185.706	41
I alt	820.870	708.989	690.780	459.821	67

NOTE: Tal for 2012 er foreløbige.

**TABEL 3: GENNEMSNITSPRISER FOR DANSKE FISKERES LANDINGER I KRONER PR. KILO.**

	Hele året		November		
	2010	2011	2011	2012	Index
Torsk	14,76	16,01	15,75	14,75	94
Anden torskefisk	11,10	12,75	12,63	12,72	101
Rødspætte	9,47	10,45	10,34	10,11	98
Tunge	85,98	88,73	87,23	80,51	92
Anden fladfisk	21,07	24,74	24,68	21,46	87
Sild	3,05	4,34	4,35	5,12	118
Anden fisk	6,92	10,73	10,76	8,18	76
Jomfruhummer	58,31	75,39	75,32	60,35	80
Dybvandsrejer	20,54	24,39	24,32	36,39	150
Andre krebs- og bløddyr	18,83	16,31	15,27	28,83	189
Samlede konsumlandinger	9,11	11,10	10,99	9,73	89
Blåmusling (excl. udsmid)	1,02	1,10	1,13	1,21	107
Industrilandinger	1,56	1,69	1,63	2,05	126

NOTE: Tal for 2012 er foreløbige.

**TABEL 4: VÆRDIEN AF DANSKE FISKERES LANDINGER I 1.000 KR.**

	Hele året			November					
	2011			2011			2012		
	FKA	MAF	ØF	FKA	MAF	ØF	FKA	MAF	ØF
Torsk	360.561	12.891	167	331.948	12.196	150	331.586	12.098	126
Anden torskefisk	135.521	608	8	130.624	592	8	123.919	376	0
Rødspætte	203.534	3.668	25	194.988	3.570	25	194.512	3.314	16
Tunge	61.113	3.993	44	56.771	3.960	44	52.235	2.758	38
Anden fladfisk	138.270	4.155	1.021	130.424	3.976	991	122.590	3.058	898
Sild	320.766	740	51.194	310.512	727	51.050	617.126	967	1.098
Anden fisk	462.562	9.354	94.822	456.630	8.899	94.419	358.429	9.528	9.171
Jomfruummer	269.891	1.419	.	264.575	1.388	.	203.750	1.222	5
Dybvandsrejer	66.481	.	97.415	63.663	.	83.775	65.778	.	88.755
Andre krebs- og bløddyr	47.168	4.277	29.623	41.999	3.680	24.439	78.668	4.389	27.327
Samlede konsumlandinger	2.065.868	41.106	274.319	1.982.135	38.987	254.900	2.148.594	37.709	127.435
Blåmusling (excl. udsmid)	3.692	.	34.329	3.430	.	31.279	4.277	.	39.502
Industrilandinger	731.890	.	45.718	695.430	.	43.618	379.696	.	499
I alt	2.801.449	41.106	354.366	2.680.994	38.987	329.798	2.532.566	37.709	167.436

NOTE: FKA=Fartøj med fartøjskvoteandele, MAF=Mindre aktive fartøjer, ØF=Øvrigt fartøj. Tal for 2012 er foreløbige.

**TABEL 5: DANSKE FISKERES LANDINGER I LANDET VÆGT - TONS.**

	Hele året			November					
	2011			2011			2012		
	FKA	MAF	ØF	FKA	MAF	ØF	FKA	MAF	ØF
Torsk	22.583	748	12	21.132	713	10	22.620	679	9
Anden torskefisk	10.620	35	20	10.333	34	20	9.745	23	0
Rødspætte	19.461	371	3	18.840	363	3	19.226	346	2
Tunge	693	41	1	655	41	1	655	28	0
Anden fladfisk	5.414	306	77	5.123	292	71	5.582	251	64
Sild	75.023	228	10.694	72.457	226	10.609	120.431	248	299
Anden fisk	45.491	238	7.112	44.685	230	7.105	45.702	210	212
Jomfruummer	3.580	19	.	3.513	19	.	3.377	20	0
Dybvandsrejer	1.526	.	5.194	1.449	.	4.613	1.322	.	2.925
Andre krebs- og bløddyr	2.875	113	1.983	2.720	98	1.773	2.809	89	931
Samlede konsumlandinger	187.267	2.100	25.094	180.907	2.016	24.205	231.470	1.895	4.442
Blåmusling (excl. udsmid)	3.870	.	30.538	3.483	.	27.187	3.718	.	32.590
Industrilandinger	432.243	.	27.878	426.317	.	26.665	185.446	.	260
I alt	623.379	2.100	83.510	610.707	2.016	78.057	420.634	1.895	37.292

NOTE: FKA=Fartøj med fartøjskvoteandele, MAF=Mindre aktive fartøjer, ØF=Øvrigt fartøj. Tal for 2012 er foreløbige.

**TABEL 6: GENNEMSNITSPRISER FOR DANSKE FISKERES LANDINGER I KRONER PR. KILO.**

	Hele året			November					
	2011			2011			2012		
	FKA	MAF	ØF	FKA	MAF	ØF	FKA	MAF	ØF
Torsk	15,97	17,24	14,41	15,71	17,11	14,36	14,66	17,81	13,87
Anden torskefisk	12,76	17,16	0,41	12,64	17,16	0,41	12,72	16,03	5,33
Rødspætte	10,46	9,88	9,35	10,35	9,83	9,35	10,12	9,57	7,93
Tunge	88,24	97,09	86,25	86,64	96,83	86,00	79,72	99,00	87,07
Anden fladfisk	25,54	13,56	13,32	25,46	13,63	13,99	21,96	12,16	14,09
Sild	4,28	3,25	4,79	4,29	3,21	4,81	5,12	3,90	3,68
Anden fisk	10,17	39,24	13,33	10,22	38,64	13,29	7,84	45,32	43,16
Jomfruummer	75,39	74,70	.	75,32	74,82	-	60,33	62,25	254,00
Dybvandsrejer	43,55	.	18,76	43,95	-	18,16	49,75	-	30,35
Andre krebs- og bløddyr	16,41	37,84	14,94	15,44	37,49	13,78	28,00	49,48	29,37
Samlede konsumlandinger	11,03	19,57	10,93	10,96	19,34	10,53	9,28	19,90	28,69
Blåmusling (excl. udsmid)	0,95	-	1,12	.	-	1,15	1,15	-	1,21
Industrilandinger	1,69	-	1,64	1,63	-	1,64	2,05	-	1,92
I alt	4,49	19,57	4,24	4,39	19,34	4,23	6,02	19,90	4,49

NOTE: FKA=Fartøj med fartøjskvoteandele, MAF=Mindre aktive fartøjer, ØF=Øvrigt fartøj. Tal for 2012 er foreløbige.

**TABEL 7: ANDELEN AF VÆRDIEN AF DANSKE FISKERES LANDINGER I PROCENT**

	Hele året			November					
	2011			2011			2012		
	FKA	MAF	ØF	FKA	MAF	ØF	FKA	MAF	ØF
Torsk	97%	3%	0%	96%	4%	0%	96%	4%	0%
Anden torskfisk	100%	0%	0%	100%	0%	0%	100%	0%	0%
Rødspætte	98%	2%	0%	98%	2%	0%	98%	2%	0%
Tunge	94%	6%	0%	93%	7%	0%	95%	5%	0%
Anden fladfisk	96%	3%	1%	96%	3%	1%	97%	2%	1%
Sild	86%	0%	14%	86%	0%	14%	100%	0%	0%
Anden fisk	82%	2%	17%	82%	2%	17%	95%	3%	2%
Jomfruummer	99%	1%	.	99%	1%	-	99%	1%	0%
Dybvandsrejer	41%	.	59%	43%	-	57%	43%	-	57%
Andre krebs- og bløddyr	58%	5%	37%	60%	5%	35%	71%	4%	25%
Samlede konsumlandinger	87%	2%	12%	87%	2%	11%	93%	2%	6%
Blåmusling (excl. udsmid)	10%	-	90%	10%	-	90%	10%	-	90%
Industrilandinger	94%	-	6%	94%	-	6%	100%	-	0%
I alt	88%	1%	11%	88%	1%	11%	93%	1%	6%

NOTE: FKA=Fartøj med fartøjskvoteandele, MAF=Mindre aktive fartøjer, ØF=Øvrigt fartøj. Tal for 2012 er foreløbige.

**TABEL 8: ANDELEN AF DANSKE FISKERES LANDINGER I LANDET VÆGT I PROCENT**

	Hele året			November					
	2011			2011			2012		
	FKA	MAF	ØF	FKA	MAF	ØF	FKA	MAF	ØF
Torsk	97%	3%	0%	97%	3%	0%	97%	3%	0%
Anden torskfisk	99%	0%	0%	99%	0%	0%	100%	0%	0%
Rødspætte	98%	2%	0%	98%	2%	0%	98%	2%	0%
Tunge	94%	6%	0%	94%	6%	0%	96%	4%	0%
Anden fladfisk	93%	5%	1%	93%	5%	1%	95%	4%	1%
Sild	87%	0%	12%	87%	0%	13%	100%	0%	0%
Anden fisk	86%	0%	13%	86%	0%	14%	99%	0%	0%
Jomfruummer	99%	1%	.	99%	1%	-	99%	1%	0%
Dybvandsrejer	23%	.	77%	24%	-	76%	31%	-	69%
Andre krebs- og bløddyr	58%	2%	40%	59%	2%	39%	73%	2%	24%
Samlede konsumlandinger	87%	1%	12%	87%	1%	12%	97%	1%	2%
Blåmusling (excl. udsmid)	11%	-	89%	11%	-	89%	10%	-	90%
Industrilandinger	94%	-	6%	94%	-	6%	100%	-	0%
I alt	88%	0%	12%	88%	0%	11%	91%	0%	8%

NOTE: FKA=Fartøj med fartøjskvoteandele, MAF=Mindre aktive fartøjer, ØF=Øvrigt fartøj. Tal for 2012 er foreløbige.

**TABEL 9: ANTAL DANSKE FARTØJER MED LANDINGER.**

	Hele året			November					
	2011			2011			2012		
	FKA	MAF	ØF	FKA	MAF	ØF	FKA	MAF	ØF
Torsk	658	383	22	659	382	21	634	389	18
Anden torskfisk	527	147	6	527	147	6	497	137	4
Rødspætte	648	350	18	648	350	18	615	341	15
Tunge	529	313	11	530	313	10	506	286	13
Anden fladfisk	693	476	127	693	477	129	656	473	133
Sild	105	78	42	105	78	42	121	72	42
Anden fisk	677	492	253	678	492	251	642	463	252
Jomfruummer	247	18	.	247	18	.	218	17	1
Dybvandsrejer	17	.	1	17	.	1	13	.	1
Andre krebs- og bløddyr	500	261	146	503	261	144	476	245	133
Samlede konsumlandinger	778	635	371	781	636	369	750	621	362
Blåmusling (excl. udsmid)	6	.	42	6	.	42	6	.	42
Industrilandinger	109	.	2	109	.	2	106	.	3
I alt	791	635	379	794	636	377	765	621	371

NOTE: FKA=Fartøj med fartøjskvoteandele, MAF=Mindre aktive fartøjer, ØF=Øvrigt fartøj. Tal for 2012 er foreløbige.

**TABEL 10: DEN GENNEMSITLIGE BRUTTOINDTJENING I KRONER PR. FARTØJ.**

	Hele året			November					
	2011			2011			2012		
	FKA	MAF	ØF	FKA	MAF	ØF	FKA	MAF	ØF
Torsk	547.965	33.658	7.603	503.714	31.927	7.141	523.006	31.099	6.973
Anden torskefisk	257.155	4.136	1.380	247.864	4.026	1.380	249.334	2.747	120
Rødspætte	314.095	10.480	1.367	300.908	10.200	1.367	316.280	9.719	1.057
Tunge	115.526	12.758	3.999	107.116	12.650	4.386	103.231	9.644	2.947
Anden fladfisk	199.524	8.729	8.037	188.203	8.335	7.682	186.875	6.465	6.754
Sild	3.054.917	9.488	1.218.910	2.957.256	9.319	1.215.469	5.100.216	13.427	26.149
Anden fisk	683.252	19.013	374.791	673.495	18.088	376.171	558.301	20.578	36.395
Jomfruhummer	1.092.678	78.848	.	1.071.153	77.104	-	934.634	71.886	5.080
Dybvandsrejer	3.910.634	.	97.414.560	3.744.894	-	83.775.230	5.059.852	-	88.754.760
Andre krebs- og bløddyr	94.336	16.388	202.899	83.497	14.100	169.715	165.269	17.913	205.467
Samlede konsumlandinger	2.655.357	64.734	739.405	2.537.945	61.300	690.787	2.864.791	60.723	352.031
Blåmusling (excl. udsmid)	615.297	-	817.358	571.607	-	744.745	712.823	-	940.515
Industrilandinger	6.714.587	-	22.859.135	6.380.089	-	21.809.125	3.582.034	-	166.280
I alt	3.541.655	64.734	935.004	3.376.567	61.300	874.795	3.310.544	60.723	451.309

NOTE: FKA=Fartøj med fartøjskvoteandele, MAF=Mindre aktive fartøjer, ØF=Øvrigt fartøj. Tal for 2012 er foreløbige.

