



Fiskeriets bruttoindtjening

2013:02

22. årgang *Enhver form for hel eller delvis gengivelse af denne publikation er tilladt med angivelse af NaturErhvervstyrelsen som kilde* 15. april 2013

I årets første to måneder var bruttoindtjeningen ved det danske fiskeri på 445 mio. kr., hvilket var på niveau med sidste år. Der blev ilandbragt 83.000 tons, hvilket ligeledes var på niveau med samme periode sidste år.

Bruttoindtjeningen ved **konsumfiskeriet**, ekskl. blåmuslinger, var 8 mio. kr. mindre end i fjor, og udgjorde 379 mio. kr. De tilførte mængder var 12 % højere i forhold til i fjor, og gennemsnitsprisen blev reduceret med 13 %.

I **industrifiskeriet** blev bruttoindtjeningen på 61 mio. kr. svarende til en forøgelse på 18 % sammenlignet med sidste år. De ilandbragte mængder var 13 % mindre end i fjor, og gennemsnitsprisen blev forøget med 34 %. Fiskeriet efter **brisling** bidrog med 28 mio. kr., hvilket svarede til en forøgelse på 35 %. Fiskeriet efter **havgalt** bidrog med 23 mio. kr., svarende til en reduktion på 3 % i forhold til samme periode sidste år.

Mængden af ilandbragte **torsk** var 10 % mindre end i fjor. Bruttoindtjeningen ved torskefiskeriet udgjorde 67 mio. kr., hvilket var 24 % mindre end i fjor. Den gennemsnitlige kilopris var 5 % mindre i forhold til i fjor. I **Østersøen** blev de ilandbragte mængder reduceret med 20 %, og bruttoindtjeningen udgjorde 45 mio. kr., hvilket var 26 % mindre end sidste år. Gennemsnitsprisen blev på 10,05 kr./kg mod 10,93 kr./kg sidste år, hvilket svarede til en reduktion på 8 %. I **Kattegat/ Skagerrak** var bruttoindtjeningen 20 % mindre end sidste år, og udgjorde 11 mio. kr. De ilandbragte mængder blev reduceret med 21 %. Gennemsnitsprisen blev på 23,06 kr./kg mod 22,50 kr./kg i fjor. Fra **Nordsøen** var de ilandbragte mængder 18 % mindre end sidste år, og bruttoindtjeningen blev reduceret med 17 % til 11 mio. kr. Gennemsnitsprisen blev på 21,97 kr./kg mod 21,76 kr./kg sidste år, hvilket svarede til en forøgelse på 1 %.

I fiskeriet efter **anden torsk** udgjorde bruttoindtjeningen 18 mio. kr., hvilket var 33 % større i forhold til i fjor. De ilandbragte mængder var 60 % større end i fjor. Bruttoindtjeningen i fiskeriet efter **mørksej** udgjorde 9 mio. kr., svarende til en forøgelse på 39 %. Bruttoindtjeningen i fiskeriet efter **kuller** udgjorde 3 mio. kr.

Bruttoindtjeningen ved **rødspættefiskeriet** blev på 26 mio. kr., hvilket var 1 % højere end samme periode sidste år, og der var en forøgelse i de landede mængder på 28 %.

I forhold til i fjor var bruttoindtjeningen ved **tungefiskeriet** reduceret med 14 % og udgjorde 4 mio. kr. Gennemsnitsprisen faldt med 18 % til 83,49 kr./kg.

Bruttoindtjeningen for gruppen **Anden fladfisk** udgjorde 22 mio. kr., hvilket var 8 % højere i forhold til i fjor. Bruttoindtjeningen efter **pighvarre** blev reduceret med 23 % til 4 mio. kr., og bruttoindtjeningen i fiskeriet efter **skærising** blev forøget med 14 % til 4 mio. kr.

I fiskeriet efter **sild** udgjorde bruttoindtjeningen 153 mio. kr., svarende til en reduktion på 19 %. De ilandbragte mængder var 5 % mindre end i fjor, og gennemsnitsprisen blev reduceret med 15 % til 4,40 kr./kg.

I gruppen **anden fisk** udgjorde bruttoindtjeningen 35 mio. kr., hvilket var 159 % højere end i fjor. Forøgelsen skyldes hovedsageligt en kraftig stigning i fiskeriet efter **hestemakrel**, der bidrog med 10 mio. kr. Bruttoindtjeningen i fiskeriet efter **makrel** blev på 7 mio. kr., mod 3.000 kr. sidste år. I fiskeriet efter **havtaske** blev bruttoindtjeningen på 7 mio. kr., hvilket var 7 % mindre end sidste år.

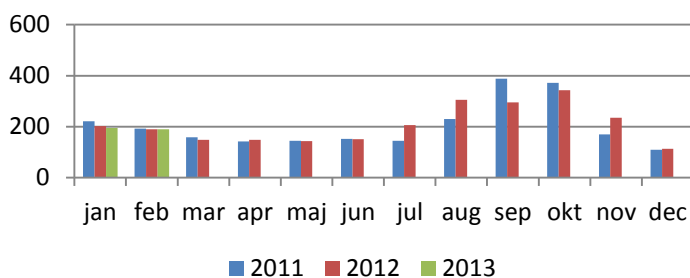
Bruttoindtjeningen i fiskeriet efter **jomfruhummer** udgjorde 16 mio. kr., svarende til en reduktion på 11 %. De ilandbragte mængder blev forøget med 1 %. Bruttoindtjeningen i **Kattegat** udgjorde 6 mio. kr., hvilket var 12 % mindre end i fjor. I **Skagerrak** udgjorde bruttoindtjeningen 10 mio. kr., hvilket var 30 % højere end i fjor, og i **Nordsøen** udgjorde bruttoindtjeningen 0,4 mio. kr., hvilket var 88 % lavere end i fjor.

I fiskeriet efter **dybvandsrejer** udgjorde bruttoindtjeningen 32 mio. kr., hvilket var 257 % højere i forhold til samme periode sidste år. De ilandbragte mængder blev forøget med 508 % og udgjorde 32.000 tons.

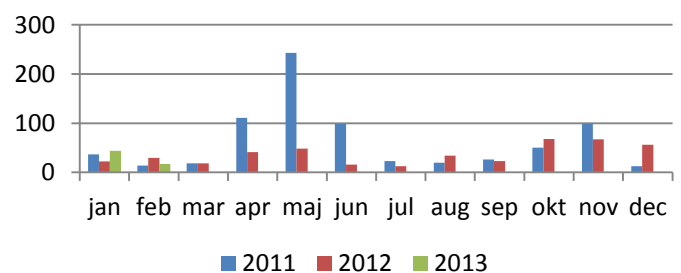
I fiskeriet efter **andre krebs- og bløddyr** udgjorde bruttoindtjeningen 6 mio. kr., hvilket var 4 % mere i forhold til samme periode sidste år. I fiskeriet efter **hesterejer** blev bruttoindtjeningen på 5 mio. kr., hvilket svarede til en forøgelse på 17 % i forhold til samme periode sidste år.

Bruttoindtjeningen i **blåmuslingefiskeriet** udgjorde 4 mio. kr., hvilket var 19 % mindre end i fjor. Fangstniveauet udgjorde 1.800 tons, hvilket var 54 % lavere end i fjor, og gennemsnitsprisen blev forøget med 76 % til 2,23 kr./kg.

Konsumlandinger i værdi mio. kr.
inkl. blåmuslinger



Industrilandinger i værdi mio. kr.





Pr. 1. januar 2007 blev der introduceret en ny reguleringsform i dansk fisker, hvor flåden inddeles i tre fartøjssegmenter – fartøjer med kvoteandel (FKA-fartøjer), mindre aktive fartøjer (MAF-fartøjer) og øvrige fartøjer (ØF). Det skal bemærkes, at opgørelsen af Fiskeriets Bruttoindtjening fordelt på fartøjssegmenter er behæftet med usikkerhed, da der løbende forekommer omregistreringer af fartøjer.

Bruttoindtjeningen for perioden januar-februar opgjort i henhold til fartøjernes indplacering i **Ny Regulering** viser, at bruttoindtjeningen for FKA-fartøjer udgjorde 416 mio. kr., hvilket var 4 % mindre end i fjor. FKA-fartøjernes andel af den samlede bruttoindtjening udgjorde 93 % mod 98 % i fjor. Bruttoindtjeningen for MAF-fartøjer var på 3 mio. kr., hvilket var 12 % højere end i fjor. MAF-fartøjernes andel af den samlede bruttoindtjening udgjorde 1 %. Bruttoindtjeningen for ØF-fartøjer udgjorde 25 mio. kr., hvilket var 295 % højere end i fjor. ØF-fartøjernes andel af den samlede bruttoindtjening udgjorde 6 % mod 1 % sidste år.

I perioden deltog 577 FKA-fartøjer i fiskeriet, hvilket var 34 færre fartøjer end i samme periode i fjor. Der deltog 233 MAF-fartøjer i fiskeriet, hvilket var 30 fartøjer færre end i fjor. Der var 72 ØF-fartøjer i fiskeriet, hvilket var 29 fartøjer færre end i fjor.

Den gennemsnitlige bruttoindtjening for FKA-fartøjer var på 720.312 kr., hvilket var 1 % højere end i fjor. MAF-fartøjernes gennemsnitlige bruttoindtjening var på 14.933 kr., hvilket var 27 % højere end sidste år. ØF-fartøjernes gennemsnitlige bruttoindtjening var på 353.178 kr., hvilket var 454 % højere end i fjor.

Bruttoindtjeningen for FKA-fartøjer ved **konsumfiskeriet**, ekskl. blåmuslinger, var på 354 mio. kr., hvilket var 7 % mindre i forhold til sidste år. Andelen af den samlede bruttoindtjening var på 93 % mod 99 % i fjor. MAF-fartøjerne bidrog med 3 mio. kr., hvilket var 12 % højere end sidste år, og deres andel udgjorde 1 % i lighed med sidste år. ØF-fartøjerne bidrog med 22 mio. kr., hvilket var 1.100 % mere end i fjor, og deres andel var på 6 % mod 0 % i fjor.

I **industrifiskeriet** blev bruttoindtjeningen for FKA-fartøjer på 61 mio. kr. svarende til en forøgelse på 18 % sammenlignet med sidste år. Der var ikke industrilandinger fra MAF-fartøjer og ØF-fartøjer.

Bruttoindtjeningen for FKA-fartøjer i fiskeriet efter **torsk** var på 65 mio. kr., hvilket var 24 % mindre end i fjor. Andelen af den samlede bruttoindtjening var på 97 % i lighed med i fjor. De ilandbragte mængder var 20 % lavere end sidste år. Gennemsnitsprisen var på 12,12 kr./kg, hvilket var 5 % mindre end sidste år. Der deltog 450 fartøjer i fiskeriet, hvilket var 53 færre fartøjer end i fjor, og den gennemsnitlige bruttoindtjening for torsk blev på 144.269 kr., hvilket var 15 % mindre end i samme periode sidste år. MAF-fartøjerne bidrog med 13,1 mio. kr., hvilket var 5 %

lavere end sidste år, og de ilandbragte mængder blev reduceret med 1 %. Andelen af den samlede bruttoindtjening var på 3 %. Gennemsnitsprisen var på 16,47 kr./kg., hvilket var 5 % lavere end i fjor. Der deltog 158 fartøjer i fiskeriet, hvilket var 37 færre fartøjer end i fjor. Den gennemsnitlige bruttoindtjening var på 13.101 kr., hvilket var 17 % højere end i fjor.

FKA-fartøjernes bruttoindtjening i fiskeriet efter **tunge** udgjorde 4 mio. kr., hvilket var 14 % mindre end i fjor. Andelen af den samlede bruttoindtjening var på 99 %. De ilandbragte mængder udgjorde 50 tons, hvilket var 5 % højere end i samme periode med sidste år, og den gennemsnitlige kilopris blev på 83,41 kr./kg., hvilket svarede til et fald på 18 %. Der deltog 264 fartøjer i fiskeriet, hvilket var 23 færre fartøjer end sidste år. Den gennemsnitlige bruttoindtjening var på 15.765 kr., hvilket var 7 % lavere end sidste år. Bruttoindtjeningen for MAF-fartøjer blev på 40.000 kr., hvilket var 18 % højere end i fjor. De ilandbragte mængder udgjorde 0,5 tons, hvilket var 38 % højere end sidste år, og den gennemsnitlige kilopris blev reduceret med 14 % til 91,64 kr./kg. Der deltog 46 fartøjer i fiskeriet, hvilket var 10 flere end i fjor, og den gennemsnitlige bruttoindtjening blev på 877 kr., hvilket var 8 % mindre end i fjor.

I fiskeriet efter **sild** udgjorde bruttoindtjeningen fra FKA-fartøjer 153 mio. kr., hvilket var 19 % mindre i forhold til i fjor. Andelen af den samlede bruttoindtjening udgjorde knap 100 % i lighed med i fjor. De ilandbragte mængder udgjorde 35.000 tons og var 5 % mindre end i fjor. Gennemsnitsprisen var på 4,40 kr./kg., hvilket var 15 % lavere i forhold til sidste år. Der deltog 42 fartøjer i fiskeriet, hvilket var 1 færre end i fjor, og den gennemsnitlige bruttoindtjening blev reduceret med 17 % til 3.654.461 kr. Bruttoindtjeningen for ØF-fartøjer blev på under 500 kr., og der var ingen landinger fra ØF-fartøjer.

TABEL 1: VÆRDIEN AF DANSKE FISKERES LANDINGER I 1.000 KR.

	Hele året		januar - februar		
	2011	2012	2012	2013	Index
Torsk	373.706	369.225	87.576	66.993	76
Anden torskefisk	136.150	131.421	13.285	17.639	133
Rødspætte	207.277	207.204	25.743	26.004	101
Tunge	65.154	57.816	4.898	4.202	86
Anden fladfisk	143.546	134.023	19.969	21.533	108
Sild	372.842	639.914	189.339	153.487	81
Anden fisk	567.107	385.061	13.450	34.832	259
Jomfruhummer	271.448	214.643	18.393	16.346	89
Dybvandsrejer	163.213	175.653	8.981	32.096	357
Andre krebs- og bløddyr	81.025	116.509	5.797	6.041	104
Samlede konsumlandinger	2.381.467	2.431.469	387.431	379.175	98
Blåmusling (excl. udsmid)	38.116	47.767	4.992	4.062	81
Industrilandinger	777.772	436.082	52.114	61.291	118
I alt	3.197.354	2.915.319	444.537	444.528	100

NOTE: Tal for 2013 er foreløbige.

TABEL 2: DANSKE FISKERES LANDINGER I LANDET VÆGT - TONS.

	Hele året		januar - februar		
	2011	2012	2012	2013	Index
Torsk	23.349	24.821	6.809	5.480	80
Anden torskefisk	10.676	10.375	1.101	1.762	160
Rødspætte	19.840	20.356	2.222	2.845	128
Tunge	734	717	48	50	105
Anden fladfisk	5.802	6.275	1.090	2.302	211
Sild	85.934	125.135	36.599	34.895	95
Anden fisk	52.842	47.648	973	6.438	662
Jomfruhummer	3.595	3.527	281	285	101
Dybvandsrejer	6.773	4.979	192	1.170	608
Andre krebs- og bløddyr	4.965	4.060	296	263	89
Samlede konsumlandinger	214.510	247.892	49.610	55.490	112
Blåmusling (excl. udsmid)	34.443	39.421	3.942	1.824	46
Industrilandinger	460.132	208.287	29.414	25.728	87
I alt	709.085	495.601	82.967	83.042	100

NOTE: Tal for 2013 er foreløbige.

TABEL 3: GENNEMSNITSPRISER FOR DANSKE FISKERES LANDINGER I KRONER PR. KILO.

	Hele året		januar - februar		
	2011	2012	2012	2013	Index
Torsk	16,01	14,88	12,86	12,22	95
Anden torskefisk	12,75	12,67	12,06	10,01	83
Rødspætte	10,45	10,18	11,59	9,14	79
Tunge	88,73	80,67	102,29	83,49	82
Anden fladfisk	24,74	21,36	18,33	9,36	51
Sild	4,34	5,11	5,17	4,40	85
Anden fisk	10,73	8,08	13,82	5,41	39
Jomfruhummer	75,52	60,86	65,47	57,38	88
Dybvandsrejer	24,10	35,28	46,66	27,42	59
Andre krebs- og bløddyr	16,32	28,69	19,62	23,01	117
Samlede konsumlandinger	11,10	9,81	7,81	6,83	87
Blåmusling (excl. udsmid)	1,11	1,21	1,27	2,23	176
Industrilandinger	1,69	2,09	1,77	2,38	134

NOTE: Tal for 2013 er foreløbige.

TABEL 4: VÆRDIEN AF DANSKE FISKERES LANDINGER I 1.000 KR.

	Hele året			januar -februar					
	2012			2012			2013		
	FKA	MAF	ØF	FKA	MAF	ØF	FKA	MAF	ØF
Torsk	356.034	13.058	132	85.385	2.182	10	64.921	2.070	2
Anden torskefisk	130.999	422	0	13.246	39	0	17.595	44	.
Rødspætte	203.743	3.442	19	25.657	84	2	25.777	227	1
Tunge	54.995	2.783	38	4.864	34	.	4.162	40	0
Anden fladfisk	129.883	3.189	950	19.517	329	123	21.118	345	70
Sild	637.822	991	1.100	189.337	2	0	153.487	0	.
Anden fisk	365.336	10.145	9.580	12.971	330	149	32.762	613	1.457
Jomfruhummer	213.274	1.364	5	18.313	81	.	16.225	121	.
Dybvandsrejer	70.073	.	105.580	8.982	.	.	12.795	.	19.301
Andre krebs- og bløddyr	82.966	4.528	29.015	4.275	14	1.508	5.350	20	671
Samlede konsumlandinger	2.245.126	39.923	146.420	382.546	3.094	1.791	354.193	3.479	21.502
Blåmusling (excl. udsmid)	4.711	.	43.056	350	.	4.642	135	.	3.927
Industrilandinger	435.584	.	499	52.114	.	.	61.291	.	.
I alt	2.685.420	39.923	189.976	435.009	3.094	6.434	415.620	3.479	25.429

NOTE: FKA=Fartøj med fartøjskvoteandele, MAF=Mindre aktive fartøjer, ØF=Øvrigt fartøj. Tal for 2013 er foreløbige.

TABEL 5: DANSKE FISKERES LANDINGER I LANDET VÆGT - TONS.

	Hele året			januar -februar					
	2012			2012			2013		
	FKA	MAF	ØF	FKA	MAF	ØF	FKA	MAF	ØF
Torsk	24.085	727	9	6.682	126	1	5.355	126	0
Anden torskefisk	10.349	26	0	1.099	2	0	1.759	3	.
Rødspætte	19.995	358	2	2.214	8	0	2.823	22	0
Tunge	688	28	0	48	0	.	50	0	0
Anden fladfisk	5.944	264	67	1.044	35	10	2.262	35	5
Sild	124.582	254	299	36.598	0	0	34.895	0	.
Anden fisk	47.212	219	217	961	7	5	6.184	13	240
Jomfruhummer	3.506	21	0	280	1	.	283	2	.
Dybvandsrejer	1.392	.	3.587	192	.	.	311	.	859
Andre krebs- og bløddyr	2.978	92	991	209	1	86	213	1	48
Samlede konsumlandinger	240.729	1.989	5.173	49.327	181	102	54.135	203	1.153
Blåmusling (excl. udsmid)	4.067	.	35.354	283	.	3.660	11	.	1.813
Industrilandinger	208.027	.	260	29.414	.	.	25.728	.	.
I alt	452.823	1.989	40.788	79.024	181	3.762	79.875	203	2.965

NOTE: FKA=Fartøj med fartøjskvoteandele, MAF=Mindre aktive fartøjer, ØF=Øvrigt fartøj. Tal for 2013 er foreløbige.

TABEL 6: GENNEMSNI TS PRISER FOR DANSKE FISKERES LANDINGER I KRONER PR. KILO.

	Hele året			januar -februar					
	2012			2012			2013		
	FKA	MAF	ØF	FKA	MAF	ØF	FKA	MAF	ØF
Torsk	14,78	17,97	14,05	12,78	17,25	13,84	12,12	16,47	16,23
Anden torskefisk	12,66	15,94	-	12,05	17,21	6,75	10,00	14,68	-
Rødspætte	10,19	9,61	8,20	11,59	10,77	8,10	9,13	10,36	7,88
Tunge	79,91	99,05	-	102,26	106,81	-	83,41	91,64	-
Anden fladfisk	21,85	12,07	14,14	18,69	9,43	11,72	9,34	9,81	15,18
Sild	5,12	3,91	3,68	5,17	4,88	5,00	4,40	4,00	-
Anden fisk	7,74	46,36	44,12	13,49	46,51		5,30	46,15	6,07
Jomfruhummer	60,84	63,49	-	65,47	65,54	31,13	57,41	53,65	-
Dybvandsrejer	50,35	-	29,43	46,66	-	-	41,13	-	22,46
Andre krebs- og bløddyr	27,86	49,43	29,28	20,43	20,54	17,61	25,07	25,14	13,87
Samlede konsumlandinger	9,33	20,07	28,30	7,76	17,08	17,59	6,54	17,18	18,65
Blåmusling (excl. udsmid)	1,16	-	1,22	1,24	-	1,27	11,79	-	2,17
Industrilandinger	2,09	-	-	1,77	-	-	2,38	-	-
I alt	5,93	20,07	4,66	5,50	17,08	1,71	5,20	17,18	8,58

NOTE: FKA=Fartøj med fartøjskvoteandele, MAF=Mindre aktive fartøjer, ØF=Øvrigt fartøj. Tal for 2013 er foreløbige.

TABEL 7: ANDELEN AF VÆRDIEN AF DANSKE FISKERES LANDINGER I PROCENT

	Hele året			januar -februar					
	2012			2012			2013		
	FKA	MAF	ØF	FKA	MAF	ØF	FKA	MAF	ØF
Torsk	96%	4%	0%	97%	2%	0%	97%	3%	0%
Anden torskefisk	100%	0%	-	100%	0%	0%	100%	0%	-
Rødspætte	98%	2%	0%	100%	0%	0%	99%	1%	0%
Tunge	95%	5%	-	99%	1%	-	99%	1%	0%
Anden fladfisk	97%	2%	1%	98%	2%	1%	98%	2%	0%
Sild	100%	0%	0%	100%	0%	0%	100%	0%	-
Anden fisk	95%	3%	2%	96%	2%	1%	94%	2%	4%
Jomfruhummer	99%	1%	-	100%	0%	-	99%	1%	-
Dybvandsrejer	40%	-	60%	100%	-	-	40%	-	60%
Andre krebs- og bløddyr	71%	4%	25%	74%	0%	26%	89%	0%	11%
Samlede konsumlandinger	92%	2%	6%	99%	1%	0%	93%	1%	6%
Blåmusling (excl. udsmid)	10%	-	90%	7%	-	93%	3%	-	97%
Industrilandinger	100%	-	-	100%	-	-	100%	-	-
I alt	92%	1%	7%	98%	1%	1%	93%	1%	6%

NOTE: FKA=Fartøj med fartøjskvoteandele, MAF=Mindre aktive fartøjer, ØF=Øvrigt fartøj. Tal for 2013 er foreløbige.

TABEL 8: ANDELEN AF DANSKE FISKERES LANDINGER I LANDET VÆGT I PROCENT

	Hele året			januar -februar					
	2012			2012			2013		
	FKA	MAF	ØF	FKA	MAF	ØF	FKA	MAF	ØF
Torsk	97%	3%	0%	98%	2%	0%	98%	2%	0%
Anden torskefisk	100%	0%	-	100%	0%	0%	100%	0%	-
Rødspætte	98%	2%	0%	100%	0%	0%	99%	1%	0%
Tunge	96%	4%	-	99%	1%	-	99%	1%	0%
Anden fladfisk	95%	4%	1%	96%	3%	1%	98%	2%	0%
Sild	100%	0%	0%	100%	0%	0%	100%	0%	-
Anden fisk	99%	0%	0%	99%	1%	0%	96%	0%	4%
Jomfruhummer	99%	1%	-	100%	0%	-	99%	1%	-
Dybvandsrejer	28%	-	72%	100%	-	-	27%	-	73%
Andre krebs- og bløddyr	73%	2%	24%	71%	0%	29%	81%	0%	18%
Samlede konsumlandinger	97%	1%	2%	99%	0%	0%	98%	0%	2%
Blåmusling (excl. udsmid)	10%	-	90%	7%	-	93%	1%	-	99%
Industrilandinger	100%	-	-	100%	-	-	100%	-	-
I alt	91%	0%	8%	95%	0%	5%	96%	0%	4%

NOTE: FKA=Fartøj med fartøjskvoteandele, MAF=Mindre aktive fartøjer, ØF=Øvrigt fartøj. Tal for 2013 er foreløbige.

TABEL 9: ANTAL DANSKE FARTØJER MED LANDINGER.

	Hele året			januar -februar					
	2012			2012			2013		
	FKA	MAF	ØF	FKA	MAF	ØF	FKA	MAF	ØF
Torsk	634	396	20	503	195	6	450	158	2
Anden torskefisk	497	137	4	325	48	2	316	50	.
Rødspætte	616	347	16	442	100	3	415	113	1
Tunge	510	287	13	287	36	.	264	46	1
Anden fladfisk	660	478	143	497	179	35	456	162	29
Sild	123	72	42	43	4	1	42	1	.
Anden fisk	646	467	264	416	109	27	400	127	25
Jomfruhummer	221	17	1	120	4	.	123	7	.
Dybvandsrejer	13	.	1	11	.	.	10	.	1
Andre krebs- og bløddyr	477	247	135	260	46	40	243	40	9
Samlede konsumlandinger	750	626	378	592	263	95	559	233	58
Blåmusling (excl. udsmid)	6	.	42	5	.	39	2	.	14
Industrilandinger	107	.	3	37	.	.	43	.	.
I alt	766	626	387	611	263	101	577	233	72

NOTE: FKA=Fartøj med fartøjskvoteandele, MAF=Mindre aktive fartøjer, ØF=Øvrigt fartøj. Tal for 2013 er foreløbige.

TABEL 10: DEN GENNEMSNITLIGE BRUTTOINDTJENING I KRONER PR. FARTØJ.

	Hele året			januar -februar					
	2012			2012			2013		
	FKA	MAF	ØF	FKA	MAF	ØF	FKA	MAF	ØF
Torsk	561.568	32.976	6.623	169.751	11.187	1.592	144.269	13.101	1.055
Anden torskefisk	263.579	3.078	-	40.757	810	135	55.681	878	-
Rødspætte	330.752	9.920	1.174	58.047	843	540	62.113	2.007	630
Tunge	107.833	9.698	-	16.947	949	-	15.765	877	70
Anden fladfisk	196.793	6.672	6.647	39.269	1.840	3.503	46.312	2.131	2.402
Sild	5.185.546	13.770	26.193	4.403.184	403	100	3.654.461	40	-
Anden fisk	565.536	21.724	36.287	31.181	3.026	5.512	81.906	4.826	58.276
Jomfruhummer	965.040	80.264	-	152.606	20.155	-	131.914	17.246	-
Dybvandsrejer	5.390.248	-	105.579.620	816.500	-	-	1.279.494	-	19.301.400
Andre krebs- og bløddyr	173.933	18.331	214.928	16.442	304	37.712	22.017	490	74.599
Samlede konsumlandinger	2.993.501	63.775	387.356	646.192	11.765	18.857	633.620	14.933	370.727
Blåmusling (excl. udsmid)	785.137	-	1.025.155	69.928	-	119.028	67.560	-	280.474
Industrilandinger	4.070.875	-	-	1.408.474	-	-	1.425.377	-	-
I alt	3.505.771	63.775	490.893	711.962	11.765	63.698	720.312	14.933	353.178

NOTE: FKA=Fartøj med fartøjskvoteandele, MAF=Mindre aktive fartøjer, ØF=Øvrigt fartøj. Tal for 2013 er foreløbige.

