



# Fiskeriets bruttoindtjening

2013:03

22. årgang *Enhver form for hel eller delvis gengivelse af denne publikation er tilladt med angivelse af NaturErhvervstyrelsen som kilde* 16. maj 2013

I årets første tre måneder var bruttoindtjeningen ved det danske fiskeri på 559 mio. kr., hvilket var 9 % lavere end sidste år. Der blev ilandbragt 103.000 tons, hvilket var 5 % lavere end samme periode sidste år.

Bruttoindtjeningen ved **konsumfiskeriet**, ekskl. blåmuslinger, var 62 mio. kr. mindre end i fjor, og udgjorde 470 mio. kr. De tilførte mængder var 7 % højere i forhold til i fjor, og gennemsnitsprisen blev reduceret med 17 %.

I **industrifiskeriet** blev bruttoindtjeningen på 82 mio. kr. svarende til en forøgelse på 16 % sammenlignet med sidste år. De ilandbragte mængder var 13 % mindre end i fjor, og gennemsnitsprisen blev forøget med 34 %. Fiskeriet efter **brisling** bidrog med 52 mio. kr., hvilket svarede til en forøgelse på 31 %. Fiskeriet efter **havgalt** bidrog med 29 mio. kr., svarende til en reduktion på 1 % i forhold til samme periode sidste år.

Mængden af ilandbragte **torsk** var 36 % mindre end i fjor. Bruttoindtjeningen ved torskfiskeriet udgjorde 88 mio. kr., hvilket var 34 % mindre end i fjor. Den gennemsnitlige kilopris var 3 % højere i forhold til i fjor. I **Østersøen** blev de ilandbragte mængder reduceret med 39 %, og bruttoindtjeningen udgjorde 58 mio. kr., hvilket var 39 % mindre end sidste år. Gennemsnitsprisen blev på 10,35 kr./kg mod 10,44 kr./kg sidste år, hvilket svarede til en reduktion på 1 %. I **Kattegat/Skagerrak** var bruttoindtjeningen 15 % mindre end sidste år, og udgjorde 16 mio. kr. De ilandbragte mængder blev reduceret med 18 %. Gennemsnitsprisen blev på 23,60 kr./kg mod 22,68 kr./kg i fjor. Fra **Nordsøen** var de ilandbragte mængder 26 % mindre end sidste år, og bruttoindtjeningen blev reduceret med 28 % til 14 mio. kr. Gennemsnitsprisen blev på 22,34 kr./kg mod 22,93 kr./kg sidste år, hvilket svarede til en reduktion på 3 %.

I fiskeriet efter **anden torskefisk** udgjorde bruttoindtjeningen 27 mio. kr., hvilket var 35 % større i forhold til i fjor. De ilandbragte mængder var 50 % større end i fjor. Bruttoindtjeningen i fiskeriet efter **mørksej** udgjorde 14 mio. kr., svarende til en forøgelse på 55 %. Bruttoindtjeningen i fiskeriet efter **kulmule** udgjorde 4 mio. kr.

Bruttoindtjeningen ved **rødspættefiskeriet** blev på 41 mio. kr., hvilket var 11 % mindre end samme periode sidste år, og der var en forøgelse i de landede mængder på 2 %.

I forhold til i fjor var bruttoindtjeningen ved **tungefiskeriet** reduceret med 42 % og udgjorde 8 mio. kr. Gennemsnitsprisen faldt med 5 % til 81,58 kr./kg.

Bruttoindtjeningen for gruppen **Anden fladfisk** udgjorde 30 mio. kr., hvilket var 2 % mindre i forhold til i fjor. Bruttoindtjeningen efter **Skrubbe** blev forøget med 309 % til 9 mio. kr., og bruttoindtjeningen i fiskeriet efter **Pighvarre** blev reduceret med 30 % til 5 mio. kr.

I fiskeriet efter **sild** udgjorde bruttoindtjeningen 159 mio. kr., svarende til en reduktion på 19 %. De ilandbragte mængder var 5 % mindre end i fjor, og gennemsnitsprisen blev reduceret med 15 % til 4,39 kr./kg.

I gruppen **anden fisk** udgjorde bruttoindtjeningen 48 mio. kr., hvilket var 68 % højere end i fjor. Forøgelsen skyldes hovedsageligt en kraftig stigning i fiskeriet efter **hestemakrel** og **makrel**, der bidrog med henholdsvis 11 mio. kr. og 7 mio. kr. Bruttoindtjeningen i fiskeriet efter **havtaske** blev på 10 mio. kr., mod 13 mio. kr. sidste år.

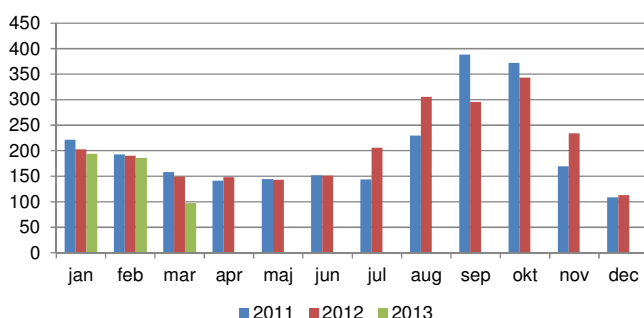
Bruttoindtjeningen i fiskeriet efter **jomfruhummer** udgjorde 22 mio. kr., svarende til en reduktion på 31 %. De ilandbragte mængder blev reduceret med 27 %. Bruttoindtjeningen i **Kattegat** udgjorde 9 mio. kr., hvilket var 2 % mere end i fjor. I **Skagerrak** udgjorde bruttoindtjeningen 13 mio. kr., hvilket var 31 % lavere end i fjor, og i **Nordsøen** udgjorde bruttoindtjeningen 1,1 mio. kr., hvilket var 81 % lavere end i fjor.

I fiskeriet efter **dybvandsrejer** udgjorde bruttoindtjeningen 38 mio. kr., hvilket var 82 % højere i forhold til samme periode sidste år. De ilandbragte mængder blev forøget med 219 % og udgjorde 1.300 tons.

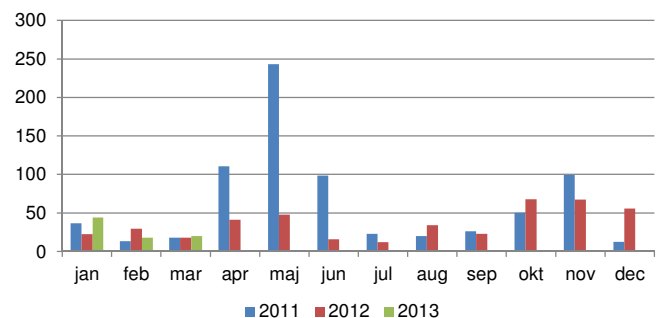
I fiskeriet efter **andre krebs- og bløddyr** udgjorde bruttoindtjeningen 8 mio. kr., hvilket var 12 % mindre i forhold til samme periode sidste år. I fiskeriet efter **hesterejer** blev bruttoindtjeningen på 7 mio. kr., hvilket svarede til en forøgelse på 27 % i forhold til samme periode sidste år.

Bruttoindtjeningen i **blåmuslingefiskeriet** udgjorde 7 mio. kr., hvilket var 30 % mindre end i fjor. Fangstniveauet udgjorde 4.000 tons, hvilket var 51 % lavere end i fjor, og gennemsnitsprisen blev forøget med 43 % til 1,66 kr./kg.

Konsumlandinger i værdi mio. kr.  
inkl. blåmuslinger



Industrilandinger i værdi mio. kr.





Pr. 1. januar 2007 blev der introduceret en ny reguleringsform i dansk fisker, hvor flåden inddeles i tre fartøjssegmenter - fartøjer med kvoteandel (FKA-fartøjer), mindre aktive fartøjer (MAF-fartøjer) og øvrige fartøjer (ØF). Det skal bemærkes, at opgørelsen af Fiskeriets Bruttoindtjening fordelt på fartøjssegmenter er behæftet med usikkerhed, da der løbende forekommer omregistreringer af fartøjer.

Bruttoindtjeningen for perioden januar-marts opgjort i henhold til fartøjernes indplacering i **Ny Regulering** viser, at bruttoindtjeningen for FKA-fartøjer udgjorde 519 mio. kr., hvilket var 11 % mindre end i fjor. FKA-fartøjernes andel af den samlede bruttoindtjening udgjorde 93 % mod 96 % i fjor. Bruttoindtjeningen for MAF-fartøjer var på 6 mio. kr., hvilket var 20 % mindre end i fjor. MAF-fartøjernes andel af den samlede bruttoindtjening udgjorde 1 %. Bruttoindtjeningen for ØF-fartøjer udgjorde 34 mio. kr., hvilket var 77 % højere end i fjor. ØF-fartøjernes andel af den samlede bruttoindtjening udgjorde 6 % mod 3 % sidste år.

I perioden deltog 618 FKA-fartøjer i fiskeriet, hvilket var 52 færre fartøjer end i samme periode i fjor. Der deltog 297 MAF-fartøjer i fiskeriet, hvilket var 118 fartøjer færre end i fjor. Der var 103 ØF-fartøjer i fiskeriet, hvilket var 59 fartøjer færre end i fjor.

Den gennemsnitlige bruttoindtjening for FKA-fartøjer var på 839.463 kr., hvilket var 4 % lavere end i fjor. MAF-fartøjernes gennemsnitlige bruttoindtjening var på 20.787 kr., hvilket var 11 % højere end sidste år. ØF-fartøjernes gennemsnitlige bruttoindtjening var på 326.111 kr., hvilket var 178 % højere end i fjor.

Bruttoindtjeningen for FKA-fartøjer ved **konsumfiskeriet**, ekskl. blåmuslinger, var på 438 mio. kr., hvilket var 15 % mindre i forhold til sidste år. Andelen af den samlede bruttoindtjening var på 93 % mod 97 % i fjor. MAF-fartøjerne bidrog med 6 mio. kr., hvilket var 20 % lavere end sidste år, og deres andel udgjorde 1 % i lighed med sidste år. ØF-fartøjerne bidrog med 27 mio. kr., hvilket var 155 % mere end i fjor, og deres andel var på 6 % mod 2 % i fjor.

I **industrifiskeriet** blev bruttoindtjeningen for FKA-fartøjer på 81 mio. kr. svarende til en forøgelse på 15 % sammenlignet med sidste år. Der var ikke industrilandinger fra MAF-fartøjer og ØF-fartøjer havde kun landinger for 670.000 kr.

Bruttoindtjeningen for FKA-fartøjer i fiskeriet efter **torsk** var på 85 mio. kr., hvilket var 34 % mindre end i fjor. Andelen af den samlede bruttoindtjening var på 97 % i lighed med i fjor. De ilandbragte mængder var 36 % lavere end sidste år. Gennemsnitsprisen var på 12,63 kr./kg, hvilket var 3 % mere end sidste år. Der deltog 470 fartøjer i fiskeriet, hvilket var 75 færre fartøjer end i fjor, og den gennemsnitlige bruttoindtjening for torsk blev på 181.614 kr., hvil

ket var 24 % mindre end i samme periode sidste år. MAF-fartøjerne bidrog med 2,8 mio. kr., hvilket var 28 %

lavere end sidste år, og de ilandbragte mængder blev reduceret med 28 %. Andelen af den samlede bruttoindtjening var på 3 %. Gennemsnitsprisen var på 16,88 kr./kg., hvilket var 1 % lavere end i fjor. Der deltog 184 fartøjer i fiskeriet, hvilket var 80 færre fartøjer end i fjor. Den gennemsnitlige bruttoindtjening var på 15.326 kr., hvilket var 3 % højere end i fjor.

FKA-fartøjernes bruttoindtjening i fiskeriet efter **tunge** udgjorde 7,7 mio. kr., hvilket var 42 % mindre end i fjor. Andelen af den samlede bruttoindtjening var på 98 %. De ilandbragte mængder udgjorde 95 tons, hvilket var 38 % lavere end i samme periode med sidste år, og den gennemsnitlige kilopris blev på 81,41 kr./kg., hvilket svarede til et fald på 5 %. Der deltog 318 fartøjer i fiskeriet, hvilket var 71 færre fartøjer end sidste år. Den gennemsnitlige bruttoindtjening var på 24.229 kr., hvilket var 29 % lavere end sidste år. Bruttoindtjeningen for MAF-fartøjer blev på 126.000 kr., hvilket var 44 % lavere end i fjor. De ilandbragte mængder udgjorde 1 tons, hvilket var 41 % lavere end sidste år, og den gennemsnitlige kilopris blev reduceret med 5 % til 93,14 kr./kg. Der deltog 72 fartøjer i fiskeriet, hvilket var 70 færre end i fjor, og den gennemsnitlige bruttoindtjening blev på 1.746 kr., hvilket var 11 % mere end i fjor.

I fiskeriet efter **sild** udgjorde bruttoindtjeningen fra FKA-fartøjer 159 mio. kr., hvilket var 19 % mindre i forhold til i fjor. Andelen af den samlede bruttoindtjening udgjorde knap 100 % i lighed med i fjor. De ilandbragte mængder udgjorde 36.000 tons og var 5 % mindre end i fjor. Gennemsnitsprisen var på 4,39 kr./kg., hvilket var 15 % lavere i forhold til sidste år. Der deltog 48 fartøjer i fiskeriet, hvilket var 16 færre end i fjor, og den gennemsnitlige bruttoindtjening blev forøget med 8 % til 3.303.720 kr. Bruttoindtjeningen for ØF-fartøjer blev på ca. 6.000 kr., og der var ingen landinger fra MAF-fartøjer.

**TABEL 1: VÆRDIEN AF DANSKE FISKERES LANDINGER I 1.000 KR.**

	Hele året		januar - marts		
	2011	2012	2012	2013	Index
Torsk	373.706	369.225	133.526	88.181	66
Anden torskefisk	136.150	131.421	20.115	27.209	135
Rødspætte	207.277	207.204	45.968	40.934	89
Tunge	65.154	57.816	13.467	7.831	58
Anden fladfisk	143.546	134.023	31.146	30.462	98
Sild	372.842	639.914	196.272	158.585	81
Anden fisk	567.107	385.061	28.809	48.300	168
Jomfruhummer	271.448	214.643	32.645	22.442	69
Dybvandsrejer	163.213	175.653	21.133	38.369	182
Andre krebs- og bløddyr	81.025	116.509	9.227	8.154	88
Samlede konsumlandinger	2.381.467	2.431.469	532.307	470.467	88
Blåmusling (excl. udsmid)	38.116	47.767	9.311	6.507	70
Industrilandinger	777.772	436.082	70.065	81.577	116
I alt	3.197.354	2.915.319	611.684	558.551	91

NOTE: Tal for 2012 er foreløbige.

**TABEL 2: DANSKE FISKERES LANDINGER I LANDET VÆGT - TONS.**

	Hele året		januar - marts		
	2011	2012	2012	2013	Index
Torsk	23.349	24.821	10.815	6.927	64
Anden torskefisk	10.676	10.375	1.733	2.592	150
Rødspætte	19.840	20.356	4.180	4.247	102
Tunge	734	717	156	96	62
Anden fladfisk	5.802	6.275	1.745	3.478	199
Sild	85.934	125.135	38.222	36.147	95
Anden fisk	52.842	47.648	2.216	9.019	407
Jomfruhummer	3.595	3.527	513	372	73
Dybvandsrejer	6.773	4.979	404	1.291	319
Andre krebs- og bløddyr	4.965	4.060	412	353	86
Samlede konsumlandinger	214.510	247.892	60.396	64.521	107
Blåmusling (excl. udsmid)	34.443	39.421	8.002	3.930	49
Industrilandinger	460.132	208.287	39.816	34.524	87
I alt	709.085	495.601	108.213	102.975	95

NOTE: Tal for 2012 er foreløbige.

**TABEL 3: GENNEMSNITSPRISER FOR DANSKE FISKERES LANDINGER I KRONER PR. KILO.**

	Hele året		januar - marts		
	2011	2012	2012	2013	Index
Torsk	16,01	14,88	12,35	12,73	103
Anden torskefisk	12,75	12,67	11,61	10,50	90
Rødspætte	10,45	10,18	11,00	9,64	88
Tunge	88,73	80,67	86,28	81,58	95
Anden fladfisk	24,74	21,36	17,85	8,76	49
Sild	4,34	5,11	5,14	4,39	85
Anden fisk	10,73	8,08	13,00	5,36	41
Jomfruhummer	75,52	60,86	63,62	60,31	95
Dybvandsrejer	24,10	35,28	52,25	29,73	57
Andre krebs- og bløddyr	16,32	28,69	22,41	23,09	103
Samlede konsumlandinger	11,10	9,81	8,81	7,29	83
Blåmusling (excl. udsmid)	1,11	1,21	1,16	1,66	143
Industrilandinger	1,69	2,09	1,76	2,36	134

NOTE: Tal for 2012 er foreløbige.

**TABEL 4: VÆRDIEN AF DANSKE FISKERES LANDINGER I 1.000 KR.**

	Hele året			januar -marts					
	2012			2012			2013		
	FKA	MAF	ØF	FKA	MAF	ØF	FKA	MAF	ØF
Torsk	356.034	13.058	132	129.584	3.927	15	85.358	2.820	2
Anden torskefisk	130.999	422	0	20.045	69	0	27.143	65	0
Rødspætte	203.743	3.442	19	45.546	420	2	40.438	495	1
Tunge	54.995	2.783	38	13.241	224	2	7.705	126	0
Anden fladfisk	129.883	3.189	950	30.269	645	232	29.828	543	91
Sild	637.822	991	1.100	196.046	135	92	158.579	0	6
Anden fisk	365.336	10.145	9.580	26.192	1.926	691	43.913	1.913	2.475
Jomfruummer	213.274	1.364	5	32.482	163	.	22.300	142	.
Dybvandsrejer	70.073	.	105.580	14.638	.	6.495	15.256	.	23.113
Andre krebs- og bløddyr	82.966	4.528	29.015	6.069	257	2.901	7.130	69	955
Samlede konsumlandinger	2.245.126	39.923	146.420	514.113	7.764	10.430	437.648	6.174	26.645
Blåmusling (excl. udsmid)	4.711	.	43.056	731	.	8.580	233	.	6.275
Industrilandinger	435.584	.	499	70.065	.	0	80.907	.	670
I alt	2.685.420	39.923	189.976	584.909	7.764	19.010	518.788	6.174	33.589

NOTE: FKA=Fartøj med fartøjskvoteandele, MAF=Mindre aktive fartøjer, ØF=Øvrigt fartøj. Tal for 2012 er foreløbige.

**TABEL 5: DANSKE FISKERES LANDINGER I LANDET VÆGT - TONS.**

	Hele året			januar -marts					
	2012			2012			2013		
	FKA	MAF	ØF	FKA	MAF	ØF	FKA	MAF	ØF
Torsk	24.085	727	9	10.583	230	1	6.759	167	0
Anden torskefisk	10.349	26	0	1.728	5	0	2.587	4	0
Rødspætte	19.995	358	2	4.136	44	0	4.200	46	0
Tunge	688	28	0	154	2	0	95	1	0
Anden fladfisk	5.944	264	67	1.663	64	18	3.424	49	6
Sild	124.582	254	299	38.170	29	23	36.146	0	1
Anden fisk	47.212	219	217	2.157	34	25	8.532	37	450
Jomfruummer	3.506	21	0	510	3	.	370	3	.
Dybvandsrejer	1.392	.	3.587	294	.	111	383	.	908
Andre krebs- og bløddyr	2.978	92	991	269	6	137	269	2	83
Samlede konsumlandinger	240.729	1.989	5.173	59.664	417	315	62.764	309	1.448
Blåmusling (excl. udsmid)	4.067	.	35.354	704	.	7.298	25	.	3.904
Industrilandinger	208.027	.	260	39.805	.	11	33.871	.	652
I alt	452.823	1.989	40.788	100.172	417	7.624	96.661	309	6.005

NOTE: FKA=Fartøj med fartøjskvoteandele, MAF=Mindre aktive fartøjer, ØF=Øvrigt fartøj. Tal for 2012 er foreløbige.

**TABEL 6: GENNEMSNITSPRISER FOR DANSKE FISKERES LANDINGER I KRONER PR. KILO.**

	Hele året			januar -marts					
	2012			2012			2013		
	FKA	MAF	ØF	FKA	MAF	ØF	FKA	MAF	ØF
Torsk	14,78	17,97	14,05	12,24	17,04	15,23	12,63	16,88	16,71
Anden torskefisk	12,66	15,94	5,33	11,60	14,65	-	10,49	14,68	-
Rødspætte	10,19	9,61	8,20	11,01	9,52	8,20	9,63	10,74	7,88
Tunge	79,91	99,05	87,07	86,11	97,64	-	81,41	93,14	-
Anden fladfisk	21,85	12,07	14,14	18,21	10,05	12,80	8,71	11,08	16,14
Sild	5,12	3,91	3,68	5,14	4,68	3,98	4,39	6,00	5,17
Anden fisk	7,74	46,36	44,12	12,14	56,83	27,87	5,15	52,03	5,50
Jomfruummer	60,84	63,49	254,00	63,64	59,84	-	60,34	55,67	-
Dybvandsrejer	50,35	-	29,43	49,84	-	58,66	39,86	-	25,45
Andre krebs- og bløddyr	27,86	49,43	29,28	22,57	42,74	21,20	26,55	33,58	11,57
Samlede konsumlandinger	9,33	20,07	28,30	8,62	18,61	33,13	6,97	19,95	18,40
Blåmusling (excl. udsmid)	1,16	-	1,22	-	-	1,18	9,18	-	1,61
Industrilandinger	2,09	-	1,92	1,76	-	0,00	2,39	-	-
I alt	5,93	20,07	4,66	5,84	18,61	2,49	5,37	19,95	5,59

NOTE: FKA=Fartøj med fartøjskvoteandele, MAF=Mindre aktive fartøjer, ØF=Øvrigt fartøj. Tal for 2012 er foreløbige.

**TABEL 7: ANDELEN AF VÆRDIEN AF DANSKE FISKERES LANDINGER I PROCENT**

	Hele året			januar -marts					
	2012			2012			2013		
	FKA	MAF	ØF	FKA	MAF	ØF	FKA	MAF	ØF
Torsk	96%	4%	0%	97%	3%	0%	97%	3%	0%
Anden torskfisk	100%	0%	0%	100%	0%	-	100%	0%	-
Rødspætte	98%	2%	0%	99%	1%	0%	99%	1%	0%
Tunge	95%	5%	0%	98%	2%	-	98%	2%	-
Anden fladfisk	97%	2%	1%	97%	2%	1%	98%	2%	0%
Sild	100%	0%	0%	100%	0%	0%	100%	0%	0%
Anden fisk	95%	3%	2%	91%	7%	2%	91%	4%	5%
Jomfruummer	99%	1%	0%	100%	0%	-	99%	1%	-
Dybvandsrejer	40%	-	60%	69%	-	31%	40%	-	60%
Andre krebs- og bløddyr	71%	4%	25%	66%	3%	31%	87%	1%	12%
Samlede konsumlandinger	92%	2%	6%	97%	1%	2%	93%	1%	6%
Blåmusling (excl. udsmid)	10%	-	90%	8%	-	92%	4%	-	96%
Industrilandinger	100%	-	0%	100%	-	0%	99%	-	-
I alt	92%	1%	7%	96%	1%	3%	93%	1%	6%

NOTE: FKA=Fartøj med fartøjskvoteandele, MAF=Mindre aktive fartøjer, ØF=Øvrigt fartøj. Tal for 2012 er foreløbige.

**TABEL 8: ANDELEN AF DANSKE FISKERES LANDINGER I LANDET VÆGT I PROCENT**

	Hele året			januar -marts					
	2012			2012			2013		
	FKA	MAF	ØF	FKA	MAF	ØF	FKA	MAF	ØF
Torsk	97%	3%	0%	98%	2%	0%	98%	2%	0%
Anden torskfisk	100%	0%	0%	100%	0%	-	100%	0%	-
Rødspætte	98%	2%	0%	99%	1%	0%	99%	1%	0%
Tunge	96%	4%	0%	99%	1%	-	99%	1%	-
Anden fladfisk	95%	4%	1%	95%	4%	1%	98%	1%	0%
Sild	100%	0%	0%	100%	0%	0%	100%	0%	0%
Anden fisk	99%	0%	0%	97%	2%	1%	95%	0%	5%
Jomfruummer	99%	1%	0%	99%	1%	-	99%	1%	-
Dybvandsrejer	28%	-	72%	73%	-	27%	30%	-	70%
Andre krebs- og bløddyr	73%	2%	24%	65%	1%	33%	76%	1%	23%
Samlede konsumlandinger	97%	1%	2%	99%	1%	1%	97%	0%	2%
Blåmusling (excl. udsmid)	10%	-	90%	9%	-	91%	1%	-	99%
Industrilandinger	100%	-	0%	100%	-	0%	98%	-	-
I alt	91%	0%	8%	93%	0%	7%	94%	0%	6%

NOTE: FKA=Fartøj med fartøjskvoteandele, MAF=Mindre aktive fartøjer, ØF=Øvrigt fartøj. Tal for 2012 er foreløbige.

**TABEL 9: ANTAL DANSKE FARTØJER MED LANDINGER.**

	Hele året			januar -marts					
	2012			2012			2013		
	FKA	MAF	ØF	FKA	MAF	ØF	FKA	MAF	ØF
Torsk	634	396	20	545	264	8	470	184	2
Anden torskfisk	497	137	4	370	73	2	339	62	1
Rødspætte	616	347	16	499	195	3	446	151	1
Tunge	510	287	13	389	142	1	318	72	1
Anden fladfisk	660	478	143	548	293	58	491	208	30
Sild	123	72	42	64	30	23	48	3	2
Anden fisk	646	467	264	509	271	83	454	190	51
Jomfruummer	221	17	1	137	6	.	131	8	.
Dybvandsrejer	13	.	1	12	.	1	11	.	1
Andre krebs- og bløddyr	477	247	135	307	109	65	285	67	28
Samlede konsumlandinger	750	626	378	659	415	156	604	297	92
Blåmusling (excl. udsmid)	6	.	42	5	.	39	3	.	16
Industrilandinger	107	.	3	43	.	2	50	.	12
I alt	766	626	387	670	415	162	618	297	103

NOTE: FKA=Fartøj med fartøjskvoteandele, MAF=Mindre aktive fartøjer, ØF=Øvrigt fartøj. Tal for 2012 er foreløbige.

**TABEL 10: DEN GENNEMSITLIGE BRUTTOINDTJENING I KRONER PR. FARTØJ.**

	Hele året			januar -marts					
	2012			2012			2013		
	FKA	MAF	ØF	FKA	MAF	ØF	FKA	MAF	ØF
Torsk	561.568	32.976	6.623	237.769	14.875	1.846	181.614	15.326	1.170
Anden torskefisk	263.579	3.078	120	54.177	945	-	80.068	1.051	-
Rødspætte	330.752	9.920	1.174	91.275	2.153	547	90.667	3.281	630
Tunge	107.833	9.698	2.947	34.039	1.575	-	24.229	1.746	-
Anden fladfisk	196.793	6.672	6.647	55.235	2.201	4.002	60.748	2.613	3.045
Sild	5.185.546	13.770	26.193	3.063.223	4.486	3.979	3.303.720	80	3.100
Anden fisk	565.536	21.724	36.287	51.458	7.105	8.330	96.724	10.066	48.534
Jomfruhummer	965.040	80.264	5.080	237.098	27.128	-	170.233	17.744	-
Dybvandsrejer	5.390.248	-	105.579.620	1.219.797	-	6.495.470	1.386.889	-	23.113.270
Andre krebs- og bløddyr	173.933	18.331	214.928	19.769	2.357	44.630	25.016	1.032	34.113
Samlede konsumlandinger	2.993.501	63.775	387.356	780.141	18.708	66.860	724.584	20.787	289.615
Blåmusling (excl. udsmid)	785.137	-	1.025.155	146.186	-	220.005	77.623	-	392.164
Industrilandinger	4.070.875	-	166.280	1.629.427	-	-	1.618.130	-	-
I alt	3.505.771	63.775	490.893	872.999	18.708	117.348	839.463	20.787	326.111

NOTE: FKA=Fartøj med fartøjskvoteandele, MAF=Mindre aktive fartøjer, ØF=Øvrigt fartøj. Tal for 2012 er foreløbige.

