



Fiskeriets bruttoindtjening

2013:04

22. årgang *Enhver form for hel eller delvis gengivelse af denne publikation er tilladt med angivelse af NaturErhvervstyrelsen som kilde* 10. juni 2013

I årets første fire måneder var bruttoindtjeningen ved det danske fiskeri på 743 mio. kr., hvilket var 7 % lavere end sidste år. Der blev ilandbragt 158.000 tons, hvilket var 8 % højere end samme periode sidste år.

Bruttoindtjeningen ved **konsumfiskeriet**, ekskl. blåmuslinger, var 95 mio. kr. mindre end i fjor, og udgjorde 581 mio. kr. De tilførte mængder var 10 % højere i forhold til i fjor, og gennemsnitsprisen blev reduceret med 22 %.

I **industrifiskeriet** blev bruttoindtjeningen på 150 mio. kr. svarende til en forøgelse på 35 % sammenlignet med sidste år. De ilandbragte mængder var 2 % større end i fjor, og gennemsnitsprisen blev forøget med 33 %. Fiskeriet efter **brisling** bidrog med 61 mio. kr., hvilket svarede til en forøgelse på 44 %. Fiskeriet efter **tobis** bidrog med 57 mio. kr., svarende til en forøgelse på 50 % i forhold til samme periode sidste år.

Mængden af ilandbragte **torsk** var 36 % mindre end i fjor. Bruttoindtjeningen ved torskefiskeriet udgjorde 109 mio. kr., hvilket var 34 % mindre end i fjor. Den gennemsnitlige kilopris var 3 % højere i forhold til i fjor. I **Østersøen** blev de ilandbragte mængder reduceret med 39 %, og bruttoindtjeningen udgjorde 67 mio. kr., hvilket var 40 % mindre end sidste år. Gennemsnitsprisen blev på 9,98 kr./kg mod 10,13 kr./kg sidste år, hvilket svarede til en reduktion på 1 %. I **Kattegat/Skagerrak** var bruttoindtjeningen 18 % mindre end sidste år, og udgjorde 23 mio. kr. De ilandbragte mængder blev reduceret med 22 %. Gennemsnitsprisen blev på 24,53 kr./kg mod 23,29 kr./kg i fjor. Fra **Nordsøen** var de ilandbragte mængder 22 % mindre end sidste år, og bruttoindtjeningen blev reduceret med 25 % til 18 mio. kr. Gennemsnitsprisen blev på 22,70 kr./kg mod 23,53 kr./kg sidste år, hvilket svarede til en reduktion på 4 %.

I fiskeriet efter **anden torskefisk** udgjorde bruttoindtjeningen 37 mio. kr., hvilket var 18 % større i forhold til i fjor. De ilandbragte mængder var 95 % større end i fjor. Bruttoindtjeningen i fiskeriet efter **mørksej** udgjorde 18 mio. kr., svarende til en forøgelse på 16 %. Bruttoindtjeningen i fiskeriet efter **kulmule** udgjorde 7 mio. kr.

Bruttoindtjeningen ved **rødspættefiskeriet** blev på 60 mio. kr., hvilket var 11 % mindre end samme periode sidste år, og der var en reduktion i de landede mængder på 2 %.

I forhold til i fjor var bruttoindtjeningen ved **tungefiskeriet** reduceret med 20 % og udgjorde 21 mio. kr. Gennemsnitsprisen faldt med 16 % til 71,05 kr./kg.

Bruttoindtjeningen for gruppen **Anden fladfisk** udgjorde 40 mio. kr., hvilket var 7 % mindre i forhold til i fjor. Bruttoindtjeningen efter **Skrubbe** blev forøget med 270 % til 10 mio. kr., og bruttoindtjeningen i fiskeriet efter **Pighvarre** blev reduceret med 24 % til 8 mio. kr.

I fiskeriet efter **sild** udgjorde bruttoindtjeningen 164 mio. kr., svarende til en reduktion på 19 %. De ilandbragte mængder var 5 % mindre end i fjor, og gennemsnitsprisen blev reduceret med 15 % til 4,31 kr./kg.

I gruppen **anden fisk** udgjorde bruttoindtjeningen 58 mio. kr., hvilket var 56 % højere end i fjor. Forøgelsen skyldes hovedsageligt en kraftig stigning i fiskeriet efter **hestemakrel** og **makrel**, der bidrog med henholdsvis 11 mio. kr. og 7 mio. kr. Bruttoindtjeningen i fiskeriet efter **havtaske** blev på 15 mio. kr., mod 18 mio. kr. sidste år.

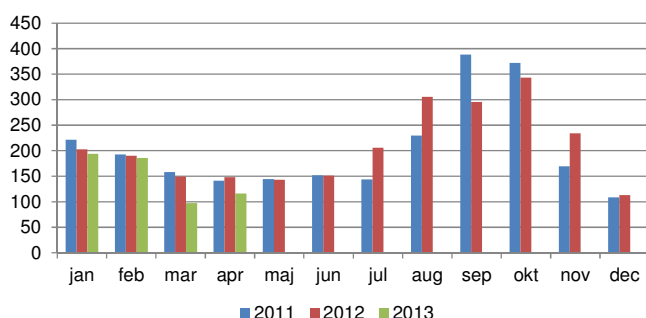
Bruttoindtjeningen i fiskeriet efter **jomfruhummer** udgjorde 34 mio. kr., svarende til en reduktion på 35 %. De ilandbragte mængder blev reduceret med 29 %. Bruttoindtjeningen i **Kattegat** udgjorde 13 mio. kr., hvilket var 13 % mindre end i fjor. I **Skagerrak** udgjorde bruttoindtjeningen 19 mio. kr., hvilket var 34 % lavere end i fjor, og i **Nordsøen** udgjorde bruttoindtjeningen 1,4 mio. kr., hvilket var 82 % lavere end i fjor.

I fiskeriet efter **dybvandsrejer** udgjorde bruttoindtjeningen 46 mio. kr., hvilket var 31 % højere i forhold til samme periode sidste år. De ilandbragte mængder blev forøget med 131 % og udgjorde 1.535 tons.

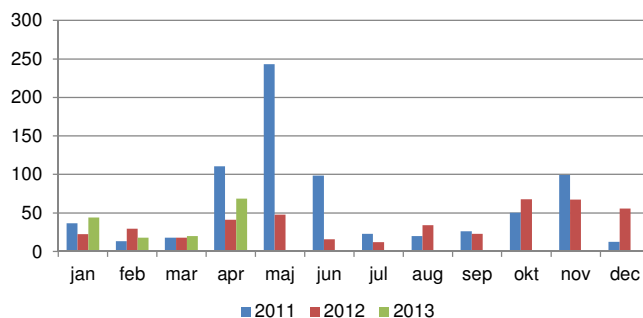
I fiskeriet efter **andre krebs- og bløddyr** udgjorde bruttoindtjeningen 13 mio. kr., hvilket var 31 % mindre i forhold til samme periode sidste år. I fiskeriet efter **hesterejer** blev bruttoindtjeningen på 9 mio. kr., hvilket svarede til en reduktion på 22 % i forhold til samme periode sidste år.

Bruttoindtjeningen i **blåmuslingefiskeriet** udgjorde 12 mio. kr., hvilket var 9 % mindre end i fjor. Fangstniveauet udgjorde 16.000 tons, hvilket var 26 % højere end i fjor, og gennemsnitsprisen blev reduceret med 28 % til 0,79 kr./kg.

Konsumlandinger i værdi mio. kr.
inkl. blåmuslinger



Industrilandinger i værdi mio. kr.





Pr. 1. januar 2007 blev der introduceret en ny reguleringsform i dansk fisker, hvor flåden inddeles i tre fartøjssegmenter - fartøjer med kvoteandel (FKA-fartøjer), mindre aktive fartøjer (MAF-fartøjer) og øvrige fartøjer (ØF). Det skal bemærkes, at opgørelsen af Fiskeriets Bruttoindtjening fordelt på fartøjssegmenter er behæftet med usikkerhed, da der løbende forekommer omregistreringer af fartøjer.

Bruttoindtjeningen for perioden januar-april opgjort i henhold til fartøjernes indplacering i **Ny Regulering** viser, at bruttoindtjeningen for FKA-fartøjer udgjorde 690 mio. kr., hvilket var 8 % mindre end i fjor. FKA-fartøjernes andel af den samlede bruttoindtjening udgjorde 93 % mod 94 % i fjor. Bruttoindtjeningen for MAF-fartøjer var på 10 mio. kr., hvilket var 20 % mindre end i fjor. MAF-fartøjernes andel af den samlede bruttoindtjening udgjorde 1 %. Bruttoindtjeningen for ØF-fartøjer udgjorde 43 mio. kr., hvilket var 17 % højere end i fjor. ØF-fartøjernes andel af den samlede bruttoindtjening udgjorde 6 % mod 5 % sidste år.

I perioden deltog 664 FKA-fartøjer i fiskeriet, hvilket var 46 færre fartøjer end i samme periode i fjor. Der deltog 405 MAF-fartøjer i fiskeriet, hvilket var 72 fartøjer færre end i fjor. Der var 175 ØF-fartøjer i fiskeriet, hvilket var 31 fartøjer færre end i fjor.

Den gennemsnitlige bruttoindtjening for FKA-fartøjer var på 1.038.975 kr., hvilket var 2 % lavere end i fjor. MAF-fartøjernes gennemsnitlige bruttoindtjening var på 25.847 kr., hvilket var 6 % lavere end sidste år. ØF-fartøjernes gennemsnitlige bruttoindtjening var på 246.375 kr., hvilket var 38 % højere end i fjor.

Bruttoindtjeningen for FKA-fartøjer ved **konsumfiskeriet**, ekskl. blåmuslinger, var på 540 mio. kr., hvilket var 16 % mindre i forhold til sidste år. Andelen af den samlede bruttoindtjening var på 93 % mod 94 % i fjor. MAF-fartøjerne bidrog med 10 mio. kr., hvilket var 20 % lavere end sidste år, og deres andel udgjorde 2 % i lighed med sidste år. ØF-fartøjerne bidrog med 31 mio. kr., hvilket var 27 % mere end i fjor, og deres andel var på 5 % mod 4 % i fjor.

I **industrifiskeriet** blev bruttoindtjeningen for FKA-fartøjer på 150 mio. kr. svarende til en forøgelse på 35 % sammenlignet med sidste år. Der var ikke industrilandinger fra MAF-fartøjer og ØF-fartøjer havde kun landinger for 772.000 kr.

Bruttoindtjeningen for FKA-fartøjer i fiskeriet efter **torsk** var på 105 mio. kr., hvilket var 34 % mindre end i fjor. Andelen af den samlede bruttoindtjening var på 96 %. De ilandbragte mængder var 36 % lavere end sidste år. Gennemsnitsprisen var på 12,64 kr./kg, hvilket var 3 % mere end sidste år. Der deltog 509 fartøjer i fiskeriet, hvilket var 68 færre fartøjer end i fjor, og den gennemsnitlige bruttoindtjening for torsk blev på 205.945 kr., hvilket

var 25 % mindre end i samme periode sidste år. MAF-fartøjerne bidrog med 4,0 mio. kr., hvilket var 27 % lavere end sidste år, og de ilandbragte mængder blev reduceret med 27 %. Andelen af den samlede bruttoindtjening var på 4 %. Gennemsnitsprisen var på 17,74 kr./kg., hvilket var på niveau med i fjor. Der deltog 240 fartøjer i fiskeriet, hvilket var 63 færre fartøjer end i fjor. Den gennemsnitlige bruttoindtjening var på 16.669 kr., hvilket var 8 % lavere end i fjor.

FKA-fartøjernes bruttoindtjening i fiskeriet efter **tunge** udgjorde 20 mio. kr., hvilket var 19 % mindre end i fjor. Andelen af den samlede bruttoindtjening var på 98 %. De ilandbragte mængder udgjorde 288 tons, hvilket var 3 % lavere end i samme periode med sidste år, og den gennemsnitlige kilopris blev på 70,72 kr./kg., hvilket svarede til et fald på 16 %. Der deltog 390 fartøjer i fiskeriet, hvilket var 39 færre fartøjer end sidste år. Den gennemsnitlige bruttoindtjening var på 52.277 kr., hvilket var 10 % lavere end sidste år. Bruttoindtjeningen for MAF-fartøjer blev på 468.000 kr., hvilket var 57 % lavere end i fjor. De ilandbragte mængder udgjorde 5 tons, hvilket var 53 % lavere end sidste år, og den gennemsnitlige kilopris blev reduceret med 8 % til 90,26 kr./kg. Der deltog 143 fartøjer i fiskeriet, hvilket var 73 færre end i fjor, og den gennemsnitlige bruttoindtjening blev på 3.270 kr., hvilket var 35 % mindre end i fjor.

I fiskeriet efter **sild** udgjorde bruttoindtjeningen fra FKA-fartøjer 164 mio. kr., hvilket var 19 % mindre i forhold til i fjor. Andelen af den samlede bruttoindtjening udgjorde knap 100 % i lighed med i fjor. De ilandbragte mængder udgjorde 38.000 tons og var 4 % mindre end i fjor. Gennemsnitsprisen var på 4,32 kr./kg., hvilket var 15 % lavere i forhold til sidste år. Der deltog 67 fartøjer i fiskeriet, hvilket var 17 færre end i fjor, og den gennemsnitlige bruttoindtjening blev forøget med 2 % til 2.440.485 kr. Bruttoindtjeningen for ØF-fartøjer blev på ca. 306.000 kr., og der var ingen landinger fra MAF-fartøjer.

TABEL 1: VÆRDIEN AF DANSKE FISKERES LANDINGER I 1.000 KR.

	Hele året		januar - april		
	2011	2012	2012	2013	Index
Torsk	373.706	369.225	163.901	108.832	66
Anden torskefisk	136.150	131.421	31.370	37.032	118
Rødspætte	207.277	207.204	67.169	59.717	89
Tunge	65.154	57.816	26.113	20.868	80
Anden fladfisk	143.546	134.023	42.152	39.394	93
Sild	372.842	639.914	202.347	164.089	81
Anden fisk	567.107	385.061	36.788	57.563	156
Jomfruhummer	271.448	214.643	51.456	33.561	65
Dybvandsrejer	163.213	175.653	35.445	46.392	131
Andre krebs- og bløddyr	81.025	116.509	19.539	13.450	69
Samlede konsumlandinger	2.381.467	2.431.469	676.280	580.897	86
Blåmusling (excl. udsmid)	38.116	47.767	13.544	12.267	91
Industrilandinger	777.772	436.082	110.959	150.299	135
I alt	3.197.354	2.915.319	800.783	743.463	93

NOTE: Tal for 2012 er foreløbige.

TABEL 2: DANSKE FISKERES LANDINGER I LANDET VÆGT - TONS.

	Hele året		januar - april		
	2011	2012	2012	2013	Index
Torsk	23.349	24.821	13.265	8.517	64
Anden torskefisk	10.676	10.375	2.593	5.060	195
Rødspætte	19.840	20.356	6.265	6.119	98
Tunge	734	717	308	294	95
Anden fladfisk	5.802	6.275	2.202	3.863	175
Sild	85.934	125.135	39.940	38.072	95
Anden fisk	52.842	47.648	2.587	11.910	460
Jomfruhummer	3.595	3.527	788	560	71
Dybvandsrejer	6.773	4.979	665	1.535	231
Andre krebs- og bløddyr	4.965	4.060	739	463	63
Samlede konsumlandinger	214.510	247.892	69.352	76.392	110
Blåmusling (excl. udsmid)	34.443	39.421	12.306	15.557	126
Industrilandinger	460.132	208.287	64.469	65.618	102
I alt	709.085	495.601	146.127	157.567	108

NOTE: Tal for 2012 er foreløbige.

TABEL 3: GENNEMSNITSPRISER FOR DANSKE FISKERES LANDINGER I KRONER PR. KILO.

	Hele året		januar - april		
	2011	2012	2012	2013	Index
Torsk	16,01	14,88	12,36	12,78	103
Anden torskefisk	12,75	12,67	12,10	7,32	60
Rødspætte	10,45	10,18	10,72	9,76	91
Tunge	88,73	80,67	84,82	71,05	84
Anden fladfisk	24,74	21,36	19,15	10,20	53
Sild	4,34	5,11	5,07	4,31	85
Anden fisk	10,73	8,08	14,22	4,83	34
Jomfruhummer	75,52	60,86	65,32	59,88	92
Dybvandsrejer	24,10	35,28	53,29	30,23	57
Andre krebs- og bløddyr	16,32	28,69	26,44	29,06	110
Samlede konsumlandinger	11,10	9,81	9,75	7,60	78
Blåmusling (excl. udsmid)	1,11	1,21	1,10	0,79	72
Industrilandinger	1,69	2,09	1,72	2,29	133

NOTE: Tal for 2012 er foreløbige.

TABEL 4: VÆRDIEN AF DANSKE FISKERES LANDINGER I 1.000 KR.

	Hele året			januar - april					
	2012			2012			2013		
	FKA	MAF	ØF	FKA	MAF	ØF	FKA	MAF	ØF
Torsk	356.034	13.058	132	158.391	5.490	20	104.826	4.001	5
Anden torskefisk	130.999	422	0	31.272	97	0	36.923	109	0
Rødspætte	203.743	3.442	19	66.272	892	6	58.552	1.164	1
Tunge	54.995	2.783	38	25.019	1.084	10	20.388	468	12
Anden fladfisk	129.883	3.189	950	40.804	1.029	319	38.400	871	123
Sild	637.822	991	1.100	200.882	717	748	163.512	270	306
Anden fisk	365.336	10.145	9.580	33.058	2.675	1.055	51.619	2.825	3.119
Jomfruummer	213.274	1.364	5	51.193	263	.	33.299	262	.
Dybvandsrejer	70.073	.	105.580	19.632	.	15.813	21.850	.	24.542
Andre krebs- og bløddyr	82.966	4.528	29.015	12.298	895	6.346	10.294	499	2.657
Samlede konsumlandinger	2.245.126	39.923	146.420	638.821	13.141	24.318	539.662	10.468	30.767
Blåmusling (excl. udsmid)	4.711	.	43.056	1.153	.	12.391	691	.	11.577
Industrilandinger	435.584	.	499	110.959	.	0	149.527	.	772
I alt	2.685.420	39.923	189.976	750.933	13.141	36.709	689.879	10.468	43.116

NOTE: FKA=Fartøj med fartøjskvoteandele, MAF=Mindre aktive fartøjer, ØF=Øvrigt fartøj. Tal for 2012 er foreløbige.

TABEL 5: DANSKE FISKERES LANDINGER I LANDET VÆGT - TONS.

	Hele året			januar - april					
	2012			2012			2013		
	FKA	MAF	ØF	FKA	MAF	ØF	FKA	MAF	ØF
Torsk	24.085	727	9	12.954	310	1	8.291	226	0
Anden torskefisk	10.349	26	0	2.587	6	0	5.053	7	0
Rødspætte	19.995	358	2	6.170	94	1	6.005	114	0
Tunge	688	28	0	297	11	0	288	5	0
Anden fladfisk	5.944	264	67	2.083	96	23	3.778	78	8
Sild	124.582	254	299	39.554	182	203	37.877	93	102
Anden fisk	47.212	219	217	2.498	51	38	9.435	59	2.416
Jomfruummer	3.506	21	0	783	4	.	556	5	.
Dybvandsrejer	1.392	.	3.587	392	.	273	538	.	996
Andre krebs- og bløddyr	2.978	92	991	478	21	240	340	10	113
Samlede konsumlandinger	240.729	1.989	5.173	67.797	776	779	72.161	596	3.636
Blåmusling (excl. udsmid)	4.067	.	35.354	1.173	.	11.133	338	.	15.219
Industrilandinger	208.027	.	260	64.458	.	11	64.708	.	910
I alt	452.823	1.989	40.788	133.428	776	11.922	137.207	596	19.764

NOTE: FKA=Fartøj med fartøjskvoteandele, MAF=Mindre aktive fartøjer, ØF=Øvrigt fartøj. Tal for 2012 er foreløbige.

TABEL 6: GENNEMSNITSPRISER FOR DANSKE FISKERES LANDINGER I KRONER PR. KILO.

	Hele året			januar - april					
	2012			2012			2013		
	FKA	MAF	ØF	FKA	MAF	ØF	FKA	MAF	ØF
Torsk	14,78	17,97	14,05	12,23	17,73	14,56	12,64	17,74	15,18
Anden torskefisk	12,66	15,94	5,33	12,09	15,60	-	7,31	16,11	-
Rødspætte	10,19	9,61	8,20	10,74	9,48	7,80	9,75	10,21	7,88
Tunge	79,91	99,05	87,07	84,32	98,23	-	70,72	90,26	-
Anden fladfisk	21,85	12,07	14,14	19,59	10,72	13,98	10,17	11,21	15,95
Sild	5,12	3,91	3,68	5,08	3,93	3,68	4,32	2,91	2,99
Anden fisk	7,74	46,36	44,12	13,23	52,05	28,03	5,47	48,12	1,29
Jomfruummer	60,84	63,49	254,00	65,34	61,65	-	59,90	56,82	-
Dybvandsrejer	50,35	-	29,43	50,06	-	57,93	40,58	-	24,64
Andre krebs- og bløddyr	27,86	49,43	29,28	25,73	41,95	26,48	30,28	48,95	23,58
Samlede konsumlandinger	9,33	20,07	28,30	9,42	16,93	31,23	7,48	17,57	8,46
Blåmusling (excl. udsmid)	1,16	-	1,22	-	-	1,11	2,04	-	0,76
Industrilandinger	2,09	-	1,92	1,72	-	0,00	2,31	-	-
I alt	5,93	20,07	4,66	5,63	16,93	3,08	5,03	17,57	2,18

NOTE: FKA=Fartøj med fartøjskvoteandele, MAF=Mindre aktive fartøjer, ØF=Øvrigt fartøj. Tal for 2012 er foreløbige.

TABEL 7: ANDELEN AF VÆRDIEN AF DANSKE FISKERES LANDINGER I PROCENT

	Hele året			januar - april					
	2012			2012			2013		
	FKA	MAF	ØF	FKA	MAF	ØF	FKA	MAF	ØF
Torsk	96%	4%	0%	97%	3%	0%	96%	4%	0%
Anden torskfisk	100%	0%	0%	100%	0%	-	100%	0%	-
Rødspætte	98%	2%	0%	99%	1%	0%	98%	2%	0%
Tunge	95%	5%	0%	96%	4%	-	98%	2%	-
Anden fladfisk	97%	2%	1%	97%	2%	1%	97%	2%	0%
Sild	100%	0%	0%	99%	0%	0%	100%	0%	0%
Anden fisk	95%	3%	2%	90%	7%	3%	90%	5%	5%
Jomfruummer	99%	1%	0%	99%	1%	-	99%	1%	-
Dybvandsrejer	40%	-	60%	55%	-	45%	47%	-	53%
Andre krebs- og bløddyr	71%	4%	25%	63%	5%	32%	77%	4%	20%
Samlede konsumlandinger	92%	2%	6%	94%	2%	4%	93%	2%	5%
Blåmusling (excl. udsmid)	10%	-	90%	9%	-	91%	6%	-	94%
Industrilandinger	100%	-	0%	100%	-	0%	99%	-	-
I alt	92%	1%	7%	94%	2%	5%	93%	1%	6%

NOTE: FKA=Fartøj med fartøjskvoteandele, MAF=Mindre aktive fartøjer, ØF=Øvrigt fartøj. Tal for 2012 er foreløbige.

TABEL 8: ANDELEN AF DANSKE FISKERES LANDINGER I LANDET VÆGT I PROCENT

	Hele året			januar - april					
	2012			2012			2013		
	FKA	MAF	ØF	FKA	MAF	ØF	FKA	MAF	ØF
Torsk	97%	3%	0%	98%	2%	0%	97%	3%	0%
Anden torskfisk	100%	0%	0%	100%	0%	-	100%	0%	-
Rødspætte	98%	2%	0%	98%	2%	0%	98%	2%	0%
Tunge	96%	4%	0%	96%	4%	-	98%	2%	-
Anden fladfisk	95%	4%	1%	95%	4%	1%	98%	2%	0%
Sild	100%	0%	0%	99%	0%	1%	99%	0%	0%
Anden fisk	99%	0%	0%	97%	2%	1%	79%	0%	20%
Jomfruummer	99%	1%	0%	99%	1%	-	99%	1%	-
Dybvandsrejer	28%	-	72%	59%	-	41%	35%	-	65%
Andre krebs- og bløddyr	73%	2%	24%	65%	3%	32%	73%	2%	24%
Samlede konsumlandinger	97%	1%	2%	98%	1%	1%	94%	1%	5%
Blåmusling (excl. udsmid)	10%	-	90%	10%	-	90%	2%	-	98%
Industrilandinger	100%	-	0%	100%	-	0%	99%	-	-
I alt	91%	0%	8%	91%	1%	8%	87%	0%	13%

NOTE: FKA=Fartøj med fartøjskvoteandele, MAF=Mindre aktive fartøjer, ØF=Øvrigt fartøj. Tal for 2012 er foreløbige.

TABEL 9: ANTAL DANSKE FARTØJER MED LANDINGER.

	Hele året			januar - april					
	2012			2012			2013		
	FKA	MAF	ØF	FKA	MAF	ØF	FKA	MAF	ØF
Torsk	634	396	20	577	303	12	509	240	4
Anden torskfisk	497	137	4	396	85	2	364	71	1
Rødspætte	616	347	16	541	242	7	492	208	2
Tunge	510	287	13	429	216	5	390	143	2
Anden fladfisk	660	478	143	585	355	75	533	284	51
Sild	123	72	42	84	52	30	67	37	24
Anden fisk	646	467	264	537	317	113	505	264	129
Jomfruummer	221	17	1	160	9	.	146	9	.
Dybvandsrejer	13	.	1	12	.	1	11	.	1
Andre krebs- og bløddyr	477	247	135	363	162	81	338	125	67
Samlede konsumlandinger	750	626	378	693	477	199	642	405	171
Blåmusling (excl. udsmid)	6	.	42	5	.	41	5	.	39
Industrilandinger	107	.	3	76	.	2	109	.	13
I alt	766	626	387	710	477	206	664	405	175

NOTE: FKA=Fartøj med fartøjskvoteandele, MAF=Mindre aktive fartøjer, ØF=Øvrigt fartøj. Tal for 2012 er foreløbige.

TABEL 10: DEN GENNEMSITLIGE BRUTTOINDTJENING I KRONER PR. FARTØJ.

	Hele året			januar - april					
	2012			2012			2013		
	FKA	MAF	ØF	FKA	MAF	ØF	FKA	MAF	ØF
Torsk	561.568	32.976	6.623	274.507	18.120	1.663	205.945	16.669	1.253
Anden torskefisk	263.579	3.078	120	78.970	1.147	-	101.435	1.541	-
Rødspætte	330.752	9.920	1.174	122.498	3.686	836	119.009	5.595	315
Tunge	107.833	9.698	2.947	58.320	5.016	-	52.277	3.270	-
Anden fladfisk	196.793	6.672	6.647	69.750	2.899	4.259	72.045	3.067	2.411
Sild	5.185.546	13.770	26.193	2.391.451	13.785	24.940	2.440.485	7.302	12.768
Anden fisk	565.536	21.724	36.287	61.561	8.437	9.338	102.215	10.700	24.182
Jomfruhummer	965.040	80.264	5.080	319.957	29.179	-	228.075	29.107	-
Dybvandsrejer	5.390.248	-	105.579.620	1.635.992	-	15.813.030	1.986.324	-	24.542.020
Andre krebs- og bløddyr	173.933	18.331	214.928	33.880	5.524	78.341	30.455	3.990	39.661
Samlede konsumlandinger	2.993.501	63.775	387.356	921.820	27.550	122.199	840.595	25.847	179.922
Blåmusling (excl. udsmid)	785.137	-	1.025.155	230.652	-	302.222	138.106	-	296.836
Industrilandinger	4.070.875	-	166.280	1.459.986	-	-	1.371.804	-	-
I alt	3.505.771	63.775	490.893	1.057.652	27.550	178.198	1.038.975	25.847	246.375

NOTE: FKA=Fartøj med fartøjskvoteandele, MAF=Mindre aktive fartøjer, ØF=Øvrigt fartøj. Tal for 2012 er foreløbige.

