



Fiskeriets bruttoindtjening

2013:07

22. årgang *Enhver form for hel eller delvis gengivelse af denne publikation er tilladt med angivelse af NaturErhvervstyrelsen som kilde* 13. september 2013

I årets første syv måneder var bruttoindtjeningen ved det danske fiskeri på 1.622 mio. kr., hvilket var 18 % højere end sidste år. Der blev ilandbragt 384.000 tons, hvilket var 67 % højere end samme periode sidste år.

Bruttoindtjeningen ved **konsumfiskeriet**, ekskl. blåmuslinger, var 123 mio. kr. mindre end i fjor, og udgjorde 1.043 mio. kr. De tilførte mængder var 9 % højere i forhold til i fjor, og gennemsnitsprisen blev reduceret med 18 %.

I **industrifiskeriet** blev bruttoindtjeningen på 554 mio. kr. svarende til en forøgelse på 196 % sammenlignet med sidste år. De ilandbragte mængder var 142 % større end i fjor, og gennemsnitsprisen blev forøget med 22 %. Fiskeriet efter **brisling** bidrog med 62 mio. kr., hvilket svarede til en forøgelse på 4 %. Fiskeriet efter **tobis** bidrog med 458 mio. kr., svarende til en forøgelse på 371 % i forhold til samme periode sidste år.

Mængden af ilandbragte **torsk** var 35 % mindre end i fjor. Bruttoindtjeningen ved torskefiskeriet udgjorde 168 mio. kr., hvilket var 32 % mindre end i fjor. Den gennemsnitlige kilopris var 4 % højere i forhold til i fjor. I **Østersøen** blev de ilandbragte mængder reduceret med 37 %, og bruttoindtjeningen udgjorde 89 mio. kr., hvilket var 37 % mindre end sidste år. Gennemsnitsprisen blev på 9,94 kr./kg hvilket var på niveau med sidste år. I **Kattegat/Skagerrak** var bruttoindtjeningen 20 % mindre end sidste år, og udgjorde 37 mio. kr. De ilandbragte mængder blev reduceret med 25 %. Gennemsnitsprisen blev på 25,41 kr./kg mod 23,74 kr./kg i fjor. Fra **Nordsøen** var de ilandbragte mængder 28 % mindre end sidste år, og bruttoindtjeningen blev reduceret med 29 % til 42 mio. kr. Gennemsnitsprisen blev på 24,78 kr./kg mod 25,28 kr./kg sidste år, hvilket svarede til en reduktion på 2 %.

I fiskeriet efter **anden torskefisk** udgjorde bruttoindtjeningen 75 mio. kr., hvilket var 12 % større i forhold til i fjor. De ilandbragte mængder var 48 % større end i fjor. Bruttoindtjeningen i fiskeriet efter **mørksej** udgjorde 28 mio. kr., svarende til en forøgelse på 7 %. Bruttoindtjeningen i fiskeriet efter **kulmule** udgjorde 19 mio. kr.

Bruttoindtjeningen ved **rødspættefiskeriet** blev på 122 mio. kr., hvilket var 7 % mindre end samme periode sidste år, og der var en reduktion i de landede mængder på 1 %.

I forhold til i fjor var bruttoindtjeningen ved **tungefiskeriet** reduceret med 14 % og udgjorde 34 mio. kr. Gennemsnitsprisen faldt med 19 % til 69,52 kr./kg.

Bruttoindtjeningen for gruppen **Anden fladfisk** udgjorde 87 mio. kr., hvilket var 4 % mindre i forhold til i fjor. Bruttoindtjeningen efter **Pighvarre** udgjorde 31 mio. kr., hvilket var på niveau med sidste år., og bruttoindtjeningen i fiskeriet efter **Rødtunge** blev reduceret med 37 % til 19 mio. kr.

I fiskeriet efter **sild** udgjorde bruttoindtjeningen 220 mio. kr., svarende til en reduktion på 20 %. De ilandbragte mængder var 7 % mindre end i fjor, og gennemsnitsprisen blev reduceret med 14 % til 4,31 kr./kg.

I gruppen **anden fisk** udgjorde bruttoindtjeningen 94 mio. kr., hvilket var 38 % højere end i fjor. Forøgelsen skyldes hovedsageligt en kraftig stigning i fiskeriet efter **hestemakrel** og **makrel**, der bidrog med henholdsvis 23 mio. kr. og 8 mio. kr. Bruttoindtjeningen i fiskeriet efter **havtaske** blev på 26 mio. kr., mod 31 mio. kr. sidste år.

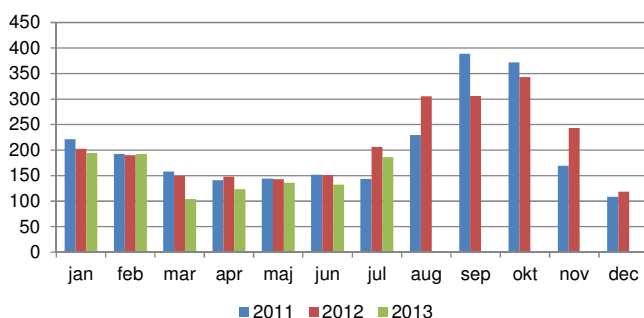
Bruttoindtjeningen i fiskeriet efter **jomfruhummer** udgjorde 75 mio. kr., svarende til en reduktion på 33 %. De ilandbragte mængder blev reduceret med 34 %. Bruttoindtjeningen i **Kattegat** udgjorde 38 mio. kr., hvilket var 17 % mindre end i fjor. I **Skagerrak** udgjorde bruttoindtjeningen 32 mio. kr., hvilket var 39 % lavere end i fjor, og i **Nordsøen** udgjorde bruttoindtjeningen 4,7 mio. kr., hvilket var 66 % lavere end i fjor.

I fiskeriet efter **dybvandsrejer** udgjorde bruttoindtjeningen 100 mio. kr., hvilket var 20 % højere i forhold til samme periode sidste år. De ilandbragte mængder blev forøget med 74 % og udgjorde 3.187 tons.

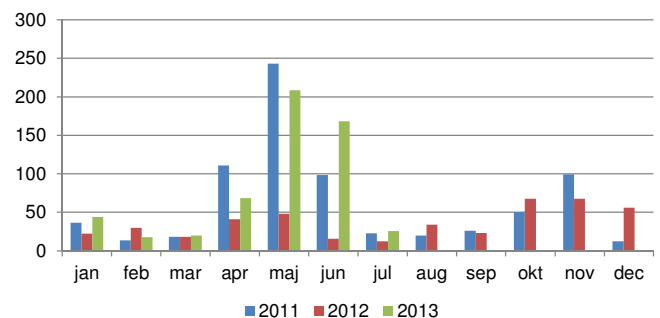
I fiskeriet efter **andre krebs- og bløddyr** udgjorde bruttoindtjeningen 67 mio. kr., hvilket var 34 % mere i forhold til samme periode sidste år. I fiskeriet efter **hesterejer** blev bruttoindtjeningen på 56 mio. kr., hvilket svarede til en reduktion på 32 % i forhold til samme periode sidste år.

Bruttoindtjeningen i **blåmuslingefiskeriet** udgjorde 25 mio. kr., hvilket var 7 % mere end i fjor. Fangstniveauet udgjorde 16.000 tons, hvilket var 19 % lavere end i fjor, og gennemsnitsprisen blev forøget med 32 % til 1,57 kr./kg.

Konsumlandinger i værdi mio. kr.
inkl. blåmuslinger



Industrilandinger i værdi mio. kr.





Pr. 1. januar 2007 blev der introduceret en ny reguleringsform i dansk fisker, hvor flåden inddeles i tre fartøjssegmenter - fartøjer med kvoteandel (FKA-fartøjer), mindre aktive fartøjer (MAF-fartøjer) og øvrige fartøjer (ØF). Det skal bemærkes, at opgørelsen af Fiskeriets Bruttoindtjening fordelt på fartøjssegmenter er behæftet med usikkerhed, da der løbende forekommer omregistreringer af fartøjer.

Bruttoindtjeningen for perioden januar-april opgjort i henhold til fartøjernes indplacering i **Ny Regulering** viser, at bruttoindtjeningen for FKA-fartøjer udgjorde 1.492 mio. kr., hvilket var 18 % mere end i fjor. FKA-fartøjernes andel af den samlede bruttoindtjening udgjorde 92 %. Bruttoindtjeningen for MAF-fartøjer var på 22 mio. kr., hvilket var 8 % mindre end i fjor. MAF-fartøjernes andel af den samlede bruttoindtjening udgjorde 1 %. Bruttoindtjeningen for ØF-fartøjer udgjorde 107 mio. kr., hvilket var 27 % højere end i fjor. ØF-fartøjernes andel af den samlede bruttoindtjening udgjorde 7 %.

I perioden deltog 705 FKA-fartøjer i fiskeriet, hvilket var 40 færre fartøjer end i samme periode i fjor. Der deltog 504 MAF-fartøjer i fiskeriet, hvilket var 61 fartøjer færre end i fjor. Der var 281 ØF-fartøjer i fiskeriet, hvilket var 22 fartøjer færre end i fjor.

Den gennemsnitlige bruttoindtjening for FKA-fartøjer var på 2.116.878 kr., hvilket var 24 % højere end i fjor. MAF-fartøjernes gennemsnitlige bruttoindtjening var på 43.265 kr., hvilket var 3 % mere end sidste år. ØF-fartøjernes gennemsnitlige bruttoindtjening var på 382.483 kr., hvilket var 37 % højere end i fjor.

Bruttoindtjeningen for FKA-fartøjer ved **konsumfiskeriet**, ekskl. blåmuslinger, var på 948 mio. kr., hvilket var 12 % mindre i forhold til sidste år. Andelen af den samlede bruttoindtjening var på 91 %. MAF-fartøjerne bidrog med 21 mio. kr., hvilket var 8 % lavere end sidste år, og deres andel udgjorde 2 % i lighed med sidste år. ØF-fartøjerne bidrog med 73 mio. kr., hvilket var 15 % mere end i fjor, og deres andel var på 7 %.

I **industrifiskeriet** blev bruttoindtjeningen for FKA-fartøjer på 542 mio. kr. svarende til en forøgelse på 190 % sammenlignet med sidste år. Der var ikke industrilandinger fra MAF-fartøjer. Bruttoindtjeningen for ØF-fartøjer udgjorde 12 mio. kr.

Bruttoindtjeningen for FKA-fartøjer i fiskeriet efter **torsk** var på 162 mio. kr., hvilket var 32 % mindre end i fjor. Andelen af den samlede bruttoindtjening var på 97 %. De ilandbragte mængder var 35 % lavere end sidste år. Gennemsnitsprisen var på 13,81 kr./kg, hvilket var 4 % mere end sidste år. Der deltog 541 fartøjer i fiskeriet, hvilket var 64 færre fartøjer end i fjor, og den gennemsnitlige bruttoindtjening for torsk blev på 300.292 kr., hvilket

var 24 % mindre end i samme periode sidste år. MAF-fartøjerne bidrog med 5,9 mio. kr., hvilket var 28 % lavere end sidste år, og de ilandbragte mængder blev reduceret med 27 %. Andelen af den samlede bruttoindtjening var på 3 %. Gennemsnitsprisen var på 17,49 kr./kg., hvilket var 1 % lavere end sidste år. Der deltog 293 fartøjer i fiskeriet, hvilket var 59 færre fartøjer end i fjor. Den gennemsnitlige bruttoindtjening var på 20.045 kr., hvilket var 13 % lavere end i fjor.

FKA-fartøjernes bruttoindtjening i fiskeriet efter **tunge** udgjorde 32 mio. kr., hvilket var 12 % mindre end i fjor. Andelen af den samlede bruttoindtjening var på 96 %. De ilandbragte mængder udgjorde 471 tons, hvilket var 7 % højere end i samme periode med sidste år, og den gennemsnitlige kilopris blev på 69,03 kr./kg., hvilket svarede til et fald på 18 %. Der deltog 435 fartøjer i fiskeriet, hvilket var 34 færre fartøjer end sidste år. Den gennemsnitlige bruttoindtjening var på 74.663 kr., hvilket var 5 % lavere end sidste år. Bruttoindtjeningen for MAF-fartøjer blev på 1,2 mio. kr., hvilket var 48 % lavere end i fjor. De ilandbragte mængder udgjorde 13 tons, hvilket var 39 % lavere end sidste år, og den gennemsnitlige kilopris blev reduceret med 15 % til 86,86 kr./kg. Der deltog 222 fartøjer i fiskeriet, hvilket var 47 færre end i fjor, og den gennemsnitlige bruttoindtjening blev på 5.257 kr., hvilket var 37 % mindre end i fjor.

I fiskeriet efter **sild** udgjorde bruttoindtjeningen fra FKA-fartøjer 218 mio. kr., hvilket var 20 % mindre i forhold til i fjor. Andelen af den samlede bruttoindtjening udgjorde knap 100 % i lighed med i fjor. De ilandbragte mængder udgjorde 50.000 tons og var 7 % mindre end i fjor. Gennemsnitsprisen var på 4,33 kr./kg., hvilket var 14 % lavere i forhold til sidste år. Der deltog 77 fartøjer i fiskeriet, hvilket var 12 færre end i fjor, og den gennemsnitlige bruttoindtjening blev reduceret med 8 % til 2.837.437 kr. Bruttoindtjeningen for ØF-fartøjer blev på ca. 746.000 kr.

TABEL 1: VÆRDIEN AF DANSKE FISKERES LANDINGER I 1.000 KR.

	Hele året		januar - juli		
	2011	2012	2012	2013	Index
Torsk	373.706	369.225	248.176	168.339	68
Anden torskefisk	136.150	131.421	66.677	74.851	112
Rødspætte	207.277	207.204	131.227	121.909	93
Tunge	65.154	57.816	39.329	33.660	86
Anden fladfisk	143.546	134.023	90.496	86.895	96
Sild	372.842	639.914	275.240	219.861	80
Anden fisk	567.107	385.061	68.678	94.440	138
Jomfruhummer	271.448	214.643	112.412	75.019	67
Dybvandsrejer	163.213	175.653	83.613	100.394	120
Andre krebs- og bløddyr	81.025	116.509	50.381	67.420	134
Samlede konsumlandinger	2.381.467	2.431.469	1.166.230	1.042.788	89
Blåmusling (excl. udsmid)	38.116	47.767	23.636	25.228	107
Industrilandinger	777.772	436.082	187.054	553.666	296
I alt	3.197.354	2.915.319	1.376.920	1.621.682	118

NOTE: Tal for 2013 er foreløbige.

TABEL 2: DANSKE FISKERES LANDINGER I LANDET VÆGT - TONS.

	Hele året		januar - juli		
	2011	2012	2012	2013	Index
Torsk	23.349	24.821	18.588	12.097	65
Anden torskefisk	10.676	10.375	5.312	7.839	148
Rødspætte	19.840	20.356	12.741	12.573	99
Tunge	734	717	461	484	105
Anden fladfisk	5.802	6.275	4.058	5.506	136
Sild	85.934	125.135	54.834	50.988	93
Anden fisk	52.842	47.648	4.651	19.797	426
Jomfruhummer	3.595	3.527	1.737	1.147	66
Dybvandsrejer	6.773	4.979	1.834	3.187	174
Andre krebs- og bløddyr	4.965	4.060	1.547	1.640	106
Samlede konsumlandinger	214.510	247.892	105.763	115.258	109
Blåmusling (excl. udsmid)	34.443	39.421	19.903	16.075	81
Industrilandinger	460.132	208.287	104.139	252.240	242
I alt	709.085	495.601	229.805	383.572	167

NOTE: Tal for 2013 er foreløbige.

TABEL 3: GENNEMSNIKSPRISER FOR DANSKE FISKERES LANDINGER I KRONER PR. KILO.

	Hele året		januar - juli		
	2011	2012	2012	2013	Index
Torsk	16,01	14,88	13,35	13,92	104
Anden torskefisk	12,75	12,67	12,55	9,55	76
Rødspætte	10,45	10,18	10,30	9,70	94
Tunge	88,73	80,67	85,37	69,52	81
Anden fladfisk	24,74	21,36	22,30	15,78	71
Sild	4,34	5,11	5,02	4,31	86
Anden fisk	10,73	8,08	14,77	4,77	32
Jomfruhummer	75,52	60,86	64,71	65,41	101
Dybvandsrejer	24,10	35,28	45,59	31,50	69
Andre krebs- og bløddyr	16,32	28,69	32,56	41,10	126
Samlede konsumlandinger	11,10	9,81	11,03	9,05	82
Blåmusling (excl. udsmid)	1,11	1,21	1,19	1,57	132
Industrilandinger	1,69	2,09	1,80	2,19	122

NOTE: Tal for 2013 er foreløbige.

TABEL 4: VÆRDIEN AF DANSKE FISKERES LANDINGER I 1.000 KR.

	Hele året			januar - juli					
	2012			2012			2013		
	FKA	MAF	ØF	FKA	MAF	ØF	FKA	MAF	ØF
Torsk	356.034	13.058	132	240.035	8.119	22	162.458	5.873	8
Anden torskefisk	130.999	422	0	66.429	248	0	74.583	268	0
Rødspætte	203.743	3.442	19	129.150	2.069	8	118.914	2.994	2
Tunge	54.995	2.783	38	37.035	2.260	34	32.478	1.167	15
Anden fladfisk	129.883	3.189	950	87.734	2.201	561	84.172	2.471	253
Sild	637.822	991	1.100	273.217	932	1.091	218.483	632	746
Anden fisk	365.336	10.145	9.580	61.014	4.346	3.319	83.836	4.722	5.882
Jomfruhummer	213.274	1.364	5	111.601	806	5	73.990	1.028	.
Dybvandsrejer	70.073	.	105.580	39.403	.	44.210	45.258	.	55.136
Andre krebs- og bløddyr	82.966	4.528	29.015	33.482	2.851	14.048	54.057	2.650	10.712
Samlede konsumlandinger	2.245.126	39.923	146.420	1.079.100	23.831	63.298	948.229	21.805	72.754
Blåmusling (excl. udsmid)	4.711	.	43.056	2.188	.	21.448	2.261	.	22.966
Industrilandinger	435.584	.	499	187.054	.	0	541.909	.	11.758
I alt	2.685.420	39.923	189.976	1.268.343	23.831	84.746	1.492.399	21.805	107.478

NOTE: FKA=Fartøj med fartøjskvoteandele, MAF=Mindre aktive fartøjer, ØF=Øvrigt fartøj. Tal for 2013 er foreløbige.

TABEL 5: DANSKE FISKERES LANDINGER I LANDET VÆGT - TONS.

	Hele året			januar - juli					
	2012			2012			2013		
	FKA	MAF	ØF	FKA	MAF	ØF	FKA	MAF	ØF
Torsk	24.085	727	9	18.125	461	2	11.761	336	1
Anden torskefisk	10.349	26	0	5.295	16	0	7.822	17	0
Rødspætte	19.995	358	2	12.526	214	1	12.280	292	0
Tunge	688	28	0	438	22	0	471	13	0
Anden fladfisk	5.944	264	67	3.835	183	40	5.309	176	21
Sild	124.582	254	299	54.296	241	297	50.483	232	273
Anden fisk	47.212	219	217	4.448	98	104	11.563	116	8.118
Jomfruhummer	3.506	21	0	1.725	13	0	1.132	15	.
Dybvandsrejer	1.392	.	3.587	710	.	1.125	1.178	.	2.009
Andre krebs- og bløddyr	2.978	92	991	1.045	61	441	1.312	49	280
Samlede konsumlandinger	240.729	1.989	5.173	102.443	1.310	2.011	103.311	1.247	10.700
Blåmusling (excl. udsmid)	4.067	.	35.354	2.060	.	17.842	1.482	.	14.593
Industrilandinger	208.027	.	260	104.128	.	11	245.880	.	6.360
I alt	452.823	1.989	40.788	208.631	1.310	19.864	350.672	1.247	31.654

NOTE: FKA=Fartøj med fartøjskvoteandele, MAF=Mindre aktive fartøjer, ØF=Øvrigt fartøj. Tal for 2013 er foreløbige.

TABEL 6: GENNEMSNITSPRISER FOR DANSKE FISKERES LANDINGER I KRONER PR. KILO.

	Hele året			januar - juli					
	2012			2012			2013		
	FKA	MAF	ØF	FKA	MAF	ØF	FKA	MAF	ØF
Torsk	14,78	17,97	14,05	13,24	17,60	14,33	13,81	17,49	15,71
Anden torskefisk	12,66	15,94	5,33	12,54	15,32	-	9,53	16,02	-
Rødspætte	10,19	9,61	8,20	10,31	9,65	7,92	9,68	10,25	12,57
Tunge	79,91	99,05	87,07	84,53	102,08	-	69,03	86,84	-
Anden fladfisk	21,85	12,07	14,14	22,88	12,02	14,09	15,85	14,03	12,28
Sild	5,12	3,91	3,68	5,03	3,87	3,67	4,33	2,72	2,74
Anden fisk	7,74	46,36	44,12	13,72	44,16	31,77	7,25	40,58	0,72
Jomfruhummer	60,84	63,49	254,00	64,71	63,93	-	65,39	67,48	-
Dybvandsrejer	50,35	-	29,43	55,54	-	39,31	38,42	-	27,44
Andre krebs- og bløddyr	27,86	49,43	29,28	32,04	46,80	31,83	41,21	54,33	38,29
Samlede konsumlandinger	9,33	20,07	28,30	10,53	18,19	31,48	9,18	17,49	6,80
Blåmusling (excl. udsmid)	1,16	-	1,22	-	-	1,20	1,53	-	1,57
Industrilandinger	2,09	-	1,92	1,80	-	0,00	2,20	-	-
I alt	5,93	20,07	4,66	6,08	18,19	4,27	4,26	17,49	3,40

NOTE: FKA=Fartøj med fartøjskvoteandele, MAF=Mindre aktive fartøjer, ØF=Øvrigt fartøj. Tal for 2013 er foreløbige.

TABEL 7: ANDELEN AF VÆRDIEN AF DANSKE FISKERES LANDINGER I PROCENT

	Hele året			januar - juli					
	2012			2012			2013		
	FKA	MAF	ØF	FKA	MAF	ØF	FKA	MAF	ØF
Torsk	96%	4%	0%	97%	3%	0%	97%	3%	0%
Anden torskfisk	100%	0%	0%	100%	0%	-	100%	0%	-
Rødspætte	98%	2%	0%	98%	2%	0%	98%	2%	0%
Tunge	95%	5%	0%	94%	6%	-	96%	3%	-
Anden fladfisk	97%	2%	1%	97%	2%	1%	97%	3%	0%
Sild	100%	0%	0%	99%	0%	0%	99%	0%	0%
Anden fisk	95%	3%	2%	89%	6%	5%	89%	5%	6%
Jomfruummer	99%	1%	0%	99%	1%	-	99%	1%	-
Dybvandsrejer	40%	-	60%	47%	-	53%	45%	-	55%
Andre krebs- og bløddyr	71%	4%	25%	66%	6%	28%	80%	4%	16%
Samlede konsumlandinger	92%	2%	6%	93%	2%	5%	91%	2%	7%
Blåmusling (excl. udsmid)	10%	-	90%	9%	-	91%	9%	-	91%
Industrilandinger	100%	-	0%	100%	-	0%	98%	-	-
I alt	92%	1%	7%	92%	2%	6%	92%	1%	7%

NOTE: FKA=Fartøj med fartøjskvoteandele, MAF=Mindre aktive fartøjer, ØF=Øvrigt fartøj. Tal for 2013 er foreløbige.

TABEL 8: ANDELEN AF DANSKE FISKERES LANDINGER I LANDET VÆGT I PROCENT

	Hele året			januar - juli					
	2012			2012			2013		
	FKA	MAF	ØF	FKA	MAF	ØF	FKA	MAF	ØF
Torsk	97%	3%	0%	98%	2%	0%	97%	3%	0%
Anden torskfisk	100%	0%	0%	100%	0%	-	100%	0%	-
Rødspætte	98%	2%	0%	98%	2%	0%	98%	2%	0%
Tunge	96%	4%	0%	95%	5%	-	97%	3%	-
Anden fladfisk	95%	4%	1%	95%	5%	1%	96%	3%	0%
Sild	100%	0%	0%	99%	0%	1%	99%	0%	1%
Anden fisk	99%	0%	0%	96%	2%	2%	58%	1%	41%
Jomfruummer	99%	1%	0%	99%	1%	-	99%	1%	-
Dybvandsrejer	28%	-	72%	39%	-	61%	37%	-	63%
Andre krebs- og bløddyr	73%	2%	24%	68%	4%	29%	80%	3%	17%
Samlede konsumlandinger	97%	1%	2%	97%	1%	2%	90%	1%	9%
Blåmusling (excl. udsmid)	10%	-	90%	10%	-	90%	9%	-	91%
Industrilandinger	100%	-	0%	100%	-	0%	97%	-	-
I alt	91%	0%	8%	91%	1%	9%	91%	0%	8%

NOTE: FKA=Fartøj med fartøjskvoteandele, MAF=Mindre aktive fartøjer, ØF=Øvrigt fartøj. Tal for 2013 er foreløbige.

TABEL 9: ANTAL DANSKE FARTØJER MED LANDINGER.

	Hele året			januar - juli					
	2012			2012			2013		
	FKA	MAF	ØF	FKA	MAF	ØF	FKA	MAF	ØF
Torsk	634	396	20	605	352	16	541	293	7
Anden torskfisk	497	137	4	461	124	3	425	106	1
Rødspætte	616	347	16	594	311	11	530	277	4
Tunge	510	287	13	469	269	10	435	222	5
Anden fladfisk	660	478	143	632	422	106	579	361	76
Sild	123	72	42	89	59	35	77	53	31
Anden fisk	646	467	264	594	397	192	563	357	220
Jomfruummer	221	17	1	190	14	1	180	17	.
Dybvandsrejer	13	.	1	12	.	1	11	.	1
Andre krebs- og bløddyr	477	247	135	434	231	114	405	201	102
Samlede konsumlandinger	750	626	378	727	565	296	682	504	277
Blåmusling (excl. udsmid)	6	.	42	6	.	41	5	.	39
Industrilandinger	107	.	3	99	.	2	124	.	16
I alt	766	626	387	745	565	303	705	504	281

NOTE: FKA=Fartøj med fartøjskvoteandele, MAF=Mindre aktive fartøjer, ØF=Øvrigt fartøj. Tal for 2013 er foreløbige.

TABEL 10: DEN GENNEMSNITLIGE BRUTTOINDTJENING I KRONER PR. FARTØJ.

	Hele året			januar - juli					
	2012			2012			2013		
	FKA	MAF	ØF	FKA	MAF	ØF	FKA	MAF	ØF
Torsk	561.568	32.976	6.623	396.753	23.065	1.371	300.292	20.045	1.144
Anden torskefisk	263.579	3.078	120	144.097	2.002	-	175.489	2.524	-
Rødspætte	330.752	9.920	1.174	217.425	6.651	749	224.365	10.808	440
Tunge	107.833	9.698	2.947	78.966	8.402	-	74.663	5.257	-
Anden fladfisk	196.793	6.672	6.647	138.819	5.216	5.292	145.374	6.845	3.323
Sild	5.185.546	13.770	26.193	3.069.857	15.793	31.165	2.837.437	11.919	24.080
Anden fisk	565.536	21.724	36.287	102.717	10.946	17.286	148.910	13.227	26.735
Jomfruhummer	965.040	80.264	5.080	587.372	57.583	-	411.057	60.492	-
Dybvandsrejer	5.390.248	-	105.579.620	3.283.607	-	44.209.600	4.114.384	-	55.136.270
Andre krebs- og bløddyr	173.933	18.331	214.928	77.148	12.340	123.229	133.475	13.185	105.018
Samlede konsumlandinger	2.993.501	63.775	387.356	1.484.320	42.179	213.845	1.390.365	43.265	262.648
Blåmusling (excl. udsmid)	785.137	-	1.025.155	364.693	-	523.116	452.270	-	588.883
Industrilandinger	4.070.875	-	166.280	1.889.436	-	-	4.370.231	-	-
I alt	3.505.771	63.775	490.893	1.702.473	42.179	279.690	2.116.878	43.265	382.483

NOTE: FKA=Fartøj med fartøjskvoteandele, MAF=Mindre aktive fartøjer, ØF=Øvrigt fartøj. Tal for 2013 er foreløbige.

