



Fiskeriets bruttoindtjening

2013:09

22. årgang *Enhver form for hel eller delvis gengivelse af denne publikation er tilladt med angivelse af NaturErhvervstyrelsen som kilde* 13. november 2013

I årets første ni måneder var bruttoindtjeningen ved det danske fiskeri på 2.187 mio. kr., hvilket var 7 % højere end sidste år. Der blev ilandbragt 500.000 tons, hvilket var 51 % højere end samme periode sidste år.

Bruttoindtjeningen ved **konsumfiskeriet**, ekskl. blåmuslinger, var 234 mio. kr. mindre end i fjor, og udgjorde 1.538 mio. kr. De tilførte mængder var 5 % højere i forhold til i fjor, og gennemsnitsprisen blev reduceret med 18 %.

I **industrifiskeriet** blev bruttoindtjeningen på 615 mio. kr. svarende til en forøgelse på 152 % sammenlignet med sidste år. De ilandbragte mængder var 125 % større end i fjor, og gennemsnitsprisen blev forøget med 12 %. Fiskeriet efter **brisling** bidrog med 106 mio. kr., hvilket svarede til en reduktion på 8 %. Fiskeriet efter **tobis** bidrog med 460 mio. kr., svarende til en forøgelse på 367 % i forhold til samme periode sidste år.

Mængden af ilandbragte **torsk** var 32 % mindre end i fjor. Bruttoindtjeningen ved torskefiskeriet udgjorde 211 mio. kr., hvilket var 28 % mindre end i fjor. Den gennemsnitlige kilopris var 7 % højere i forhold til i fjor. I **Østersøen** blev de ilandbragte mængder reduceret med 37 %, og bruttoindtjeningen udgjorde 96 mio. kr., hvilket var 38 % mindre end sidste år. Gennemsnitsprisen blev på 10,09 kr./kg hvilket var på niveau med sidste år. I **Kattegat/Skagerrak** var bruttoindtjeningen 15 % mindre end sidste år, og udgjorde 46 mio. kr. De ilandbragte mængder blev reduceret med 20 %. Gennemsnitsprisen blev på 25,60 kr./kg mod 24,03 kr./kg i fjor. Fra **Nordsøen** var de ilandbragte mængder 16 % mindre end sidste år, og bruttoindtjeningen blev reduceret med 17 % til 69 mio. kr. Gennemsnitsprisen blev på 25,66 kr./kg mod 26,00 kr./kg sidste år, hvilket svarede til en reduktion på 1 %.

I fiskeriet efter **anden torskefisk** udgjorde bruttoindtjeningen 106 mio. kr., hvilket var 10 % større i forhold til i fjor. De ilandbragte mængder var 36 % større end i fjor. Bruttoindtjeningen i fiskeriet efter **mørksej** udgjorde 37 mio. kr., svarende til en forøgelse på 1 %. Bruttoindtjeningen i fiskeriet efter **kulmule** udgjorde 32 mio. kr.

Bruttoindtjeningen ved **rødspættefiskeriet** blev på 165 mio. kr., hvilket var 1 % mindre end samme periode sidste år, og der var en forøgelse i de landede mængder på 5 %.

I forhold til i fjor var bruttoindtjeningen ved **tungefiskeriet** reduceret med 13 % og udgjorde 41 mio. kr. Gennemsnitsprisen faldt med 19 % til 66,59 kr./kg.

Bruttoindtjeningen for gruppen **Anden fladfisk** udgjorde 106 mio. kr., hvilket var 3 % mindre i forhold til i fjor. Bruttoindtjeningen efter **Pighvarre** udgjorde 37 mio. kr., hvilket var 2 % højere end sidste år, og bruttoindtjeningen i fiskeriet efter **Rødtunge** blev reduceret med 31 % til 25 mio. kr.

I fiskeriet efter **sild** udgjorde bruttoindtjeningen 388 mio. kr., svarende til en reduktion på 27 %. De ilandbragte mængder var 6 % mindre end i fjor, og gennemsnitsprisen blev reduceret med 22 % til 3,98 kr./kg.

I gruppen **anden fisk** udgjorde bruttoindtjeningen 149 mio. kr., hvilket var 9 % lavere end i fjor. Bruttoindtjeningen i fiskeriet efter **makrel** udgjorde 40 mio. kr., svarende til et fald på 41 %. Bruttoindtjeningen i fiskeriet efter **havtaske** udgjorde 33 mio. kr., hvilket var et fald på 11 % i forhold til sidste år.

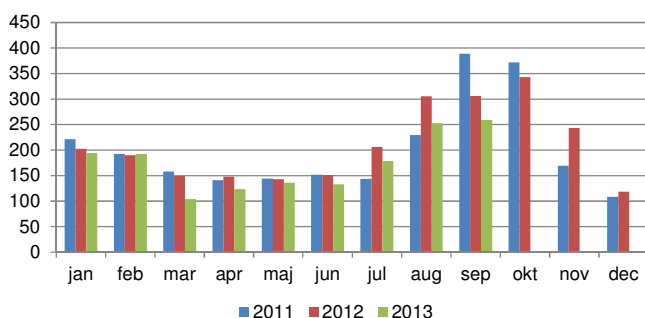
Bruttoindtjeningen i fiskeriet efter **jomfruhummer** udgjorde 138 mio. kr., svarende til en reduktion på 19 %. De ilandbragte mængder blev reduceret med 24 %. Bruttoindtjeningen i **Kattegat** udgjorde 73 mio. kr., hvilket var på niveau med sidste år. I **Skagerrak** udgjorde bruttoindtjeningen 55 mio. kr., hvilket var 19 % lavere end i fjor, og i **Nordsøen** udgjorde bruttoindtjeningen 10 mio. kr., hvilket var 68 % lavere end i fjor.

I fiskeriet efter **dybvandsrejer** udgjorde bruttoindtjeningen 139 mio. kr., hvilket var 13 % højere i forhold til samme periode sidste år. De ilandbragte mængder blev forøget med 43 % og udgjorde 4.595 tons.

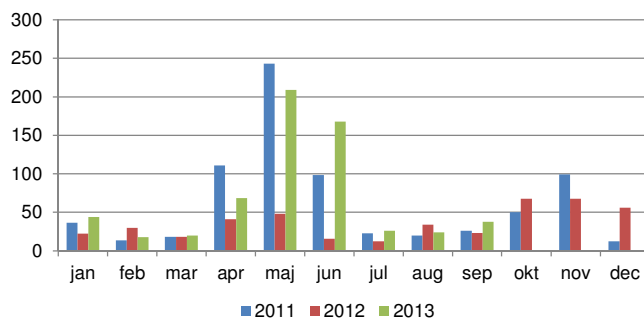
I fiskeriet efter **andre krebs- og bløddyr** udgjorde bruttoindtjeningen 94 mio. kr., hvilket var 28 % mere i forhold til samme periode sidste år. I fiskeriet efter **hesterejer** blev bruttoindtjeningen på 73 mio. kr., hvilket svarede til en forøgelse på 42 % i forhold til samme periode sidste år.

Bruttoindtjeningen i **blåmuslingefiskeriet** udgjorde 33 mio. kr., hvilket var 14 % mere end i fjor. Fangstniveauet udgjorde 23.000 tons, hvilket var 8 % lavere end i fjor, og gennemsnitsprisen blev forøget med 24 % til 1,47 kr./kg.

Konsumlandinger i værdi mio. kr.
inkl. blåmuslinger



Industrilandinger i værdi mio. kr.





Pr. 1. januar 2007 blev der introduceret en ny reguleringsform i dansk fisker, hvor flåden inddeles i tre fartøjssegmenter – fartøjer med kvoteandel (FKA-fartøjer), mindre aktive fartøjer (MAF-fartøjer) og øvrige fartøjer (ØF). Det skal bemærkes, at opgørelsen af Fiskeriets Bruttoindtjening fordelt på fartøjssegmenter er behæftet med usikkerhed, da der løbende forekommer omregistreringer af fartøjer.

Bruttoindtjeningen for perioden januar-september opgjort i henhold til fartøjernes indplacering i **Ny Regulering** viser, at bruttoindtjeningen for FKA-fartøjer udgjorde 2.010 mio. kr., hvilket var 6 % mere end i fjor. FKA-fartøjernes andel af den samlede bruttoindtjening udgjorde 92 %. Bruttoindtjeningen for MAF-fartøjer var på 29 mio. kr., hvilket var 5 % mindre end i fjor. MAF-fartøjernes andel af den samlede bruttoindtjening udgjorde 1 %. Bruttoindtjeningen for ØF-fartøjer udgjorde 148 mio. kr., hvilket var 20 % højere end i fjor. ØF-fartøjernes andel af den samlede bruttoindtjening udgjorde 7 %.

I perioden deltog 727 FKA-fartøjer i fiskeriet, hvilket var 33 færre fartøjer end i samme periode i fjor. Der deltog 552 MAF-fartøjer i fiskeriet, hvilket var 46 fartøjer færre end i fjor. Der var 319 ØF-fartøjer i fiskeriet, hvilket var 27 fartøjer færre end i fjor.

Den gennemsnitlige bruttoindtjening for FKA-fartøjer var på 2.764.676 kr., hvilket var 11 % højere end i fjor. MAF-fartøjernes gennemsnitlige bruttoindtjening var på 52.367 kr., hvilket var 3 % mere end sidste år. ØF-fartøjernes gennemsnitlige bruttoindtjening var på 463.805 kr., hvilket var 31 % højere end i fjor.

Bruttoindtjeningen for FKA-fartøjer ved **konsumfiskeriet**, ekskl. blåmuslinger, var på 1.404 mio. kr., hvilket var 15 % mindre i forhold til sidste år. Andelen af den samlede bruttoindtjening var på 91 %. MAF-fartøjerne bidrog med 29 mio. kr., hvilket var 5 % lavere end sidste år, og deres andel udgjorde 2 % i lighed med sidste år. ØF-fartøjerne bidrog med 106 mio. kr., hvilket var 10 % mere end i fjor, og deres andel var på 7 %.

I **industrifiskeriet** blev bruttoindtjeningen for FKA-fartøjer på 603 mio. kr. svarende til en forøgelse på 147 % sammenlignet med sidste år. Der var ikke industrilandinger fra MAF-fartøjer. Bruttoindtjeningen for ØF-fartøjer udgjorde 12 mio. kr.

Bruttoindtjeningen for FKA-fartøjer i fiskeriet efter **torsk** var på 204 mio. kr., hvilket var 28 % mindre end i fjor. Andelen af den samlede bruttoindtjening var på 97 %. De ilandbragte mængder var 32 % lavere end sidste år. Gennemsnitsprisen var på 14,99 kr./kg, hvilket var 7 % mere end sidste år. Der deltog 557 fartøjer i fiskeriet, hvilket var 64 færre fartøjer end i fjor, og den gennemsnitlige bruttoindtjening for torsk blev på 366.778 kr., hvilket

var 19 % mindre end i samme periode sidste år. MAF-fartøjerne bidrog med 7,2 mio. kr., hvilket var 26 % lavere end sidste år, og de ilandbragte mængder blev reduceret med 27 %. Andelen af den samlede bruttoindtjening var på 3 %. Gennemsnitsprisen var på 17,80 kr./kg., hvilket var på niveau med sidste år. Der deltog 309 fartøjer i fiskeriet, hvilket var 61 færre fartøjer end i fjor. Den gennemsnitlige bruttoindtjening var på 23.143 kr., hvilket var 11 % lavere end i fjor.

FKA-fartøjernes bruttoindtjening i fiskeriet efter **tunge** udgjorde 39 mio. kr., hvilket var 12 % mindre end i fjor. Andelen af den samlede bruttoindtjening var på 96 %. De ilandbragte mængder udgjorde 594 tons, hvilket var 9 % højere end i samme periode med sidste år, og den gennemsnitlige kilopris blev på 66,01 kr./kg., hvilket svarede til et fald på 19 %. Der deltog 455 fartøjer i fiskeriet, hvilket var 42 færre fartøjer end sidste år. Den gennemsnitlige bruttoindtjening var på 86.107 kr., hvilket var 3 % lavere end sidste år. Bruttoindtjeningen for MAF-fartøjer blev på 1,5 mio. kr., hvilket var 41 % lavere end i fjor. De ilandbragte mængder udgjorde 18 tons, hvilket var 33 % lavere end sidste år, og den gennemsnitlige kilopris blev reduceret med 13 % til 86,28 kr./kg. Der deltog 237 fartøjer i fiskeriet, hvilket var 39 færre end i fjor, og den gennemsnitlige bruttoindtjening blev på 6.371 kr., hvilket var 32 % mindre end i fjor.

I fiskeriet efter **sild** udgjorde bruttoindtjeningen fra FKA-fartøjer 387 mio. kr., hvilket var 27 % mindre i forhold til i fjor. Andelen af den samlede bruttoindtjening udgjorde knap 100 % i lighed med i fjor. De ilandbragte mængder udgjorde 97.000 tons og var 6 % mindre end i fjor. Gennemsnitsprisen var på 3,99 kr./kg., hvilket var 22 % lavere i forhold til sidste år. Der deltog 98 fartøjer i fiskeriet, hvilket var 3 færre end i fjor, og den gennemsnitlige bruttoindtjening blev reduceret med 24 % til 3.949.426 kr. Bruttoindtjeningen for ØF-fartøjer blev på ca. 747.000 kr.

TABEL 1: VÆRDIEN AF DANSKE FISKERES LANDINGER I 1.000 KR.

	Hele året		januar - september		
	2011	2012	2012	2013	Index
Torsk	373.706	369.225	292.274	211.459	72
Anden torskefisk	136.150	131.421	96.599	106.178	110
Rødspætte	207.277	207.204	166.168	165.002	99
Tunge	65.154	57.816	46.957	40.703	87
Anden fladfisk	143.546	134.023	109.173	106.067	97
Sild	372.842	639.914	529.586	388.427	73
Anden fisk	567.107	385.061	163.195	149.140	91
Jomfruhummer	271.448	214.643	171.613	138.404	81
Dybvandsrejer	163.213	175.653	123.296	139.081	113
Andre krebs- og bløddyr	81.025	116.509	73.303	94.017	128
Samlede konsumlandinger	2.381.467	2.431.469	1.772.163	1.538.477	87
Blåmusling (excl. udsmid)	38.116	47.767	29.179	33.252	114
Industrilandinger	777.772	436.082	243.980	615.052	252
I alt	3.197.354	2.915.319	2.045.321	2.186.780	107

NOTE: Tal for 2013 er foreløbige.

TABEL 2: DANSKE FISKERES LANDINGER I LANDET VÆGT - TONS.

	Hele året		januar - september		
	2011	2012	2012	2013	Index
Torsk	23.349	24.821	20.701	14.030	68
Anden torskefisk	10.676	10.375	7.511	10.247	136
Rødspætte	19.840	20.356	16.323	17.197	105
Tunge	734	717	572	611	107
Anden fladfisk	5.802	6.275	4.866	6.384	131
Sild	85.934	125.135	103.832	97.629	94
Anden fisk	52.842	47.648	16.015	30.999	194
Jomfruhummer	3.595	3.527	2.831	2.164	76
Dybvandsrejer	6.773	4.979	3.213	4.595	143
Andre krebs- og bløddyr	4.965	4.060	2.310	3.654	158
Samlede konsumlandinger	214.510	247.892	178.173	187.510	105
Blåmusling (excl. udsmid)	34.443	39.421	24.431	22.597	92
Industrilandinger	460.132	208.287	128.669	289.567	225
I alt	709.085	495.601	331.273	499.674	151

NOTE: Tal for 2013 er foreløbige.

TABEL 3: GENNEMSNITSPRISER FOR DANSKE FISKERES LANDINGER I KRONER PR. KILO.

	Hele året		januar - september		
	2011	2012	2012	2013	Index
Torsk	16,01	14,88	14,12	15,07	107
Anden torskefisk	12,75	12,67	12,86	10,36	81
Rødspætte	10,45	10,18	10,18	9,59	94
Tunge	88,73	80,67	82,15	66,59	81
Anden fladfisk	24,74	21,36	22,44	16,61	74
Sild	4,34	5,11	5,10	3,98	78
Anden fisk	10,73	8,08	10,19	4,81	47
Jomfruhummer	75,52	60,86	60,61	63,95	106
Dybvandsrejer	24,10	35,28	38,38	30,27	79
Andre krebs- og bløddyr	16,32	28,69	31,73	25,73	81
Samlede konsumlandinger	11,10	9,81	9,95	8,20	82
Blåmusling (excl. udsmid)	1,11	1,21	1,19	1,47	124
Industrilandinger	1,69	2,09	1,90	2,12	112

NOTE: Tal for 2013 er foreløbige.

TABEL 4: VÆRDIEN AF DANSKE FISKERES LANDINGER I 1.000 KR.

	Hele året			januar - september					
	2012			2012			2013		
	FKA	MAF	ØF	FKA	MAF	ØF	FKA	MAF	ØF
Torsk	356.034	13.058	132	282.577	9.648	49	204.295	7.151	12
Anden torskefisk	130.999	422	0	96.279	320	0	105.691	486	0
Rødspætte	203.743	3.442	19	163.468	2.690	10	160.902	4.097	3
Tunge	54.995	2.783	38	44.341	2.577	39	39.179	1.510	15
Anden fladfisk	129.883	3.189	950	105.785	2.652	736	102.630	3.006	430
Sild	637.822	991	1.100	527.561	934	1.091	387.044	636	747
Anden fisk	365.336	10.145	9.580	150.747	6.649	5.799	134.173	6.642	8.325
Jomfruummer	213.274	1.364	5	170.510	1.098	5	136.582	1.822	.
Dybvandsrejer	70.073	.	105.580	53.038	.	70.258	60.598	.	78.483
Andre krebs- og bløddyr	82.966	4.528	29.015	51.238	3.703	18.362	72.744	3.557	17.716
Samlede konsumlandinger	2.245.126	39.923	146.420	1.645.543	30.270	96.349	1.403.839	28.907	105.731
Blåmusling (excl. udsmid)	4.711	.	43.056	2.620	.	26.559	2.815	.	30.437
Industrilandinger	435.584	.	499	243.980	.	0	603.266	.	11.786
I alt	2.685.420	39.923	189.976	1.892.143	30.270	122.908	2.009.920	28.907	147.954

NOTE: FKA=Fartøj med fartøjskvoteandele, MAF=Mindre aktive fartøjer, ØF=Øvrigt fartøj. Tal for 2013 er foreløbige.

TABEL 5: DANSKE FISKERES LANDINGER I LANDET VÆGT - TONS.

	Hele året			januar - september					
	2012			2012			2013		
	FKA	MAF	ØF	FKA	MAF	ØF	FKA	MAF	ØF
Torsk	24.085	727	9	20.150	548	3	13.627	402	1
Anden torskefisk	10.349	26	0	7.491	20	0	10.218	29	0
Rødspætte	19.995	358	2	16.040	281	1	16.776	421	0
Tunge	688	28	0	545	26	0	594	18	0
Anden fladfisk	5.944	264	67	4.597	216	52	6.130	219	35
Sild	124.582	254	299	103.294	241	297	97.123	233	273
Anden fisk	47.212	219	217	15.688	167	160	18.847	188	11.964
Jomfruummer	3.506	21	0	2.814	18	0	2.137	28	.
Dybvandsrejer	1.392	.	3.587	1.018	.	2.195	1.572	.	3.022
Andre krebs- og bløddyr	2.978	92	991	1.652	76	582	2.080	66	1.508
Samlede konsumlandinger	240.729	1.989	5.173	173.288	1.593	3.292	169.103	1.603	16.803
Blåmusling (excl. udsmid)	4.067	.	35.354	2.427	.	22.004	2.056	.	20.541
Industrilandinger	208.027	.	260	128.658	.	11	283.207	.	6.360
I alt	452.823	1.989	40.788	304.373	1.593	25.306	454.367	1.603	43.704

NOTE: FKA=Fartøj med fartøjskvoteandele, MAF=Mindre aktive fartøjer, ØF=Øvrigt fartøj. Tal for 2013 er foreløbige.

TABEL 6: GENNEMSNITSPRISER FOR DANSKE FISKERES LANDINGER I KRONER PR. KILO.

	Hele året			januar - september					
	2012			2012			2013		
	FKA	MAF	ØF	FKA	MAF	ØF	FKA	MAF	ØF
Torsk	14,78	17,97	14,05	14,02	17,61	15,19	14,99	17,80	14,82
Anden torskefisk	12,66	15,94	5,33	12,85	15,71	-	10,34	16,88	-
Rødspætte	10,19	9,61	8,20	10,19	9,56	8,52	9,59	9,74	13,22
Tunge	79,91	99,05	87,07	81,33	99,36	-	66,01	86,28	-
Anden fladfisk	21,85	12,07	14,14	23,01	12,26	14,06	16,74	13,71	12,22
Sild	5,12	3,91	3,68	5,11	3,87	3,67	3,99	2,73	2,74
Anden fisk	7,74	46,36	44,12	9,61	39,92	36,20	7,12	35,29	0,70
Jomfruummer	60,84	63,49	254,00	60,60	62,55	-	63,93	65,72	-
Dybvandsrejer	50,35	-	29,43	52,09	-	32,01	38,54	-	25,97
Andre krebs- og bløddyr	27,86	49,43	29,28	31,02	48,51	31,53	34,98	54,00	11,75
Samlede konsumlandinger	9,33	20,07	28,30	9,50	19,00	29,27	8,30	18,03	6,29
Blåmusling (excl. udsmid)	1,16	-	1,22	-	-	1,21	1,37	-	1,48
Industrilandinger	2,09	-	1,92	1,90	-	0,00	2,13	-	-
I alt	5,93	20,07	4,66	6,22	19,00	4,86	4,42	18,03	3,39

NOTE: FKA=Fartøj med fartøjskvoteandele, MAF=Mindre aktive fartøjer, ØF=Øvrigt fartøj. Tal for 2013 er foreløbige.

TABEL 7: ANDELEN AF VÆRDIEN AF DANSKE FISKERES LANDINGER I PROCENT

	Hele året			januar - september					
	2012			2012			2013		
	FKA	MAF	ØF	FKA	MAF	ØF	FKA	MAF	ØF
Torsk	96%	4%	0%	97%	3%	0%	97%	3%	0%
Anden torskfisk	100%	0%	0%	100%	0%	-	100%	0%	-
Rødspætte	98%	2%	0%	98%	2%	0%	98%	2%	0%
Tunge	95%	5%	0%	94%	5%	-	96%	4%	-
Anden fladfisk	97%	2%	1%	97%	2%	1%	97%	3%	0%
Sild	100%	0%	0%	100%	0%	0%	100%	0%	0%
Anden fisk	95%	3%	2%	92%	4%	4%	90%	4%	6%
Jomfruummer	99%	1%	0%	99%	1%	-	99%	1%	-
Dybvandsrejer	40%	-	60%	43%	-	57%	44%	-	56%
Andre krebs- og bløddyr	71%	4%	25%	70%	5%	25%	77%	4%	19%
Samlede konsumlandinger	92%	2%	6%	93%	2%	5%	91%	2%	7%
Blåmusling (excl. udsmid)	10%	-	90%	9%	-	91%	8%	-	92%
Industrilandinger	100%	-	0%	100%	-	0%	98%	-	-
I alt	92%	1%	7%	93%	1%	6%	92%	1%	7%

NOTE: FKA=Fartøj med fartøjskvoteandele, MAF=Mindre aktive fartøjer, ØF=Øvrigt fartøj. Tal for 2013 er foreløbige.

TABEL 8: ANDELEN AF DANSKE FISKERES LANDINGER I LANDET VÆGT I PROCENT

	Hele året			januar - september					
	2012			2012			2013		
	FKA	MAF	ØF	FKA	MAF	ØF	FKA	MAF	ØF
Torsk	97%	3%	0%	97%	3%	0%	97%	3%	0%
Anden torskfisk	100%	0%	0%	100%	0%	-	100%	0%	-
Rødspætte	98%	2%	0%	98%	2%	0%	98%	2%	0%
Tunge	96%	4%	0%	95%	5%	-	97%	3%	-
Anden fladfisk	95%	4%	1%	94%	4%	1%	96%	3%	1%
Sild	100%	0%	0%	99%	0%	0%	99%	0%	0%
Anden fisk	99%	0%	0%	98%	1%	1%	61%	1%	39%
Jomfruummer	99%	1%	0%	99%	1%	-	99%	1%	-
Dybvandsrejer	28%	-	72%	32%	-	68%	34%	-	66%
Andre krebs- og bløddyr	73%	2%	24%	71%	3%	25%	57%	2%	41%
Samlede konsumlandinger	97%	1%	2%	97%	1%	2%	90%	1%	9%
Blåmusling (excl. udsmid)	10%	-	90%	10%	-	90%	9%	-	91%
Industrilandinger	100%	-	0%	100%	-	0%	98%	-	-
I alt	91%	0%	8%	92%	0%	8%	91%	0%	9%

NOTE: FKA=Fartøj med fartøjskvoteandele, MAF=Mindre aktive fartøjer, ØF=Øvrigt fartøj. Tal for 2013 er foreløbige.

TABEL 9: ANTAL DANSKE FARTØJER MED LANDINGER.

	Hele året			januar - september					
	2012			2012			2013		
	FKA	MAF	ØF	FKA	MAF	ØF	FKA	MAF	ØF
Torsk	634	396	20	621	370	19	557	309	10
Anden torskfisk	497	137	4	490	130	4	440	112	1
Rødspætte	616	347	16	607	327	14	551	294	6
Tunge	510	287	13	497	276	14	455	237	6
Anden fladfisk	660	478	143	647	455	125	601	393	99
Sild	123	72	42	101	67	36	98	58	32
Anden fisk	646	467	264	627	438	234	602	412	252
Jomfruummer	221	17	1	212	16	1	198	17	.
Dybvandsrejer	13	.	1	12	.	1	12	.	1
Andre krebs- og bløddyr	477	247	135	466	236	128	431	220	119
Samlede konsumlandinger	750	626	378	744	598	339	705	552	316
Blåmusling (excl. udsmid)	6	.	42	6	.	41	5	.	39
Industrilandinger	107	.	3	104	.	2	126	.	16
I alt	766	626	387	760	598	346	727	552	319

NOTE: FKA=Fartøj med fartøjskvoteandele, MAF=Mindre aktive fartøjer, ØF=Øvrigt fartøj. Tal for 2013 er foreløbige.

TABEL 10: DEN GENNEMSITLIGE BRUTTOINDTJENING I KRONER PR. FARTØJ.

	Hele året			januar - september					
	2012			2012			2013		
	FKA	MAF	ØF	FKA	MAF	ØF	FKA	MAF	ØF
Torsk	561.568	32.976	6.623	455.035	26.075	2.598	366.778	23.143	1.215
Anden torskefisk	263.579	3.078	120	196.487	2.458	-	240.208	4.339	-
Rødspætte	330.752	9.920	1.174	269.304	8.227	730	292.018	13.935	507
Tunge	107.833	9.698	2.947	89.218	9.335	-	86.107	6.371	-
Anden fladfish	196.793	6.672	6.647	163.501	5.829	5.887	170.765	7.650	4.347
Sild	5.185.546	13.770	26.193	5.223.378	13.937	30.305	3.949.426	10.971	23.335
Anden fisk	565.536	21.724	36.287	240.426	15.180	24.781	222.879	16.121	33.035
Jomfruhummer	965.040	80.264	5.080	804.290	68.651	-	689.810	107.156	-
Dybvandsrejer	5.390.248	-	105.579.620	4.419.820	-	70.257.710	5.049.827	-	78.483.150
Andre krebs- og bløddyr	173.933	18.331	214.928	109.952	15.691	143.451	168.781	16.166	148.870
Samlede konsumlandinger	2.993.501	63.775	387.356	2.211.752	50.619	284.216	1.991.261	52.367	334.591
Blåmusling (excl. udsmid)	785.137	-	1.025.155	436.668	-	647.785	562.954	-	780.439
Industrilandinger	4.070.875	-	166.280	2.345.958	-	-	4.787.826	-	-
I alt	3.505.771	63.775	490.893	2.489.662	50.619	355.227	2.764.676	52.367	463.805

NOTE: FKA=Fartøj med fartøjskvoteandele, MAF=Mindre aktive fartøjer, ØF=Øvrigt fartøj. Tal for 2013 er foreløbige.

