



# Fiskeriets bruttoindtjening

2013:10

22. årgang *Enhver form for hel eller delvis gengivelse af denne publikation er tilladt med angivelse af NaturErhvervstyrelsen som kilde* 13. december 2013

I årets første ti måneder var bruttoindtjeningen ved det danske fiskeri på 2.457 mio. kr., hvilket var 6 % højere end sidste år. Der blev ilandbragt 578.000 tons, hvilket var 44 % højere end samme periode sidste år.

Bruttoindtjeningen ved **konsumfiskeriet**, ekskl. blåmuslinger, var 203 mio. kr. mindre end i fjor, og udgjorde 1.905 mio. kr. De tilførte mængder var 9 % højere i forhold til i fjor, og gennemsnitsprisen blev reduceret med 17 %.

I **industrifiskeriet** blev bruttoindtjeningen på 659 mio. kr. svarende til en forøgelse på 111 % sammenlignet med sidste år. De ilandbragte mængder var 101 % større end i fjor, og gennemsnitsprisen blev forøget med 5 %. Fiskeriet efter **brisling** bidrog med 139 mio. kr., hvilket svarede til en reduktion på 23 %. Fiskeriet efter **tobis** bidrog med 460 mio. kr., svarende til en forøgelse på 366 % i forhold til samme periode sidste år.

Mængden af ilandbragte **torsk** var 32 % mindre end i fjor. Bruttoindtjeningen ved torskefiskeriet udgjorde 234 mio. kr., hvilket var 26 % mindre end i fjor. Den gennemsnitlige kilopris var 8 % højere i forhold til i fjor. I **Østersøen** blev de ilandbragte mængder reduceret med 38 %, og bruttoindtjeningen udgjorde 101 mio. kr., hvilket var 38 % mindre end sidste år. Gennemsnitsprisen blev på 10,21 kr./kg hvilket var på niveau med sidste år. I **Kattegat/Skagerrak** var bruttoindtjeningen 11 % mindre end sidste år, og udgjorde 53 mio. kr. De ilandbragte mængder blev reduceret med 16 %. Gennemsnitsprisen blev på 26,11 kr./kg mod 24,56 kr./kg i fjor. Fra **Nordsøen** var de ilandbragte mængder 16 % mindre end sidste år, og bruttoindtjeningen blev reduceret med 16 % til 81 mio. kr. Gennemsnitsprisen blev på 26,33 kr./kg mod 26,54 kr./kg sidste år, hvilket svarede til en reduktion på 1 %.

I fiskeriet efter **anden torskefisk** udgjorde bruttoindtjeningen 123 mio. kr., hvilket var 11 % større i forhold til i fjor. De ilandbragte mængder var 31 % større end i fjor. Bruttoindtjeningen i fiskeriet efter **mørksej** udgjorde 42 mio. kr., svarende til en reduktion på 2 %. Bruttoindtjeningen i fiskeriet efter **kulmule** udgjorde 38 mio. kr., svarende til en stigning på 2 %.

Bruttoindtjeningen ved **rødspættefiskeriet** blev på 180 mio. kr., hvilket var 3 % mindre end samme periode sidste år, og der var en forøgelse i de landede mængder på 2 %.

I forhold til i fjor var bruttoindtjeningen ved **tungefiskeriet** reduceret med 18 % og udgjorde 42 mio. kr. Gennemsnitsprisen faldt med 18 % til 66,59 kr./kg.

Bruttoindtjeningen for gruppen **Anden fladfisk** udgjorde 113 mio. kr., hvilket var 5 % mindre i forhold til i fjor. Bruttoindtjeningen efter **Pighvarre** udgjorde 39 mio. kr., hvilket var 1 % højere end sidste år, og bruttoindtjeningen i fiskeriet efter **Rødtunge** blev reduceret med 32 % til 27 mio. kr.

I fiskeriet efter **sild** udgjorde bruttoindtjeningen 412 mio. kr., svarende til en reduktion på 27 %. De ilandbragte mængder var 5 % mindre end i fjor, og gennemsnitsprisen blev reduceret med 23 % til 3,92 kr./kg.

I gruppen **anden fisk** udgjorde bruttoindtjeningen 383 mio. kr., hvilket var 13 % højere end i fjor. Bruttoindtjeningen i fiskeriet efter **makrel** udgjorde 260 mio. kr., svarende til en stigning på 13 %. Bruttoindtjeningen i fiskeriet efter **havtaske** udgjorde 36 mio. kr., hvilket var et fald på 10 % i forhold til sidste år.

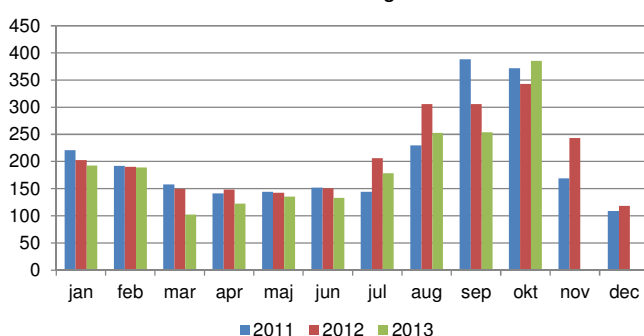
Bruttoindtjeningen i fiskeriet efter **jomfruhummer** udgjorde 159 mio. kr., svarende til en reduktion på 17 %. De ilandbragte mængder blev reduceret med 24 %. Bruttoindtjeningen i **Kattegat** udgjorde 80 mio. kr., hvilket var på niveau med sidste år. I **Skagerrak** udgjorde bruttoindtjeningen 62 mio. kr., hvilket var 20 % lavere end i fjor, og i **Nordsøen** udgjorde bruttoindtjeningen 16 mio. kr., hvilket var 52 % lavere end i fjor.

I fiskeriet efter **dybvandsrejer** udgjorde bruttoindtjeningen 154 mio. kr., hvilket var 14 % højere i forhold til samme periode sidste år. De ilandbragte mængder blev forøget med 41 % og udgjorde 5.100 tons.

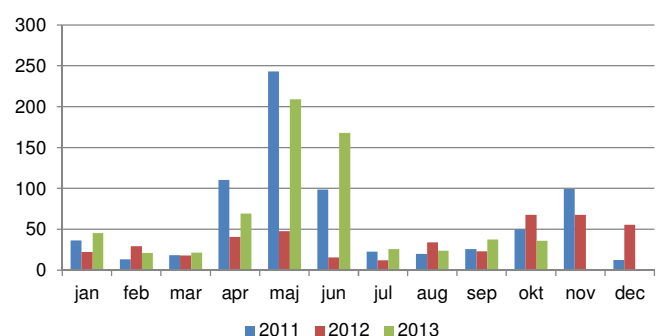
I fiskeriet efter **andre krebs- og bløddyr** udgjorde bruttoindtjeningen 105 mio. kr., hvilket var 13 % mere i forhold til samme periode sidste år. I fiskeriet efter **hesterejer** blev bruttoindtjeningen på 77 mio. kr., hvilket svarede til en forøgelse på 15 % i forhold til samme periode sidste år.

Bruttoindtjeningen i **blåmuslingefiskeriet** udgjorde 40 mio. kr., hvilket var 10 % mere end i fjor. Fangstniveauet udgjorde 28.500 tons, hvilket var 7 % lavere end i fjor, og gennemsnitsprisen blev forøget med 17 % til 1,42 kr./kg.

Konsumlandinger i værdi mio. kr.  
inkl. blåmuslinger



Industrilandinger i værdi mio. kr.





Pr. 1. januar 2007 blev der introduceret en ny reguleringsform i dansk fisker, hvor flåden inddeles i tre fartøjssegmenter - fartøjer med kvoteandel (FKA-fartøjer), mindre aktive fartøjer (MAF-fartøjer) og øvrige fartøjer (ØF). Det skal bemærkes, at opgørelsen af Fiskeriets Bruttoindtjening fordelt på fartøjssegmenter er behæftet med usikkerhed, da der løbende forekommer omregistreringer af fartøjer.

Bruttoindtjeningen for perioden januar-oktober opgjort i henhold til fartøjernes indplacering i **Ny Regulering** viser, at bruttoindtjeningen for FKA-fartøjer udgjorde 2.399 mio. kr., hvilket var 5 % mere end i fjor. FKA-fartøjernes andel af den samlede bruttoindtjening udgjorde 92 %. Bruttoindtjeningen for MAF-fartøjer var på 33 mio. kr., hvilket var 5 % mindre end i fjor. MAF-fartøjernes andel af den samlede bruttoindtjening udgjorde 1 %. Bruttoindtjeningen for ØF-fartøjer udgjorde 171 mio. kr., hvilket var 21 % højere end i fjor. ØF-fartøjernes andel af den samlede bruttoindtjening udgjorde 7 %.

I perioden deltog 733 FKA-fartøjer i fiskeriet, hvilket var 32 færre fartøjer end i samme periode i fjor. Der deltog 565 MAF-fartøjer i fiskeriet, hvilket var 49 fartøjer færre end i fjor. Der var 330 ØF-fartøjer i fiskeriet, hvilket var 35 fartøjer færre end i fjor.

Den gennemsnitlige bruttoindtjening for FKA-fartøjer var på 3.272.928 kr., hvilket var 10 % højere end i fjor. MAF-fartøjernes gennemsnitlige bruttoindtjening var på 59.158 kr., hvilket var 3 % mere end sidste år. ØF-fartøjernes gennemsnitlige bruttoindtjening var på 519.328 kr., hvilket var 33 % højere end i fjor.

Bruttoindtjeningen for FKA-fartøjer ved **konsumfiskeriet**, ekskl. blåmuslinger, var på 1.749 mio. kr., hvilket var 11 % mindre i forhold til sidste år. Andelen af den samlede bruttoindtjening var på 92 %. MAF-fartøjerne bidrog med 33 mio. kr., hvilket var 5 % lavere end sidste år, og deres andel udgjorde 2 % i lighed med sidste år. ØF-fartøjerne bidrog med 123 mio. kr., hvilket var 13 % mere end i fjor, og deres andel var på 6 %.

I **industrifiskeriet** blev bruttoindtjeningen for FKA-fartøjer på 647 mio. kr. svarende til en forøgelse på 107 % sammenlignet med sidste år. Der var ikke industrilandinger fra MAF-fartøjer. Bruttoindtjeningen for ØF-fartøjer udgjorde 12 mio. kr.

Bruttoindtjeningen for FKA-fartøjer i fiskeriet efter **torsk** var på 226 mio. kr., hvilket var 26 % mindre end i fjor. Andelen af den samlede bruttoindtjening var på 97 %. De ilandbragte mængder var 32 % lavere end sidste år. Gennemsnitsprisen var på 15,59 kr./kg, hvilket var 8 % mere end sidste år. Der deltog 564 fartøjer i fiskeriet, hvilket var 64 færre fartøjer end i fjor, og den gennemsnitlige bruttoindtjening for torsk blev på 400.938 kr., hvilket

var 18 % mindre end i samme periode sidste år. MAF-fartøjerne bidrog med 8,0 mio. kr., hvilket var 28 % lavere end sidste år, og de ilandbragte mængder blev reduceret med 28 %. Andelen af den samlede bruttoindtjening var på 3 %. Gennemsnitsprisen var på 18,06 kr./kg., hvilket var på niveau med sidste år. Der deltog 321 fartøjer i fiskeriet, hvilket var 62 færre fartøjer end i fjor. Den gennemsnitlige bruttoindtjening var på 24.903 kr., hvilket var 14 % lavere end i fjor.

FKA-fartøjernes bruttoindtjening i fiskeriet efter **tunge** udgjorde 41 mio. kr., hvilket var 16 % mindre end i fjor. Andelen af den samlede bruttoindtjening var på 96 %. De ilandbragte mængder udgjorde 617 tons, hvilket var 2 % højere end i samme periode med sidste år, og den gennemsnitlige kilopris blev på 66,01 kr./kg., hvilket svarede til et fald på 18 %. Der deltog 464 fartøjer i fiskeriet, hvilket var 39 færre fartøjer end sidste år. Den gennemsnitlige bruttoindtjening var på 87.836 kr., hvilket var 9 % lavere end sidste år. Bruttoindtjeningen for MAF-fartøjer blev på 1,6 mio. kr., hvilket var 40 % lavere end i fjor. De ilandbragte mængder udgjorde 19 tons, hvilket var 30 % lavere end sidste år, og den gennemsnitlige kilopris blev reduceret med 14 % til 85,49 kr./kg. Der deltog 242 fartøjer i fiskeriet, hvilket var 40 færre end i fjor, og den gennemsnitlige bruttoindtjening blev på 6.670 kr., hvilket var 30 % mindre end i fjor.

I fiskeriet efter **sild** udgjorde bruttoindtjeningen fra FKA-fartøjer 410 mio. kr., hvilket var 27 % mindre i forhold til i fjor. Andelen af den samlede bruttoindtjening udgjorde knap 100 % i lighed med i fjor. De ilandbragte mængder udgjorde 104.000 tons og var 5 % mindre end i fjor. Gennemsnitsprisen var på 3,93 kr./kg., hvilket var 23 % lavere i forhold til sidste år. Der deltog 104 fartøjer i fiskeriet, hvilket var 11 færre end i fjor, og den gennemsnitlige bruttoindtjening blev reduceret med 19 % til 3.944.585 kr. Bruttoindtjeningen for ØF-fartøjer blev på ca. 748.000 kr.

**TABEL 1: VÆRDIEN AF DANSKE FISKERES LANDINGER I 1.000 KR.**

	Hele året		januar - oktober		
	2011	2012	2012	2013	Index
Torsk	373.706	369.225	318.437	234.143	74
Anden torskefisk	136.150	131.421	110.845	122.555	111
Rødspætte	207.277	207.204	185.332	179.688	97
Tunge	65.154	57.816	51.391	42.384	82
Anden fladfisk	143.546	134.023	118.387	112.586	95
Sild	372.842	639.914	562.672	411.626	73
Anden fisk	567.107	385.061	339.285	383.306	113
Jomfruummer	271.448	214.643	192.083	158.663	83
Dybvandsrejer	163.213	175.653	135.920	154.365	114
Andre krebs- og bløddyr	81.025	116.509	92.891	105.295	113
Samlede konsumlandinger	2.381.467	2.431.469	2.107.243	1.904.611	90
Blåmusling (excl. udsmid)	38.116	47.767	36.832	40.400	110
Industrilandinger	777.772	436.082	312.938	658.848	211
I alt	3.197.354	2.915.319	2.457.013	2.603.858	106

NOTE: Tal for 2013 er foreløbige.

**TABEL 2: DANSKE FISKERES LANDINGER I LANDET VÆGT - TONS.**

	Hele året		januar - oktober		
	2011	2012	2012	2013	Index
Torsk	23.349	24.821	21.903	14.947	68
Anden torskefisk	10.676	10.375	8.703	11.417	131
Rødspætte	19.840	20.356	18.360	18.757	102
Tunge	734	717	634	637	100
Anden fladfisk	5.802	6.275	5.425	6.816	126
Sild	85.934	125.135	110.083	104.914	95
Anden fisk	52.842	47.648	38.326	60.844	159
Jomfruummer	3.595	3.527	3.181	2.426	76
Dybvandsrejer	6.773	4.979	3.620	5.106	141
Andre krebs- og bløddyr	4.965	4.060	3.131	5.804	185
Samlede konsumlandinger	214.510	247.892	213.365	231.668	109
Blåmusling (excl. udsmid)	34.443	39.421	30.533	28.510	93
Industrilandinger	460.132	208.287	158.097	317.466	201
I alt	709.085	495.601	401.995	577.644	144

NOTE: Tal for 2013 er foreløbige.

**TABEL 3: GENNEMSNITSPRISER FOR DANSKE FISKERES LANDINGER I KRONER PR. KILO.**

	Hele året		januar - oktober		
	2011	2012	2012	2013	Index
Torsk	16,01	14,88	14,54	15,66	108
Anden torskefisk	12,75	12,67	12,74	10,73	84
Rødspætte	10,45	10,18	10,09	9,58	95
Tunge	88,73	80,67	81,12	66,59	82
Anden fladfisk	24,74	21,36	21,82	16,52	76
Sild	4,34	5,11	5,11	3,92	77
Anden fisk	10,73	8,08	8,85	6,30	71
Jomfruummer	75,52	60,86	60,39	65,40	108
Dybvandsrejer	24,10	35,28	37,55	30,23	81
Andre krebs- og bløddyr	16,32	28,69	29,66	18,14	61
Samlede konsumlandinger	11,10	9,81	9,88	8,22	83
Blåmusling (excl. udsmid)	1,11	1,21	1,21	1,42	117
Industrilandinger	1,69	2,09	1,98	2,08	105

NOTE: Tal for 2013 er foreløbige.

**TABEL 4: VÆRDIEN AF DANSKE FISKERES LANDINGER I 1.000 KR.**

	Hele året			januar - oktober					
	2012			2012			2013		
	FKA	MAF	ØF	FKA	MAF	ØF	FKA	MAF	ØF
Torsk	356.034	13.058	132	307.265	11.116	55	226.129	7.994	21
Anden torskefisk	130.999	422	0	110.495	349	0	122.014	541	0
Rødspætte	203.743	3.442	19	182.281	3.041	10	175.303	4.381	5
Tunge	54.995	2.783	38	48.667	2.685	39	40.756	1.614	15
Anden fladfisk	129.883	3.189	950	114.679	2.874	835	108.834	3.225	526
Sild	637.822	991	1.100	560.634	943	1.094	410.237	641	748
Anden fisk	365.336	10.145	9.580	322.378	8.866	8.041	363.690	9.242	10.374
Jomfruummer	213.274	1.364	5	190.898	1.180	5	156.758	1.904	.
Dybvandsrejer	70.073	.	105.580	59.313	.	76.607	67.552	.	86.812
Andre krebs- og bløddyr	82.966	4.528	29.015	66.578	4.114	22.199	77.362	3.881	24.051
Samlede konsumlandinger	2.245.126	39.923	146.420	1.963.188	35.169	108.886	1.748.634	33.424	122.552
Blåmusling (excl. udsmid)	4.711	.	43.056	3.519	.	33.313	3.385	.	37.014
Industrilandinger	435.584	.	499	312.938	.	0	647.036	.	11.812
I alt	2.685.420	39.923	189.976	2.279.645	35.169	142.199	2.399.056	33.424	171.378

NOTE: FKA=Fartøj med fartøjskvoteandele, MAF=Mindre aktive fartøjer, ØF=Øvrigt fartøj. Tal for 2013 er foreløbige.

**TABEL 5: DANSKE FISKERES LANDINGER I LANDET VÆGT - TONS.**

	Hele året			januar - oktober					
	2012			2012			2013		
	FKA	MAF	ØF	FKA	MAF	ØF	FKA	MAF	ØF
Torsk	24.085	727	9	21.283	616	4	14.503	443	1
Anden torskefisk	10.349	26	0	8.680	22	0	11.384	33	0
Rødspætte	19.995	358	2	18.040	319	1	18.303	454	0
Tunge	688	28	0	606	27	0	617	19	0
Anden fladfisk	5.944	264	67	5.130	235	60	6.528	244	44
Sild	124.582	254	299	109.543	243	298	104.407	234	273
Anden fisk	47.212	219	217	37.929	201	197	44.771	240	15.833
Jomfruummer	3.506	21	0	3.162	19	0	2.397	29	.
Dybvandsrejer	1.392	.	3.587	1.174	.	2.446	1.724	.	3.382
Andre krebs- og bløddyr	2.978	92	991	2.323	83	726	2.643	71	3.090
Samlede konsumlandinger	240.729	1.989	5.173	207.868	1.766	3.731	207.277	1.766	22.625
Blåmusling (excl. udsmid)	4.067	.	35.354	3.128	.	27.405	2.663	.	25.847
Industrilandinger	208.027	.	260	158.086	.	11	311.093	.	6.373
I alt	452.823	1.989	40.788	369.082	1.766	31.147	521.033	1.766	54.845

NOTE: FKA=Fartøj med fartøjskvoteandele, MAF=Mindre aktive fartøjer, ØF=Øvrigt fartøj. Tal for 2013 er foreløbige.

**TABEL 6: GENNEMSNITSPRISER FOR DANSKE FISKERES LANDINGER I KRONER PR. KILO.**

	Hele året			januar - oktober					
	2012			2012			2013		
	FKA	MAF	ØF	FKA	MAF	ØF	FKA	MAF	ØF
Torsk	14,78	17,97	14,05	14,44	18,04	15,16	15,59	18,06	14,20
Anden torskefisk	12,66	15,94	5,33	12,73	15,73	-	10,72	16,51	-
Rødspætte	10,19	9,61	8,20	10,10	9,53	8,57	9,58	9,66	10,44
Tunge	79,91	99,05	87,07	80,30	99,41	-	66,01	85,49	-
Anden fladfisk	21,85	12,07	14,14	22,36	12,22	13,89	16,67	13,23	11,97
Sild	5,12	3,91	3,68	5,12	3,89	3,67	3,93	2,74	2,74
Anden fisk	7,74	46,36	44,12	8,50	44,08	40,91	8,12	38,43	0,66
Jomfruummer	60,84	63,49	254,00	60,38	62,14	-	65,40	65,89	-
Dybvandsrejer	50,35	-	29,43	50,50	-	31,33	39,19	-	25,67
Andre krebs- og bløddyr	27,86	49,43	29,28	28,67	49,45	30,59	29,27	54,48	7,78
Samlede konsumlandinger	9,33	20,07	28,30	9,44	19,92	29,18	8,44	18,92	5,42
Blåmusling (excl. udsmid)	1,16	-	1,22	-	-	1,22	1,27	-	1,43
Industrilandinger	2,09	-	1,92	1,98	-	0,00	2,08	-	-
I alt	5,93	20,07	4,66	6,18	19,92	4,57	4,60	18,92	3,12

NOTE: FKA=Fartøj med fartøjskvoteandele, MAF=Mindre aktive fartøjer, ØF=Øvrigt fartøj. Tal for 2013 er foreløbige.

**TABEL 7: ANDELEN AF VÆRDIEN AF DANSKE FISKERES LANDINGER I PROCENT**

	Hele året			januar - oktober					
	2012			2012			2013		
	FKA	MAF	ØF	FKA	MAF	ØF	FKA	MAF	ØF
Torsk	96%	4%	0%	96%	3%	0%	97%	3%	0%
Anden torskfisk	100%	0%	0%	100%	0%	-	100%	0%	-
Rødspætte	98%	2%	0%	98%	2%	0%	98%	2%	0%
Tunge	95%	5%	0%	95%	5%	-	96%	4%	-
Anden fladfisk	97%	2%	1%	97%	2%	1%	97%	3%	0%
Sild	100%	0%	0%	100%	0%	0%	100%	0%	0%
Anden fisk	95%	3%	2%	95%	3%	2%	95%	2%	3%
Jomfruhummer	99%	1%	0%	99%	1%	-	99%	1%	-
Dybvandsrejer	40%	-	60%	44%	-	56%	44%	-	56%
Andre krebs- og bløddyr	71%	4%	25%	72%	4%	24%	73%	4%	23%
Samlede konsumlandinger	92%	2%	6%	93%	2%	5%	92%	2%	6%
Blåmusling (excl. udsmid)	10%	-	90%	10%	-	90%	8%	-	92%
Industrilandinger	100%	-	0%	100%	-	0%	98%	-	-
I alt	92%	1%	7%	93%	1%	6%	92%	1%	7%

NOTE: FKA=Fartøj med fartøjskvoteandele, MAF=Mindre aktive fartøjer, ØF=Øvrigt fartøj. Tal for 2013 er foreløbige.

**TABEL 8: ANDELEN AF DANSKE FISKERES LANDINGER I LANDET VÆGT I PROCENT**

	Hele året			januar - oktober					
	2012			2012			2013		
	FKA	MAF	ØF	FKA	MAF	ØF	FKA	MAF	ØF
Torsk	97%	3%	0%	97%	3%	0%	97%	3%	0%
Anden torskfisk	100%	0%	0%	100%	0%	-	100%	0%	-
Rødspætte	98%	2%	0%	98%	2%	0%	98%	2%	0%
Tunge	96%	4%	0%	96%	4%	-	97%	3%	-
Anden fladfisk	95%	4%	1%	95%	4%	1%	96%	4%	1%
Sild	100%	0%	0%	100%	0%	0%	100%	0%	0%
Anden fisk	99%	0%	0%	99%	1%	1%	74%	0%	26%
Jomfruhummer	99%	1%	0%	99%	1%	-	99%	1%	-
Dybvandsrejer	28%	-	72%	32%	-	68%	34%	-	66%
Andre krebs- og bløddyr	73%	2%	24%	74%	3%	23%	46%	1%	53%
Samlede konsumlandinger	97%	1%	2%	97%	1%	2%	89%	1%	10%
Blåmusling (excl. udsmid)	10%	-	90%	10%	-	90%	9%	-	91%
Industrilandinger	100%	-	0%	100%	-	0%	98%	-	-
I alt	91%	0%	8%	92%	0%	8%	90%	0%	9%

NOTE: FKA=Fartøj med fartøjskvoteandele, MAF=Mindre aktive fartøjer, ØF=Øvrigt fartøj. Tal for 2013 er foreløbige.

**TABEL 9: ANTAL DANSKE FARTØJER MED LANDINGER.**

	Hele året			januar - oktober					
	2012			2012			2013		
	FKA	MAF	ØF	FKA	MAF	ØF	FKA	MAF	ØF
Torsk	634	396	20	628	383	19	564	321	10
Anden torskfisk	497	137	4	496	133	4	445	116	1
Rødspætte	616	347	16	612	334	15	561	297	8
Tunge	510	287	13	503	282	14	464	242	6
Anden fladfisk	660	478	143	654	466	130	612	400	110
Sild	123	72	42	115	70	40	104	65	32
Anden fisk	646	467	264	636	459	251	608	433	260
Jomfruhummer	221	17	1	217	16	1	204	18	.
Dybvandsrejer	13	.	1	13	.	1	12	.	1
Andre krebs- og bløddyr	477	247	135	474	241	132	439	224	120
Samlede konsumlandinger	750	626	378	750	614	357	712	565	327
Blåmusling (excl. udsmid)	6	.	42	6	.	42	6	.	39
Industrilandinger	107	.	3	105	.	2	131	.	16
I alt	766	626	387	765	614	365	733	565	330

NOTE: FKA=Fartøj med fartøjskvoteandele, MAF=Mindre aktive fartøjer, ØF=Øvrigt fartøj. Tal for 2013 er foreløbige.

**TABEL 10: DEN GENNEMSITLIGE BRUTTOINDTJENING I KRONER PR. FARTØJ.**

	Hele året			januar - oktober					
	2012			2012			2013		
	FKA	MAF	ØF	FKA	MAF	ØF	FKA	MAF	ØF
Torsk	561.568	32.976	6.623	489.276	29.024	2.888	400.938	24.903	2.059
Anden torskefisk	263.579	3.078	120	222.773	2.628	-	274.188	4.666	-
Rødspætte	330.752	9.920	1.174	297.845	9.105	697	312.482	14.750	626
Tunge	107.833	9.698	2.947	96.754	9.521	-	87.836	6.670	-
Anden fladfish	196.793	6.672	6.647	175.350	6.167	6.420	177.833	8.064	4.786
Sild	5.185.546	13.770	26.193	4.875.081	13.478	27.359	3.944.585	9.869	23.365
Anden fisk	565.536	21.724	36.287	506.884	19.316	32.034	598.175	21.343	39.900
Jomfruhummer	965.040	80.264	5.080	879.712	73.758	-	768.423	105.790	-
Dybvandsrejer	5.390.248	-	105.579.620	4.562.526	-	76.606.950	5.629.373	-	86.812.070
Andre krebs- og bløddyr	173.933	18.331	214.928	140.460	17.070	168.176	176.223	17.327	200.429
Samlede konsumlandinger	2.993.501	63.775	387.356	2.617.585	57.279	305.001	2.455.947	59.158	374.778
Blåmusling (excl. udsmid)	785.137	-	1.025.155	586.442	-	793.166	564.235	-	949.085
Industrilandinger	4.070.875	-	166.280	2.980.361	-	-	4.939.208	-	-
I alt	3.505.771	63.775	490.893	2.979.928	57.279	389.585	3.272.928	59.158	519.328

NOTE: FKA=Fartøj med fartøjskvoteandele, MAF=Mindre aktive fartøjer, ØF=Øvrigt fartøj. Tal for 2013 er foreløbige.

