



Fiskeriets bruttoindtjening

2008:10

20. årgang *Enhver form for hel eller delvis gengivelse af denne publikation er tilladt med angivelse af Fiskeridirektoratet som kilde* 28. november 2008

I perioden januar til oktober var bruttoindtjeningen ved det danske fiskeri på 2.169 mio. kr., hvilket var 5 % mindre end sidste år. Der blev ilandbragt 583.000 tons, hvilket var 6 % mere end i samme periode sidste år.

Bruttoindtjeningen ved **konsumfiskeriet**, ekskl. blåmuslinger, var 55 mio. kr. lavere end i fjor, og udgjorde 1.774 mio. kr. De tilførte mængder var uændret i forhold til i fjor. Gennemsnitsprisen blev reduceret med 3 %.

I **industrifiskeriet** blev bruttoindtjeningen på 363 mio. kr. svarende til en reduktion på 9 % sammenlignet med sidste år. De ilandbragte mængder var 16 % højere end i fjor, og gennemsnitsprisen blev reduceret med 20 %. Fiskeriet efter **tobis** bidrog med 232 mio. kr., hvilket svarede til en forøgelse på 14 %, og **brisling** bidrog med 92 mio. kr., hvilket svarede til en reduktion på 24 %.

Mængden af ilandbragte **torsk** var 6 % mindre end i fjor. Bruttoindtjeningen ved torskefiskeriet udgjorde 327 mio. kr., hvilket svarede til en reduktion på 6 % i forhold til sidste år. Den gennemsnitlige kilopris var på niveau med i fjor. I **Østersøen** blev de ilandbragte mængder reduceret med 7 %, og bruttoindtjeningen udgjorde 200 mio. kr., hvilket var 8 % mindre end sidste år. Gennemsnitsprisen blev på 14,99 kr./kg. mod 15,04 kr./kg. sidste år. I **Kattegat/Skagerrak** var bruttoindtjeningen 2 % højere end sidste år, og udgjorde 57 mio. kr. De ilandbragte mængder blev forøget med 4 %. Gennemsnitsprisen blev på 29,91 kr./kg. mod 30,43 kr./kg. i fjor, hvilket svarede til en reduktion på 2 %. Fra **Nordsøen** blev de ilandbragte mængder reduceret med 2 % i forhold til i fjor, og bruttoindtjeningen blev reduceret med 6 % til 70 mio. kr. Gennemsnitsprisen blev på 30,29 kr./kg. mod 31,59 kr./kg. sidste år, hvilket svarede til en reduktion på 4 %.

I fiskeriet efter **anden torskefisk** udgjorde bruttoindtjeningen 94 mio. kr., hvilket var 13 % højere i forhold til i fjor. De ilandbragte mængder blev forøget med 12 %. Bruttoindtjeningen i fiskeriet efter **mørksej** udgjorde 45 mio. kr., svarende til en forøgelse på 44 %. Bruttoindtjeningen i fiskeriet efter **kulmule** udgjorde 23 mio. kr., hvilket var 13 % højere end sidste år.

Bruttoindtjeningen ved **rødspættefiskeriet** blev på 204 mio. kr. svarende til en reduktion på 3 % i forhold til i fjor, og der var en forøgelse i de landede mængder på 5 %.

I forhold til i fjor var bruttoindtjeningen ved **tungefiskeriet** uændret på 73 mio. kr.. Tilførslerne blev forøget med 17 %.

Bruttoindtjeningen for gruppen **Anden fladfisk** udgjorde 127 mio. kr., hvilket var 13 % mindre i forhold til i fjor. Bruttoindtjeningen efter **pighvarre** blev forøget med 18 % til 38 mio. kr., og bruttoindtjeningen i fiskeriet efter **rødtunge** blev reduceret med 32 % til 35 mio. kr.

I fiskeriet efter **sild** udgjorde bruttoindtjeningen 244 mio. kr., svarende til en forøgelse på 4 %. De ilandbragte mængder var uændret i forhold til i fjor.

I gruppen **anden fisk** udgjorde bruttoindtjeningen 280 mio. kr., hvilket var 17 % højere end i fjor. I fiskeriet efter **makrel** blev bruttoindtjeningen på 195 mio. kr., hvilket var 37 % højere end i for. Bruttoindtjeningen i fiskeriet efter **havtaske** udgjorde 43 mio. kr. svarende til en reduktion på 6 % i forhold til sidste år.

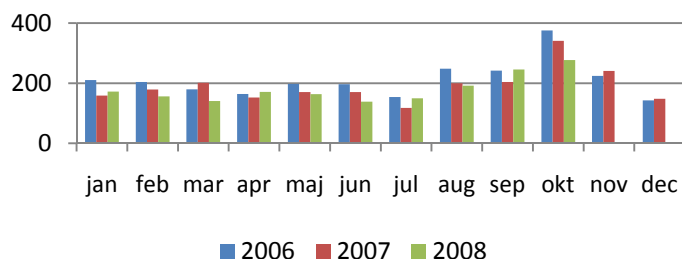
Bruttoindtjeningen i fiskeriet efter **jomfruhummer** udgjorde 217 mio. kr., svarende til en reduktion på 23 %. De ilandbragte mængder blev reduceret med 2 %. Bruttoindtjeningen i **Skagerrak** udgjorde 88 mio. kr., hvilket var 12 % mindre end i fjor. I **Kattegat** udgjorde bruttoindtjeningen 69 mio. kr., hvilket var 15 % mindre, og i **Nordsøen** udgjorde bruttoindtjeningen 58 mio. kr., hvilket var 42 % mindre end i fjor.

I fiskeriet efter **dybvandsrejer** udgjorde bruttoindtjeningen 86 mio. kr., hvilket var 8 % mindre i forhold til samme periode sidste år. De ilandbragte mængder blev reduceret med 21 %.

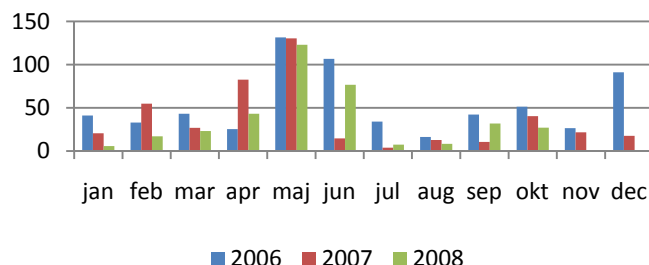
I fiskeriet efter **andre krebs- og bløddyr** udgjorde bruttoindtjeningen 123 mio. kr., hvilket var 3 % højere i forhold til samme periode sidste år. I fiskeriet efter **hesterejer** blev bruttoindtjeningen på 88 mio. kr., hvilket svarede til en forøgelse på 14 % i forhold til samme periode sidste år. I fiskeriet efter **østers** blev bruttoindtjeningen på 23 mio. kr., hvilket var 24 % mindre end i fjor.

Bruttoindtjeningen i **blåmuslingefiskeriet** udgjorde 32 mio. kr., hvilket var 51 % mindre end i fjor. Fangstniveauet udgjorde 24.000 tons, hvilket var 46 % lavere end i fjor, og gennemsnitsprisen blev reduceret med 11 % til 1,35 kr./kg.

Konsumlandinger i værdi
inkl. blåmuslinger



Industrilandinger i værdi
Inkl. bonusudbetalinger i december





Pr. 1. januar 2007 blev der introduceret en ny reguleringsform i dansk fiskeri. På grundlag af denne beslutning, kan den danske flåde inddeles i tre fartøjssegmenter – fartøjer med kvoteandel (FKA-fartøjer), mindre aktive fartøjer (MAF-fartøjer) og øvrige fartøjer (ØF). Fiskeriets Bruttoindtjening inddeles i ovenstående tre segmenter. Det skal bemærkes, at opgørelsen af Fiskeriets Bruttoindtjening fordelt på fartøjssegmenter er behæftet med usikkerhed, da der løbende forekommer omregistreringer af fartøjer.

Bruttoindtjeningen for perioden januar-oktober opgjort i henhold til fartøjernes indplacering i **Ny Regulering** viser, at bruttoindtjeningen for FKA-fartøjer udgjorde 1.855 mio. kr., hvilket var 3 % mindre end i fjor. FKA-fartøjernes andel af den samlede bruttoindtjening udgjorde 86 % mod 84 % i fjor. Bruttoindtjeningen for MAF-fartøjer var på 38 mio. kr., hvilket var 12 % mindre end i fjor. MAF-fartøjernes andel af den samlede bruttoindtjening udgjorde 2 % i lighed med sidste år. Bruttoindtjeningen for ØF-fartøjer udgjorde 275 mio. kr., hvilket var 17 % mindre end i fjor. ØF-fartøjernes andel af den samlede bruttoindtjening udgjorde 13 % mod 15 % sidste år.

I perioden deltog 851 FKA-fartøjer i fiskeriet, hvilket var 109 færre fartøjer end i samme periode i fjor. Der deltog 742 MAF-fartøjer i fiskeriet, hvilket var 38 fartøjer færre end i fjor. Der var 392 ØF-fartøjer i fiskeriet, hvilket var 13 færre end i fjor.

Den gennemsnitlige bruttoindtjening for FKA-fartøjer var på 2.179.823 kr., hvilket var 9 % højere end i fjor. MAF-fartøjernes gennemsnitlige bruttoindtjening var på 51.712 kr., hvilket var 8 % lavere end i fjor. ØF-fartøjernes gennemsnitlige bruttoindtjening var på 702.583 kr., hvilket var 15 % mindre end i fjor.

Bruttoindtjeningen for FKA-fartøjer ved **konsumfiskeriet**, ekskl. blåmuslinger, var på 1.496 mio. kr., hvilket var 3 % mindre end i fjor. Andelen af den samlede bruttoindtjening var på 84 % i lighed med i fjor. Andelen af de samlede ilandbragte mængder var på 76 % mod 72 % sidste år. MAF-fartøjerne bidrog med 38 mio. kr., hvilket var 12 % mindre end i fjor, og deres andel udgjorde 2 % i lighed med sidste år. ØF-fartøjerne bidrog med 239 mio. kr., hvilket var 4 % mindre end i fjor, og deres andel var på 13 % mod 14 % i fjor. Andelen af de samlede ilandbragte mængder var på 23 % mod 27 % i fjor.

I **industrifiskeriet** blev bruttoindtjeningen for FKA-fartøjer på 356 mio. kr. svarende til en reduktion på 5 % sammenlignet med sidste år. Der var ikke industrilandinger fra MAF-fartøjer. ØF-fartøjernes bruttoindtjening udgjorde 7 mio. kr., hvilket var 69 % mindre end i fjor.

Bruttoindtjeningen for FKA-fartøjer i fiskeriet efter **torsk** var 5 % mindre end i fjor, og udgjorde 314 mio. kr. Andelen af den samlede bruttoindtjening var på 96 % mod 95 % i fjor. De ilandbragte mængder var 5 % mindre end sidste år. Andelen af de samlede ilandbragte mængder udgjorde 96 % mod 95 % i fjor.

Gennemsnitsprisen var på 18,59 kr./kg., hvilket var på niveau med sidste år. Der deltog 725 fartøjer i fiskeriet, hvilket var 123 færre fartøjer end i fjor, og den gennemsnitlige bruttoindtjening blev på 432.593 kr., hvilket var 11 % højere end i samme periode sidste år. MAF-fartøjerne bidrog med 25 mio. kr., hvilket var 16 % lavere end i fjor, og de ilandbragte mængder blev reduceret med 17 %. Andelen af den samlede bruttoindtjening var på 4 % i lighed med sidste år, og andelen af de samlede ilandbragte mængder var ligeledes på 4 % i lighed med sidste år. Gennemsnitsprisen var på 19,17 kr./kg., hvilket var 2 % højere end i fjor. Der deltog 509 fartøjer i fiskeriet, hvilket var 68 færre fartøjer end i fjor. Den gennemsnitlige bruttoindtjening var på 25.183 kr., hvilket var 4 % mindre end sidste år.

FKA-fartøjernes bruttoindtjening i fiskeriet efter **tunge** udgjorde 68 mio. kr., hvilket var 2 % højere end i fjor. Andelen af den samlede bruttoindtjening var på 93 % mod 91 % i fjor. De ilandbragte mængder udgjorde 835 tons, hvilket var 20 % højere end sidste år, og den gennemsnitlige kilopris blev på 81,24 kr./kg., hvilket svarede til en reduktion på 15 %. Andelen af de samlede ilandbragte mængder var på 94 % mod 91 % i fjor. Der deltog 607 fartøjer i fiskeriet, hvilket var 72 færre fartøjer end sidste år. Den gennemsnitlige bruttoindtjening var på 111.756 kr., hvilket var 14 % højere end sidste år. Bruttoindtjeningen for MAF-fartøjer blev på 5,1 mio. kr., hvilket var 24 % mindre end i fjor. De ilandbragte mængder udgjorde 56 tons, hvilket var 10 % lavere end sidste år, og den gennemsnitlige kilopris blev reduceret med 15 % til 90,16 kr./kg. Der deltog 455 fartøjer i fiskeriet, hvilket var 12 færre end i fjor, og den gennemsnitlige bruttoindtjening blev på 11.186 kr., hvilket var 22 % mindre end i fjor.

I fiskeriet efter **sild** udgjorde bruttoindtjeningen fra FKA-fartøjer 164 mio. kr., hvilket var 12 % højere i forhold til i fjor. Andelen af den samlede bruttoindtjening udgjorde 67 % mod 63 % i fjor. De ilandbragte mængder blev forøget med 7 % og udgjorde 61.000 tons. Andelen af de samlede ilandbragte mængder udgjorde 67 % mod 62 % sidste år. Gennemsnitsprisen var på 2,68 kr./kg., hvilket var 5 % højere end sidste år. Der deltog 131 fartøjer i fiskeriet, hvilket var 2 flere end i fjor, og den gennemsnitlige bruttoindtjening blev forøget med 10 % til 1.249.261 kr. Bruttoindtjeningen for ØF-fartøjer blev på 80 mio. kr., hvilket var 8 % mindre end i fjor. Andelen af den samlede bruttoindtjening udgjorde 33 % mod 37 % sidste år. De ilandbragte mængder blev reduceret med 11 % til 31.000 tons, og den gennemsnitlige kilopris udgjorde 2,61 kr./kg., hvilket var 3 % højere end i samme periode sidste år. Andelen af de samlede ilandbragte mængder udgjorde 33 % mod 37 % sidste år. Der deltog 31 fartøjer i fiskeriet, hvilket var 2 færre end i fjor, og den gennemsnitlige bruttoindtjening blev på 2.575.489 kr., hvilket var 3 % mindre end i fjor.

TABEL 1: VÆRDIEN AF DANSKE FISKERES LANDINGER I 1.000 KR.

	Hele året		januar - oktober		
	2006	2007	2007	2008	Index
Torsk	457.843	425.304	346.674	326.728	94
Anden torskefisk	116.017	95.759	83.545	94.289	113
Rødspætte	294.605	232.220	209.455	203.847	97
Tunge	121.331	88.228	73.307	73.021	100
Anden fladfisk	162.820	165.482	146.027	126.718	87
Sild	383.423	303.975	233.877	243.841	104
Anden fisk	356.099	301.576	240.253	280.035	117
Jomfruhummer	334.739	316.610	282.922	216.596	77
Dybvandsrejer	120.970	105.696	93.727	85.830	92
Andre krebs- og bløddyr	121.738	154.266	118.968	122.737	103
Samlede konsumlandinger	2.469.586	2.189.116	1.828.755	1.773.641	97
Blåmusling (excl. udsmid)	69.704	91.903	65.779	32.042	49
Industrilandinger	642.062	438.112	397.347	363.130	91
I alt	3.181.351	2.719.131	2.291.882	2.168.813	95

NOTE: Tal for 2008 er foreløbige.

TABEL 2: DANSKE FISKERES LANDINGER I LANDET VÆGT - TONS.

	Hele året		januar - oktober		
	2006	2007	2007	2008	Index
Torsk	26.261	21.827	18.590	17.560	94
Anden torskefisk	15.226	10.899	9.869	11.026	112
Rødspætte	20.183	15.986	14.365	15.120	105
Tunge	1.316	950	764	893	117
Anden fladfisk	8.807	8.119	6.983	6.004	86
Sild	139.660	120.935	91.850	91.769	100
Anden fisk	39.281	32.722	25.171	27.887	111
Jomfruhummer	4.200	4.114	3.648	3.561	98
Dybvandsrejer	7.929	6.864	6.146	4.848	79
Andre krebs- og bløddyr	6.351	5.752	4.802	4.355	91
Samlede konsumlandinger	269.213	228.169	182.188	183.023	100
Blåmusling (excl. udsmid)	54.808	57.479	43.454	23.682	54
Industrilandinger	536.766	363.257	325.128	376.117	116
I alt	860.788	648.905	550.770	582.823	106

NOTE: Tal for 2008 er foreløbige.

TABEL 3: GENNEMSNITSPRISER FOR DANSKE FISKERES LANDINGER I KRONER PR. KILO.

	Hele året		januar - oktober		
	2006	2007	2007	2008	Index
Torsk	17,43	19,49	18,65	18,61	100
Anden torskefisk	7,62	8,79	8,47	8,55	101
Rødspætte	14,60	14,53	14,58	13,48	92
Tunge	92,21	92,86	95,97	81,81	85
Anden fladfisk	18,49	20,38	20,91	21,10	101
Sild		2,51	2,55	2,66	104
Anden fisk	9,07	9,22	9,55	10,04	105
Jomfruhummer	79,70	76,95	77,57	60,83	78
Dybvandsrejer	15,26	15,40	15,25	17,70	116
Andre krebs- og bløddyr	19,17	26,82	24,77	28,19	114
Samlede konsumlandinger	9,17	9,59	10,04	9,69	97
Blåmusling (excl. udsmid)	1,27	1,60	1,51	1,35	89
Industrilandinger	1,20	1,21	1,22	0,97	80

NOTE: Tal for 2008 er foreløbige.

TABEL 4: VÆRDIEN AF DANSKE FISKERES LANDINGER I 1.000 KR.

	Hele året			januar - oktober					
	2007			2007			2008		
	FKA	MAF	ØF	FKA	MAF	ØF	FKA	MAF	ØF
Torsk	407.278	17.077	948	330.811	15.180	683	313.630	12.818	280
Anden torskefisk	95.573	141	45	83.361	134	50	94.099	145	45
Rødspætte	227.073	5.000	148	204.649	4.707	100	199.830	3.971	46
Tunge	81.042	6.920	266	66.402	6.656	249	67.836	5.089	96
Anden fladfish	160.285	4.338	859	141.512	3.841	673	121.751	4.013	954
Sild	193.133	382	110.461	146.340	334	87.203	163.653	347	79.840
Anden fisk	202.346	7.783	91.447	175.262	6.548	58.442	201.942	5.687	72.406
Jomfruummer	316.093	480	37	282.462	424	37	215.921	641	34
Dybvandsrejer	41.859	.	63.837	37.025	.	56.702	38.499	0	47.331
Andre krebs- og bløddyr	86.955	8.825	58.486	69.331	5.891	43.746	79.065	5.659	38.014
Samlede konsumlandinger	1.811.637	50.946	326.533	1.537.153	43.716	247.886	1.496.225	38.370	239.045
Blåmusling (excl. udsmid)	7.881	1	84.020	4.510	.	61.269	3.126	.	28.916
Industrilandinger	414.276	.	23.837	373.510	.	23.837	355.678	.	7.451
I alt	2.233.794	50.947	434.390	1.915.174	43.716	332.991	1.855.030	38.370	275.413

NOTE: FKA=Fartøj med fartøjskvoteandele, MAF=Mindre aktive fartøjer, ØF=Øvrigt fartøj. Tal for 2008 er foreløbige.

TABEL 5: DANSKE FISKERES LANDINGER I LANDET VÆGT - TONS.

	Hele året			januar - oktober					
	2007			2007			2008		
	FKA	MAF	ØF	FKA	MAF	ØF	FKA	MAF	ØF
Torsk	20.884	898	45	17.746	811	34	16.875	669	16
Anden torskefisk	10.415	11	473	9.221	10	638	10.375	11	640
Rødspætte	15.624	351	10	14.028	331	7	14.807	309	4
Tunge	881	66	3	699	63	2	835	56	1
Anden fladfish	7.687	364	68	6.629	309	46	5.609	322	73
Sild	75.493	204	45.238	57.212	196	34.443	61.043	173	30.553
Anden fisk	20.696	218	11.808	17.596	191	7.383	20.815	178	6.894
Jomfruummer	4.107	7	0	3.641	6	0	3.548	12	1
Dybvandsrejer	2.370	.	4.494	2.061	.	4.085	1.828	0	3.021
Andre krebs- og bløddyr	3.441	220	2.091	2.960	150	1.692	2.675	208	1.471
Samlede konsumlandinger	161.599	2.339	64.231	131.792	2.067	48.329	138.411	1.939	42.673
Blåmusling (excl. udsmid)	4.010	0	53.469	2.502	.	40.952	2.241	.	21.441
Industrilandinger	344.760	.	18.497	306.631	.	18.497	369.067	.	7.050
I alt	510.369	2.339	136.197	440.924	2.067	107.778	509.719	1.939	71.164

NOTE: FKA=Fartøj med fartøjskvoteandele, MAF=Mindre aktive fartøjer, ØF=Øvrigt fartøj. Tal for 2008 er foreløbige.

TABEL 6: GENNEMSNITSPRISER FOR DANSKE FISKERES LANDINGER I KRONER PR. KILO.

	Hele året			januar - oktober					
	2007			2007			2008		
	FKA	MAF	ØF	FKA	MAF	ØF	FKA	MAF	ØF
Torsk	19,50	19,01	21,01	18,64	18,73	20,25	18,59	19,17	17,88
Anden torskefisk	9,18	13,40	0,09	9,04	13,44	0,08	9,07	13,54	0,07
Rødspætte	14,53	14,24	14,58	14,59	14,24	14,51	13,50	12,84	12,79
Tunge	91,95	104,66	103,08	95,05	105,90	102,98	81,24	90,16	88,68
Anden fladfish	20,85	11,92	12,67	21,35	12,42	14,75	21,71	12,45	13,04
Sild	2,56	1,87	2,44	2,56	1,70	2,53	2,68	2,01	2,61
Anden fisk	9,78	35,64	7,74	9,96	34,20	7,92	9,70	32,00	10,50
Jomfruummer	76,96	72,89	79,87	77,57	73,31	79,87	60,86	51,36	68,04
Dybvandsrejer	17,66	-	14,21	17,97	-	13,88	21,07	12,50	15,67
Andre krebs- og bløddyr	25,27	40,15	27,96	23,42	39,26	25,86	29,55	27,15	25,84
Samlede konsumlandinger	11,21	21,78	5,08	11,66	21,15	5,13	10,81	19,79	5,60
Blåmusling (excl. udsmid)	1,97	10,50	1,57	1,80	-	1,50	1,39	-	1,35
Industrilandinger	1,20	-	1,29	1,22	-	1,29	0,96	-	1,06
I alt	4,38	21,78	3,19	4,34	21,15	3,09	3,64	19,79	3,87

NOTE: FKA=Fartøj med fartøjskvoteandele, MAF=Mindre aktive fartøjer, ØF=Øvrigt fartøj. Tal for 2008 er foreløbige.

TABEL 7: ANDELEN AF VÆRDIEN AF DANSKE FISKERES LANDINGER I PROCENT

	Hele året			januar - oktober					
	2007			2007			2008		
	FKA	MAF	ØF	FKA	MAF	ØF	FKA	MAF	ØF
Torsk	96%	4%	0%	95%	4%	0%	96%	4%	0%
Anden torskefisk	100%	0%	0%	100%	0%	0%	100%	0%	0%
Rødspætte	98%	2%	0%	98%	2%	0%	98%	2%	0%
Tunge	92%	8%	0%	91%	9%	0%	93%	7%	0%
Anden fladfish	97%	3%	1%	97%	3%	0%	96%	3%	1%
Sild	64%	0%	36%	63%	0%	37%	67%	0%	33%
Anden fisk	67%	3%	30%	73%	3%	24%	72%	2%	26%
Jomfruummer	100%	0%	0%	100%	0%	0%	100%	0%	0%
Dybvandsrejer	40%	-	60%	40%	-	60%	45%	0%	55%
Andre krebs- og bløddyr	56%	6%	38%	58%	5%	37%	64%	5%	31%
Samlede konsumlandinger	83%	2%	15%	84%	2%	14%	84%	2%	13%
Blåmusling (excl. udsmid)	9%	0%	91%	7%	-	93%	10%	-	90%
Industrilandinger	95%	-	5%	94%	-	6%	98%	-	2%
I alt	82%	2%	16%	84%	2%	15%	86%	2%	13%

NOTE: FKA=Fartøj med fartøjskvoteandele, MAF=Mindre aktive fartøjer, ØF=Øvrigt fartøj. Tal for 2008 er foreløbige.

TABEL 8: ANDELEN AF DANSKE FISKERES LANDINGER I LANDET VÆGT I PROCENT

	Hele året			januar - oktober					
	2007			2007			2008		
	FKA	MAF	ØF	FKA	MAF	ØF	FKA	MAF	ØF
Torsk	96%	4%	0%	95%	4%	0%	96%	4%	0%
Anden torskefisk	96%	0%	4%	93%	0%	6%	94%	0%	6%
Rødspætte	98%	2%	0%	98%	2%	0%	98%	2%	0%
Tunge	93%	7%	0%	91%	8%	0%	94%	6%	0%
Anden fladfish	95%	4%	1%	95%	4%	1%	93%	5%	1%
Sild	62%	0%	37%	62%	0%	37%	67%	0%	33%
Anden fisk	63%	1%	36%	70%	1%	29%	75%	1%	25%
Jomfruummer	100%	0%	0%	100%	0%	0%	100%	0%	0%
Dybvandsrejer	35%	-	65%	34%	-	66%	38%	0%	62%
Andre krebs- og bløddyr	60%	4%	36%	62%	3%	35%	61%	5%	34%
Samlede konsumlandinger	71%	1%	28%	72%	1%	27%	76%	1%	23%
Blåmusling (excl. udsmid)	7%	0%	93%	6%	-	94%	9%	-	91%
Industrilandinger	95%	-	5%	94%	-	6%	98%	-	2%
I alt	79%	0%	21%	80%	0%	20%	87%	0%	12%

NOTE: FKA=Fartøj med fartøjskvoteandele, MAF=Mindre aktive fartøjer, ØF=Øvrigt fartøj. Tal for 2008 er foreløbige.

TABEL 9: ANTAL DANSKE FARTØJER MED LANDINGER.

	Hele året			januar - oktober					
	2007			2007			2008		
	FKA	MAF	ØF	FKA	MAF	ØF	FKA	MAF	ØF
Torsk	857	593	44	848	577	39	725	509	26
Anden torskefisk	714	226	18	703	218	16	616	224	12
Rødspætte	816	502	34	802	493	29	715	439	15
Tunge	689	473	42	679	467	39	607	455	37
Anden fladfish	859	635	158	847	616	129	751	575	131
Sild	147	88	35	129	69	33	131	81	31
Anden fisk	836	616	305	822	603	276	729	564	244
Jomfruummer	270	20	2	260	19	2	236	20	2
Dybvandsrejer	15	.	3	14	.	3	15	1	1
Andre krebs- og bløddyr	625	338	151	610	329	137	543	323	138
Samlede konsumlandinger	947	799	447	936	780	397	831	742	382
Blåmusling (excl. udsmid)	11	1	55	9	.	54	11	.	54
Industrilandinger	151	.	4	149	.	4	110	.	2
I alt	968	799	455	960	780	405	851	742	392

NOTE: FKA=Fartøj med fartøjskvoteandele, MAF=Mindre aktive fartøjer, ØF=Øvrigt fartøj. Tal for 2008 er foreløbige.

TABEL 10: DEN GENNEMSNITLIGE BRUTTOINDTJENING I KRONER PR. FARTØJ.

	Hele året			januar - oktober					
	2007			2007			2008		
	FKA	MAF	ØF	FKA	MAF	ØF	FKA	MAF	ØF
Torsk	475.237	28.798	21.552	390.107	26.308	17.523	432.593	25.183	10.753
Anden torskefisk	133.856	626	2.489	118.578	616	3.143	152.758	648	3.713
Rødspætte	278.276	9.959	4.345	255.173	9.548	3.431	279.482	9.045	3.061
Tunge	117.623	14.630	6.332	97.793	14.252	6.390	111.756	11.186	2.588
Anden fladfisk	186.595	6.832	5.435	167.075	6.236	5.218	162.118	6.979	7.284
Sild	1.313.829	4.339	3.156.018	1.134.417	4.844	2.642.511	1.249.261	4.286	2.575.489
Anden fisk	242.041	12.634	299.827	213.214	10.860	211.748	277.012	10.083	296.747
Jomfruhummer	1.170.715	23.980	18.370	1.086.391	22.303	18.370	914.919	32.049	17.010
Dybvandsrejer	2.790.575	-	21.279.093	2.644.611	-	18.900.750	2.566.573	250	47.330.970
Andre krebs- og bløddyr	139.127	26.110	387.324	113.658	17.905	319.315	145.607	17.520	275.462
Samlede konsumlandinger	1.913.028	63.762	730.499	1.642.258	56.046	624.397	1.800.512	51.712	625.773
Blåmusling (excl. udsmid)	716.489	1.260	1.527.639	501.132	-	1.134.612	284.203	-	535.481
Industrilandinger	2.743.547	-	5.959.148	2.506.781	-	5.959.148	3.233.439	-	3.725.740
I alt	2.307.638	63.763	954.703	1.994.973	56.046	822.201	2.179.823	51.712	702.583

NOTE: FKA=Fartøj med fartøjskvoteandele, MAF=Mindre aktive fartøjer, ØF=Øvrigt fartøj. Tal for 2008 er foreløbige.

