



Fiskeriets bruttoindtjening

2009:09

21. årgang *Enhver form for hel eller delvis gengivelse af denne publikation er tilladt med angivelse af Fiskeridirektoratet som kilde* 9. november 2009

I perioden januar til september var bruttoindtjeningen ved det danske fiskeri på 1.625 mio. kr., hvilket var 13 % mindre end sidste år. Der blev ilandbragt 593.000 tons, hvilket var 12 % mere end i samme periode sidste år.

Bruttoindtjeningen ved **konsumfiskeriet**, ekskl. blåmuslinger, var 273 mio. kr. lavere end i fjor, og udgjorde 1.229 mio. kr. De tilførte mængder var 9 % lavere i forhold til i fjor, og gennemsnitsprisen blev reduceret med 11 %.

I **industrifiskeriet** blev bruttoindtjeningen på 376 mio. kr. svarende til en forøgelse på 12 % sammenlignet med sidste år. De ilandbragte mængder var 21 % højere end i fjor, og gennemsnitsprisen blev reduceret med 7 %. Fiskeriet efter **tobis** bidrog med 265 mio. kr., hvilket svarede til en forøgelse på 14 %, og fiskeriet efter **brisling** bidrog med 95 mio. kr., hvilket var 30 % højere end i fjor.

Mængden af ilandbragte **torsk** var 5 % mindre end i fjor. Bruttoindtjeningen ved torskfiskeriet udgjorde 207 mio. kr., hvilket svarede til en reduktion på 31 % i forhold til sidste år. Den gennemsnitlige kilopris var 28 % lavere end i fjor. I **Østersøen** blev de ilandbragte mængder reduceret med 11 %, og bruttoindtjeningen udgjorde 106 mio. kr., hvilket var 44 % mindre end sidste år. Gennemsnitsprisen blev på 9,29 kr./kg. mod 14,79 kr./kg. sidste år, hvilket svarede til en reduktion på 37 %. I **Kattegat/Skagerrak** var bruttoindtjeningen 11 % mindre end sidste år, og udgjorde 44 mio. kr. De ilandbragte mængder blev forøget med 12 %, gennemsnitsprisen blev på 23,21 kr./kg. mod 29,29 kr./kg. i fjor, hvilket svarede til en reduktion på 21 %. Fra **Nordsøen** blev de ilandbragte mængder forøget med 21 % i forhold til i fjor, og bruttoindtjeningen blev reduceret med 6 % til 57 mio. kr. Gennemsnitsprisen blev på 22,90 kr./kg. mod 29,53 kr./kg. sidste år, hvilket svarede til en reduktion på 22 %.

I fiskeriet efter **anden torsk** udgjorde bruttoindtjeningen 89 mio. kr., hvilket var 7 % højere i forhold til i fjor. De ilandbragte mængder var 3 % lavere i forhold til i fjor. Bruttoindtjeningen i fiskeriet efter **mørksej** udgjorde 47 mio. kr., svarende til en forøgelse på 24 %. Bruttoindtjeningen i fiskeriet efter **kulmule** udgjorde 19 mio. kr., hvilket var 10 % mindre end sidste år.

Bruttoindtjeningen ved **rødspættefiskeriet** blev på 126 mio. kr. svarende til en reduktion på 33 % i forhold til i fjor, og der var en reduktion i de landede mængder på 10 %.

I forhold til i fjor var bruttoindtjeningen ved **tungefiskeriet** reduceret med 15 % og udgjorde 55 mio. kr.. Tilførslerne blev reduceret med 1 %.

Bruttoindtjeningen for gruppen **Anden fladfisk** udgjorde 103 mio. kr., hvilket var 14 % mindre i forhold til i fjor. Bruttoindtjeningen i fiskeriet efter **pighvarre** blev forøget med 1 % til 36 mio. kr., og bruttoindtjeningen i fiskeriet efter **rødtunge** blev reduceret med 28 % til 24 mio. kr.

I fiskeriet efter **sild** udgjorde bruttoindtjeningen 180 mio. kr., svarende til en reduktion på 22 %. De ilandbragte mængder var 25 % mindre end i fjor, og gennemsnitsprisen blev forøget med 5 % til 2,73 kr./kg.

I gruppen **anden fisk** udgjorde bruttoindtjeningen 162 mio. kr., hvilket var 31 % højere end i fjor, og de ilandbragte mængder blev forøget med 88 %. Forøgelsen i de ilandbragte mængder skyldes især fiskeriet efter **brisling, makrel og hestemakrel** til konsum, der tilsammen udgjorde 90 % af de samlede landinger. I fiskeriet efter **havtaske** blev bruttoindtjeningen på 41 mio. kr., hvilket var 2 % mindre i forhold til i for. Bruttoindtjeningen i fiskeriet efter **hestemakrel** udgjorde 9 mio. kr. svarende til en forøgelse på 132 % i forhold til sidste år.

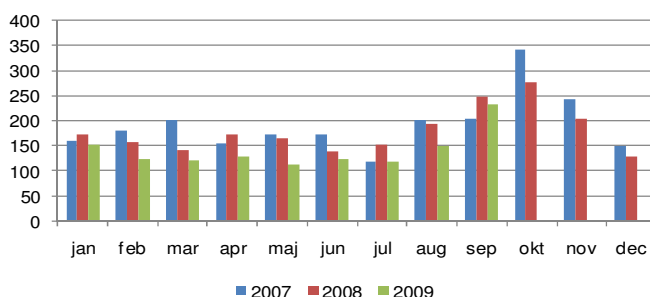
Bruttoindtjeningen i fiskeriet efter **jomfruhummer** udgjorde 150 mio. kr., svarende til en reduktion på 25 %. De ilandbragte mængder var uændret. Bruttoindtjeningen i **Kattegat** udgjorde 50 mio. kr., hvilket var 21 % mindre end i fjor. I **Skagerrak** udgjorde bruttoindtjeningen 69 mio. kr., hvilket var 17 % lavere end i fjor, og i **Nordsøen** udgjorde bruttoindtjeningen 32 mio. kr., hvilket var 42 % lavere end i fjor.

I fiskeriet efter **dybvandsrejer** udgjorde bruttoindtjeningen 98 mio. kr., hvilket var 20 % højere i forhold til samme periode sidste år. De ilandbragte mængder blev forøget med 17 %.

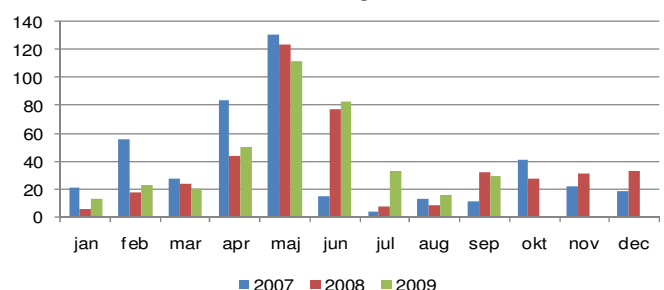
I fiskeriet efter **andre krebs- og bløddyr** udgjorde bruttoindtjeningen 58 mio. kr., hvilket var 46 % mindre i forhold til samme periode sidste år. I fiskeriet efter **hesterejer** blev bruttoindtjeningen på 41 mio. kr., hvilket svarede til en reduktion på 51 % i forhold til samme periode sidste år.

Bruttoindtjeningen i **blåmuslingefiskeriet** udgjorde 20 mio. kr., hvilket var 25 % mindre end i fjor. Fangstniveauet udgjorde 22.000 tons, hvilket var 17 % højere end i fjor, og gennemsnitsprisen blev reduceret med 36 % til 0,92 kr./kg.

Konsumlandinger i værdi mio. kr. inkl. blåmuslinger



Industrilandinger i værdi mio. kr. Inkl. bonusudbetalinger i december





Pr. 1. januar 2007 blev der introduceret en ny reguleringsform i dansk fiskeri. På grundlag af denne beslutning, kan den danske flåde inddeles i tre fartøjssegmenter – fartøjer med kvoteandel (FKA-fartøjer), mindre aktive fartøjer (MAF-fartøjer) og øvrige fartøjer (ØF). Fiskeriets Bruttoindtjening inddeles i ovenstående tre segmenter. Det skal bemærkes, at opgørelsen af Fiskeriets Bruttoindtjening fordelt på fartøjssegmenter er behæftet med usikkerhed, da der løbende forekommer omregistreringer af fartøjer.

Bruttoindtjeningen for perioden januar til september opgjort i henhold til fartøjernes indplacering i **Ny Regulering** viser, at bruttoindtjeningen for FKA-fartøjer udgjorde 1.373 mio. kr., hvilket var 15 % mindre end i fjor. FKA-fartøjernes andel af den samlede bruttoindtjening udgjorde 85 % mod 87 % i fjor. Bruttoindtjeningen for MAF-fartøjer var på 26 mio. kr., hvilket var 24 % mindre end i fjor. MAF-fartøjernes andel af den samlede bruttoindtjening udgjorde 2 % i lighed med sidste år. Bruttoindtjeningen for ØF-fartøjer udgjorde 226 mio. kr., hvilket var 7 % højere end i fjor. ØF-fartøjernes andel af den samlede bruttoindtjening udgjorde 14 % mod 11 % sidste år.

I perioden deltog 821 FKA-fartøjer i fiskeriet, hvilket var 23 færre fartøjer end i samme periode i fjor. Der deltog 676 MAF-fartøjer i fiskeriet, hvilket var 51 fartøjer færre end i fjor. Der var 380 ØF-fartøjer i fiskeriet, hvilket var 1 mere end i fjor.

Den gennemsnitlige bruttoindtjening for FKA-fartøjer var på 1.672.747 kr., hvilket var 13 % mindre end i fjor. MAF-fartøjernes gennemsnitlige bruttoindtjening var på 38.179 kr., hvilket var 29 % lavere end i fjor. ØF-fartøjernes gennemsnitlige bruttoindtjening var på 594.669 kr., hvilket var 7 % højere end i fjor.

Bruttoindtjeningen for FKA-fartøjer ved **konsumfiskeriet**, ekskl. blåmuslinger, var på 1.003 mio. kr., hvilket var 22 % mindre end i fjor. Andelen af den samlede bruttoindtjening var på 82 % mod 86 % sidste år. Andelen af de samlede ilandbragte mængder var på 73 % mod 76 % sidste år. MAF-fartøjerne bidrog med 26 mio. kr., hvilket var 24 % mindre end i fjor, og deres andel udgjorde 2 % i lighed med sidste år. ØF-fartøjerne bidrog med 201 mio. kr., hvilket var 12 % højere end i fjor, og deres andel var på 16 % mod 12 % i fjor. Andelen af de samlede ilandbragte mængder var på 26 % mod 23 % i fjor.

I **industrifiskeriet** blev bruttoindtjeningen for FKA-fartøjer på 369 mio. kr. svarende til en forøgelse på 12 % sammenlignet med sidste år. Der var ikke industrilandinger fra MAF-fartøjer. ØF-fartøjerne bidrog med 7 mio. kr. i lighed med sidste år.

Bruttoindtjeningen for FKA-fartøjer i fiskeriet efter **torsk** var 31 % mindre end i fjor, og udgjorde 201 mio. kr. Andelen af den samlede bruttoindtjening var på 97 % mod 96 % i fjor. De ilandbragte mængder var 4 % mindre end sidste år. Andelen af de samlede ilandbragte mængder udgjorde 97 % mod 96 % i fjor.

Gennemsnitsprisen var på 13,10 kr./kg., hvilket var 27 % mindre end sidste år. Der deltog 686 fartøjer i fiskeriet, hvilket var 29 færre fartøjer end i fjor, og den gennemsnitlige bruttoindtjening blev på 292.390 kr., hvilket var 28 % lavere end i samme periode sidste år. MAF-fartøjerne bidrog med 6,5 mio. kr., hvilket var 45 % lavere end i fjor, og de ilandbragte mængder blev reduceret med 20 %. Andelen af den samlede bruttoindtjening var på 3 % mod 4 % sidste år, og andelen af de samlede ilandbragte mængder var på 3 % mod 4 % i fjor. Gennemsnitsprisen var på 13,08 kr./kg., hvilket var 32 % mindre end i fjor. Der deltog 434 fartøjer i fiskeriet, hvilket var 63 færre fartøjer end i fjor. Den gennemsnitlige bruttoindtjening var på 14.939 kr., hvilket var 38 % mindre end sidste år.

FKA-fartøjernes bruttoindtjening i fiskeriet efter **tunge** udgjorde 50 mio. kr., hvilket var 15 % mindre end i fjor. Andelen af den samlede bruttoindtjening var på 93 % i lighed med i fjor. De ilandbragte mængder udgjorde 714 tons, hvilket var 2 % lavere end i fjor, og den gennemsnitlige kilopris blev på 71,45 kr./kg., hvilket svarede til en reduktion på 14 %. Andelen af de samlede ilandbragte mængder var på 92 % mod 93 % i fjor. Der deltog 574 fartøjer i fiskeriet, hvilket var 22 færre fartøjer end sidste år. Den gennemsnitlige bruttoindtjening var på 88.846 kr., hvilket var 12 % lavere end sidste år. Bruttoindtjeningen for MAF-fartøjer blev på 4,1 mio. kr., hvilket var 13 % lavere end i fjor. De ilandbragte mængder udgjorde 57 tons, hvilket var 12 % højere end sidste år, og den gennemsnitlige kilopris blev reduceret med 23 % til 70,92 kr./kg. Der deltog 403 fartøjer i fiskeriet, hvilket var 44 færre end i fjor, og den gennemsnitlige bruttoindtjening blev på 10.100 kr., hvilket var 4 % lavere end i fjor.

I fiskeriet efter **sild** udgjorde bruttoindtjeningen fra FKA-fartøjer 111 mio. kr., hvilket var 28 % lavere i forhold til i fjor. Andelen af den samlede bruttoindtjening udgjorde 61 % mod 67 % i fjor. De ilandbragte mængder blev reduceret med 32 % og udgjorde 40.500 tons. Andelen af de samlede ilandbragte mængder udgjorde 61 % mod 67 % sidste år. Gennemsnitsprisen var på 2,74 kr./kg., hvilket var 5 % højere end sidste år. Der deltog 107 fartøjer i fiskeriet, hvilket var 18 færre end i fjor, og den gennemsnitlige bruttoindtjening blev reduceret med 16 % til 1.035.528 kr. Bruttoindtjeningen for ØF-fartøjer blev på 69 mio. kr., hvilket var 9 % lavere end i fjor. Andelen af den samlede bruttoindtjening udgjorde 38 % mod 33 % sidste år. De ilandbragte mængder var 13 % end sidste år med 25.000 tons, og den gennemsnitlige kilopris udgjorde 2,73 kr./kg., hvilket var 5 % højere end i samme periode sidste år. Andelen af de samlede ilandbragte mængder udgjorde 38 % mod 33 % sidste år. Der deltog 35 fartøjer i fiskeriet, hvilket var 8 flere end i fjor, og den gennemsnitlige bruttoindtjening blev på 1.973.255 kr., hvilket var 30 % lavere end i fjor.

TABEL 1: VÆRDIEN AF DANSKE FISKERES LANDINGER I 1.000 KR.

	Hele året		januar - september		
	2007	2008	2008	2009	Index
Torsk	425.391	388.981	300.988	207.128	69
Anden torskefisk	95.868	110.717	83.025	88.988	107
Rødspætte	232.259	224.620	188.895	126.162	67
Tunge	88.229	86.264	65.014	55.127	85
Anden fladfisk	165.512	144.960	118.673	102.574	86
Sild	305.656	281.973	230.057	180.398	78
Anden fisk	302.225	365.096	123.676	162.034	131
Jomfruhummer	316.613	240.149	201.727	150.381	75
Dybvandsrejer	106.282	116.714	82.020	98.200	120
Andre krebs- og bløddyr	154.275	136.157	107.802	58.319	54
Samlede konsumlandinger	2.192.311	2.095.631	1.501.877	1.229.312	82
Blåmusling (excl. udsmid)	91.260	42.835	26.784	20.043	75
Industrilandinger	436.675	425.793	336.060	375.753	112
I alt	2.720.246	2.564.259	1.864.721	1.625.108	87

NOTE: Tal for 2009 er foreløbige.

TABEL 2: DANSKE FISKERES LANDINGER I LANDET VÆGT - TONS.

	Hele året		januar - september		
	2007	2008	2008	2009	Index
Torsk	21.819	20.925	16.641	15.816	95
Anden torskefisk	11.194	12.690	10.004	9.753	97
Rødspætte	15.987	16.747	14.125	12.756	90
Tunge	950	1.079	780	772	99
Anden fladfisk	8.119	6.999	5.608	5.082	91
Sild	120.660	105.445	88.442	66.040	75
Anden fisk	32.726	38.466	12.485	23.431	188
Jomfruhummer	4.114	4.071	3.307	3.302	100
Dybvandsrejer	6.873	6.483	4.611	5.414	117
Andre krebs- og bløddyr	5.752	5.529	3.647	3.672	101
Samlede konsumlandinger	228.194	218.433	159.652	146.038	91
Blåmusling (excl. udsmid)	57.335	34.909	18.738	21.876	117
Industrilandinger	361.919	430.420	351.930	424.988	121
I alt	647.448	683.762	530.320	592.902	112

NOTE: Tal for 2009 er foreløbige.

TABEL 3: GENNEMSNIKSPRISER FOR DANSKE FISKERES LANDINGER I KRONER PR. KILO.

	Hele året		januar - september		
	2007	2008	2008	2009	Index
Torsk	19,50	18,59	18,09	13,10	72
Anden torskefisk	8,56	8,72	8,30	9,12	110
Rødspætte	14,53	13,41	13,37	9,89	74
Tunge	92,89	79,94	83,33	71,40	86
Anden fladfisk	20,39	20,71	21,16	20,18	95
Sild	2,53	2,67	2,60	2,73	105
Anden fisk	9,24	9,49	9,91	6,92	70
Jomfruhummer	76,96	59,00	61,01	45,54	75
Dybvandsrejer	15,46	18,00	17,79	18,14	102
Andre krebs- og bløddyr	26,82	24,63	29,56	15,88	54
Samlede konsumlandinger	9,61	9,59	9,41	8,42	89
Blåmusling (excl. udsmid)	1,59	1,23	1,43	0,92	64
Industrilandinger	1,21	0,99	0,95	0,88	93

NOTE: Tal for 2009 er foreløbige.

TABEL 4: VÆRDIEN AF DANSKE FISKERES LANDINGER I 1.000 KR.

	Hele året			januar - september					
	2008			2008			2009		
	FKA	MAF	ØF	FKA	MAF	ØF	FKA	MAF	ØF
Torsk	373.058	15.622	300	288.869	11.895	225	200.580	6.483	64
Anden torskefisk	110.495	178	45	82.841	140	44	88.791	194	3
Rødspætte	220.123	4.459	37	185.016	3.851	28	123.154	2.956	52
Tunge	80.570	5.598	96	60.225	4.694	95	50.998	4.070	59
Anden fladfisk	139.112	4.681	1.166	114.042	3.740	891	97.742	3.571	1.261
Sild	186.612	395	94.967	154.113	336	75.608	110.802	533	69.064
Anden fisk	246.834	6.661	111.601	95.577	4.485	23.613	105.302	4.223	52.509
Jomfruummer	239.341	772	36	201.072	621	34	149.796	574	11
Dybvandsrejer	44.755	0	71.959	34.689	0	47.331	37.233	.	60.967
Andre krebs- og bløddyr	86.758	6.741	42.657	72.600	4.329	30.873	38.181	3.205	16.934
Samlede konsumlandinger	1.727.659	45.107	322.865	1.289.043	34.092	178.742	1.002.578	25.809	200.925
Blåmusling (excl. udsmid)	4.370	.	38.465	2.567	.	24.217	2.145	0	17.898
Industrilandinger	418.342	.	7.451	328.608	.	7.451	368.601	.	7.151
I alt	2.150.371	45.107	368.781	1.620.219	34.092	210.410	1.373.325	25.809	225.974

NOTE: FKA=Fartøj med fartøjskvoteandele, MAF=Mindre aktive fartøjer, ØF=Øvrigt fartøj. Tal for 2009 er foreløbige.

TABEL 5: DANSKE FISKERES LANDINGER I LANDET VÆGT - TONS.

	Hele året			januar - september					
	2008			2008			2009		
	FKA	MAF	ØF	FKA	MAF	ØF	FKA	MAF	ØF
Torsk	20.075	830	20	16.006	622	13	15.316	496	4
Anden torskefisk	12.031	13	646	9.360	10	633	9.688	13	51
Rødspætte	16.401	343	3	13.822	301	2	12.458	294	5
Tunge	1.014	64	1	728	51	1	714	57	1
Anden fladfisk	6.500	395	104	5.252	290	66	4.672	309	101
Sild	69.971	187	35.286	59.081	171	29.191	40.450	254	25.336
Anden fisk	27.028	202	11.236	10.331	144	2.011	15.816	168	7.447
Jomfruummer	4.055	15	1	3.294	12	1	3.288	14	0
Dybvandsrejer	2.259	0	4.224	1.591	0	3.021	1.600	.	3.813
Andre krebs- og bløddyr	3.298	287	1.944	2.330	149	1.169	2.227	116	1.329
Samlede konsumlandinger	162.632	2.337	53.464	121.795	1.750	36.107	106.229	1.721	38.088
Blåmusling (excl. udsmid)	3.560	.	31.349	1.676	.	17.062	2.308	0	19.568
Industrilandinger	423.370	.	7.050	344.880	.	7.049	418.801	.	6.188
I alt	589.562	2.337	91.864	468.352	1.750	60.219	527.337	1.721	63.844

NOTE: FKA=Fartøj med fartøjskvoteandele, MAF=Mindre aktive fartøjer, ØF=Øvrigt fartøj. Tal for 2009 er foreløbige.

TABEL 6: GENNEMSNITSPRISER FOR DANSKE FISKERES LANDINGER I KRONER PR. KILO.

	Hele året			januar - september					
	2008			2008			2009		
	FKA	MAF	ØF	FKA	MAF	ØF	FKA	MAF	ØF
Torsk	18,58	18,82	15,16	18,05	19,12	17,40	13,10	13,08	14,47
Anden torskefisk	9,18	13,68	0,07	8,85	13,55	0,07	9,16	14,67	0,06
Rødspætte	13,42	13,02	12,09	13,39	12,81	12,42	9,89	10,06	11,47
Tunge	79,43	87,81	88,21	82,73	91,77	88,51	71,45	70,92	65,81
Anden fladfisk	21,40	11,84	11,26	21,71	12,90	13,40	20,92	11,54	12,49
Sild	2,67	2,11	2,69	2,61	1,97	2,59	2,74	2,10	2,73
Anden fisk	9,13	32,94	9,93	9,25	31,16	11,74	6,66	25,15	7,05
Jomfruummer	59,03	50,41	69,08	61,04	51,47	68,04	45,56	40,91	42,23
Dybvandsrejer	19,82	12,50	17,04	21,81	12,50	15,67	23,27	-	15,99
Andre krebs- og bløddyr	26,31	23,48	21,94	31,16	29,10	26,42	17,14	27,71	12,74
Samlede konsumlandinger	10,62	19,30	6,04	10,58	19,48	4,95	9,44	14,99	5,28
Blåmusling (excl. udsmid)	1,23	-	1,23	1,53	-	1,42	0,93	-	0,91
Industrilandinger	0,99	-	1,06	0,95	-	1,06	0,88	-	1,16
I alt	3,65	19,30	4,01	3,46	19,48	3,49	2,60	14,99	3,54

NOTE: FKA=Fartøj med fartøjskvoteandele, MAF=Mindre aktive fartøjer, ØF=Øvrigt fartøj. Tal for 2009 er foreløbige.

Fiskeridirektoratet
Nyropsgade 30
1780 København V.

Web: www.fd.dk
Tlf: 72 18 56 00
Fax: 33 45 58 00

Enhver form for hel eller delvis gengivelse af
af denne publikation er tilladt med angivelse
af Fiskeridirektoratet som kilde.

TABEL 7: ANDELEN AF VÆRDIEN AF DANSKE FISKERES LANDINGER I PROCENT

	Hele året			januar - september					
	2008			2008			2009		
	FKA	MAF	ØF	FKA	MAF	ØF	FKA	MAF	ØF
Torsk	96%	4%	0%	96%	4%	0%	97%	3%	0%
Anden torskefisk	100%	0%	0%	100%	0%	0%	100%	0%	0%
Rødspætte	98%	2%	0%	98%	2%	0%	98%	2%	0%
Tunge	93%	6%	0%	93%	7%	0%	93%	7%	0%
Anden fladfisk	96%	3%	1%	96%	3%	1%	95%	3%	1%
Sild	66%	0%	34%	67%	0%	33%	61%	0%	38%
Anden fisk	68%	2%	31%	77%	4%	19%	65%	3%	32%
Jomfruhummer	100%	0%	0%	100%	0%	0%	100%	0%	0%
Dybvandsrejer	38%	0%	62%	42%	0%	58%	38%	-	62%
Andre krebs- og bløddyr	64%	5%	31%	67%	4%	29%	65%	5%	29%
Samlede konsumlandinger	82%	2%	15%	86%	2%	12%	82%	2%	16%
Blåmusling (excl. udsmid)	10%	-	90%	10%	-	90%	11%	-	89%
Industrilandinger	98%	-	2%	98%	-	2%	98%	-	2%
I alt	84%	2%	14%	87%	2%	11%	85%	2%	14%

NOTE: FKA=Fartøj med fartøjskvoteandele, MAF=Mindre aktive fartøjer, ØF=Øvrigt fartøj. Tal for 2009 er foreløbige.

TABEL 8: ANDELEN AF DANSKE FISKERES LANDINGER I LANDET VÆGT I PROCENT

	Hele året			januar - september					
	2008			2008			2009		
	FKA	MAF	ØF	FKA	MAF	ØF	FKA	MAF	ØF
Torsk	96%	4%	0%	96%	4%	0%	97%	3%	0%
Anden torskefisk	95%	0%	5%	94%	0%	6%	99%	0%	1%
Rødspætte	98%	2%	0%	98%	2%	0%	98%	2%	0%
Tunge	94%	6%	0%	93%	7%	0%	92%	7%	0%
Anden fladfisk	93%	6%	1%	94%	5%	1%	92%	6%	2%
Sild	66%	0%	33%	67%	0%	33%	61%	0%	38%
Anden fisk	70%	1%	29%	83%	1%	16%	67%	1%	32%
Jomfruhummer	100%	0%	0%	100%	0%	0%	100%	0%	0%
Dybvandsrejer	35%	0%	65%	34%	0%	66%	30%	-	70%
Andre krebs- og bløddyr	60%	5%	35%	64%	4%	32%	61%	3%	36%
Samlede konsumlandinger	74%	1%	24%	76%	1%	23%	73%	1%	26%
Blåmusling (excl. udsmid)	10%	-	90%	9%	-	91%	11%	-	89%
Industrilandinger	98%	-	2%	98%	-	2%	99%	-	1%
I alt	86%	0%	13%	88%	0%	11%	89%	0%	11%

NOTE: FKA=Fartøj med fartøjskvoteandele, MAF=Mindre aktive fartøjer, ØF=Øvrigt fartøj. Tal for 2009 er foreløbige.

TABEL 9: ANTAL DANSKE FARTØJER MED LANDINGER.

	Hele året			januar - september					
	2008			2008			2009		
	FKA	MAF	ØF	FKA	MAF	ØF	FKA	MAF	ØF
Torsk	741	539	29	715	497	25	686	434	24
Anden torskefisk	630	250	12	612	223	11	575	190	8
Rødspætte	728	468	16	705	437	14	679	418	21
Tunge	621	463	36	596	447	35	574	403	24
Anden fladfisk	761	606	150	738	571	126	713	530	121
Sild	145	97	32	125	72	27	107	58	35
Anden fisk	746	589	263	715	544	235	703	474	242
Jomfruhummer	243	21	3	235	20	2	222	23	1
Dybvandsrejer	15	1	1	15	1	1	15	.	3
Andre krebs- og bløddyr	554	339	142	533	318	134	531	278	144
Samlede konsumlandinger	840	775	415	823	727	369	807	676	372
Blåmusling (excl. udsmid)	11	.	54	11	.	54	12	1	52
Industrilandinger	111	.	2	109	.	2	106	.	2
I alt	860	775	425	844	727	379	821	676	380

NOTE: FKA=Fartøj med fartøjskvoteandele, MAF=Mindre aktive fartøjer, ØF=Øvrigt fartøj. Tal for 2009 er foreløbige.

TABEL 10: DEN GENNEMSITLIGE BRUTTOINDTJENING I KRONER PR. FARTØJ.

	Hele året			januar - september					
	2008			2008			2009		
	FKA	MAF	ØF	FKA	MAF	ØF	FKA	MAF	ØF
Torsk	503.453	28.984	10.345	404.013	23.933	8.987	292.390	14.939	2.678
Anden torskefisk	175.388	711	3.742	135.361	628	3.972	154.419	1.020	368
Rødspætte	302.367	9.529	2.321	262.433	8.812	2.032	181.376	7.072	2.463
Tunge	129.742	12.091	2.671	101.049	10.501	2.706	88.846	10.100	2.468
Anden fladfish	182.802	7.724	7.776	154.528	6.550	7.070	137.085	6.738	10.425
Sild	1.286.976	4.069	2.967.725	1.232.907	4.665	2.800.299	1.035.528	9.183	1.973.255
Anden fisk	330.877	11.308	424.339	133.674	8.245	100.483	149.790	8.908	216.981
Jomfruummer	984.944	36.752	11.973	855.625	31.060	17.010	674.759	24.936	10.980
Dybvandsrejer	2.983.683	250	71.958.960	2.312.598	250	47.330.970	2.482.191	-	20.322.457
Andre krebs- og bløddyr	156.603	19.886	300.404	136.210	13.615	230.395	71.903	11.530	117.594
Samlede konsumlandinger	2.056.737	58.202	777.988	1.566.274	46.894	484.395	1.242.352	38.179	540.121
Blåmusling (excl. udsmid)	397.303	-	712.311	233.353	-	448.462	178.781	-	344.192
Industrilandinger	3.768.844	-	3.725.740	3.014.756	-	3.725.740	3.477.372	-	3.575.650
I alt	2.500.431	58.202	867.721	1.919.690	46.894	555.172	1.672.747	38.179	594.669

NOTE: FKA=Fartøj med fartøjskvoteandele, MAF=Mindre aktive fartøjer, ØF=Øvrigt fartøj. Tal for 2009 er foreløbige.

