



Fiskeriets bruttoindtjening

2010:01

21. årgang *Enhver form for hel eller delvis gengivelse af denne publikation er tilladt med angivelse af Fiskeridirektoratet som kilde* 4. marts 2009

I årets første måned var bruttoindtjeningen ved det danske fiskeri på 174 mio. kr., hvilket var 6 % mere end sidste år. Der blev ilandbragt 59.000 tons, hvilket var 35 % mere end i samme periode sidste år.

Bruttoindtjeningen ved **konsumfiskeriet**, ekskl. blåmuslinger, var 19 mio. kr. lavere end i fjor, og udgjorde 127 mio. kr. De tilførte mængder var 30 % lavere i forhold til i fjor, og gennemsnitsprisen blev forøget med 24 %.

I **industrifiskeriet** blev bruttoindtjeningen på 46 mio. kr. svarende til en forøgelse på 250 % sammenlignet med sidste år. De ilandbragte mængder var 221 % højere end i fjor, og gennemsnitsprisen blev forøget med 10 %. Fiskeriet efter **brisling** bidrog med 32 mio. kr., hvilket svarede til en forøgelse på 158 %. Havgalt udgjorde 13 mio. kr. i år. Der var ikke landet havgalt i samme periode sidste år.

Mængden af ilandbragte **torsk** var 1 % mindre end i fjor. Bruttoindtjeningen ved torskefiskeriet udgjorde 36 mio. kr., hvilket svarede til en reduktion på 9 % i forhold til sidste år. Den gennemsnitlige kilopris var 9 % lavere end i fjor. I **Østersøen** blev de ilandbragte mængder reduceret med 2 %, og bruttoindtjeningen udgjorde 25 mio. kr., hvilket var 7 % mindre end sidste år. Gennemsnitsprisen blev på 9,71 kr./kg. mod 10,67 kr./kg. sidste år, hvilket svarede til en reduktion på 9 %. I **Kattegat/Skagerrak** var bruttoindtjeningen 9 % mindre end sidste år, og udgjorde 5 mio. kr. De ilandbragte mængder blev forøget med 5 %. Gennemsnitsprisen blev på 19,91 kr./kg. mod 22,87 kr./kg. i fjor, hvilket svarede til en reduktion på 13 %. Fra **Nordsøen** blev de ilandbragte mængder reduceret med 25 % i forhold til i fjor, og bruttoindtjeningen blev reduceret med 18 % til 6 mio. kr. Gennemsnitsprisen blev på 23,23 kr./kg. mod 21,47 kr./kg. sidste år, hvilket svarede til en forøgelse på 8 %.

I fiskeriet efter **anden torsk** udgjorde bruttoindtjeningen 9 mio. kr., hvilket var 5 % højere i forhold til i fjor. De ilandbragte mængder var 24 % lavere end i fjor. Bruttoindtjeningen i fiskeriet efter **mørksej** udgjorde 7 mio. kr., svarende til en forøgelse på 9 %. Bruttoindtjeningen i fiskeriet efter **kuller** og **lyssej** udgjorde henholdsvis 0,9 og 1,3 mio. kr.

Bruttoindtjeningen ved **rødspættefiskeriet** blev på 7 mio. kr. svarende til en reduktion på 23 % i forhold til i fjor, og der var en reduktion i de landede mængder på 3 %.

I forhold til i fjor var bruttoindtjeningen ved **tungefiskeriet** reduceret med 2 % og udgjorde 4 mio. kr.. Tilførslerne blev reduceret med 10 %.

Bruttoindtjeningen for gruppen **Anden fladfisk** udgjorde 7 mio. kr., hvilket var 14 % mindre i forhold til i fjor. Bruttoindtjeningen efter **pighvarre** blev reduceret med 6 % til 1,8 mio. kr., og bruttoindtjeningen i fiskeriet efter **rødtunge** blev forøget med 5 % til 1,7 mio. kr.

I fiskeriet efter **sild** udgjorde bruttoindtjeningen 26 mio. kr., svarende til en reduktion på 43 %. De ilandbragte mængder var 46 % mindre end i fjor, og gennemsnitsprisen blev forøget med 5 % til 2,80 kr./kg.

I gruppen **anden fisk** udgjorde bruttoindtjeningen 9 mio. kr., hvilket var 11 % lavere end i fjor. I fiskeriet efter **havtaske** blev bruttoindtjeningen på 2,3 mio. kr., hvilket var 51 % mindre end i for. Bruttoindtjeningen i fiskeriet efter hestemakrel udgjorde 4,9 mio. kr. svarende til en forøgelse på 16 % i forhold til sidste år.

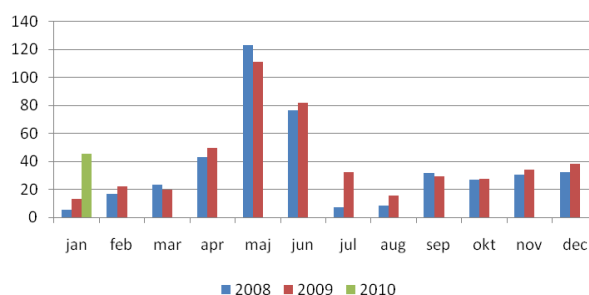
Bruttoindtjeningen i fiskeriet efter **jomfruummer** udgjorde 16 mio. kr., svarende til en forøgelse på 96 %. De ilandbragte mængder blev forøget med 120 %. Bruttoindtjeningen i **Kattegat** udgjorde 3,3 mio. kr., hvilket var 11 % mindre end i fjor. I **Skagerrak** udgjorde bruttoindtjeningen 12 mio. kr., hvilket var 276 % højere end i fjor, og i **Nordsøen** udgjorde bruttoindtjeningen 0,1 mio. kr., hvilket var 92 % lavere end i fjor.

I fiskeriet efter **dybvandsrejer** udgjorde bruttoindtjeningen 11 mio. kr., hvilket var 23 % højere i forhold til samme periode sidste år. De ilandbragte mængder blev reduceret med 33 %.

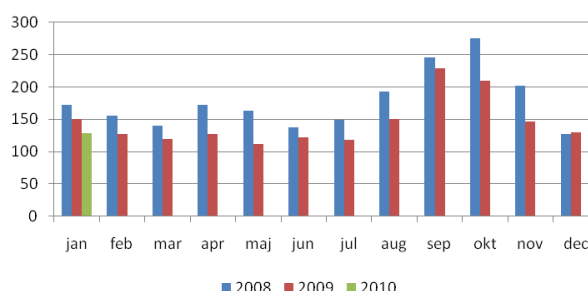
I fiskeriet efter **andre krebs- og bløddyr** udgjorde bruttoindtjeningen 1,0 mio. kr., hvilket var 51 % mindre i forhold til samme periode sidste år. I fiskeriet efter **hesterejer** blev bruttoindtjeningen på 0,9 mio. kr., hvilket svarede til en reduktion på 53 % i forhold til samme periode sidste år.

Bruttoindtjeningen i **blåmuslingefiskeriet** udgjorde 1,2 mio. kr., hvilket var 69 % lavere end i fjor. Fangstniveauet udgjorde 5000 tons, hvilket var 88 % lavere end i fjor, og gennemsnitsprisen blev forøget med 156 % til 2,05 kr./kg.

Industrilandinger i værdi mio. kr.
Inkl. bonusudbetalinger i december



Konsumlandinger i værdi mio. kr.
inkl. blåmuslinger





Pr. 1. januar 2007 blev der introduceret en ny reguleringsform i dansk fiskeri. På grundlag af denne beslutning, kan den danske flåde inddeles i tre fartøjssegmenter – fartøjer med kvoteandel (FKA-fartøjer), mindre aktive fartøjer (MAF-fartøjer) og øvrige fartøjer (ØF). Fiskeriets Bruttoindtjening inddeles i ovenstående tre segmenter. Det skal bemærkes, at opgørelsen af Fiskeriets Bruttoindtjening fordelt på fartøjssegmenter er behæftet med usikkerhed, da der løbende forekommer omregistreringer af fartøjer.

Bruttoindtjeningen for årets første måned opgjort i henhold til fartøjernes indplacering i **Ny Regulering** viser, at bruttoindtjeningen for FKA-fartøjer udgjorde 151 mio. kr., hvilket var 13 % mere end i fjor. FKA-fartøjernes andel af den samlede bruttoindtjening udgjorde 87 % mod 82 % i fjor. Bruttoindtjeningen for MAF-fartøjer var på 0,9 mio. kr., hvilket var 52 % mindre end i fjor. MAF-fartøjernes andel af den samlede bruttoindtjening udgjorde 0,5 % mod 1 % sidste år. Bruttoindtjeningen for ØF-fartøjer udgjorde 22 mio. kr., hvilket var 21 % lavere end i fjor. ØF-fartøjernes andel af den samlede bruttoindtjening udgjorde 13 % mod 17 % sidste år.

I perioden deltog 569 FKA-fartøjer i fiskeriet, hvilket var 79 færre fartøjer end i samme periode i fjor. Der deltog 117 MAF-fartøjer i fiskeriet, hvilket var 151 fartøjer færre end i fjor. Der var 33 ØF-fartøjer i fiskeriet, hvilket var 72 færre end i fjor.

Den gennemsnitlige bruttoindtjening for FKA-fartøjer var på 264.848 kr., hvilket var 25 % mere end i fjor. MAF-fartøjernes gennemsnitlige bruttoindtjening var på 7.799 kr., hvilket var 10 % mere end i fjor. ØF-fartøjernes gennemsnitlige bruttoindtjening var på 663.534 kr., hvilket var 152 % højere end i fjor.

Bruttoindtjeningen for FKA-fartøjer ved **konsumfiskeriet**, ekskl. blåmuslinger, var på 109 mio. kr., hvilket var 9 % mindre end i fjor. Andelen af den samlede bruttoindtjening var på 86 % mod 82 % sidste år. Andelen af de samlede ilandbragte mængder var på 81 % mod 72 % sidste år. MAF-fartøjerne bidrog med 0,9 mio. kr., hvilket var 52 % mindre end i fjor, og deres andel udgjorde 0,5 % mod 1 % sidste år. ØF-fartøjerne bidrog med 17 mio. kr., hvilket var 29 % mindre end i fjor, og deres andel var på 14 % mod 17 % i fjor. Andelen af de samlede ilandbragte mængder var på 19 % mod 28 % i fjor.

I **industrifiskeriet** blev bruttoindtjeningen for FKA-fartøjer på 42 mio. kr. svarende til en forøgelse på 222 % sammenlignet med sidste år. Bruttoindtjeningen for ØF-fartøjerne var på 4 mio. kr. Sidste år havde ØF-fartøjerne ikke haft industrilandinger i januar.

Bruttoindtjeningen for FKA-fartøjer i fiskeriet efter **torsk** var 8 % mindre end i fjor, og udgjorde 36 mio. kr. Andelen af den samlede bruttoindtjening var på 98 % mod 97 % i fjor. De ilandbragte mængder var 1 % større end sidste år. Andelen af de samlede ilandbragte mængder udgjorde 99 % mod 97 % i fjor.

Gennemsnitsprisen var på 11,63 kr./kg., hvilket var 9 % mindre end sidste år. Der deltog 475 fartøjer i fiskeriet, hvilket var 65 færre fartøjer end i fjor, og den gennemsnitlige bruttoindtjening blev på 75.130 kr., hvilket var 5 % højere end i samme periode sidste år. MAF-fartøjerne bidrog med 0,5 mio. kr., hvilket var 57 % lavere end i fjor, og de ilandbragte mængder blev reduceret med 54 %. Andelen af den samlede bruttoindtjening var på 1 % mod 3 %. Gennemsnitsprisen var på 13,11 kr./kg., hvilket var 7 % mindre end i fjor. Der deltog 98 fartøjer i fiskeriet, hvilket var 121 færre fartøjer end i fjor. Den gennemsnitlige bruttoindtjening var på 5.352 kr., hvilket var 5 % mindre end sidste år.

FKA-fartøjernes bruttoindtjening i fiskeriet efter **tunge** udgjorde 3,7 mio. kr., hvilket var 2 % mindre end i fjor. Andelen af den samlede bruttoindtjening var på 98 % i lighed med i fjor. De ilandbragte mængder udgjorde 46 tons, hvilket var 9 % mindre end sidste år, og den gennemsnitlige kilopris blev på 80,79 kr./kg., hvilket svarede til en forøgelse på 8 %. Andelen af de samlede ilandbragte mængder var på 98 % mod 97 % i fjor. Der deltog 292 fartøjer i fiskeriet, hvilket var 2 flere fartøjer end sidste år. Den gennemsnitlige bruttoindtjening var på 12.677 kr., hvilket var 2 % lavere end sidste år. Bruttoindtjeningen for MAF-fartøjer blev på 57.000 kr., hvilket var 39 % lavere end i fjor. De ilandbragte mængder udgjorde 1 tons, hvilket var 45 % lavere end sidste år, og den gennemsnitlige kilopris blev forøget med 11 % til 79,74 kr./kg. Der deltog 33 fartøjer i fiskeriet, hvilket var 23 færre end i fjor, og den gennemsnitlige bruttoindtjening blev på 1.740 kr., hvilket var 4 % højere end i fjor.

I fiskeriet efter **sild** udgjorde bruttoindtjeningen fra FKA-fartøjer 17 mio. kr., hvilket var 41 % lavere i forhold til i fjor. Andelen af den samlede bruttoindtjening udgjorde 64 % mod 61 % i fjor. De ilandbragte mængder blev reduceret med 42 % og udgjorde 6.300 tons. Andelen af de samlede ilandbragte mængder udgjorde 66 % mod 61 % sidste år. Gennemsnitsprisen var på 2,72 kr./kg., hvilket var 1 % højere end sidste år. Der deltog 37 fartøjer i fiskeriet, hvilket var 1 mere end i fjor, og den gennemsnitlige bruttoindtjening blev reduceret med 42 % til 460.314 kr. Bruttoindtjeningen for ØF-fartøjer blev på 9 mio. kr., hvilket var 48 % mindre end i fjor. Andelen af den samlede bruttoindtjening udgjorde 36 % mod 39 % sidste år. De ilandbragte mængder blev reduceret med 53 % til 3.200 tons, og den gennemsnitlige kilopris udgjorde 2,96 kr./kg., hvilket var 12 % højere end i samme periode sidste år. Andelen af de samlede ilandbragte mængder udgjorde 34 % mod 39 % sidste år. Der deltog 1 fartøjer i fiskeriet, hvilket var 2 færre end i fjor, og den gennemsnitlige bruttoindtjening blev på 9.376.760 kr., hvilket var 56 % højere end i fjor.

TABEL 1: VÆRDIEN AF DANSKE FISKERES LANDINGER I 1.000 KR.

	Hele året		januar - februar		
	2008	2009	2009	2010	Index
Torsk	389.018	285.671	69.602	74.140	107
Anden torskefisk	110.682	118.757	16.970	16.330	96
Rødspætte	224.646	151.063	19.385	13.746	71
Tunge	85.916	74.428	5.550	6.197	112
Anden fladfisk	144.723	126.786	18.345	15.347	84
Sild	282.060	251.258	78.993	68.754	87
Anden fisk	365.716	272.507	21.635	18.352	85
Jomfruummer	240.314	195.220	19.730	27.389	139
Dybvandsrejer	110.827	139.300	12.537	17.838	142
Andre krebs- og bløddyr	136.116	87.689	3.794	2.141	56
Samlede konsumlandinger	2.090.019	1.702.679	266.542	260.233	98
Blåmusling (excl. udsmid)	43.059	35.380	4.626	3.036	66
Industrilandinger	425.817	475.077	35.486	70.041	197
I alt	2.558.895	2.213.136	306.653	333.310	109

NOTE: Tal for 2010 er foreløbige.

TABEL 2: DANSKE FISKERES LANDINGER I LANDET VÆGT - TONS.

	Hele året		januar - februar		
	2008	2009	2009	2010	Index
Torsk	20.931	20.848	5.779	6.663	115
Anden torskefisk	12.686	12.652	2.136	1.493	70
Rødspætte	16.748	15.296	2.017	1.724	85
Tunge	1.074	1.018	74	79	106
Anden fladfisk	6.996	6.348	1.219	1.089	89
Sild	105.520	92.002	30.664	26.159	85
Anden fisk	38.456	43.024	5.025	4.332	86
Jomfruummer	4.049	4.141	438	581	133
Dybvandsrejer	6.430	7.558	884	903	102
Andre krebs- og bløddyr	5.508	5.622	276	134	49
Samlede konsumlandinger	218.397	208.509	48.511	43.157	89
Blåmusling (excl. udsmid)	35.082	37.427	5.391	1.494	28
Industrilandinger	430.469	524.612	34.031	60.476	178
I alt	683.948	770.548	87.933	105.126	120

NOTE: Tal for 2010 er foreløbige.

TABEL 3: GENNEMSNI PRISER FOR DANSKE FISKERES LANDINGER I KRONER PR. KILO.

	Hele året		januar - februar		
	2008	2009	2009	2010	Index
Torsk	18,59	13,70	12,04	11,13	92
Anden torskefisk	8,72	9,39	7,94	10,94	138
Rødspætte	13,41	9,88	9,61	7,97	83
Tunge	80,03	73,10	74,89	78,59	105
Anden fladfisk	20,69	19,97	15,05	14,09	94
Sild	2,67	2,73	2,58	2,63	102
Anden fisk	9,51	6,33	4,31	4,24	98
Jomfruummer	59,35	47,15	45,02	47,13	105
Dybvandsrejer	17,23	18,43	14,18	19,76	139
Andre krebs- og bløddyr	24,71	15,60	13,77	15,96	116
Samlede konsumlandinger	9,57	8,17	5,49	6,03	110
Blåmusling (excl. udsmid)	1,23	0,95	0,86	2,03	236
Industrilandinger	0,99	0,91	1,04	1,16	112

NOTE: Tal for 2010 er foreløbige.

TABEL 4: VÆRDIEN AF DANSKE FISKERES LANDINGER I 1.000 KR.

	Hele året			januar - februar					
	2009			2009			2010		
	FKA	MAF	ØF	FKA	MAF	ØF	FKA	MAF	ØF
Torsk	276.705	8.768	198	67.380	2.203	19	73.199	888	53
Anden torskefisk	118.488	265	3	16.932	38	0	16.281	44	5
Rødspætte	147.537	3.456	70	19.018	347	21	13.648	92	5
Tunge	69.548	4.790	90	5.386	164	0	6.099	98	1
Anden fladfisk	120.560	4.636	1.589	17.612	485	248	14.834	310	203
Sild	167.197	589	83.472	43.234	31	35.728	41.509	2	27.243
Anden fisk	186.957	6.436	79.115	21.186	275	174	18.032	298	22
Jomfruummer	194.428	791	1	19.659	71	.	27.215	174	.
Dybvandsrejer	52.212	9	87.079	7.012	.	5.525	7.269	.	10.569
Andre krebs- og bløddyr	52.794	4.998	29.897	3.257	8	529	1.645	4	492
Samlede konsumlandinger	1.386.426	34.738	281.514	220.676	3.621	42.244	219.730	1.910	38.593
Blåmusling (excl. udsmid)	3.725	0	31.655	431	.	4.195	0	.	3.036
Industrilandinger	462.670	.	12.407	35.486	.	.	66.451	.	3.590
I alt	1.852.822	34.738	325.576	256.593	3.621	46.439	286.181	1.910	45.219

NOTE: FKA=Fartøj med fartøjskvoteandele, MAF=Mindre aktive fartøjer, ØF=Øvrigt fartøj. Tal for 2010 er foreløbige.

TABEL 5: DANSKE FISKERES LANDINGER I LANDET VÆGT - TONS.

	Hele året			januar - februar					
	2009			2009			2010		
	FKA	MAF	ØF	FKA	MAF	ØF	FKA	MAF	ØF
Torsk	20.178	656	15	5.607	171	1	6.590	71	2
Anden torskefisk	12.365	19	268	2.035	2	99	1.489	3	0
Rødspætte	14.946	344	6	1.984	31	2	1.713	10	0
Tunge	951	66	1	72	2	0	78	1	0
Anden fladfisk	5.824	389	135	1.131	64	23	1.042	35	12
Sild	61.376	273	30.353	16.540	10	14.113	15.998	1	10.161
Anden fisk	27.387	229	15.408	4.917	8	99	4.326	5	1
Jomfruummer	4.122	19	0	436	2	.	577	4	.
Dybvandsrejer	2.145	0	5.413	420	.	464	231	.	671
Andre krebs- og bløddyr	3.087	192	2.344	235	1	41	103	0	30
Samlede konsumlandinger	152.380	2.185	53.944	33.377	292	14.842	32.148	130	10.878
Blåmusling (excl. udsmid)	3.968	0	33.459	516	.	4.875	0	.	1.494
Industrilandinger	513.647	.	10.965	34.031	.	.	57.212	.	3.263
I alt	669.995	2.185	98.368	67.924	292	19.717	89.361	130	15.635

NOTE: FKA=Fartøj med fartøjskvoteandele, MAF=Mindre aktive fartøjer, ØF=Øvrigt fartøj. Tal for 2010 er foreløbige.

TABEL 6: GENNEMSNITSPRISER FOR DANSKE FISKERES LANDINGER I KRONER PR. KILO.

	Hele året			januar - februar					
	2009			2009			2010		
	FKA	MAF	ØF	FKA	MAF	ØF	FKA	MAF	ØF
Torsk	13,71	13,37	13,07	12,02	12,86	14,31	11,11	12,56	22,78
Anden torskefisk	9,58	14,30	0,01	8,32	16,70	0,00	10,93	14,05	13,57
Rødspætte	9,87	10,05	11,56	9,59	11,23	11,26	7,97	9,17	14,80
Tunge	73,12	72,81	72,31	74,93	73,95	-	78,59	78,13	-
Anden fladfisk	20,70	11,91	11,77	15,57	7,53	10,67	14,24	8,79	16,98
Sild	2,72	2,16	2,75	2,61	2,98	2,53	2,59	3,02	2,68
Anden fisk	6,83	28,12	5,13	4,31	33,70	1,76	4,17	56,60	40,49
Jomfruummer	47,17	42,32	112,00	45,05	39,54	-	47,14	46,10	-
Dybvandsrejer	24,35	35,00	16,09	16,70	-	11,90	31,41	-	15,74
Andre krebs- og bløddyr	17,10	26,05	12,76	13,89	13,84	13,06	15,91	12,66	16,16
Samlede konsumlandinger	9,10	15,90	5,22	6,61	12,40	2,85	6,83	14,66	3,55
Blåmusling (excl. udsmid)	0,94	-	0,95	0,83	-	0,86	-	-	2,03
Industrilandinger	0,90	-	1,13	1,04	-	-	1,16	-	1,10
I alt	2,77	15,90	3,31	3,78	12,40	2,36	3,20	14,66	2,89

NOTE: FKA=Fartøj med fartøjskvoteandele, MAF=Mindre aktive fartøjer, ØF=Øvrigt fartøj. Tal for 2010 er foreløbige.

Fiskeridirektoratet
Nyropsgade 30
1780 København V.

Web: www.fd.dk
Tlf: 72 18 56 00
Fax: 33 45 58 00

Enhver form for hel eller delvis gengivelse af
af denne publikation er tilladt med angivelse
af Fiskeridirektoratet som kilde.

TABEL 7: ANDELEN AF VÆRDIEN AF DANSKE FISKERES LANDINGER I PROCENT

	Hele året			januar - februar					
	2009			2009			2010		
	FKA	MAF	ØF	FKA	MAF	ØF	FKA	MAF	ØF
Torsk	97%	3%	0%	97%	3%	0%	99%	1%	0%
Anden torskfisk	100%	0%	0%	100%	0%	0%	100%	0%	0%
Rødspætte	98%	2%	0%	98%	2%	0%	99%	1%	0%
Tunge	93%	6%	0%	97%	3%	0%	98%	2%	0%
Anden fladfisk	95%	4%	1%	96%	3%	1%	97%	2%	1%
Sild	67%	0%	33%	55%	0%	45%	60%	0%	40%
Anden fisk	69%	2%	29%	98%	1%	1%	98%	2%	0%
Jomfruummer	100%	0%	0%	100%	0%	-	99%	1%	-
Dybvandsrejer	37%	0%	63%	56%	-	44%	41%	-	59%
Andre krebs- og bløddyr	60%	6%	34%	86%	0%	14%	77%	0%	23%
Samlede konsumlandinger	81%	2%	17%	83%	1%	16%	84%	1%	15%
Blåmusling (excl. udsnid)	11%	-	89%	9%	-	91%	0%	-	100%
Industrilandinger	97%	-	3%	100%	-	-	95%	-	5%
I alt	84%	2%	15%	84%	1%	15%	86%	1%	14%

NOTE: FKA=Fartøj med fartøjskvoteandele, MAF=Mindre aktive fartøjer, ØF=Øvrigt fartøj. Tal for 2010 er foreløbige.

TABEL 8: ANDELEN AF DANSKE FISKERES LANDINGER I LANDET VÆGT I PROCENT

	Hele året			januar - februar					
	2009			2009			2010		
	FKA	MAF	ØF	FKA	MAF	ØF	FKA	MAF	ØF
Torsk	97%	3%	0%	97%	3%	0%	99%	1%	0%
Anden torskfisk	98%	0%	2%	95%	0%	5%	100%	0%	0%
Rødspætte	98%	2%	0%	98%	2%	0%	99%	1%	0%
Tunge	93%	6%	0%	97%	3%	0%	98%	2%	0%
Anden fladfisk	92%	6%	2%	93%	5%	2%	96%	3%	1%
Sild	67%	0%	33%	54%	0%	46%	61%	0%	39%
Anden fisk	64%	1%	36%	98%	0%	2%	100%	0%	0%
Jomfruummer	100%	0%	0%	100%	0%	-	99%	1%	-
Dybvandsrejer	28%	0%	72%	47%	-	53%	26%	-	74%
Andre krebs- og bløddyr	55%	3%	42%	85%	0%	15%	77%	0%	23%
Samlede konsumlandinger	73%	1%	26%	69%	1%	31%	74%	0%	25%
Blåmusling (excl. udsnid)	11%	-	89%	10%	-	90%	0%	-	100%
Industrilandinger	98%	-	2%	100%	-	-	95%	-	5%
I alt	87%	0%	13%	77%	0%	22%	85%	0%	15%

NOTE: FKA=Fartøj med fartøjskvoteandele, MAF=Mindre aktive fartøjer, ØF=Øvrigt fartøj. Tal for 2010 er foreløbige.

TABEL 9: ANTAL DANSKE FARTØJER MED LANDINGER.

	Hele året			januar - februar					
	2009			2009			2010		
	FKA	MAF	ØF	FKA	MAF	ØF	FKA	MAF	ØF
Torsk	710	470	27	567	277	6	512	129	4
Anden torskfisk	595	211	12	386	91	5	367	52	1
Rødspætte	707	428	25	538	180	3	463	84	3
Tunge	594	410	25	376	90	1	333	48	1
Anden fladfisk	732	563	144	573	251	34	496	120	18
Sild	144	87	45	53	8	5	44	4	2
Anden fisk	736	518	289	492	171	22	433	70	6
Jomfruummer	229	24	1	135	5	.	135	6	.
Dybvandsrejer	17	1	4	11	.	1	9	.	2
Andre krebs- og bløddyr	557	299	159	286	64	15	256	26	9
Samlede konsumlandinger	833	721	425	648	346	67	582	162	33
Blåmusling (excl. udsnid)	14	1	52	8	.	49	2	.	6
Industrilandinger	108	.	4	59	.	.	51	.	1
I alt	842	721	433	679	346	116	609	162	39

NOTE: FKA=Fartøj med fartøjskvoteandele, MAF=Mindre aktive fartøjer, ØF=Øvrigt fartøj. Tal for 2010 er foreløbige.

TABEL 10: DEN GENNEMSITLIGE BRUTTOINDTJENING I KRONER PR. FARTØJ.

	Hele året			januar - februar					
	2009			2009			2010		
	FKA	MAF	ØF	FKA	MAF	ØF	FKA	MAF	ØF
Torsk	389.726	18.654	7.331	118.837	7.954	3.148	142.966	6.884	13.210
Anden torskefisk	199.140	1.258	258	43.866	416	24	44.362	840	5.020
Rødspætte	208.680	8.075	2.794	35.349	1.926	6.980	29.477	1.101	1.727
Tunge	117.084	11.682	3.616	14.324	1.824	160	18.315	2.035	910
Anden fladfisk	164.700	8.235	11.038	30.736	1.933	7.289	29.908	2.582	11.257
Sild	1.161.092	6.767	1.854.934	815.738	3.903	7.145.516	943.378	430	13.621.695
Anden fisk	254.017	12.425	273.753	43.061	1.606	7.930	41.644	4.261	3.712
Jomfruhummer	849.030	32.955	1.120	145.624	14.154	-	201.590	29.043	-
Dybvandsrejer	3.071.299	9.100	21.769.693	637.465	-	5.524.600	807.636	-	5.284.645
Andre krebs- og bløddyr	94.782	16.716	188.033	11.390	119	35.281	6.425	170	54.619
Samlede konsumlandinger	1.664.377	48.180	662.387	340.550	10.466	630.504	377.542	11.793	1.169.488
Blåmusling (excl. udsmid)	266.076	-	608.749	53.861	-	85.607	20	-	505.955
Industrilandinger	4.283.985	-	3.101.715	601.451	-	-	1.302.967	-	3.589.700
I alt	2.200.501	48.180	751.908	377.898	10.466	400.332	469.920	11.793	1.159.449

NOTE: FKA=Fartøj med fartøjskvoteandele, MAF=Mindre aktive fartøjer, ØF=Øvrigt fartøj. Tal for 2010 er foreløbige.

