



Fiskeriets bruttoindtjening

2010:03

21. årgang *Enhver form for hel eller delvis gengivelse af denne publikation er tilladt med angivelse af Fiskeridirektoratet som kilde* 7. maj 2010

I perioden januar til marts var bruttoindtjeningen ved det danske fiskeri på 512 mio. kr., hvilket var 15 % mere end sidste år. Der blev ilandbragt 152.000 tons, hvilket var 23 % mere end i samme periode sidste år.

Bruttoindtjeningen ved **konsumfiskeriet**, ekskl. blåmuslinger, var 12 mio. kr. højere end i fjor, og udgjorde 395 mio. kr. De tilførte mængder var 7 % lavere i forhold til i fjor, og gennemsnitsprisen blev forøget med 11 %.

I **industrifiskeriet** blev bruttoindtjeningen på 112 mio. kr. svarende til en forøgelse på 103 % sammenlignet med sidste år. De ilandbragte mængder var 73 % højere end i fjor, og gennemsnitsprisen blev forøget med 18 %. Fiskeriet efter **brisling** bidrog med 74 mio. kr., hvilket svarede til en forøgelse på 37 %.

Mængden af ilandbragte **torsk** var 18 % større end i fjor. Bruttoindtjeningen ved torskefiskeriet udgjorde 113 mio. kr., hvilket svarede til en forøgelse på 14 % i forhold til sidste år. Den gennemsnitlige kilopris var 4 % lavere end i fjor. I **Østersøen** blev de ilandbragte mængder forøget med 17 %, og bruttoindtjeningen udgjorde 77 mio. kr., hvilket var 14 % mere end sidste år. Gennemsnitsprisen blev på 9,30 kr./kg. mod 9,59 kr./kg. sidste år, hvilket svarede til en reduktion på 3 %. I **Kattegat/Skagerrak** var bruttoindtjeningen 10 % større end sidste år, og udgjorde 16 mio. kr. De ilandbragte mængder blev forøget med 25 %. Gennemsnitsprisen blev på 20,59 kr./kg. mod 23,43 kr./kg. i fjor, hvilket svarede til en reduktion på 12 %. Fra **Nordsøen** blev de ilandbragte mængder forøget med 20 % i forhold til i fjor, og bruttoindtjeningen blev forøget med 17 % til 20 mio. kr. Gennemsnitsprisen blev på 21,64 kr./kg. mod 22,16 kr./kg. sidste år, hvilket svarede til en reduktion på 2 %.

I fiskeriet efter **anden torskefisk** udgjorde bruttoindtjeningen 26 mio. kr., hvilket var 4 % lavere i forhold til i fjor. De ilandbragte mængder var 28 % lavere end i fjor. Bruttoindtjeningen i fiskeriet efter **mørksej** udgjorde 17 mio. kr., svarende til en reduktion på 10 %. Bruttoindtjeningen i fiskeriet efter **lyssej** udgjorde 4 mio. kr., hvilket var 102 % højere end sidste år.

Bruttoindtjeningen ved **rødspættefiskeriet** blev på 28 mio. kr. svarende til en reduktion på 11 % i forhold til i fjor, og der var en forøgelse i de landede mængder på 1 %.

I forhold til i fjor var bruttoindtjeningen ved **tungefiskeriet** forøget med 16 % og udgjorde 12 mio. kr.. Tilførslerne blev forøget med 2 %.

Bruttoindtjeningen for gruppen **Anden fladfisk** udgjorde 26 mio. kr., hvilket var 5 % mindre i forhold til i fjor. Bruttoindtjeningen efter **pighvarre** blev forøget med 3 % til 6,7 mio. kr., og bruttoindtjeningen i fiskeriet efter **rødtunge** blev forøget med 10 % til 6,7 mio. kr.

I fiskeriet efter **sild** udgjorde bruttoindtjeningen 79 mio. kr., svarende til en reduktion på 11 %. De ilandbragte mængder var 13 % mindre end i fjor, og gennemsnitsprisen blev forøget med 2 % til 2,62 kr./kg.

I gruppen **anden fisk** udgjorde bruttoindtjeningen 34 mio. kr., hvilket var 4 % højere end i fjor, og de ilandbragte mængder blev reduceret med 9 %. I fiskeriet efter **havtaske** blev bruttoindtjeningen på 15 mio. kr., hvilket var 4 % lavere end i fjor. Bruttoindtjeningen i fiskeriet efter **hestemakrel** udgjorde 7,7 mio. kr. svarende til en reduktion på 17 % i forhold til sidste år.

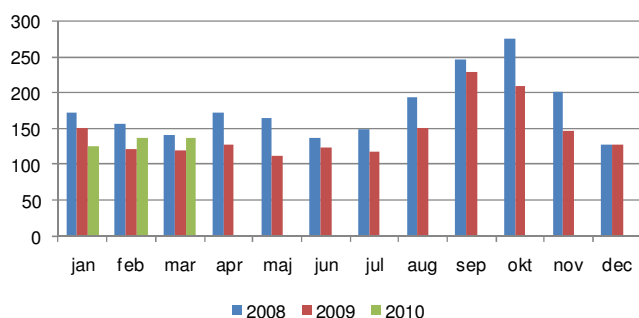
Bruttoindtjeningen i fiskeriet efter **jomfruhummer** udgjorde 42 mio. kr., svarende til en forøgelse på 59 %. De ilandbragte mængder blev forøget med 55 %. Bruttoindtjeningen i **Kattegat** udgjorde 15 mio. kr., hvilket var 138 % mere end i fjor. I **Skagerrak** udgjorde bruttoindtjeningen 25 mio. kr., hvilket var 54 % højere end i fjor, og i **Nordsøen** udgjorde bruttoindtjeningen 2,8 mio. kr., hvilket var 35 % lavere end i fjor.

I fiskeriet efter **dybvandsrejer** udgjorde bruttoindtjeningen 29 mio. kr., hvilket var 9 % højere i forhold til samme periode sidste år. De ilandbragte mængder blev forøget med 11 %.

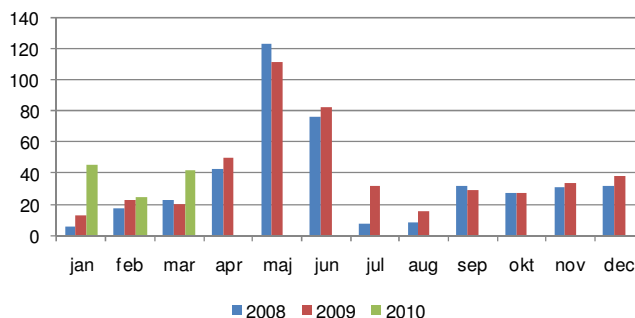
I fiskeriet efter **andre krebs- og bløddyr** udgjorde bruttoindtjeningen 5,0 mio. kr., hvilket var 56 % mindre i forhold til samme periode sidste år. I fiskeriet efter **hesterejer** blev bruttoindtjeningen på 3,9 mio. kr., hvilket svarede til en reduktion på 57 % i forhold til samme periode sidste år.

Bruttoindtjeningen i **blåmuslingefiskeriet** udgjorde 4,6 mio. kr., hvilket var 43 % mindre end i fjor. Fangstniveauet udgjorde 2.000 tons, hvilket var 76 % lavere end i fjor, og gennemsnitsprisen blev forøget med 141 % til 2,27 kr./kg.

Konsumlandinger i værdi mio. kr.
inkl. blåmuslinger



Industrilandinger i værdi mio. kr.
Inkl. bonusudbetalinger i december





Pr. 1. januar 2007 blev der introduceret en ny reguleringsform i dansk fiskeri. På grundlag af denne beslutning, kan den danske flåde inddeles i tre fartøjssegmenter – fartøjer med kvoteandel (FKA-fartøjer), mindre aktive fartøjer (MAF-fartøjer) og øvrige fartøjer (ØF). Fiskeriets Bruttoindtjening inddeles i ovenstående tre segmenter. Det skal bemærkes, at opgørelsen af Fiskeriets Bruttoindtjening fordelt på fartøjssegmenter er behæftet med usikkerhed, da der løbende forekommer omregistreringer af fartøjer.

Bruttoindtjeningen for perioden januar til marts opgjort i henhold til fartøjernes indplacering i **Ny Regulering** viser, at bruttoindtjeningen for FKA-fartøjer udgjorde 447 mio. kr., hvilket var 20 % mere end i fjor. FKA-fartøjernes andel af den samlede bruttoindtjening udgjorde 87 % mod 83 % i fjor. Bruttoindtjeningen for MAF-fartøjer var på 5,0 mio. kr., hvilket var 26 % mindre end i fjor. MAF-fartøjernes andel af den samlede bruttoindtjening udgjorde 1 % mod 2 % sidste år. Bruttoindtjeningen for ØF-fartøjer udgjorde 60 mio. kr., hvilket var 11 % lavere end i fjor. ØF-fartøjernes andel af den samlede bruttoindtjening udgjorde 12 % mod 15 % sidste år.

I perioden deltog 685 FKA-fartøjer i fiskeriet, hvilket var 37 færre fartøjer end i samme periode i fjor. Der deltog 322 MAF-fartøjer i fiskeriet, hvilket var 132 færre end i fjor. Der var 113 ØF-fartøjer i fiskeriet, hvilket var 63 færre end i fjor.

Den gennemsnitlige bruttoindtjening for FKA-fartøjer var på 652.128 kr., hvilket var 27 % mere end i fjor. MAF-fartøjernes gennemsnitlige bruttoindtjening var på 15.467 kr., hvilket var 4 % højere end i fjor. ØF-fartøjernes gennemsnitlige bruttoindtjening var på 532.617 kr., hvilket var 39 % højere end i fjor.

Bruttoindtjeningen for FKA-fartøjer ved **konsumfiskeriet**, ekskl. blåmuslinger, var på 342 mio. kr., hvilket var 8 % mere end i fjor. Andelen af den samlede bruttoindtjening var på 87 % mod 82 % sidste år. Andelen af de samlede ilandbragte mængder var på 79 % mod 71 % sidste år. MAF-fartøjerne bidrog med 5,0 mio. kr., hvilket var 8 % mere end i fjor, og deres andel udgjorde 1 % i lighed med sidste år. ØF-fartøjerne bidrog med 48 mio. kr., hvilket var 36 % mindre end i fjor, og deres andel var på 12 % mod 16 % i fjor. Andelen af de samlede ilandbragte mængder var på 21 % mod 28 % i fjor.

I **industrifiskeriet** blev bruttoindtjeningen for FKA-fartøjer på 105 mio. kr. svarende til en forøgelse på 90 % sammenlignet med sidste år. Der var ikke industrilandinger fra MAF-fartøjer. ØF-fartøjerne bidrog med 7 mio. kr. Der var ingen industrilandinger fra ØF-fartøjerne på samme tidspunkt sidste år.

Bruttoindtjeningen for FKA-fartøjer i fiskeriet efter **torsk** var 16 % højere end i fjor, og udgjorde 111 mio. kr. Andelen af den samlede bruttoindtjening var på 98 %, mod 97 % i fjor. De ilandbragte mængder var 20 % højere end sidste år. Andelen af de samlede ilandbragte mængder udgjorde 99, mod 97 % i fjor.

Gennemsnitsprisen var på 11,29 kr./kg., hvilket var 4 % mindre end sidste år. Der deltog 568 fartøjer i fiskeriet, hvilket var 31 færre fartøjer end i fjor, og den gennemsnitlige bruttoindtjening blev på 195.609 kr., hvilket var 22 % mere end i samme periode sidste år. MAF-fartøjerne bidrog med 1,7 mio. kr., hvilket var 49 % lavere end i fjor, og de ilandbragte mængder blev reduceret med 46 %. Andelen af den samlede bruttoindtjening var på 2 %, mod 3 % sidste år, og andelen af de samlede ilandbragte mængder var på 1 %, mod 3 % sidste år. Gennemsnitsprisen var på 12,18 kr./kg., hvilket var 6 % mindre end i fjor. Der deltog 201 fartøjer i fiskeriet, hvilket var 124 færre fartøjer end i fjor. Den gennemsnitlige bruttoindtjening var på 8.552 kr., hvilket var 17 % mindre end sidste år.

FKA-fartøjernes bruttoindtjening i fiskeriet efter **tunge** udgjorde 11 mio. kr., hvilket var 16 % mere end i fjor. Andelen af den samlede bruttoindtjening var på 96 % i lighed med i fjor. De ilandbragte mængder udgjorde 142 tons, hvilket var 3 % højere end sidste år, og den gennemsnitlige kilopris blev på 78,09 kr./kg., hvilket svarede til en forøgelse på 13 %. Andelen af de samlede ilandbragte mængder var på 96 % i lighed med i fjor. Der deltog 399 fartøjer i fiskeriet, hvilket var 46 færre fartøjer end sidste år. Den gennemsnitlige bruttoindtjening var på 27.783 kr., hvilket var 30 % højere end sidste år. Bruttoindtjeningen for MAF-fartøjer blev på 420.000 kr., hvilket var 4 % højere end i fjor. De ilandbragte mængder udgjorde 6 tons i lighed med i fjor, og den gennemsnitlige kilopris blev forøget med 15 % til 76,59 kr./kg. Der deltog 100 fartøjer i fiskeriet, hvilket var 84 færre end i fjor, og den gennemsnitlige bruttoindtjening blev på 4.236 kr., hvilket var 92 % højere end i fjor.

I fiskeriet efter **sild** udgjorde bruttoindtjeningen fra FKA-fartøjer 51 mio. kr., hvilket var 5 % højere i forhold til i fjor. Andelen af den samlede bruttoindtjening udgjorde 65 % mod 54 % i fjor. De ilandbragte mængder blev forøget med 5 % og udgjorde 20.000 tons. Andelen af de samlede ilandbragte mængder udgjorde 65 % mod 54 % sidste år. Gennemsnitsprisen var på 2,59 kr./kg., hvilket var det samme som sidste år. Der deltog 55 fartøjer i fiskeriet, hvilket var 12 færre end i fjor, og den gennemsnitlige bruttoindtjening blev forøget med 28 % til 931.804 kr. Bruttoindtjeningen for ØF-fartøjer blev på 28 mio. kr., hvilket var 31 % lavere end i fjor. Andelen af den samlede bruttoindtjening udgjorde 35 % mod 45 % sidste år. De ilandbragte mængder blev reduceret med 34 % til 10.500 tons, og den gennemsnitlige kilopris udgjorde 2,69 kr./kg., hvilket var 5 % højere end i samme periode sidste år. Andelen af de samlede ilandbragte mængder udgjorde 35 % mod 46 % sidste år. Der deltog 14 fartøjer i fiskeriet, hvilket var 9 færre end i fjor, og den gennemsnitlige bruttoindtjening blev på 2.008.408 kr., hvilket var 14 % højere end i fjor.

TABEL 1: VÆRDIEN AF DANSKE FISKERES LANDINGER I 1.000 KR.

	Hele året		januar - marts		
	2008	2009	2009	2010	Index
Torsk	389.018	285.671	99.307	112.886	114
Anden torskefisk	110.682	118.757	26.908	25.788	96
Rødspætte	224.646	151.063	31.864	28.251	89
Tunge	85.916	74.428	9.931	11.519	116
Anden fladfisk	144.723	126.786	27.499	26.126	95
Sild	282.060	251.258	89.390	79.391	89
Anden fisk	365.716	272.507	32.981	34.267	104
Jomfruhummer	240.314	195.220	26.679	42.401	159
Dybvandsrejer	110.827	139.300	26.983	29.413	109
Andre krebs- og bløddyr	136.116	87.689	11.337	4.974	44
Samlede konsumlandinger	2.090.019	1.702.679	382.880	395.015	103
Blåmusling (excl. udsmid)	43.059	35.380	8.008	4.602	57
Industrilandinger	425.817	475.077	55.248	112.257	203
I alt	2.558.895	2.213.136	446.136	511.874	115

NOTE: Tal for 2010 er foreløbige.

TABEL 2: DANSKE FISKERES LANDINGER I LANDET VÆGT - TONS.

	Hele året		januar - marts		
	2008	2009	2009	2010	Index
Torsk	20.931	20.848	8.460	9.984	118
Anden torskefisk	12.686	12.652	3.322	2.389	72
Rødspætte	16.748	15.296	3.386	3.410	101
Tunge	1.074	1.018	144	148	102
Anden fladfisk	6.996	6.348	1.781	1.695	95
Sild	105.520	92.002	34.713	30.271	87
Anden fisk	38.456	43.024	6.848	6.222	91
Jomfruhummer	4.049	4.141	562	869	155
Dybvandsrejer	6.430	7.558	1.489	1.653	111
Andre krebs- og bløddyr	5.508	5.622	794	276	35
Samlede konsumlandinger	218.397	208.509	61.500	56.917	93
Blåmusling (excl. udsmid)	35.082	37.427	8.516	2.027	24
Industrilandinger	430.469	524.612	54.115	93.411	173
I alt	683.948	770.548	124.131	152.355	123

NOTE: Tal for 2010 er foreløbige.

TABEL 3: GENNEMSNITSPRISER FOR DANSKE FISKERES LANDINGER I KRONER PR. KILO.

	Hele året		januar - marts		
	2008	2009	2009	2010	Index
Torsk	18,59	13,70	11,74	11,31	96
Anden torskefisk	8,72	9,39	8,10	10,79	133
Rødspætte	13,41	9,88	9,41	8,29	88
Tunge	80,03	73,10	68,80	78,04	113
Anden fladfisk	20,69	19,97	15,44	15,41	100
Sild	2,67	2,73	2,58	2,62	102
Anden fisk	9,51	6,33	4,82	5,51	114
Jomfruhummer	59,35	47,15	47,48	48,82	103
Dybvandsrejer	17,23	18,43	18,12	17,79	98
Andre krebs- og bløddyr	24,71	15,60	14,28	18,05	126
Samlede konsumlandinger	9,57	8,17	6,23	6,94	111
Blåmusling (excl. udsmid)	1,23	0,95	0,94	2,27	241
Industrilandinger	0,99	0,91	1,02	1,20	118

NOTE: Tal for 2010 er foreløbige.

TABEL 4: VÆRDIEN AF DANSKE FISKERES LANDINGER I 1.000 KR.

	Hele året			januar - marts					
	2009			2009			2010		
	FKA	MAF	ØF	FKA	MAF	ØF	FKA	MAF	ØF
Torsk	276.705	8.768	198	95.920	3.365	22	111.106	1.719	60
Anden torskefisk	118.488	265	3	26.844	64	0	25.718	64	5
Rødspætte	147.537	3.456	70	31.107	735	21	27.986	260	6
Tunge	69.548	4.790	90	9.523	407	1	11.086	424	10
Anden fladfisk	120.560	4.636	1.589	26.309	841	349	25.123	703	300
Sild	167.197	589	83.472	48.710	70	40.611	51.249	24	28.118
Anden fisk	186.957	6.436	79.115	31.666	894	422	32.488	1.421	358
Jomfruummer	194.428	791	1	26.604	75	.	42.056	319	26
Dybvandsrejer	52.212	9	87.079	10.672	.	16.312	11.750	.	17.663
Andre krebs- og bløddyr	52.794	4.998	29.897	8.367	287	2.683	3.265	47	1.662
Samlede konsumlandinger	1.386.426	34.738	281.514	315.722	6.738	60.421	341.826	4.981	48.209
Blåmusling (excl. udsmid)	3.725	0	31.655	842	.	7.165	0	.	4.602
Industrilandinger	462.670	.	12.407	55.248	.	.	104.882	.	7.375
I alt	1.852.822	34.738	325.576	371.812	6.738	67.586	446.708	4.981	60.186

NOTE: FKA=Fartøj med fartøjskvoteandele, MAF=Mindre aktive fartøjer, ØF=Øvrigt fartøj. Tal for 2010 er foreløbige.

TABEL 5: DANSKE FISKERES LANDINGER I LANDET VÆGT - TONS.

	Hele året			januar - marts					
	2009			2009			2010		
	FKA	MAF	ØF	FKA	MAF	ØF	FKA	MAF	ØF
Torsk	20.178	656	15	8.199	260	1	9.840	141	3
Anden torskefisk	12.365	19	268	3.197	4	121	2.384	5	0
Rødspætte	14.946	344	6	3.311	72	2	3.380	29	0
Tunge	951	66	1	138	6	0	142	6	0
Anden fladfisk	5.824	389	135	1.641	104	36	1.603	75	18
Sild	61.376	273	30.353	18.789	29	15.895	19.793	10	10.468
Anden fisk	27.387	229	15.408	6.710	27	111	6.154	55	13
Jomfruummer	4.122	19	0	560	2	.	861	7	1
Dybvandsrejer	2.145	0	5.413	600	.	889	376	.	1.277
Andre krebs- og bløddyr	3.087	192	2.344	587	21	186	186	2	88
Samlede konsumlandinger	152.380	2.185	53.944	43.732	525	17.242	44.720	329	11.868
Blåmusling (excl. udsmid)	3.968	0	33.459	876	.	7.640	0	.	2.027
Industrilandinger	513.647	.	10.965	54.115	.	.	86.783	.	6.628
I alt	669.995	2.185	98.368	98.723	525	24.882	131.503	329	20.522

NOTE: FKA=Fartøj med fartøjskvoteandele, MAF=Mindre aktive fartøjer, ØF=Øvrigt fartøj. Tal for 2010 er foreløbige.

TABEL 6: GENNEMSNITSPRISER FOR DANSKE FISKERES LANDINGER I KRONER PR. KILO.

	Hele året			januar - marts					
	2009			2009			2010		
	FKA	MAF	ØF	FKA	MAF	ØF	FKA	MAF	ØF
Torsk	13,71	13,37	13,07	11,70	12,96	15,14	11,29	12,18	21,76
Anden torskefisk	9,58	14,30	0,01	8,40	14,50	0,00	10,79	13,80	13,08
Rødspætte	9,87	10,05	11,56	9,39	10,15	11,23	8,28	8,91	13,90
Tunge	73,12	72,81	72,31	68,90	66,42	-	78,09	76,59	-
Anden fladfisk	20,70	11,91	11,77	16,03	8,10	9,61	15,67	9,43	17,07
Sild	2,72	2,16	2,75	2,59	2,43	2,55	2,59	2,32	2,69
Anden fisk	6,83	28,12	5,13	4,72	32,54	3,78	5,28	25,61	27,55
Jomfruummer	47,17	42,32	112,00	47,50	39,74	-	48,83	47,16	-
Dybvandsrejer	24,35	35,00	16,09	17,78	-	18,35	31,24	-	13,83
Andre krebs- og bløddyr	17,10	26,05	12,76	14,26	13,64	14,41	17,54	28,66	18,95
Samlede konsumlandinger	9,10	15,90	5,22	7,22	12,82	3,50	7,64	15,13	4,06
Blåmusling (excl. udsmid)	0,94	-	0,95	0,96	-	0,94	-	-	2,27
Industrilandinger	0,90	-	1,13	1,02	-	-	1,21	-	1,11
I alt	2,77	15,90	3,31	3,77	12,82	2,72	3,40	15,13	2,93

NOTE: FKA=Fartøj med fartøjskvoteandele, MAF=Mindre aktive fartøjer, ØF=Øvrigt fartøj. Tal for 2010 er foreløbige.

Fiskeridirektoratet
Nyropsgade 30
1780 København V.

Web: www.fd.dk
Tlf: 72 18 56 00
Fax: 33 45 58 00

Enhver form for hel eller delvis gengivelse af
af denne publikation er tilladt med angivelse
af Fiskeridirektoratet som kilde.

TABEL 7: ANDELEN AF VÆRDIEN AF DANSKE FISKERES LANDINGER I PROCENT

	Hele året			januar - marts					
	2009			2009			2010		
	FKA	MAF	ØF	FKA	MAF	ØF	FKA	MAF	ØF
Torsk	97%	3%	0%	97%	3%	0%	98%	2%	0%
Anden torskefisk	100%	0%	0%	100%	0%	0%	100%	0%	0%
Rødspætte	98%	2%	0%	98%	2%	0%	99%	1%	0%
Tunge	93%	6%	0%	96%	4%	0%	96%	4%	0%
Anden fladfisk	95%	4%	1%	96%	3%	1%	96%	3%	1%
Sild	67%	0%	33%	54%	0%	45%	65%	0%	35%
Anden fisk	69%	2%	29%	96%	3%	1%	95%	4%	1%
Jomfruummer	100%	0%	0%	100%	0%	-	99%	1%	-
Dybvandsrejer	37%	0%	63%	40%	-	60%	40%	-	60%
Andre krebs- og bløddyr	60%	6%	34%	74%	3%	24%	66%	1%	33%
Samlede konsumlandinger	81%	2%	17%	82%	2%	16%	87%	1%	12%
Blåmusling (excl. udsnid)	11%	-	89%	11%	-	89%	0%	-	100%
Industrilandinger	97%	-	3%	100%	-	-	93%	-	7%
I alt	84%	2%	15%	83%	2%	15%	87%	1%	12%

NOTE: FKA=Fartøj med fartøjskvoteandele, MAF=Mindre aktive fartøjer, ØF=Øvrige fartøjer. Tal for 2010 er foreløbige.

TABEL 8: ANDELEN AF DANSKE FISKERES LANDINGER I LANDET VÆGT I PROCENT

	Hele året			januar - marts					
	2009			2009			2010		
	FKA	MAF	ØF	FKA	MAF	ØF	FKA	MAF	ØF
Torsk	97%	3%	0%	97%	3%	0%	99%	1%	0%
Anden torskefisk	98%	0%	2%	96%	0%	4%	100%	0%	0%
Rødspætte	98%	2%	0%	98%	2%	0%	99%	1%	0%
Tunge	93%	6%	0%	96%	4%	0%	96%	4%	0%
Anden fladfisk	92%	6%	2%	92%	6%	2%	95%	4%	1%
Sild	67%	0%	33%	54%	0%	46%	65%	0%	35%
Anden fisk	64%	1%	36%	98%	0%	2%	99%	1%	0%
Jomfruummer	100%	0%	0%	100%	0%	-	99%	1%	-
Dybvandsrejer	28%	0%	72%	40%	-	60%	23%	-	77%
Andre krebs- og bløddyr	55%	3%	42%	74%	3%	23%	68%	1%	32%
Samlede konsumlandinger	73%	1%	26%	71%	1%	28%	79%	1%	21%
Blåmusling (excl. udsnid)	11%	-	89%	10%	-	90%	0%	-	100%
Industrilandinger	98%	-	2%	100%	-	-	93%	-	7%
I alt	87%	0%	13%	80%	0%	20%	86%	0%	13%

NOTE: FKA=Fartøj med fartøjskvoteandele, MAF=Mindre aktive fartøjer, ØF=Øvrige fartøjer. Tal for 2010 er foreløbige.

TABEL 9: ANTAL DANSKE FARTØJER MED LANDINGER.

	Hele året			januar - marts					
	2009			2009			2010		
	FKA	MAF	ØF	FKA	MAF	ØF	FKA	MAF	ØF
Torsk	710	470	27	599	325	8	568	201	10
Anden torskefisk	595	211	12	424	117	5	426	73	2
Rødspætte	707	428	25	571	248	5	532	149	4
Tunge	594	410	25	445	184	3	399	100	3
Anden fladfisk	732	563	144	606	328	60	573	225	43
Sild	144	87	45	67	27	23	55	23	14
Anden fisk	736	518	289	549	266	67	542	210	59
Jomfruummer	229	24	1	144	5	.	145	7	2
Dybvandsrejer	17	1	4	12	.	1	12	.	2
Andre krebs- og bløddyr	557	299	159	351	120	81	301	56	37
Samlede konsumlandinger	833	721	425	698	454	169	659	322	107
Blåmusling (excl. udsnid)	14	1	52	8	.	51	2	.	6
Industrilandinger	108	.	4	67	.	.	59	.	1
I alt	842	721	433	722	454	176	685	322	113

NOTE: FKA=Fartøj med fartøjskvoteandele, MAF=Mindre aktive fartøjer, ØF=Øvrige fartøjer. Tal for 2010 er foreløbige.

TABEL 10: DEN GENNEMSITLIGE BRUTTOINDTJENING I KRONER PR. FARTØJ.

	Hele året			januar - marts					
	2009			2009			2010		
	FKA	MAF	ØF	FKA	MAF	ØF	FKA	MAF	ØF
Torsk	389.726	18.654	7.331	160.133	10.355	2.745	195.609	8.552	6.049
Anden torskefisk	199.140	1.258	258	63.311	547	24	60.372	879	2.550
Rødspætte	208.680	8.075	2.794	54.479	2.964	4.222	52.605	1.743	1.390
Tunge	117.084	11.682	3.616	21.401	2.209	460	27.783	4.236	3.383
Anden fladfisk	164.700	8.235	11.038	43.414	2.563	5.820	43.844	3.124	6.986
Sild	1.161.092	6.767	1.854.934	727.019	2.575	1.765.678	931.804	1.041	2.008.408
Anden fisk	254.017	12.425	273.753	57.679	3.362	6.293	59.941	6.768	6.065
Jomfruhummer	849.030	32.955	1.120	184.752	15.022	-	290.038	45.543	-
Dybvandsrejer	3.071.299	9.100	21.769.693	889.294	-	16.311.550	979.155	-	8.831.600
Andre krebs- og bløddyr	94.782	16.716	188.033	23.837	2.394	33.126	10.846	844	44.917
Samlede konsumlandinger	1.664.377	48.180	662.387	452.324	14.841	357.519	518.704	15.467	450.549
Blåmusling (excl. udsmid)	266.076	-	608.749	105.293	-	140.499	60	-	766.945
Industrilandinger	4.283.985	-	3.101.715	824.596	-	-	1.777.658	-	7.375.350
I alt	2.200.501	48.180	751.908	514.975	14.841	384.012	652.128	15.467	532.617

NOTE: FKA=Fartøj med fartøjskvoteandele, MAF=Mindre aktive fartøjer, ØF=Øvrigt fartøj. Tal for 2010 er foreløbige.

