



Fiskeriets bruttoindtjening

2010:04

21. årgang *Enhver form for hel eller delvis gengivelse af denne publikation er tilladt med angivelse af Fiskeridirektoratet som kilde* 10. juni 2010

I perioden januar til april var bruttoindtjeningen ved det danske fiskeri på 691 mio. kr., hvilket var 11 % mere end sidste år. Der blev ilandbragt 207.000 tons, hvilket var 4 % mere end i samme periode sidste år.

Bruttoindtjeningen ved **konsumfiskeriet**, ekskl. blåmuslinger, var 4 mio. kr. højere end i fjor, og udgjorde 510 mio. kr. De tilførte mængder var 8 % lavere i forhold til i fjor, og gennemsnitsprisen blev forøget med 9 %.

I **industrifiskeriet** blev bruttoindtjeningen på 173 mio. kr. svarende til en forøgelse på 65 % sammenlignet med sidste år. De ilandbragte mængder var 19 % højere end i fjor, og gennemsnitsprisen blev forøget med 40 %. Fiskeriet efter **brisling** bidrog med 76 mio. kr., hvilket svarede til en forøgelse på 33 %.

Mængden af ilandbragte **torsk** var 17 % større end i fjor. Bruttoindtjeningen ved torskefiskeriet udgjorde 135 mio. kr., hvilket svarede til en forøgelse på 14 % i forhold til sidste år. Den gennemsnitlige kilopris var 2 % lavere end i fjor. I **Østersøen** blev de ilandbragte mængder forøget med 17 %, og bruttoindtjeningen udgjorde 86 mio. kr., hvilket var 15 % mere end sidste år. Gennemsnitsprisen blev på 9,27 kr./kg mod 9,40 kr./kg sidste år, hvilket svarede til en reduktion på 1 %. I **Kattegat/Skagerrak** var bruttoindtjeningen 5 % større end sidste år, og udgjorde 21 mio. kr. De ilandbragte mængder blev forøget med 12 %. Gennemsnitsprisen blev på 21,53 kr./kg mod 22,99 kr./kg i fjor, hvilket svarede til en reduktion på 6 %. Fra **Nordsøen** blev de ilandbragte mængder forøget med 20 % i forhold til i fjor, og bruttoindtjeningen blev forøget med 19 % til 28 mio. kr. Gennemsnitsprisen blev på 22,14 kr./kg mod 22,23 kr./kg sidste år.

I fiskeriet efter **anden torskefisk** udgjorde bruttoindtjeningen 37 mio. kr., hvilket var på niveau med i fjor. De ilandbragte mængder var 24 % lavere end i fjor. Bruttoindtjeningen i fiskeriet efter **mørksej** udgjorde 25 mio. kr., svarende til en reduktion på 1 %. Bruttoindtjeningen i fiskeriet efter **lyssej** udgjorde 4,5 mio. kr., hvilket var 93 % højere end sidste år.

Bruttoindtjeningen ved **rødspættefiskeriet** blev på 43 mio. kr. svarende til en reduktion på 16 % i forhold til i fjor, og der var en reduktion i de landede mængder på 10 %.

I forhold til i fjor var bruttoindtjeningen ved **tungefiskeriet** reduceret med 7 % og udgjorde 23 mio. kr.. Tilførslerne blev reduceret med 27 %.

Bruttoindtjeningen for gruppen **Anden fladfisk** udgjorde 36 mio. kr., hvilket var 11 % mindre i forhold til i fjor. Bruttoindtjeningen efter **pighvarre** blev reduceret med 10 % til 9,7 mio. kr., og bruttoindtjeningen i fiskeriet efter **rødtunge** blev reduceret med 4 % til 9,0 mio. kr.

I fiskeriet efter **sild** udgjorde bruttoindtjeningen 83 mio. kr., svarende til en reduktion på 11 %. De ilandbragte mængder var 12 % mindre end i fjor, og gennemsnitsprisen blev forøget med 2 % til 2,61 kr./kg.

I gruppen **anden fisk** udgjorde bruttoindtjeningen 45 mio. kr., hvilket var 9 % højere end i fjor, og de ilandbragte mængder blev reduceret med 6 %. I fiskeriet efter **havtaske** blev bruttoindtjeningen på 22 mio. kr., hvilket var 5 % lavere end i fjor. Bruttoindtjeningen i fiskeriet efter **hestemakrel** udgjorde 7,7 mio. kr. svarende til en reduktion på 17 % i forhold til sidste år.

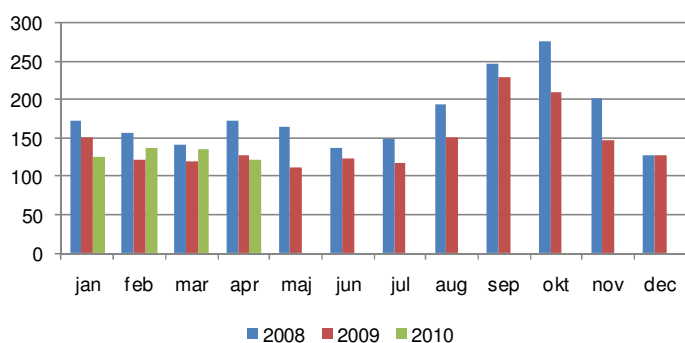
Bruttoindtjeningen i fiskeriet efter **jomfruhummer** udgjorde 57 mio. kr., svarende til en forøgelse på 41 %. De ilandbragte mængder blev forøget med 34 %. Bruttoindtjeningen i **Kattegat** udgjorde 25 mio. kr., hvilket var 159 % mere end i fjor. I **Skagerrak** udgjorde bruttoindtjeningen 27 mio. kr., hvilket var 14 % højere end i fjor, og i **Nordsøen** udgjorde bruttoindtjeningen 4,9 mio. kr., hvilket var 30 % lavere end i fjor.

I fiskeriet efter **dybvandsrejer** udgjorde bruttoindtjeningen 33 mio. kr., hvilket var 8 % lavere i forhold til samme periode sidste år. De ilandbragte mængder blev reduceret med 4 %.

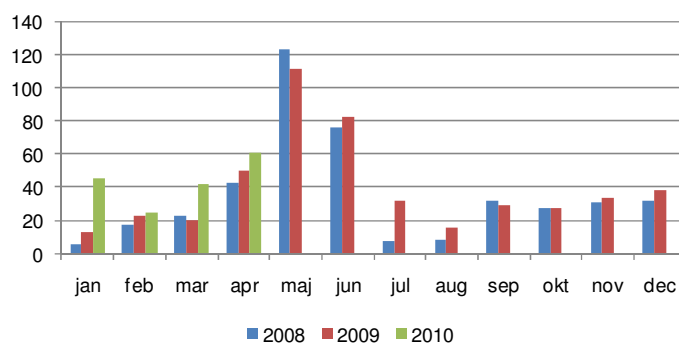
I fiskeriet efter **andre krebs- og bløddyr** udgjorde bruttoindtjeningen 17 mio. kr., hvilket var 24 % mindre i forhold til samme periode sidste år. I fiskeriet efter **hesterejer** blev bruttoindtjeningen på 9,6 mio. kr., hvilket svarede til en reduktion på 38 % i forhold til samme periode sidste år.

Bruttoindtjeningen i **blåmuslingefiskeriet** udgjorde 7,5 mio. kr., hvilket var 40 % mindre end i fjor. Fangstniveauet udgjorde 5.500 tons, hvilket var 58 % lavere end i fjor, og gennemsnitsprisen blev forøget med 40 % til 1,36 kr./kg.

Konsumlandinger i værdi mio. kr.
inkl. blåmuslinger



Industrilandinger i værdi mio. kr.
Inkl. bonusudbetalinger i december





Pr. 1. januar 2007 blev der introduceret en ny reguleringsform i dansk fiskeri. På grundlag af denne beslutning, kan den danske flåde inddeles i tre fartøjssegmenter – fartøjer med kvoteandel (FKA-fartøjer), mindre aktive fartøjer (MAF-fartøjer) og øvrige fartøjer (ØF). Fiskeriets Bruttoindtjening inddeles i ovenstående tre segmenter. Det skal bemærkes, at opgørelsen af Fiskeriets Bruttoindtjening fordelt på fartøjssegmenter er behæftet med usikkerhed, da der løbende forekommer omregistreringer af fartøjer.

Bruttoindtjeningen for perioden januar til april opgjort i henhold til fartøjernes indplacering i **Ny Regulering** viser, at bruttoindtjeningen for FKA-fartøjer udgjorde 614 mio. kr., hvilket var 16 % mere end i fjor. FKA-fartøjernes andel af den samlede bruttoindtjening udgjorde 89 % mod 85 % i fjor. Bruttoindtjeningen for MAF-fartøjer var på 8,9 mio. kr., hvilket var 26 % mindre end i fjor. MAF-fartøjernes andel af den samlede bruttoindtjening udgjorde 1 % mod 2 % sidste år. Bruttoindtjeningen for ØF-fartøjer udgjorde 68 mio. kr., hvilket var 17 % lavere end i fjor. ØF-fartøjernes andel af den samlede bruttoindtjening udgjorde 10 % mod 13 % sidste år.

I perioden deltog 736 FKA-fartøjer i fiskeriet, hvilket var 26 færre fartøjer end i samme periode i fjor. Der deltog 456 MAF-fartøjer i fiskeriet, hvilket var 109 færre end i fjor. Der var 199 ØF-fartøjer i fiskeriet, hvilket var 45 færre end i fjor.

Den gennemsnitlige bruttoindtjening for FKA-fartøjer var på 833.989 kr., hvilket var 20 % mere end i fjor. MAF-fartøjernes gennemsnitlige bruttoindtjening var på 19.572 kr., hvilket var 8 % lavere end i fjor. ØF-fartøjernes gennemsnitlige bruttoindtjening var på 343.413 kr., hvilket var 2 % højere end i fjor.

Bruttoindtjeningen for FKA-fartøjer ved **konsumfiskeriet**, ekskl. blåmuslinger, var på 449 mio. kr., hvilket var 6 % mere end i fjor. Andelen af den samlede bruttoindtjening var på 88 % mod 84 % sidste år. Andelen af de samlede ilandbragte mængder var på 80 % mod 73 % sidste år. MAF-fartøjerne bidrog med 8,9 mio. kr., hvilket var 26 % mindre end i fjor, og deres andel udgjorde 2 % i lighed med sidste år. ØF-fartøjerne bidrog med 52 mio. kr., hvilket var 25 % mindre end i fjor, og deres andel var på 10 % mod 14 % i fjor. Andelen af de samlede ilandbragte mængder var på 19 % mod 25 % i fjor.

I **industrifiskeriet** blev bruttoindtjeningen for FKA-fartøjer på 164 mio. kr. svarende til en forøgelse på 58 % sammenlignet med sidste år. Der var ikke industrilandinger fra MAF-fartøjer. ØF-fartøjerne bidrog med 9 mio. kr., hvilket var 786 % mere end i fjor.

Bruttoindtjeningen for FKA-fartøjer i fiskeriet efter **torsk** var 16 % højere end i fjor, og udgjorde 132 mio. kr. Andelen af den samlede bruttoindtjening var på 98 %, mod 96 % i fjor. De ilandbragte mængder var 19 % højere end sidste år. Andelen af de samlede ilandbragte mængder udgjorde 98 %, mod 97 % i fjor.

Gennemsnitsprisen var på 11,67 kr./kg., hvilket var 2 % mindre end sidste år. Der deltog 594 fartøjer i fiskeriet, hvilket var 42 færre fartøjer end i fjor, og den gennemsnitlige bruttoindtjening blev på 222.733 kr., hvilket var 25 % mere end i samme periode sidste år. MAF-fartøjerne bidrog med 2,5 mio. kr., hvilket var 43 % lavere end i fjor, og de ilandbragte mængder blev reduceret med 40 %. Andelen af den samlede bruttoindtjening var på 2 %, mod 4 % sidste år, og andelen af de samlede ilandbragte mængder var på 2 %, mod 3 % sidste år. Gennemsnitsprisen var på 12,50 kr./kg., hvilket var 5 % mindre end i fjor. Der deltog 279 fartøjer i fiskeriet, hvilket var 101 færre fartøjer end i fjor. Den gennemsnitlige bruttoindtjening var på 8.846 kr., hvilket var 23 % mindre end sidste år.

FKA-fartøjernes bruttoindtjening i fiskeriet efter **tunge** udgjorde 22 mio. kr., hvilket var 3 % mindre end i fjor. Andelen af den samlede bruttoindtjening var på 96 %, mod 93 % i fjor. De ilandbragte mængder udgjorde 287 tons, hvilket var 24 % mindre end sidste år, og den gennemsnitlige kilopris blev på 76,92 kr./kg., hvilket svarede til en forøgelse på 28 %. Andelen af de samlede ilandbragte mængder var på 96 %, mod 92 % i fjor. Der deltog 475 fartøjer i fiskeriet, hvilket var 29 færre fartøjer end sidste år. Den gennemsnitlige bruttoindtjening var på 46.400 kr., hvilket var 3 % højere end sidste år. Bruttoindtjeningen for MAF-fartøjer blev på 860.000 kr., hvilket var 51 % mindre end i fjor. De ilandbragte mængder udgjorde 11 tons, mod 32 tons i fjor, og den gennemsnitlige kilopris blev forøget med 21 % til 76,29 kr./kg. Der deltog 216 fartøjer i fiskeriet, hvilket var 114 færre end i fjor, og den gennemsnitlige bruttoindtjening blev på 3.981 kr., hvilket var 25 % mindre end i fjor.

I fiskeriet efter **sild** udgjorde bruttoindtjeningen fra FKA-fartøjer 54 mio. kr., hvilket var 5 % højere i forhold til i fjor. Andelen af den samlede bruttoindtjening udgjorde 65 % mod 55 % i fjor. De ilandbragte mængder blev forøget med 5 % og udgjorde 21.000 tons. Andelen af de samlede ilandbragte mængder udgjorde 66 % mod 55 % sidste år. Gennemsnitsprisen var på 2,59 kr./kg, mod 2,58 kr./kg sidste år. Der deltog 80 fartøjer i fiskeriet, hvilket var det samme som fjor, og den gennemsnitlige bruttoindtjening blev forøget med 4 % til 676.551 kr. Bruttoindtjeningen for ØF-fartøjer blev på 29 mio. kr., hvilket var 30 % lavere end i fjor. Andelen af den samlede bruttoindtjening udgjorde 35 % mod 44 % sidste år. De ilandbragte mængder blev reduceret med 34 % til 11.000 tons, og den gennemsnitlige kilopris udgjorde 2,67 kr./kg., hvilket var 5 % højere end i samme periode sidste år. Andelen af de samlede ilandbragte mængder udgjorde 34 % mod 44 % sidste år. Der deltog 32 fartøjer i fiskeriet, hvilket var 1 mere end i fjor, og den gennemsnitlige bruttoindtjening blev på 898.108 kr., hvilket var 32 % mindre end i fjor.

TABEL 1: VÆRDIEN AF DANSKE FISKERES LANDINGER I 1.000 KR.

	Hele året		januar - april		
	2008	2009	2009	2010	Index
Torsk	389.018	285.671	118.143	134.918	114
Anden torskefisk	110.682	118.757	36.763	36.798	100
Rødspætte	224.646	151.063	51.836	43.341	84
Tunge	85.916	74.428	24.535	22.923	93
Anden fladfisk	144.723	126.786	40.723	36.121	89
Sild	282.060	251.258	93.163	83.238	89
Anden fisk	365.716	272.507	41.421	45.281	109
Jomfruhummer	240.314	195.220	40.588	57.390	141
Dybvandsrejer	110.827	139.300	35.589	32.713	92
Andre krebs- og bløddyr	136.116	87.689	22.880	17.356	76
Samlede konsumlandinger	2.090.019	1.702.679	505.639	510.079	101
Blåmusling (excl. udsmid)	43.059	35.380	12.600	7.507	60
Industrilandinger	425.817	475.077	104.926	173.494	165
I alt	2.558.895	2.213.136	623.166	691.080	111

NOTE: Tal for 2010 er foreløbige.

TABEL 2: DANSKE FISKERES LANDINGER I LANDET VÆGT - TONS.

	Hele året		januar - april		
	2008	2009	2009	2010	Index
Torsk	20.931	20.848	9.891	11.545	117
Anden torskefisk	12.686	12.652	4.491	3.433	76
Rødspætte	16.748	15.296	5.409	4.887	90
Tunge	1.074	1.018	411	298	73
Anden fladfisk	6.996	6.348	2.394	2.116	88
Sild	105.520	92.002	36.338	31.874	88
Anden fisk	38.456	43.024	7.500	7.072	94
Jomfruhummer	4.049	4.141	851	1.137	134
Dybvandsrejer	6.430	7.558	1.859	1.776	96
Andre krebs- og bløddyr	5.508	5.622	1.464	939	64
Samlede konsumlandinger	218.397	208.509	70.607	65.077	92
Blåmusling (excl. udsmid)	35.082	37.427	13.035	5.527	42
Industrilandinger	430.469	524.612	114.889	136.305	119
I alt	683.948	770.548	198.531	206.909	104

NOTE: Tal for 2010 er foreløbige.

TABEL 3: GENNEMSNITSPRISER FOR DANSKE FISKERES LANDINGER I KRONER PR. KILO.

	Hele året		januar - april		
	2008	2009	2009	2010	Index
Torsk	18,59	13,70	11,94	11,69	98
Anden torskefisk	8,72	9,39	8,19	10,72	131
Rødspætte	13,41	9,88	9,58	8,87	93
Tunge	80,03	73,10	59,68	76,90	129
Anden fladfisk	20,69	19,97	17,01	17,07	100
Sild	2,67	2,73	2,56	2,61	102
Anden fisk	9,51	6,33	5,52	6,40	116
Jomfruhummer	59,35	47,15	47,72	50,47	106
Dybvandsrejer	17,23	18,43	19,14	18,42	96
Andre krebs- og bløddyr	24,71	15,60	15,63	18,48	118
Samlede konsumlandinger	9,57	8,17	7,16	7,84	109
Blåmusling (excl. udsmid)	1,23	0,95	0,97	1,36	140
Industrilandinger	0,99	0,91	0,91	1,27	140

NOTE: Tal for 2010 er foreløbige.

TABEL 4: VÆRDIEN AF DANSKE FISKERES LANDINGER I 1.000 KR.

	Hele året			januar - april					
	2009			2009			2010		
	FKA	MAF	ØF	FKA	MAF	ØF	FKA	MAF	ØF
Torsk	276.705	8.768	198	113.738	4.366	39	132.303	2.468	146
Anden torskfisk	118.488	265	3	36.682	79	1	36.718	75	5
Rødspætte	147.537	3.456	70	50.457	1.338	41	42.598	725	18
Tunge	69.548	4.790	90	22.752	1.758	25	22.040	860	23
Anden fladfisk	120.560	4.636	1.589	38.795	1.407	521	34.463	1.244	414
Sild	167.197	589	83.472	51.596	364	41.202	54.124	375	28.739
Anden fisk	186.957	6.436	79.115	39.413	1.351	657	42.141	2.282	858
Jomfruummer	194.428	791	1	40.477	111	.	57.010	354	26
Dybvandsrejer	52.212	9	87.079	14.901	.	20.688	17.350	.	15.363
Andre krebs- og bløddyr	52.794	4.998	29.897	15.058	1.190	6.631	10.150	543	6.663
Samlede konsumlandinger	1.386.426	34.738	281.514	423.869	11.965	69.805	448.897	8.925	52.257
Blåmusling (excl. udsmid)	3.725	0	31.655	1.405	.	11.195	434	.	7.073
Industrilandinger	462.670	.	12.407	103.909	.	1.017	164.485	.	9.009
I alt	1.852.822	34.738	325.576	529.184	11.965	82.017	613.816	8.925	68.339

NOTE: FKA=Fartøj med fartøjskvoteandele, MAF=Mindre aktive fartøjer, ØF=Øvrigt fartøj. Tal for 2010 er foreløbige.

TABEL 5: DANSKE FISKERES LANDINGER I LANDET VÆGT - TONS.

	Hele året			januar - april					
	2009			2009			2010		
	FKA	MAF	ØF	FKA	MAF	ØF	FKA	MAF	ØF
Torsk	20.178	656	15	9.557	332	2	11.335	197	12
Anden torskfisk	12.365	19	268	4.365	5	121	3.427	5	0
Rødspætte	14.946	344	6	5.270	135	4	4.809	76	2
Tunge	951	66	1	379	32	0	287	11	0
Anden fladfisk	5.824	389	135	2.188	155	51	1.983	110	24
Sild	61.376	273	30.353	19.963	180	16.195	20.933	177	10.763
Anden fisk	27.387	229	15.408	7.324	51	124	6.878	87	107
Jomfruummer	4.122	19	0	848	3	.	1.129	7	1
Dybvandsrejer	2.145	0	5.413	808	.	1.051	552	.	1.224
Andre krebs- og bløddyr	3.087	192	2.344	991	64	409	541	23	375
Samlede konsumlandinger	152.380	2.185	53.944	51.691	958	17.958	51.873	695	12.509
Blåmusling (excl. udsmid)	3.968	0	33.459	1.464	.	11.571	467	.	5.060
Industrilandinger	513.647	.	10.965	113.823	.	1.066	128.701	.	7.604
I alt	669.995	2.185	98.368	166.977	958	30.595	181.041	695	25.174

NOTE: FKA=Fartøj med fartøjskvoteandele, MAF=Mindre aktive fartøjer, ØF=Øvrigt fartøj. Tal for 2010 er foreløbige.

TABEL 6: GENNEMSNITSPRISER FOR DANSKE FISKERES LANDINGER I KRONER PR. KILO.

	Hele året			januar - april					
	2009			2009			2010		
	FKA	MAF	ØF	FKA	MAF	ØF	FKA	MAF	ØF
Torsk	13,71	13,37	13,07	11,90	13,16	16,27	11,67	12,50	11,80
Anden torskfisk	9,58	14,30	0,01	8,40	14,66	0,01	10,71	13,87	13,23
Rødspætte	9,87	10,05	11,56	9,57	9,88	10,97	8,86	9,57	9,05
Tunge	73,12	72,81	72,31	60,08	55,04	-	76,92	76,29	-
Anden fladfisk	20,70	11,91	11,77	17,73	9,08	10,20	17,38	11,32	17,35
Sild	2,72	2,16	2,75	2,58	2,02	2,54	2,59	2,11	2,67
Anden fisk	6,83	28,12	5,13	5,38	26,25	5,29	6,13	26,28	8,02
Jomfruummer	47,17	42,32	112,00	47,75	38,83	-	50,49	47,55	-
Dybvandsrejer	24,35	35,00	16,09	18,45	-	19,68	31,44	-	12,55
Andre krebs- og bløddyr	17,10	26,05	12,76	15,20	18,56	16,23	18,76	23,16	17,77
Samlede konsumlandinger	9,10	15,90	5,22	8,20	12,48	3,89	8,65	12,84	4,18
Blåmusling (excl. udsmid)	0,94	-	0,95	0,96	-	0,97	-	-	1,40
Industrilandinger	0,90	-	1,13	0,91	-	-	1,28	-	1,18
I alt	2,77	15,90	3,31	3,17	12,48	2,68	3,39	12,84	2,71

NOTE: FKA=Fartøj med fartøjskvoteandele, MAF=Mindre aktive fartøjer, ØF=Øvrigt fartøj. Tal for 2010 er foreløbige.

Fiskeridirektoratet
Nyropsgade 30
1780 København V.

Web: www.fd.dk
Tlf: 72 18 56 00
Fax: 33 45 58 00

Enhver form for hel eller delvis gengivelse af
af denne publikation er tilladt med angivelse
af Fiskeridirektoratet som kilde.

TABEL 7: ANDELEN AF VÆRDIEN AF DANSKE FISKERES LANDINGER I PROCENT

	Hele året			januar - april					
	2009			2009			2010		
	FKA	MAF	ØF	FKA	MAF	ØF	FKA	MAF	ØF
Torsk	97%	3%	0%	96%	4%	0%	98%	2%	0%
Anden torskfisk	100%	0%	0%	100%	0%	0%	100%	0%	0%
Rødspætte	98%	2%	0%	97%	3%	0%	98%	2%	0%
Tunge	93%	6%	0%	93%	7%	0%	96%	4%	0%
Anden fladfisk	95%	4%	1%	95%	3%	1%	95%	3%	1%
Sild	67%	0%	33%	55%	0%	44%	65%	0%	35%
Anden fisk	69%	2%	29%	95%	3%	2%	93%	5%	2%
Jomfruummer	100%	0%	0%	100%	0%	-	99%	1%	-
Dybvandsrejer	37%	0%	63%	42%	-	58%	53%	-	47%
Andre krebs- og bløddyr	60%	6%	34%	66%	5%	29%	58%	3%	38%
Samlede konsumlandinger	81%	2%	17%	84%	2%	14%	88%	2%	10%
Blåmusling (excl. udsnid)	11%	-	89%	11%	-	89%	6%	-	94%
Industrilandinger	97%	-	3%	99%	-	-	95%	-	5%
I alt	84%	2%	15%	85%	2%	13%	89%	1%	10%

NOTE: FKA=Fartøj med fartøjskvoteandele, MAF=Mindre aktive fartøjer, ØF=Øvrigt fartøj. Tal for 2010 er foreløbige.

TABEL 8: ANDELEN AF DANSKE FISKERES LANDINGER I LANDET VÆGT I PROCENT

	Hele året			januar - april					
	2009			2009			2010		
	FKA	MAF	ØF	FKA	MAF	ØF	FKA	MAF	ØF
Torsk	97%	3%	0%	97%	3%	0%	98%	2%	0%
Anden torskfisk	98%	0%	2%	97%	0%	3%	100%	0%	0%
Rødspætte	98%	2%	0%	97%	3%	0%	98%	2%	0%
Tunge	93%	6%	0%	92%	8%	0%	96%	4%	0%
Anden fladfisk	92%	6%	2%	91%	6%	2%	94%	5%	1%
Sild	67%	0%	33%	55%	0%	45%	66%	1%	34%
Anden fisk	64%	1%	36%	98%	1%	2%	97%	1%	2%
Jomfruummer	100%	0%	0%	100%	0%	-	99%	1%	-
Dybvandsrejer	28%	0%	72%	43%	-	57%	31%	-	69%
Andre krebs- og bløddyr	55%	3%	42%	68%	4%	28%	58%	2%	40%
Samlede konsumlandinger	73%	1%	26%	73%	1%	25%	80%	1%	19%
Blåmusling (excl. udsnid)	11%	-	89%	11%	-	89%	8%	-	92%
Industrilandinger	98%	-	2%	99%	-	-	94%	-	6%
I alt	87%	0%	13%	84%	0%	15%	87%	0%	12%

NOTE: FKA=Fartøj med fartøjskvoteandele, MAF=Mindre aktive fartøjer, ØF=Øvrigt fartøj. Tal for 2010 er foreløbige.

TABEL 9: ANTAL DANSKE FARTØJER MED LANDINGER.

	Hele året			januar - april					
	2009			2009			2010		
	FKA	MAF	ØF	FKA	MAF	ØF	FKA	MAF	ØF
Torsk	710	470	27	636	380	14	594	279	15
Anden torskfisk	595	211	12	465	134	6	453	91	3
Rødspætte	707	428	25	621	348	13	570	233	11
Tunge	594	410	25	504	330	12	475	216	8
Anden fladfisk	732	563	144	648	434	84	619	342	69
Sild	144	87	45	79	47	31	80	53	32
Anden fisk	736	518	289	606	346	117	588	288	102
Jomfruummer	229	24	1	166	5	.	166	7	2
Dybvandsrejer	17	1	4	12	.	2	14	.	2
Andre krebs- og bløddyr	557	299	159	423	200	101	383	121	84
Samlede konsumlandinger	833	721	425	739	565	237	709	456	191
Blåmusling (excl. udsnid)	14	1	52	8	.	51	8	.	43
Industrilandinger	108	.	4	89	.	1	85	.	2
I alt	842	721	433	762	565	244	736	456	199

NOTE: FKA=Fartøj med fartøjskvoteandele, MAF=Mindre aktive fartøjer, ØF=Øvrigt fartøj. Tal for 2010 er foreløbige.

TABEL 10: DEN GENNEMSITLIGE BRUTTOINDTJENING I KRONER PR. FARTØJ.

	Hele året			januar - april					
	2009			2009			2010		
	FKA	MAF	ØF	FKA	MAF	ØF	FKA	MAF	ØF
Torsk	389.726	18.654	7.331	178.833	11.489	2.778	222.733	8.846	9.751
Anden torskefisk	199.140	1.258	258	78.887	588	245	81.055	819	1.763
Rødspætte	208.680	8.075	2.794	81.251	3.846	3.157	74.733	3.111	1.645
Tunge	117.084	11.682	3.616	45.142	5.327	2.073	46.400	3.981	2.855
Anden fladfish	164.700	8.235	11.038	59.869	3.242	6.201	55.675	3.637	6.006
Sild	1.161.092	6.767	1.854.934	653.118	7.749	1.329.094	676.551	7.067	898.108
Anden fisk	254.017	12.425	273.753	65.038	3.905	5.611	71.668	7.923	8.416
Jomfruummer	849.030	32.955	1.120	243.837	22.286	-	343.432	50.540	-
Dybvandsrejer	3.071.299	9.100	21.769.693	1.241.725	-	10.344.075	1.239.301	-	7.681.530
Andre krebs- og bløddyr	94.782	16.716	188.033	35.598	5.952	65.656	26.502	4.489	79.322
Samlede konsumlandinger	1.664.377	48.180	662.387	573.571	21.177	294.536	633.141	19.572	273.598
Blåmusling (excl. udsmid)	266.076	-	608.749	175.656	-	219.503	54.230	-	164.485
Industrilandinger	4.283.985	-	3.101.715	1.167.520	-	-	1.935.120	-	4.504.520
I alt	2.200.501	48.180	751.908	694.467	21.177	336.134	833.989	19.572	343.413

NOTE: FKA=Fartøj med fartøjskvoteandele, MAF=Mindre aktive fartøjer, ØF=Øvrigt fartøj. Tal for 2010 er foreløbige.

