



Fiskeriets bruttoindtjening

2010:10

21. årgang *Enhver form for hel eller delvis gengivelse af denne publikation er tilladt med angivelse af Fiskeridirektoratet som kilde* 6. december 2010

I perioden januar til oktober var bruttoindtjeningen ved det danske fiskeri på 2.477 mio. kr., hvilket var 33 % mere end sidste år. Der blev ilandbragt 681.000 tons, hvilket var 4 % mere end i samme periode sidste år.

Bruttoindtjeningen ved **konsumfiskeriet**, ekskl. blåmuslinger, var 290 mio. kr. mere end i fjor, og udgjorde 1.725 mio. kr. De tilførte mængder var 5 % højere i forhold til i fjor, og gennemsnitsprisen blev forøget med 14 %.

I **industrifiskeriet** blev bruttoindtjeningen på 731 mio. kr. svarende til en forøgelse på 81 % sammenlignet med sidste år. De ilandbragte mængder var 6 % højere end i fjor, og gennemsnitsprisen blev forøget med 71 %. Fiskeriet efter **tobis** bidrog med 472 mio. kr., hvilket svarede til en forøgelse på 78 %. Fiskeriet efter brisling bidrog med 117 mio. kr., svarende til en forøgelse på 1 % sammenlignet med samme periode i fjor.

Mængden af ilandbragte **torsk** var 15 % større end i fjor. Bruttoindtjeningen ved torskefiskeriet udgjorde 281 mio. kr., hvilket svarede til en forøgelse på 21 % i forhold til sidste år. Den gennemsnitlige kilopris var 6 % højere end i fjor. I **Østersøen** blev de ilandbragte mængder forøget med 12 %, og bruttoindtjeningen udgjorde 129 mio. kr., hvilket var 14 % mere end sidste år. Gennemsnitsprisen blev på 9,54 kr./kg, hvilket var 2 % højere end sidste år. I **Kattegat/Skagerrak** var bruttoindtjeningen 8 % større end sidste år, og udgjorde 54 mio. kr. De ilandbragte mængder blev forøget med 6 %. Gennemsnitsprisen blev på 23,74 kr./kg mod 23,39 kr./kg i fjor, hvilket svarede til en stigning på 1 %. Fra **Nordsøen** blev de ilandbragte mængder forøget med 32 % i forhold til i fjor, og bruttoindtjeningen blev forøget med 43 % til 98 mio. kr. Gennemsnitsprisen blev på 25,15 kr./kg mod 23,24 kr./kg sidste år.

I fiskeriet efter **anden torskefisk** udgjorde bruttoindtjeningen 116 mio. kr., hvilket var 13 % højere end i fjor. De ilandbragte mængder var 7 % lavere end i fjor. Bruttoindtjeningen i fiskeriet efter **mørksej** udgjorde 63 mio. kr., svarende til en forøgelse på 16 %. Bruttoindtjeningen i fiskeriet efter **kulmule** udgjorde 23 mio. kr., hvilket var på niveau med sidste år.

Bruttoindtjeningen ved **rødspættefiskeriet** blev på 141 mio. kr. svarende til en forøgelse på 3 % i forhold til i fjor, og der var en forøgelse i de landede mængder på 7 %. I forhold til i fjor var bruttoindtjeningen ved **tungefiskeriet** reduceret med

3 % og udgjorde 62 mio. kr.. Tilførslerne blev reduceret med 17 %.

Bruttoindtjeningen for gruppen **Anden fladfisk** udgjorde 106 mio. kr., hvilket var 6 % mindre i forhold til i fjor. Bruttoindtjeningen efter **pighvarre** blev reduceret med 6 % til 36 mio. kr., og bruttoindtjeningen i fiskeriet efter **rødtunge** blev forøget med 10 % til 29 mio. kr.

I fiskeriet efter **sild** udgjorde bruttoindtjeningen 191 mio. kr., svarende til en reduktion på 6 %. De ilandbragte mængder var 14 % mindre end i fjor, og gennemsnitsprisen blev forøget med 8 % til 2,92 kr./kg.

I gruppen **anden fisk** udgjorde bruttoindtjeningen 436 mio. kr., hvilket var 80 % højere end i fjor, og de ilandbragte mængder blev forøget med 53 %. I fiskeriet efter **havtaske** blev bruttoindtjeningen på 45 mio. kr., hvilket var 3 % højere end i fjor. Bruttoindtjeningen i fiskeriet efter **hestemakrel** udgjorde 7,9 mio. kr. svarende til en reduktion på 20 % i forhold til sidste år. Bruttoindtjeningen i fiskeriet efter **makrel** var på 337 mio. kr., hvilket var 122 % højere end i fjor.

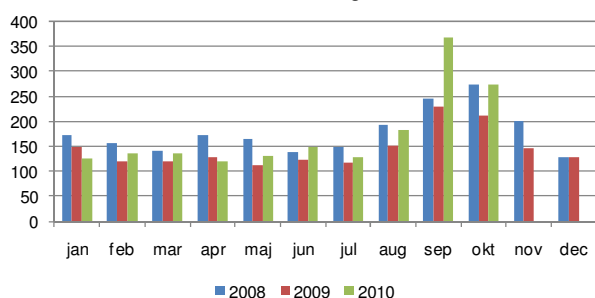
Bruttoindtjeningen i fiskeriet efter **jomfruhummer** udgjorde 211 mio. kr., svarende til en forøgelse på 22 %. Prisen steg tilsvarende 22 %. Bruttoindtjeningen i **Kattegat** udgjorde 92 mio. kr., hvilket var 63 % mere end i fjor. I **Skagerrak** udgjorde bruttoindtjeningen 92 mio. kr., hvilket var 14 % højere end i fjor, og i **Nordsøen** udgjorde bruttoindtjeningen 27 mio. kr., hvilket var 26 % lavere end i fjor.

I fiskeriet efter **dybvandsrejer** udgjorde bruttoindtjeningen 112 mio. kr., hvilket var 8 % højere i forhold til samme periode sidste år. De ilandbragte mængder blev reduceret med 8 %.

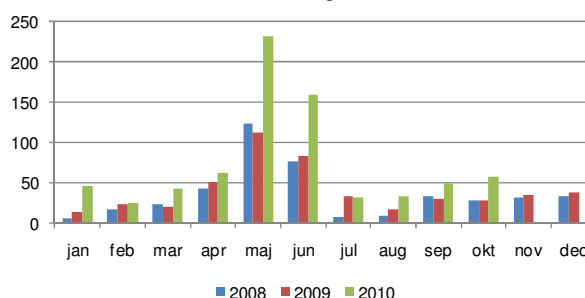
I fiskeriet efter **andre krebs- og bløddyr** udgjorde bruttoindtjeningen 67 mio. kr., hvilket var 4 % mere i forhold til samme periode sidste år. I fiskeriet efter **hesterejer** blev bruttoindtjeningen på 44 mio. kr., hvilket svarede til en reduktion på 3 % i forhold til samme periode sidste år.

Bruttoindtjeningen i **blåmuslingefiskeriet** udgjorde 22 mio. kr., hvilket var 18 % mindre end i fjor. Fangstniveauet udgjorde 19.400 tons, hvilket var 30 % lavere end i fjor, og gennemsnitsprisen blev forøget med 17 % til 1,11 kr./kg.

Konsumlandinger i værdi mio. kr.
inkl. blåmuslinger



Industrilandinger i værdi mio. kr.
Inkl. bonusudbetalinger i december





Pr. 1. januar 2007 blev der introduceret en ny reguleringsform i dansk fiskeri. På grundlag af denne beslutning, kan den danske flåde inddeles i tre fartøjssegmenter – fartøjer med kvoteandel (FKA-fartøjer), mindre aktive fartøjer (MAF-fartøjer) og øvrige fartøjer (ØF). Fiskeriets Bruttoindtjening inddeles i ovenstående tre segmenter. Det skal bemærkes, at opgørelsen af Fiskeriets Bruttoindtjening fordelt på fartøjssegmenter er behæftet med usikkerhed, da der løbende forekommer omregistreringer af fartøjer.

Bruttoindtjeningen for perioden januar til oktober opgjort i henhold til fartøjernes indplacering i **Ny Regulering** viser, at bruttoindtjeningen for FKA-fartøjer udgjorde 2.220 mio. kr., hvilket var 37 % mere end i fjor. FKA-fartøjernes andel af den samlede bruttoindtjening udgjorde 90 % mod 87 % i fjor. Bruttoindtjeningen for MAF-fartøjer var på 30 mio. kr., hvilket var 3 % mere end i fjor. MAF-fartøjernes andel af den samlede bruttoindtjening udgjorde 1 % mod 2 % sidste år. Bruttoindtjeningen for ØF-fartøjer udgjorde 228 mio. kr., hvilket var 6 % mere end i fjor. ØF-fartøjernes andel af den samlede bruttoindtjening udgjorde 9 % mod 12 % sidste år.

I perioden deltog 803 FKA-fartøjer i fiskeriet, hvilket var 26 færre fartøjer end i samme periode i fjor. Der deltog 640 MAF-fartøjer i fiskeriet, hvilket var 57 fartøjer færre end i fjor. Der var 382 ØF-fartøjer i fiskeriet, hvilket var 25 færre end i fjor.

Den gennemsnitlige bruttoindtjening for FKA-fartøjer var på 2.764.475 kr., hvilket var 41 % mere end i fjor. MAF-fartøjernes gennemsnitlige bruttoindtjening var på 46.275 kr., hvilket var 12 % højere end i fjor. ØF-fartøjernes gennemsnitlige bruttoindtjening var på 596.700 kr., hvilket var 13 % højere end i fjor.

Bruttoindtjeningen for FKA-fartøjer ved **konsumfiskeriet**, ekskl. blåmuslinger, var på 1.494 mio. kr., hvilket var 22 % mere end i fjor. Andelen af den samlede bruttoindtjening var på 87 % mod 85 % sidste år. Andelen af de samlede ilandbragte mængder var på 86 % mod 79 % sidste år. MAF-fartøjerne bidrog med 30 mio. kr., hvilket var 3 % mere end i fjor. ØF-fartøjerne bidrog med 201 mio. kr., hvilket var 9 % mere end i fjor, og deres andel var på 12 % mod 13 % sidste år. Andelen af de samlede ilandbragte mængder var på 13 % mod 20 % i fjor.

I **industrifiskeriet** blev bruttoindtjeningen for FKA-fartøjer på 724 mio. kr. svarende til en forøgelse på 83 % sammenlignet med sidste år. Der var ikke industrilandinger fra MAF-fartøjer. ØF-fartøjerne bidrog med 7 mio. kr., hvilket var 6 % mere end i fjor.

Bruttoindtjeningen for FKA-fartøjer i fiskeriet efter **torsk** var 22 % højere end i fjor, og udgjorde 274 mio. kr. Andelen af den samlede bruttoindtjening var på 97 % i lighed med sidste år. De ilandbragte mængder var 15 % højere end sidste år. Andelen af de samlede ilandbragte mængder udgjorde 97 % i lighed med sidste år.

Gennemsnitsprisen var på 14,26 kr./kg., hvilket var 6 % højere end sidste år. Der deltog 666 fartøjer i fiskeriet, hvilket var 29 færre fartøjer end i fjor, og den gennemsnitlige bruttoindtjening blev på 410.917 kr., hvilket var 27 % mere end i samme periode sidste år. MAF-fartøjerne bidrog med 7,4 mio. kr., hvilket var 5 % højere end i fjor. Andelen af den samlede bruttoindtjening var på 3 % i lighed med sidste år. Gennemsnitsprisen var på 14,17 kr./kg., hvilket var 8 % højere end sidste år. Der deltog 391 fartøjer i fiskeriet, hvilket var 62 færre fartøjer end i fjor. Den gennemsnitlige bruttoindtjening var på 18.825 kr., hvilket var 21 % mere end sidste år.

FKA-fartøjernes bruttoindtjening i fiskeriet efter **tunge** udgjorde 58 mio. kr., hvilket var 2 % lavere end i fjor. Andelen af den samlede bruttoindtjening var på 93 % i lighed med sidste år. De ilandbragte mængder udgjorde 684 tons, hvilket var 16 % mindre end sidste år, og den gennemsnitlige kilopris blev på 84,44 kr./kg., hvilket svarede til en forøgelse på 17 %. Andelen af de samlede ilandbragte mængder var på 94 %, mod 93 % i fjor. Der deltog 561 fartøjer i fiskeriet, hvilket var 27 færre fartøjer end sidste år. Den gennemsnitlige bruttoindtjening var på 103.002 kr., hvilket var 3 % højere end sidste år. Bruttoindtjeningen for MAF-fartøjer blev på 4,0 mio. kr., hvilket var 10 % mindre end i fjor. De ilandbragte mængder udgjorde 45 tons, mod 63 tons i fjor, og den gennemsnitlige kilopris blev forøget med 25 % til 89,82 kr./kg. Der deltog 339 fartøjer i fiskeriet, hvilket var 66 færre end i fjor, og den gennemsnitlige bruttoindtjening blev på 11.931 kr., hvilket var 7 % mere end i fjor.

I fiskeriet efter **sild** udgjorde bruttoindtjeningen fra FKA-fartøjer 162 mio. kr., hvilket var 13 % højere i forhold til i fjor. Andelen af den samlede bruttoindtjening udgjorde 85 % mod 70 % i fjor. De ilandbragte mængder blev forøget med 6 % og udgjorde 55.000 tons. Andelen af de samlede ilandbragte mængder udgjorde 85 % mod 69 % sidste år. Gennemsnitsprisen var på 2,94 kr./kg mod 2,75 kr./kg i fjor. Der deltog 125 fartøjer i fiskeriet, hvilket var samme antal som i fjor, og den gennemsnitlige bruttoindtjening blev forøget med 13 % til 1.294.227 kr. Bruttoindtjeningen for ØF-fartøjer blev på 29 mio. kr., hvilket var 52 % lavere end i fjor. Andelen af den samlede bruttoindtjening udgjorde 15 % mod 30 % sidste år. De ilandbragte mængder blev reduceret med 60 % til 9.200 tons, og den gennemsnitlige kilopris udgjorde 3,16 kr./kg., hvilket var 18 % højere end i samme periode sidste år. Andelen af de samlede ilandbragte mængder udgjorde 14 % mod 30 % sidste år. Der deltog 40 fartøjer i fiskeriet, hvilket var 2 færre end i fjor, og den gennemsnitlige bruttoindtjening blev på 727.583 kr., hvilket var 50 % mindre end i fjor.

TABEL 1: VÆRDIEN AF DANSKE FISKERES LANDINGER I 1.000 KR.

	Hele året		januar - oktober		
	2008	2009	2009	2010	Index
Torsk	389.018	285.671	232.014	281.291	121
Anden torskefisk	110.682	118.757	103.352	116.443	113
Rødspætte	224.646	151.063	137.083	140.603	103
Tunge	85.916	74.428	63.488	61.893	97
Anden fladfisk	144.723	126.786	111.072	106.333	96
Sild	282.060	251.258	204.126	191.452	94
Anden fisk	365.716	272.507	241.685	436.186	180
Jomfruhummer	240.314	195.220	173.048	211.131	122
Dybvandsrejer	110.827	139.300	104.304	112.227	108
Andre krebs- og bløddyr	136.116	87.689	64.515	67.028	104
Samlede konsumlandinger	2.090.019	1.702.679	1.434.687	1.724.588	120
Blåmusling (excl. udsmid)	43.059	35.380	26.423	21.650	82
Industrilandinger	425.817	475.077	403.038	731.191	181
I alt	2.558.895	2.213.136	1.864.148	2.477.428	133

NOTE: Tal for 2010 er foreløbige.

TABEL 2: DANSKE FISKERES LANDINGER I LANDET VÆGT - TONS.

	Hele året		januar - oktober		
	2008	2009	2009	2010	Index
Torsk	20.931	20.848	17.228	19.729	115
Anden torskefisk	12.686	12.652	11.136	10.346	93
Rødspætte	16.748	15.296	13.949	14.931	107
Tunge	1.074	1.018	881	730	83
Anden fladfisk	6.996	6.348	5.514	5.016	91
Sild	105.520	92.002	74.836	64.581	86
Anden fisk	38.456	43.024	34.398	52.688	153
Jomfruhummer	4.049	4.141	3.711	3.710	100
Dybvandsrejer	6.430	7.558	5.809	5.350	92
Andre krebs- og bløddyr	5.508	5.622	4.230	3.290	78
Samlede konsumlandinger	218.397	208.509	171.691	180.373	105
Blåmusling (excl. udsmid)	35.082	37.427	27.945	19.449	70
Industrilandinger	430.469	524.612	454.904	481.560	106
I alt	683.948	770.548	654.540	681.382	104

NOTE: Tal for 2010 er foreløbige.

TABEL 3: GENNEMSNITSPRISER FOR DANSKE FISKERES LANDINGER I KRONER PR. KILO.

	Hele året		januar - oktober		
	2008	2009	2009	2010	Index
Torsk	18,59	13,70	13,47	14,26	106
Anden torskefisk	8,72	9,39	9,28	11,26	121
Rødspætte	13,41	9,88	9,83	9,42	96
Tunge	80,03	73,10	72,03	84,78	118
Anden fladfisk	20,69	19,97	20,15	21,20	105
Sild	2,67	2,73	2,73	2,96	108
Anden fisk	9,51	6,33	7,03	8,28	118
Jomfruhummer	59,35	47,15	46,63	56,91	122
Dybvandsrejer	17,23	18,43	17,95	20,98	117
Andre krebs- og bløddyr	24,71	15,60	15,25	20,37	134
Samlede konsumlandinger	9,57	8,17	8,36	9,56	114
Blåmusling (excl. udsmid)	1,23	0,95	0,95	1,11	117
Industrilandinger	0,99	0,91	0,89	1,52	171

NOTE: Tal for 2010 er foreløbige.

TABEL 4: VÆRDIEN AF DANSKE FISKERES LANDINGER I 1.000 KR.

	Hele året			januar - oktober					
	2009			2009			2010		
	FKA	MAF	ØF	FKA	MAF	ØF	FKA	MAF	ØF
Torsk	276.705	8.768	198	224.901	7.033	80	273.671	7.361	259
Anden torskefisk	118.488	265	3	103.125	225	2	116.182	261	0
Rødspætte	147.537	3.456	70	133.899	3.134	50	137.792	2.796	16
Tunge	69.548	4.790	90	58.919	4.508	61	57.784	4.045	64
Anden fladfisk	120.560	4.636	1.589	105.765	4.004	1.304	101.706	3.603	1.024
Sild	167.197	589	83.472	142.557	555	61.014	161.778	571	29.103
Anden fisk	186.957	6.436	79.115	195.278	5.478	40.930	351.840	6.566	77.780
Jomfruummer	194.428	791	1	172.406	641	1	209.614	1.448	69
Dybvandsrejer	52.212	9	87.079	43.107	.	61.197	43.432	.	68.795
Andre krebs- og bløddyr	52.794	4.998	29.897	41.859	3.282	19.373	40.225	2.966	23.836
Samlede konsumlandinger	1.386.426	34.738	281.514	1.221.817	28.858	184.012	1.494.024	29.616	200.948
Blåmusling (excl. udsmid)	3.725	0	31.655	2.737	0	23.686	2.033	0	19.616
Industrilandinger	462.670	.	12.407	395.886	.	7.151	723.815	.	7.375
I alt	1.852.822	34.738	325.576	1.620.440	28.858	214.850	2.219.873	29.616	227.939

NOTE: FKA=Fartøj med fartøjskvoteandele, MAF=Mindre aktive fartøjer, ØF=Øvrigt fartøj. Tal for 2010 er foreløbige.

TABEL 5: DANSKE FISKERES LANDINGER I LANDET VÆGT - TONS.

	Hele året			januar - oktober					
	2009			2009			2010		
	FKA	MAF	ØF	FKA	MAF	ØF	FKA	MAF	ØF
Torsk	20.178	656	15	16.688	534	6	19.186	519	24
Anden torskefisk	12.365	19	268	10.978	16	142	10.303	19	25
Rødspætte	14.946	344	6	13.633	312	4	14.628	302	2
Tunge	951	66	1	818	63	1	684	45	1
Anden fladfisk	5.824	389	135	5.061	339	113	4.695	259	63
Sild	61.376	273	30.353	51.793	261	22.782	55.091	271	9.220
Anden fisk	27.387	229	15.408	28.603	204	5.590	43.415	212	9.061
Jomfruummer	4.122	19	0	3.695	16	0	3.683	26	1
Dybvandsrejer	2.145	0	5.413	1.746	.	4.064	1.065	.	4.285
Andre krebs- og bløddyr	3.087	192	2.344	2.454	118	1.657	2.004	87	1.199
Samlede konsumlandinger	152.380	2.185	53.944	135.468	1.862	34.361	154.752	1.740	23.880
Blåmusling (excl. udsmid)	3.968	0	33.459	2.934	0	25.011	2.252	0	17.197
Industrilandinger	513.647	.	10.965	448.716	.	6.188	474.930	.	6.630
I alt	669.995	2.185	98.368	587.118	1.862	65.560	631.935	1.740	47.708

NOTE: FKA=Fartøj med fartøjskvoteandele, MAF=Mindre aktive fartøjer, ØF=Øvrigt fartøj. Tal for 2010 er foreløbige.

TABEL 6: GENNEMSNITSPRISER FOR DANSKE FISKERES LANDINGER I KRONER PR. KILO.

	Hele året			januar - oktober					
	2009			2009			2010		
	FKA	MAF	ØF	FKA	MAF	ØF	FKA	MAF	ØF
Torsk	13,71	13,37	13,07	13,48	13,18	13,24	14,26	14,17	10,70
Anden torskefisk	9,58	14,30	0,01	9,39	14,11	0,01	11,28	14,00	0,00
Rødspætte	9,87	10,05	11,56	9,82	10,05	11,56	9,42	9,27	8,06
Tunge	73,12	72,81	72,31	72,05	71,95	65,72	84,44	89,82	83,66
Anden fladfisk	20,70	11,91	11,77	20,90	11,80	11,49	21,66	13,92	16,27
Sild	2,72	2,16	2,75	2,75	2,13	2,68	2,94	2,10	3,16
Anden fisk	6,83	28,12	5,13	6,83	26,79	7,32	8,10	30,95	8,58
Jomfruummer	47,17	42,32	112,00	46,66	41,05	-	56,91	55,86	90,08
Dybvandsrejer	24,35	35,00	16,09	24,69	-	15,06	40,78	-	16,05
Andre krebs- og bløddyr	17,10	26,05	12,76	17,05	27,75	11,69	20,07	33,97	19,88
Samlede konsumlandinger	9,10	15,90	5,22	9,02	15,49	5,36	9,65	17,02	8,41
Blåmusling (excl. udsmid)	0,94	-	0,95	0,93	-	0,95	0,90	-	1,14
Industrilandinger	0,90	-	1,13	0,88	-	1,16	1,52	-	1,11
I alt	2,77	15,90	3,31	2,76	15,49	3,28	3,51	17,02	4,78

NOTE: FKA=Fartøj med fartøjskvoteandele, MAF=Mindre aktive fartøjer, ØF=Øvrigt fartøj. Tal for 2010 er foreløbige.

Fiskeridirektoratet
Nyropsgade 30
1780 København V.

Web: www.fd.dk
Tlf: 72 18 56 00
Fax: 33 45 58 00

Enhver form for hel eller delvis gengivelse af
af denne publikation er tilladt med angivelse
af Fiskeridirektoratet som kilde.

TABEL 7: ANDELEN AF VÆRDIEN AF DANSKE FISKERES LANDINGER I PROCENT

	Hele året			januar - oktober					
	2009			2009			2010		
	FKA	MAF	ØF	FKA	MAF	ØF	FKA	MAF	ØF
Torsk	97%	3%	0%	97%	3%	0%	97%	3%	0%
Anden torskefisk	100%	0%	0%	100%	0%	0%	100%	0%	0%
Rødspætte	98%	2%	0%	98%	2%	0%	98%	2%	0%
Tunge	93%	6%	0%	93%	7%	0%	93%	7%	0%
Anden fladfisk	95%	4%	1%	95%	4%	1%	96%	3%	1%
Sild	67%	0%	33%	70%	0%	30%	85%	0%	15%
Anden fisk	69%	2%	29%	81%	2%	17%	81%	2%	18%
Jomfruhummer	100%	0%	0%	100%	0%	-	99%	1%	-
Dybvandsrejer	37%	0%	63%	41%	-	59%	39%	-	61%
Andre krebs- og bløddyr	60%	6%	34%	65%	5%	30%	60%	4%	36%
Samlede konsumlandinger	81%	2%	17%	85%	2%	13%	87%	2%	12%
Blåmusling (excl. udsnid)	11%	-	89%	10%	-	90%	9%	-	91%
Industrilandinger	97%	-	3%	98%	-	-	99%	-	1%
I alt	84%	2%	15%	87%	2%	12%	90%	1%	9%

NOTE: FKA=Fartøj med fartøjskvoteandele, MAF=Mindre aktive fartøjer, ØF=Øvrigt fartøj. Tal for 2010 er foreløbige.

TABEL 8: ANDELEN AF DANSKE FISKERES LANDINGER I LANDET VÆGT I PROCENT

	Hele året			januar - oktober					
	2009			2009			2010		
	FKA	MAF	ØF	FKA	MAF	ØF	FKA	MAF	ØF
Torsk	97%	3%	0%	97%	3%	0%	97%	3%	0%
Anden torskefisk	98%	0%	2%	99%	0%	1%	100%	0%	0%
Rødspætte	98%	2%	0%	98%	2%	0%	98%	2%	0%
Tunge	93%	6%	0%	93%	7%	0%	94%	6%	0%
Anden fladfisk	92%	6%	2%	92%	6%	2%	94%	5%	1%
Sild	67%	0%	33%	69%	0%	30%	85%	0%	14%
Anden fisk	64%	1%	36%	83%	1%	16%	82%	0%	17%
Jomfruhummer	100%	0%	0%	100%	0%	-	99%	1%	-
Dybvandsrejer	28%	0%	72%	30%	-	70%	20%	-	80%
Andre krebs- og bløddyr	55%	3%	42%	58%	3%	39%	61%	3%	36%
Samlede konsumlandinger	73%	1%	26%	79%	1%	20%	86%	1%	13%
Blåmusling (excl. udsnid)	11%	-	89%	10%	-	90%	12%	-	88%
Industrilandinger	98%	-	2%	99%	-	-	99%	-	1%
I alt	87%	0%	13%	90%	0%	10%	93%	0%	7%

NOTE: FKA=Fartøj med fartøjskvoteandele, MAF=Mindre aktive fartøjer, ØF=Øvrigt fartøj. Tal for 2010 er foreløbige.

TABEL 9: ANTAL DANSKE FARTØJER MED LANDINGER.

	Hele året			januar - oktober					
	2009			2009			2010		
	FKA	MAF	ØF	FKA	MAF	ØF	FKA	MAF	ØF
Torsk	710	470	27	695	453	23	666	391	23
Anden torskefisk	595	211	12	584	198	8	563	158	6
Rødspætte	707	428	25	695	422	22	649	354	15
Tunge	594	410	25	588	405	23	561	339	24
Anden fladfisk	732	563	144	718	540	135	705	481	127
Sild	144	87	45	125	68	42	125	83	40
Anden fisk	736	518	289	717	498	271	688	464	256
Jomfruhummer	229	24	1	225	23	1	221	20	6
Dybvandsrejer	17	1	4	16	.	3	15	.	2
Andre krebs- og bløddyr	557	299	159	543	289	149	507	253	158
Samlede konsumlandinger	833	721	425	817	697	399	786	640	374
Blåmusling (excl. udsnid)	14	1	52	14	1	52	11	1	45
Industrilandinger	108	.	4	106	.	2	104	.	1
I alt	842	721	433	829	697	407	803	640	382

NOTE: FKA=Fartøj med fartøjskvoteandele, MAF=Mindre aktive fartøjer, ØF=Øvrigt fartøj. Tal for 2010 er foreløbige.

TABEL 10: DEN GENNEMSITTLIGE BRUTTOINDTJENING I KRONER PR. FARTØJ.

	Hele året			januar - oktober					
	2009			2009			2010		
	FKA	MAF	ØF	FKA	MAF	ØF	FKA	MAF	ØF
Torsk	389.726	18.654	7.331	323.599	15.525	3.483	410.917	18.825	11.260
Anden torskefisk	199.140	1.258	258	176.585	1.135	204	206.363	1.651	15
Rødspætte	208.680	8.075	2.794	192.660	7.427	2.269	212.314	7.897	1.053
Tunge	117.084	11.682	3.616	100.202	11.130	2.657	103.002	11.931	2.684
Anden fladfisk	164.700	8.235	11.038	147.304	7.415	9.658	144.264	7.490	8.066
Sild	1.161.092	6.767	1.854.934	1.140.459	8.155	1.452.723	1.294.227	6.876	727.583
Anden fisk	254.017	12.425	273.753	272.354	10.999	151.032	511.395	14.151	303.828
Jomfruhummer	849.030	32.955	1.120	766.248	27.860	-	948.480	72.394	-
Dybvandsrejer	3.071.299	9.100	21.769.693	2.694.173	-	20.399.143	2.895.490	-	34.397.400
Andre krebs- og bløddyr	94.782	16.716	188.033	77.089	11.356	130.022	79.339	11.725	150.863
Samlede konsumlandinger	1.664.377	48.180	662.387	1.495.492	41.403	461.184	1.900.794	46.275	537.293
Blåmusling (excl. udsmid)	266.076	-	608.749	195.511	-	455.498	184.862	-	435.918
Industrilandinger	4.283.985	-	3.101.715	3.734.778	-	-	6.959.761	-	7.375.350
I alt	2.200.501	48.180	751.908	1.954.693	41.403	527.886	2.764.475	46.275	596.700

NOTE: FKA=Fartøj med fartøjskvoteandele, MAF=Mindre aktive fartøjer, ØF=Øvrigt fartøj. Tal for 2010 er foreløbige.

