



Fiskeriets bruttoindtjening

2010:11

21. årgang *Enhver form for hel eller delvis gengivelse af denne publikation er tilladt med angivelse af Fiskeridirektoratet som kilde* 14. januar 2011

I perioden januar til november var bruttoindtjeningen ved det danske fiskeri på 2.742 mio. kr., hvilket var 34 % mere end sidste år. Der blev ilandbragt 760.000 tons, hvilket var 6 % mere end i samme periode sidste år. Prognose for hele 2010 tyder på, at den samlede bruttoindtjening bliver på mere end 3 mia. kr.

Bruttoindtjeningen ved **konsumfiskeriet**, ekskl. blåmuslinger, var 328 mio. kr. mere end i fjor, og udgjorde 1.904 mio. kr. De tilførte mængder var 7 % højere i forhold til i fjor, og gennemsnitsprisen blev forøget med 13 %.

I **industrifiskeriet** blev bruttoindtjeningen på 811 mio. kr. svarende til en forøgelse på 86 % sammenlignet med sidste år. De ilandbragte mængder var 8 % højere end i fjor, og gennemsnitsprisen blev forøget med 73 %. Fiskeriet efter **tobis** bidrog med 472 mio. kr., hvilket svarede til en forøgelse på 78 %. Fiskeriet efter brisling bidrog med 183 mio. kr., svarende til en forøgelse på 28 % sammenlignet med samme periode i fjor.

Mængden af ilandbragte **torsk** var 14 % større end i fjor. Bruttoindtjeningen ved torskefiskeriet udgjorde 311 mio. kr., hvilket svarede til en forøgelse på 22 % i forhold til sidste år. Den gennemsnitlige kilopris var 7 % højere end i fjor. I **Østersøen** blev de ilandbragte mængder forøget med 10 %, og bruttoindtjeningen udgjorde 139 mio. kr., hvilket var 12 % mere end sidste år. Gennemsnitsprisen blev på 9,61 kr./kg, hvilket var 2 % højere end sidste år. I **Kattegat/Skagerrak** var bruttoindtjeningen 8 % større end sidste år, og udgjorde 61 mio. kr. De ilandbragte mængder blev forøget med 6 %. Gennemsnitsprisen blev på 24,05 kr./kg mod 23,60 kr./kg i fjor, hvilket svarede til en stigning på 2 %. Fra **Nordsøen** blev de ilandbragte mængder forøget med 35 % i forhold til i fjor, og bruttoindtjeningen blev forøget med 48 % til 111 mio. kr. Gennemsnitsprisen blev på 25,47 kr./kg mod 23,31 kr./kg sidste år.

I fiskeriet efter **anden torskefisk** udgjorde bruttoindtjeningen 127 mio. kr., hvilket var 12 % højere end i fjor. De ilandbragte mængder var 8 % lavere end i fjor. Bruttoindtjeningen i fiskeriet efter **mørksej** udgjorde 69 mio. kr., svarende til en forøgelse på 14 %. Bruttoindtjeningen i fiskeriet efter **kulmule** udgjorde 26 mio. kr., hvilket var en forøgelse på 3 %.

Bruttoindtjeningen ved **rødspættefiskeriet** blev på 155 mio. kr. svarende til en forøgelse på 8 % i forhold til i fjor, og der var en forøgelse i de landede mængder på 12 %. I forhold til i

fjor var bruttoindtjeningen ved **tungefiskeriet** reduceret med 3 % og udgjorde 67 mio. kr.. Tilførslerne blev reduceret med 18 %.

Bruttoindtjeningen for gruppen **Anden fladfisk** udgjorde 114 mio. kr., hvilket var 3 % mindre i forhold til i fjor. Bruttoindtjeningen efter **pighvarre** blev reduceret med 4 % til 38 mio. kr., og bruttoindtjeningen i fiskeriet efter **rødtunge** blev forøget med 13 % til 31 mio. kr.

I fiskeriet efter **sild** udgjorde bruttoindtjeningen 229 mio. kr., svarende til en reduktion på 5 %. De ilandbragte mængder var 15 % mindre end i fjor, og gennemsnitsprisen blev forøget med 11 % til 3,04 kr./kg.

I gruppen **anden fisk** udgjorde bruttoindtjeningen 462 mio. kr., hvilket var 83 % højere end i fjor, og de ilandbragte mængder blev forøget med 66 %. I fiskeriet efter **havtaske** blev bruttoindtjeningen på 48 mio. kr., hvilket var 3 % højere end i fjor. Bruttoindtjeningen i fiskeriet efter **hestemakrel** udgjorde 12 mio. kr. svarende til en forøgelse på 18 % i forhold til sidste år. Bruttoindtjeningen i fiskeriet efter **makrel** var på 337 mio. kr., hvilket var 122 % højere end i fjor.

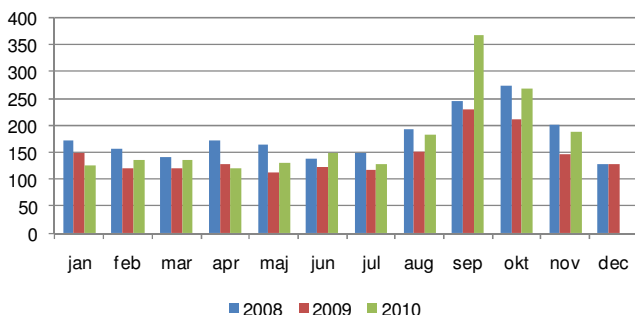
Bruttoindtjeningen i fiskeriet efter **jomfruhummer** udgjorde 230 mio. kr., svarende til en forøgelse på 26 %. Prisen steg med 24 %. Bruttoindtjeningen i **Kattegat** udgjorde 95 mio. kr., hvilket var 62 % mere end i fjor. I **Skagerrak** udgjorde bruttoindtjeningen 104 mio. kr., hvilket var 24 % højere end i fjor, og i **Nordsøen** udgjorde bruttoindtjeningen 30 mio. kr., hvilket var 23 % lavere end i fjor.

I fiskeriet efter **dybvandsrejer** udgjorde bruttoindtjeningen 126 mio. kr., hvilket var 3 % højere i forhold til samme periode sidste år. De ilandbragte mængder blev reduceret med 11 %.

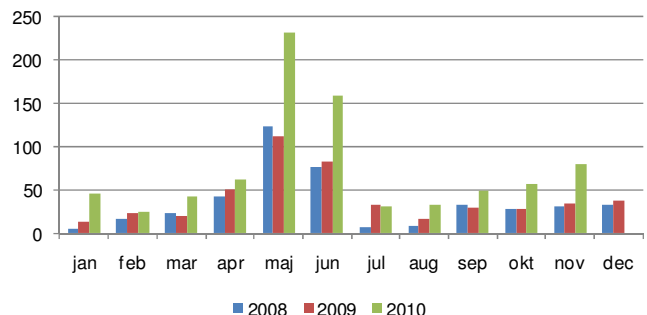
I fiskeriet efter **andre krebs- og bløddyr** udgjorde bruttoindtjeningen 83 mio. kr., hvilket var 8 % mere i forhold til samme periode sidste år. I fiskeriet efter **hesterejer** blev bruttoindtjeningen på 52 mio. kr., hvilket svarede til en forøgelse på 11 % i forhold til samme periode sidste år.

Bruttoindtjeningen i **blåmuslingefiskeriet** udgjorde 27 mio. kr., hvilket var 17 % mindre end i fjor. Fangstniveauet udgjorde 26.700 tons, hvilket var 26 % lavere end i fjor, og gennemsnitsprisen blev forøget med 11 % til 1,02 kr./kg.

Konsumlandinger i værdi mio. kr.
inkl. blåmuslinger



Industrilandinger i værdi mio. kr.
Inkl. bonusudbetalinger i december





Pr. 1. januar 2007 blev der introduceret en ny reguleringsform i dansk fiskeri. På grundlag af denne beslutning, kan den danske flåde inddeles i tre fartøjssegmenter – fartøjer med kvoteandel (FKA-fartøjer), mindre aktive fartøjer (MAF-fartøjer) og øvrige fartøjer (ØF). Fiskeriets Bruttoindtjening inddeles i ovenstående tre segmenter. Det skal bemærkes, at opgørelsen af Fiskeriets Bruttoindtjening fordelt på fartøjssegmenter er behæftet med usikkerhed, da der løbende forekommer omregistreringer af fartøjer.

Bruttoindtjeningen for perioden januar til november opgjort i henhold til fartøjernes indplacering i **Ny Regulering** viser, at bruttoindtjeningen for FKA-fartøjer udgjorde 2.452 mio. kr., hvilket var 39 % mere end i fjor. FKA-fartøjernes andel af den samlede bruttoindtjening udgjorde 89 % mod 86 % i fjor. Bruttoindtjeningen for MAF-fartøjer var på 33 mio. kr., hvilket var 3 % mere end i fjor. MAF-fartøjernes andel af den samlede bruttoindtjening udgjorde 1 % mod 2 % sidste år. Bruttoindtjeningen for ØF-fartøjer udgjorde 257 mio. kr., hvilket var 5 % mere end i fjor. ØF-fartøjernes andel af den samlede bruttoindtjening udgjorde 9 % mod 12 % sidste år.

I perioden deltog 807 FKA-fartøjer i fiskeriet, hvilket var 31 færre fartøjer end i samme periode i fjor. Der deltog 655 MAF-fartøjer i fiskeriet, hvilket var 55 fartøjer færre end i fjor. Der var 392 ØF-fartøjer i fiskeriet, hvilket var 26 færre end i fjor.

Den gennemsnitlige bruttoindtjening for FKA-fartøjer var på 3.038.864 kr., hvilket var 44 % mere end i fjor. MAF-fartøjernes gennemsnitlige bruttoindtjening var på 49.891 kr., hvilket var 12 % højere end i fjor. ØF-fartøjernes gennemsnitlige bruttoindtjening var på 656.355 kr., hvilket var 12 % højere end i fjor.

Bruttoindtjeningen for FKA-fartøjer ved **konsumfiskeriet**, ekskl. blåmuslinger, var på 1.650 mio. kr., hvilket var 23 % mere end i fjor. Andelen af den samlede bruttoindtjening var på 87 % mod 85 % sidste år. Andelen af de samlede ilandbragte mængder var på 86 % mod 80 % sidste år. MAF-fartøjerne bidrog med 33 mio. kr., hvilket var 3 % mere end i fjor. ØF-fartøjerne bidrog med 221 mio. kr., hvilket var 7 % mere end i fjor, og deres andel var på 12 % mod 13 % sidste år. Andelen af de samlede ilandbragte mængder var på 13 % mod 19 % i fjor.

I **industrifiskeriet** blev bruttoindtjeningen for FKA-fartøjer på 800 mio. kr. svarende til en forøgelse på 87 % sammenlignet med sidste år. Der var ikke industrilandinger fra MAF-fartøjer. ØF-fartøjerne bidrog med 12 mio. kr., hvilket var 30 % mere end i fjor.

Bruttoindtjeningen for FKA-fartøjer i fiskeriet efter **torsk** var 22 % højere end i fjor, og udgjorde 303 mio. kr. Andelen af den samlede bruttoindtjening var på 97 % i lighed med sidste år. De ilandbragte mængder var 14 % højere end sidste år. Andelen af de samlede ilandbragte mængder udgjorde 97 % i lighed med sidste år.

Gennemsnitsprisen var på 14,57 kr./kg., hvilket var 7 % højere end sidste år. Der deltog 669 fartøjer i fiskeriet, hvilket var 36 færre fartøjer end i fjor, og den gennemsnitlige bruttoindtjening blev på 452.344 kr., hvilket var 29 % mere end i samme periode sidste år. MAF-fartøjerne bidrog med 8,5 mio. kr., hvilket var 11 % højere end i fjor. Andelen af den samlede bruttoindtjening var på 3 % i lighed med sidste år. Gennemsnitsprisen var på 14,47 kr./kg., hvilket var 9 % højere end sidste år. Der deltog 402 fartøjer i fiskeriet, hvilket var 63 færre fartøjer end i fjor. Den gennemsnitlige bruttoindtjening var på 21.164 kr., hvilket var 28 % mere end sidste år.

FKA-fartøjernes bruttoindtjening i fiskeriet efter **tunge** udgjorde 62 mio. kr., hvilket var 3 % lavere end i fjor. Andelen af den samlede bruttoindtjening var på 94 % mod 93 % sidste år. De ilandbragte mængder udgjorde 734 tons, hvilket var 17 % mindre end sidste år, og den gennemsnitlige kilopris blev på 85,04 kr./kg., hvilket svarede til en forøgelse på 18 %. Andelen af de samlede ilandbragte mængder var på 94 %, mod 93 % i fjor. Der deltog 565 fartøjer i fiskeriet, hvilket var 27 færre fartøjer end sidste år. Den gennemsnitlige bruttoindtjening var på 110.542 kr., hvilket var 2 % højere end sidste år. Bruttoindtjeningen for MAF-fartøjer blev på 4,2 mio. kr., hvilket var 11 % mindre end i fjor. De ilandbragte mængder udgjorde 47 tons, mod 65 tons i fjor, og den gennemsnitlige kilopris blev forøget med 25 % til 90,30 kr./kg. Der deltog 345 fartøjer i fiskeriet, hvilket var 61 færre end i fjor, og den gennemsnitlige bruttoindtjening blev på 12.194 kr., hvilket var 5 % mere end i fjor.

I fiskeriet efter **sild** udgjorde bruttoindtjeningen fra FKA-fartøjer 195 mio. kr., hvilket var 10 % højere i forhold til i fjor. Andelen af den samlede bruttoindtjening udgjorde 85 % mod 73 % i fjor. De ilandbragte mængder blev forøget med 1 % og udgjorde 65.000 tons. Andelen af de samlede ilandbragte mængder udgjorde 86 % mod 73 % sidste år. Gennemsnitsprisen var på 3,01 kr./kg mod 2,75 kr./kg i fjor. Der deltog 131 fartøjer i fiskeriet, hvilket var 8 færre end i fjor, og den gennemsnitlige bruttoindtjening blev forøget med 17 % til 1.490.011 kr. Bruttoindtjeningen for ØF-fartøjer blev på 33 mio. kr., hvilket var 48 % lavere end i fjor. Andelen af den samlede bruttoindtjening udgjorde 15 % mod 27 % sidste år. De ilandbragte mængder blev reduceret med 57 % til 10.300 tons, og den gennemsnitlige kilopris udgjorde 3,24 kr./kg., hvilket var 20 % højere end i samme periode sidste år. Andelen af de samlede ilandbragte mængder udgjorde 14 % mod 27 % sidste år. Der deltog 43 fartøjer i fiskeriet, hvilket var 1 færre end i fjor, og den gennemsnitlige bruttoindtjening blev på 778.596 kr., hvilket var 47 % mindre end i fjor.

TABEL 1: VÆRDIEN AF DANSKE FISKERES LANDINGER I 1.000 KR.

	Hele året		januar - november		
	2008	2009	2009	2010	Index
Torsk	389.018	285.671	255.670	311.415	122
Anden torskefisk	110.682	118.757	112.919	126.990	112
Rødspætte	224.646	151.063	143.910	154.762	108
Tunge	85.916	74.428	69.030	66.727	97
Anden fladfisk	144.723	126.786	118.083	114.253	97
Sild	282.060	251.258	242.069	229.255	95
Anden fisk	365.716	272.507	252.791	461.945	183
Jomfruhummer	240.314	195.220	181.814	229.779	126
Dybvandsrejer	110.827	139.300	122.060	125.835	103
Andre krebs- og bløddyr	136.116	87.689	76.941	82.770	108
Samlede konsumlandinger	2.090.019	1.702.679	1.575.285	1.903.731	121
Blåmusling (excl. udsmid)	43.059	35.380	32.838	27.184	83
Industrilandinger	425.817	475.077	436.986	811.417	186
I alt	2.558.895	2.213.136	2.045.109	2.742.333	134

NOTE: Tal for 2010 er foreløbige.

TABEL 2: DANSKE FISKERES LANDINGER I LANDET VÆGT - TONS.

	Hele året		januar - november		
	2008	2009	2009	2010	Index
Torsk	20.931	20.848	18.811	21.388	114
Anden torskefisk	12.686	12.652	12.051	11.107	92
Rødspætte	16.748	15.296	14.558	16.368	112
Tunge	1.074	1.018	955	782	82
Anden fladfisk	6.996	6.348	5.879	5.403	92
Sild	105.520	92.002	88.708	75.396	85
Anden fisk	38.456	43.024	36.698	61.047	166
Jomfruhummer	4.049	4.141	3.884	3.964	102
Dybvandsrejer	6.430	7.558	6.772	6.053	89
Andre krebs- og bløddyr	5.508	5.622	4.902	4.332	88
Samlede konsumlandinger	218.397	208.509	193.219	205.840	107
Blåmusling (excl. udsmid)	35.082	37.427	35.864	26.716	74
Industrilandinger	430.469	524.612	489.751	527.215	108
I alt	683.948	770.548	718.834	759.772	106

NOTE: Tal for 2010 er foreløbige.

TABEL 3: GENNEMSNITSPRISER FOR DANSKE FISKERES LANDINGER I KRONER PR. KILO.

	Hele året		januar - november		
	2008	2009	2009	2010	Index
Torsk	18,59	13,70	13,59	14,56	107
Anden torskefisk	8,72	9,39	9,37	11,43	122
Rødspætte	13,41	9,88	9,89	9,45	96
Tunge	80,03	73,10	72,25	85,36	118
Anden fladfisk	20,69	19,97	20,08	21,15	105
Sild	2,67	2,73	2,73	3,04	111
Anden fisk	9,51	6,33	6,89	7,57	110
Jomfruhummer	59,35	47,15	46,81	57,97	124
Dybvandsrejer	17,23	18,43	18,02	20,79	115
Andre krebs- og bløddyr	24,71	15,60	15,69	19,11	122
Samlede konsumlandinger	9,57	8,17	8,15	9,25	113
Blåmusling (excl. udsmid)	1,23	0,95	0,92	1,02	111
Industrilandinger	0,99	0,91	0,89	1,54	173

NOTE: Tal for 2010 er foreløbige.

TABEL 4: VÆRDIEN AF DANSKE FISKERES LANDINGER I 1.000 KR.

	Hele året			januar - november					
	2009			2009			2010		
	FKA	MAF	ØF	FKA	MAF	ØF	FKA	MAF	ØF
Torsk	276.705	8.768	198	247.836	7.665	169	302.618	8.508	289
Anden torskefisk	118.488	265	3	112.679	239	2	126.710	280	0
Rødspætte	147.537	3.456	70	140.579	3.273	57	151.799	2.946	17
Tunge	69.548	4.790	90	64.262	4.703	66	62.456	4.207	64
Anden fladfisk	120.560	4.636	1.589	112.322	4.322	1.439	109.300	3.827	1.125
Sild	167.197	589	83.472	176.847	571	64.651	195.191	583	33.480
Anden fisk	186.957	6.436	79.115	205.233	5.890	41.668	376.421	7.148	78.376
Jomfruummer	194.428	791	1	181.140	673	1	228.149	1.558	73
Dybvandsrejer	52.212	9	87.079	47.961	.	74.099	47.692	.	78.143
Andre krebs- og bløddyr	52.794	4.998	29.897	47.263	4.322	25.355	49.577	3.621	29.572
Samlede konsumlandinger	1.386.426	34.738	281.514	1.336.122	31.657	207.507	1.649.914	32.678	221.139
Blåmusling (excl. udsmid)	3.725	0	31.655	3.400	0	29.437	2.730	0	24.454
Industrilandinger	462.670	.	12.407	427.970	.	9.015	799.719	.	11.698
I alt	1.852.822	34.738	325.576	1.767.492	31.657	245.960	2.452.363	32.678	257.291

NOTE: FKA=Fartøj med fartøjskvoteandele, MAF=Mindre aktive fartøjer, ØF=Øvrigt fartøj. Tal for 2010 er foreløbige.

TABEL 5: DANSKE FISKERES LANDINGER I LANDET VÆGT - TONS.

	Hele året			januar - november					
	2009			2009			2010		
	FKA	MAF	ØF	FKA	MAF	ØF	FKA	MAF	ØF
Torsk	20.178	656	15	18.220	578	13	20.773	588	27
Anden torskefisk	12.365	19	268	11.892	17	142	11.063	19	25
Rødspætte	14.946	344	6	14.227	326	5	16.047	319	2
Tunge	951	66	1	889	65	1	734	47	1
Anden fladfisk	5.824	389	135	5.392	364	123	5.056	276	70
Sild	61.376	273	30.353	64.388	266	24.054	64.781	274	10.341
Anden fisk	27.387	229	15.408	30.874	213	5.611	51.749	224	9.074
Jomfruummer	4.122	19	0	3.868	16	0	3.936	28	1
Dybvandsrejer	2.145	0	5.413	1.909	.	4.863	1.149	.	4.904
Andre krebs- og bløddyr	3.087	192	2.344	2.740	165	1.997	2.649	117	1.565
Samlede konsumlandinger	152.380	2.185	53.944	154.400	2.010	36.809	177.938	1.891	26.011
Blåmusling (excl. udsmid)	3.968	0	33.459	4.786	0	31.077	3.220	0	23.497
Industrilandinger	513.647	.	10.965	481.869	.	7.882	518.477	.	8.738
I alt	669.995	2.185	98.368	641.055	2.010	75.769	699.634	1.891	58.246

NOTE: FKA=Fartøj med fartøjskvoteandele, MAF=Mindre aktive fartøjer, ØF=Øvrigt fartøj. Tal for 2010 er foreløbige.

TABEL 6: GENNEMSNITSPRISER FOR DANSKE FISKERES LANDINGER I KRONER PR. KILO.

	Hele året			januar - november					
	2009			2009			2010		
	FKA	MAF	ØF	FKA	MAF	ØF	FKA	MAF	ØF
Torsk	13,71	13,37	13,07	13,60	13,27	13,24	14,57	14,47	10,73
Anden torskefisk	9,58	14,30	0,01	9,48	14,37	0,01	11,45	14,37	0,00
Rødspætte	9,87	10,05	11,56	9,88	10,03	11,43	9,46	9,23	7,92
Tunge	73,12	72,81	72,31	72,25	72,46	67,19	85,04	90,30	83,66
Anden fladfisk	20,70	11,91	11,77	20,83	11,87	11,68	21,62	13,87	15,97
Sild	2,72	2,16	2,75	2,75	2,14	2,69	3,01	2,13	3,24
Anden fisk	6,83	28,12	5,13	6,65	27,60	7,43	7,27	31,95	8,64
Jomfruummer	47,17	42,32	112,00	46,83	41,29	-	57,97	56,40	92,34
Dybvandsrejer	24,35	35,00	16,09	25,13	-	15,24	41,52	-	15,93
Andre krebs- og bløddyr	17,10	26,05	12,76	17,25	26,21	12,69	18,71	30,94	18,89
Samlede konsumlandinger	9,10	15,90	5,22	8,65	15,75	5,64	9,27	17,28	8,50
Blåmusling (excl. udsmid)	0,94	-	0,95	0,71	-	0,95	0,85	-	1,04
Industrilandinger	0,90	-	1,13	0,89	-	1,14	1,54	-	1,34
I alt	2,77	15,90	3,31	2,76	15,75	3,25	3,51	17,28	4,42

NOTE: FKA=Fartøj med fartøjskvoteandele, MAF=Mindre aktive fartøjer, ØF=Øvrigt fartøj. Tal for 2010 er foreløbige.

Fiskeridirektoratet
Nyropsgade 30
1780 København V.

Web: www.fd.dk
Tlf: 72 18 56 00
Fax: 33 45 58 00

Enhver form for hel eller delvis gengivelse af
af denne publikation er tilladt med angivelse
af Fiskeridirektoratet som kilde.

TABEL 7: ANDELEN AF VÆRDIEN AF DANSKE FISKERES LANDINGER I PROCENT

	Hele året			januar - november					
	2009			2009			2010		
	FKA	MAF	ØF	FKA	MAF	ØF	FKA	MAF	ØF
Torsk	97%	3%	0%	97%	3%	0%	97%	3%	0%
Anden torskfisk	100%	0%	0%	100%	0%	0%	100%	0%	0%
Rødspætte	98%	2%	0%	98%	2%	0%	98%	2%	0%
Tunge	93%	6%	0%	93%	7%	0%	94%	6%	0%
Anden fladfisk	95%	4%	1%	95%	4%	1%	96%	3%	1%
Sild	67%	0%	33%	73%	0%	27%	85%	0%	15%
Anden fisk	69%	2%	29%	81%	2%	16%	81%	2%	17%
Jomfruummer	100%	0%	0%	100%	0%	-	99%	1%	-
Dybvandsrejer	37%	0%	63%	39%	-	61%	38%	-	62%
Andre krebs- og bløddyr	60%	6%	34%	61%	6%	33%	60%	4%	36%
Samlede konsumlandinger	81%	2%	17%	85%	2%	13%	87%	2%	12%
Blåmusling (excl. udsmid)	11%	-	89%	10%	-	90%	10%	-	90%
Industrilandinger	97%	-	3%	98%	-	-	99%	-	1%
I alt	84%	2%	15%	86%	2%	12%	89%	1%	9%

NOTE: FKA=Fartøj med fartøjskvoteandele, MAF=Mindre aktive fartøjer, ØF=Øvrigt fartøj. Tal for 2010 er foreløbige.

TABEL 8: ANDELEN AF DANSKE FISKERES LANDINGER I LANDET VÆGT I PROCENT

	Hele året			januar - november					
	2009			2009			2010		
	FKA	MAF	ØF	FKA	MAF	ØF	FKA	MAF	ØF
Torsk	97%	3%	0%	97%	3%	0%	97%	3%	0%
Anden torskfisk	98%	0%	2%	99%	0%	1%	100%	0%	0%
Rødspætte	98%	2%	0%	98%	2%	0%	98%	2%	0%
Tunge	93%	6%	0%	93%	7%	0%	94%	6%	0%
Anden fladfisk	92%	6%	2%	92%	6%	2%	94%	5%	1%
Sild	67%	0%	33%	73%	0%	27%	86%	0%	14%
Anden fisk	64%	1%	36%	84%	1%	15%	85%	0%	15%
Jomfruummer	100%	0%	0%	100%	0%	-	99%	1%	-
Dybvandsrejer	28%	0%	72%	28%	-	72%	19%	-	81%
Andre krebs- og bløddyr	55%	3%	42%	56%	3%	41%	61%	3%	36%
Samlede konsumlandinger	73%	1%	26%	80%	1%	19%	86%	1%	13%
Blåmusling (excl. udsmid)	11%	-	89%	13%	-	87%	12%	-	88%
Industrilandinger	98%	-	2%	98%	-	-	98%	-	2%
I alt	87%	0%	13%	89%	0%	11%	92%	0%	8%

NOTE: FKA=Fartøj med fartøjskvoteandele, MAF=Mindre aktive fartøjer, ØF=Øvrigt fartøj. Tal for 2010 er foreløbige.

TABEL 9: ANTAL DANSKE FARTØJER MED LANDINGER.

	Hele året			januar - november					
	2009			2009			2010		
	FKA	MAF	ØF	FKA	MAF	ØF	FKA	MAF	ØF
Torsk	710	470	27	705	465	24	669	402	24
Anden torskfisk	595	211	12	593	205	9	565	166	6
Rødspætte	707	428	25	705	426	24	656	358	15
Tunge	594	410	25	592	406	24	565	345	24
Anden fladfisk	732	563	144	728	548	140	709	489	132
Sild	144	87	45	139	81	44	131	90	43
Anden fisk	736	518	289	728	506	277	695	472	263
Jomfruummer	229	24	1	228	23	1	222	21	6
Dybvandsrejer	17	1	4	16	.	3	15	.	2
Andre krebs- og bløddyr	557	299	159	551	293	153	515	257	160
Samlede konsumlandinger	833	721	425	828	710	410	790	655	384
Blåmusling (excl. udsmid)	14	1	52	14	1	52	11	1	45
Industrilandinger	108	.	4	107	.	3	104	.	1
I alt	842	721	433	838	710	418	807	655	392

NOTE: FKA=Fartøj med fartøjskvoteandele, MAF=Mindre aktive fartøjer, ØF=Øvrigt fartøj. Tal for 2010 er foreløbige.

TABEL 10: DEN GENNEMSITLIGE BRUTTOINDTJENING I KRONER PR. FARTØJ.

	Hele året			januar - november					
	2009			2009			2010		
	FKA	MAF	ØF	FKA	MAF	ØF	FKA	MAF	ØF
Torsk	389.726	18.654	7.331	351.540	16.483	7.057	452.344	21.164	12.055
Anden torskefisk	199.140	1.258	258	190.014	1.163	182	224.266	1.686	15
Rødspætte	208.680	8.075	2.794	199.403	7.684	2.385	231.400	8.230	1.103
Tunge	117.084	11.682	3.616	108.550	11.583	2.744	110.542	12.194	2.684
Anden fladfisk	164.700	8.235	11.038	154.289	7.886	10.279	154.161	7.827	8.523
Sild	1.161.092	6.767	1.854.934	1.272.283	7.048	1.469.341	1.490.011	6.482	778.596
Anden fisk	254.017	12.425	273.753	281.913	11.641	150.426	541.613	15.145	298.007
Jomfruhummer	849.030	32.955	1.120	794.474	29.245	-	1.027.697	74.177	-
Dybvandsrejer	3.071.299	9.100	21.769.693	2.997.562	-	24.699.537	3.179.437	-	39.071.570
Andre krebs- og bløddyr	94.782	16.716	188.033	85.777	14.751	165.722	96.267	14.088	184.823
Samlede konsumlandinger	1.664.377	48.180	662.387	1.613.673	44.587	506.116	2.088.499	49.891	575.882
Blåmusling (excl. udsmid)	266.076	-	608.749	242.879	-	566.105	248.153	-	543.431
Industrilandinger	4.283.985	-	3.101.715	3.999.722	-	-	7.689.609	-	11.697.980
I alt	2.200.501	48.180	751.908	2.109.179	44.587	588.422	3.038.864	49.891	656.355

NOTE: FKA=Fartøj med fartøjskvoteandele, MAF=Mindre aktive fartøjer, ØF=Øvrigt fartøj. Tal for 2010 er foreløbige.

