



Fiskeriets bruttoindtjening

2011:02

21. årgang *Enhver form for hel eller delvis gengivelse af denne publikation er tilladt med angivelse af Fiskeridirektoratet som kilde*

6. april 2011

I årets første to måneder var bruttoindtjeningen ved det danske fiskeri på 465 mio. kr., hvilket var 39 % mere end sidste år. Der blev ilandbragt 89.000 tons, hvilket var 15 % mindre end i samme periode sidste år.

Bruttoindtjeningen ved **konsumfiskeriet**, ekskl. blåmuslinger, var 152 mio. kr. højere end i fjor, og udgjorde 413 mio. kr. De tilførte mængder var 42 % højere i forhold til i fjor, og gennemsnitsprisen blev forøget med 12 %.

I **industrifiskeriet** blev bruttoindtjeningen på 50 mio. kr. svarende til en reduktion på 28 % sammenlignet med sidste år. De ilandbragte mængder var 66 % lavere end i fjor, og gennemsnitsprisen blev forøget med 63 %. Fiskeriet efter **brisling** bidrog med 50 mio. kr., hvilket svarede til en forøgelse på 9 % sammenlignet med samme periode sidste år.

Mængden af ilandbragte **torsk** var 12 % større end i fjor. Bruttoindtjeningen ved torskefiskeriet udgjorde 92 mio. kr., hvilket svarede til en forøgelse på 23 % i forhold til sidste år. Den gennemsnitlige kilopris var 10 % højere end i fjor. I **Østersøen** blev de ilandbragte mængder forøget med 16 %, og bruttoindtjeningen udgjorde 69 mio. kr., hvilket var 32 % mere end sidste år. Gennemsnitsprisen blev på 10,64 kr./kg mod 9,40 kr./kg sidste år, hvilket svarede til en stigning på 13 %. I **Kattegat/Skagerrak** var bruttoindtjeningen 23 % mindre end sidste år, og udgjorde 7 mio. kr. De ilandbragte mængder blev reduceret med 32 %. Gennemsnitsprisen blev på 22,48 kr./kg mod 19,89 kr./kg i fjor, hvilket svarede til en stigning på 13 %. Fra **Nordsøen** blev de ilandbragte mængder forøget med 8 % i forhold til i fjor, og bruttoindtjeningen blev forøget med 24 % til 15 mio. kr. Gennemsnitsprisen blev på 24,81 kr./kg mod 21,60 kr./kg sidste år, hvilket svarede til en forøgelse på 15 %.

I fiskeriet efter **anden torsk** udgjorde bruttoindtjeningen 16 mio. kr., hvilket var 1 % højere i forhold til i fjor. De ilandbragte mængder var 13 % lavere end i fjor. Bruttoindtjeningen i fiskeriet efter **mørksej** udgjorde 11 mio. kr., svarende til en forøgelse på 1 %. Bruttoindtjeningen i fiskeriet efter **kuller** og **lyssej** udgjorde henholdsvis 1,5 og 1,3 mio. kr.

Bruttoindtjeningen ved **rødspættefiskeriet** blev på 18 mio. kr. svarende til en forøgelse på 28 % i forhold til i fjor, og der var en forøgelse i de landede mængder på 19 %.

I forhold til i fjor var bruttoindtjeningen ved **tungefiskeriet** reduceret med 6 % og udgjorde 6 mio. kr.. Tilførslerne blev reduceret med 11 %.

Bruttoindtjeningen for gruppen **Anden fladfisk** udgjorde 16 mio. kr., hvilket var 1 % højere i forhold til i fjor. Bruttoindtjeningen efter **rødtunge** blev forøget med 11 % til 5 mio. kr., og bruttoindtjeningen i fiskeriet efter **pighvarre** blev reduceret med 11 % til 3,2 mio. kr.

I fiskeriet efter **sild** udgjorde bruttoindtjeningen 149 mio. kr., svarende til en forøgelse på 116 %. De ilandbragte mængder var 39 % større end i fjor, og gennemsnitsprisen blev forøget med 55 % til 4,08 kr./kg.

I gruppen **anden fisk** udgjorde bruttoindtjeningen 66 mio. kr., hvilket var 255 % højere end i fjor. I fiskeriet efter **makrel** blev bruttoindtjeningen på 27 mio. kr., mens makrelfiskeriet ikke var startet på samme periode sidste år. Bruttoindtjeningen i fiskeriet efter hestemakrel udgjorde 17 mio. kr. svarende til en forøgelse på 181 % i forhold til sidste år.

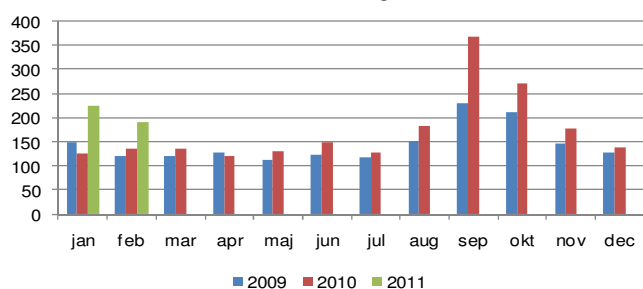
Bruttoindtjeningen i fiskeriet efter **jomfruhammer** udgjorde 17 mio. kr., svarende til en reduktion på 37 %. De ilandbragte mængder blev reduceret med 61 %. Bruttoindtjeningen i **Kattegat** udgjorde 4,3 mio. kr., hvilket var 23 % mindre end i fjor. I **Skagerrak** udgjorde bruttoindtjeningen 10 mio. kr., hvilket var 49 % lavere end i fjor, og i **Nordsøen** udgjorde bruttoindtjeningen 2,6 mio. kr., hvilket var 58 % højere end i fjor.

I fiskeriet efter **dybvandsrejer** udgjorde bruttoindtjeningen 26 mio. kr., hvilket var 54 % højere i forhold til samme periode sidste år. De ilandbragte mængder blev reduceret med 17 %.

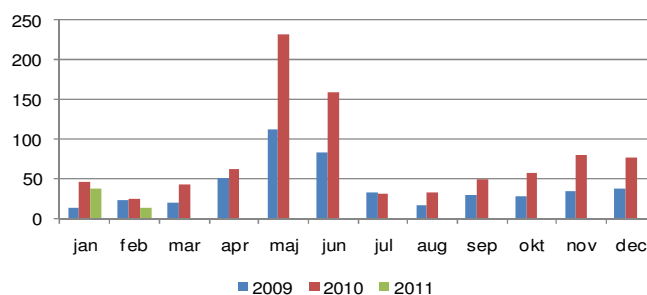
I fiskeriet efter **andre krebs- og bløddyr** udgjorde bruttoindtjeningen 8 mio. kr., hvilket var 257 % mere i forhold til samme periode sidste år. I fiskeriet efter **hesterejer** blev bruttoindtjeningen på 4,8 mio. kr., hvilket svarede til en forøgelse på 154 % i forhold til samme periode sidste år.

Bruttoindtjeningen i **blåmuslingefiskeriet** udgjorde 1,5 mio. kr., hvilket var 52 % lavere end i fjor. Fangstniveauet udgjorde 1.023 tons, hvilket var 32 % lavere end i fjor, og gennemsnitsprisen blev reduceret med 29 % til 1,44 kr./kg.

Konsumlandinger i værdi mio. kr.
inkl. blåmuslinger



Industrilandinger i værdi mio. kr.
Ekskl. bonusudbetalinger i december





Pr. 1. januar 2007 blev der introduceret en ny reguleringsform i dansk fiskeri. På grundlag af denne beslutning, kan den danske flåde inddeles i tre fartøjssegmenter – fartøjer med kvoteandel (FKA-fartøjer), mindre aktive fartøjer (MAF-fartøjer) og øvrige fartøjer (ØF). Fiskeriets Bruttoindtjening inddeles i ovenstående tre segmenter. Det skal bemærkes, at opgørelsen af Fiskeriets Bruttoindtjening fordelt på fartøjssegmenter er behæftet med usikkerhed, da der løbende forekommer omregistreringer af fartøjer.

Bruttoindtjeningen for årets første måned opgjort i henhold til fartøjernes indplacering i **Ny Regulering** viser, at bruttoindtjeningen for FKA-fartøjer udgjorde 413 mio. kr., hvilket var 36 % mere end i fjor. FKA-fartøjernes andel af den samlede bruttoindtjening udgjorde 89 % mod 92 % i fjor. Bruttoindtjeningen for MAF-fartøjer var på 2,9 mio. kr., hvilket var 48 % mere end i fjor. MAF-fartøjernes andel af den samlede bruttoindtjening udgjorde 1 % i lighed med sidste år. Bruttoindtjeningen for ØF-fartøjer udgjorde 48 mio. kr., hvilket var 84 % højere end i fjor. ØF-fartøjernes andel af den samlede bruttoindtjening udgjorde 10 % mod 8 % sidste år.

I perioden deltog 620 FKA-fartøjer i fiskeriet, hvilket var 10 flere fartøjer end i samme periode i fjor. Der deltog 233 MAF-fartøjer i fiskeriet, hvilket var 68 fartøjer flere end i fjor. Der var 88 ØF-fartøjer i fiskeriet, hvilket var 51 flere end i fjor.

Den gennemsnitlige bruttoindtjening for FKA-fartøjer var på 666.746 kr., hvilket var 33 % mere end i fjor. MAF-fartøjernes gennemsnitlige bruttoindtjening var på 12.623 kr., hvilket var 5 % mere end i fjor. ØF-fartøjernes gennemsnitlige bruttoindtjening var på 548.764 kr., hvilket var 23 % mindre end i fjor.

Bruttoindtjeningen for FKA-fartøjer ved **konsumfiskeriet**, ekskl. blåmuslinger, var på 362 mio. kr., hvilket var 52 % mere end i fjor. Andelen af den samlede bruttoindtjening var på 88 % mod 92 % sidste år. Andelen af de samlede ilandbragte mængder var på 88 % i lighed med sidste år. MAF-fartøjerne bidrog med 2,9 mio. kr., hvilket var 48 % mere end i fjor, og deres andel udgjorde 1 % i lighed med sidste år. ØF-fartøjerne bidrog med 47 mio. kr., hvilket var 139 % mere end i fjor, og deres andel var på 11 % mod 8 % i fjor. Andelen af de samlede ilandbragte mængder var på 11 % mod 12 % i fjor.

I **industrifiskeriet** blev bruttoindtjeningen for FKA-fartøjer på 50 mio. kr. svarende til en reduktion på 24 % sammenlignet med sidste år. ØF-fartøjerne har ikke haft industrilandinger i perioden.

Bruttoindtjeningen for FKA-fartøjer i fiskeriet efter **torsk** var 23 % højere end i fjor, og udgjorde 90 mio. kr. Andelen af den samlede bruttoindtjening var på 98 % mod 99 % i fjor. De ilandbragte mængder var 12 % større end sidste år. Andelen af de samlede ilandbragte mængder udgjorde 98 % mod 99 % i fjor.

Gennemsnitsprisen var på 12,29 kr./kg, hvilket var 10 % højere end sidste år. Der deltog 620 fartøjer i fiskeriet, hvilket var 10 flere fartøjer end i fjor, og den gennemsnitlige bruttoindtjening blev på 178.196 kr., hvilket var 25 % højere end i samme periode sidste år. MAF-fartøjerne bidrog med 1,7 mio. kr., hvilket var 82 % højere end i fjor, og de ilandbragte mængder blev forøget med 65 %. Andelen af den samlede bruttoindtjening var på 2 % mod 1 % sidste år. Gennemsnitsprisen var på 14,23 kr./kg, hvilket var 11 % mere end i fjor. Der deltog 158 fartøjer i fiskeriet, hvilket var 28 flere fartøjer end i fjor. Den gennemsnitlige bruttoindtjening var på 10.865 kr., hvilket var 50 % mere end sidste år.

FKA-fartøjernes bruttoindtjening i fiskeriet efter **tunge** udgjorde 5,9 mio. kr., hvilket var 6 % mindre end i fjor. Andelen af den samlede bruttoindtjening var på 98 % i lighed med i fjor. De ilandbragte mængder udgjorde 70 tons, hvilket var 11 % mindre end sidste år, og den gennemsnitlige kilopris blev på 83,63 kr./kg hvilket var 6 % højere end sidste år. Der deltog 320 fartøjer i fiskeriet, hvilket var 13 færre fartøjer end sidste år. Den gennemsnitlige bruttoindtjening var på 18.356 kr., hvilket var 2 % lavere end sidste år. Bruttoindtjeningen for MAF-fartøjer blev på 91.000 kr., hvilket var 8 % mindre end i fjor. De ilandbragte mængder udgjorde 1 tons, hvilket var 18 % lavere end sidste år, og den gennemsnitlige kilopris blev forøget med 13 % til 88,12 kr./kg. Der deltog 45 fartøjer i fiskeriet, hvilket var 5 færre end i fjor, og den gennemsnitlige bruttoindtjening blev på 2.017 kr., hvilket var 2 % højere end i fjor.

I fiskeriet efter **sild** udgjorde bruttoindtjeningen fra FKA-fartøjer 121 mio. kr., hvilket var 106 % højere i forhold til i fjor. Andelen af den samlede bruttoindtjening udgjorde 81 % mod 85 % i fjor. De ilandbragte mængder blev forøget med 37 % og udgjorde 30.278 tons. Gennemsnitsprisen var på 4,00 kr./kg, hvilket var 50 % højere end sidste år. Der deltog 31 fartøjer i fiskeriet, hvilket var 14 færre end i fjor, og den gennemsnitlige bruttoindtjening blev forøget med 199 % til 3.910.434 kr. Bruttoindtjeningen for ØF-fartøjer blev på 28 mio. kr., svarende til en forøgelse på 172 % i forhold til i fjor. Andelen af den samlede bruttoindtjening udgjorde 19 %. De ilandbragte mængder udgjorde 6.190 tons, og den gennemsnitlige kilopris var på 4,46 kr./kg. Andelen af de samlede ilandbragte mængder udgjorde 17 %. Der deltog 1 fartøj i fiskeriet, og den gennemsnitlige bruttoindtjening blev på 27.618.020 kr.

TABEL 1: VÆRDIEN AF DANSKE FISKERES LANDINGER I 1.000 KR.

	Hele året		januar - februar		
	2009	2010	2010	2011	Index
Torsk	285.726	346.741	74.299	91.716	123
Anden torskefisk	118.821	136.559	16.315	16.414	101
Rødspætte	151.511	163.316	13.793	17.696	128
Tunge	74.335	72.993	6.317	5.965	94
Anden fladfisk	126.835	121.463	15.439	15.562	101
Sild	251.208	236.322	68.948	148.842	216
Anden fisk	272.583	488.481	18.532	65.700	355
Jomfruhummer	195.338	242.323	27.567	17.283	63
Dybvandsrejer	135.753	141.281	16.903	26.072	154
Andre krebs- og bløddyr	88.828	89.244	2.143	7.658	357
Samlede konsumlandinger	1.700.938	2.038.723	260.257	412.906	159
Blåmusling (excl. udsnid)	35.411	28.354	3.036	1.470	48
Industrilandinger	475.262	887.129	69.892	50.239	72
I alt	2.211.611	2.954.206	333.185	464.615	139

NOTE: Tal for 2011 er foreløbige.

TABEL 2: DANSKE FISKERES LANDINGER I LANDET VÆGT - TONS.

	Hele året		januar - februar		
	2009	2010	2010	2011	Index
Torsk	20.850	23.490	6.639	7.445	112
Anden torskefisk	12.658	12.299	1.555	1.357	87
Rødspætte	15.332	17.233	1.724	2.059	119
Tunge	1.017	849	80	71	89
Anden fladfisk	6.350	5.761	1.091	828	76
Sild	91.990	77.394	26.231	36.468	139
Anden fisk	42.905	70.626	4.396	11.976	272
Jomfruhummer	4.143	4.112	582	225	39
Dybvandsrejer	7.816	6.729	1.117	928	83
Andre krebs- og bløddyr	5.631	4.746	134	472	351
Samlede konsumlandinger	208.690	223.239	43.548	61.829	142
Blåmusling (excl. udsnid)	38.611	27.862	1.494	1.023	68
Industrilandinger	524.727	569.672	60.476	26.515	44
I alt	772.029	820.773	105.518	89.366	85

NOTE: Tal for 2011 er foreløbige.

TABEL 3: GENNEMSNITSPRISER FOR DANSKE FISKERES LANDINGER I KRONER PR. KILO.

	Hele året		januar - februar		
	2009	2010	2010	2011	Index
Torsk	13,70	14,76	11,19	12,32	110
Anden torskefisk	9,39	11,10	10,49	12,10	115
Rødspætte	9,88	9,48	8,00	8,59	107
Tunge	73,12	85,99	78,82	83,70	106
Anden fladfisk	19,97	21,08	14,15	18,79	133
Sild	2,73	3,05	2,63	4,08	155
Anden fisk	6,35	6,92	4,22	5,49	130
Jomfruhummer	47,15	58,93	47,36	76,88	162
Dybvandsrejer	17,37	21,00	15,14	28,08	185
Andre krebs- og bløddyr	15,78	18,80	15,97	16,24	102
Samlede konsumlandinger	8,15	9,13	5,98	6,68	112
Blåmusling (excl. udsnid)	0,92	1,02	2,03	1,44	71
Industrilandinger	0,91	1,56	1,16	1,89	163

NOTE: Tal for 2011 er foreløbige.

TABEL 4: VÆRDIEN AF DANSKE FISKERES LANDINGER I 1.000 KR.

	Hele året			januar - februar					
	2010			2010			2011		
	FKA	MAF	ØF	FKA	MAF	ØF	FKA	MAF	ØF
Torsk	336.780	9.652	310	73.355	942	2	89.989	1.717	10
Anden torskefisk	136.242	317	0	16.267	49	.	16.374	40	.
Rødspætte	160.253	3.046	17	13.696	96	0	17.553	142	0
Tunge	68.574	4.355	65	6.219	98	.	5.874	91	.
Anden fladfisk	116.402	3.909	1.151	14.921	317	200	15.197	299	65
Sild	202.240	602	33.480	58.787	2	10.159	121.223	0	27.618
Anden fisk	402.282	7.455	78.744	18.212	302	18	65.221	408	71
Jomfruummer	240.617	1.633	73	27.393	174	.	17.199	84	.
Dybvandsrejer	51.078	.	90.203	8.193	.	8.709	9.340	.	16.732
Andre krebs- og bløddyr	53.750	3.860	31.634	1.647	5	492	5.156	160	2.342
Samlede konsumlandinger	1.768.219	34.828	235.677	238.690	1.985	19.581	363.127	2.941	46.838
Blåmusling (excl. udsnid)	2.758	0	25.596	0	.	3.036	17	.	1.453
Industrilandinger	869.013	.	18.116	66.302	.	3.590	50.239	.	.
I alt	2.639.989	34.828	279.389	304.993	1.985	26.206	413.382	2.941	48.291

NOTE: FKA=Fartøj med fartøjskvoteandele, MAF=Mindre aktive fartøjer, ØF=Øvrigt fartøj. Tal for 2011 er foreløbige.

TABEL 5: DANSKE FISKERES LANDINGER I LANDET VÆGT - TONS.

	Hele året			januar - februar					
	2010			2010			2011		
	FKA	MAF	ØF	FKA	MAF	ØF	FKA	MAF	ØF
Torsk	22.810	651	28	6.566	73	0	7.324	121	0
Anden torskefisk	12.253	22	25	1.552	3	.	1.355	2	.
Rødspætte	16.901	331	2	1.713	10	0	2.043	16	0
Tunge	800	48	1	79	1	.	70	1	.
Anden fladfisk	5.406	283	72	1.044	35	12	787	37	5
Sild	66.774	278	10.341	22.110	1	4.120	30.278	0	6.190
Anden fisk	61.317	230	9.079	4.390	5	0	11.964	11	2
Jomfruummer	4.082	29	1	578	4	.	224	1	.
Dybvandsrejer	1.229	.	5.501	245	.	872	216	.	712
Andre krebs- og bløddyr	2.934	125	1.687	103	0	30	326	7	139
Samlede konsumlandinger	194.506	1.997	26.737	38.380	134	5.035	54.586	196	7.048
Blåmusling (excl. udsnid)	3.280	0	24.582	0	.	1.494	30	.	993
Industrilandinger	557.824	.	11.848	57.212	.	3.263	26.515	.	.
I alt	755.610	1.997	63.167	95.592	134	9.792	81.130	196	8.041

NOTE: FKA=Fartøj med fartøjskvoteandele, MAF=Mindre aktive fartøjer, ØF=Øvrigt fartøj. Tal for 2011 er foreløbige.

TABEL 6: GENNEMSNIKSPRISER FOR DANSKE FISKERES LANDINGER I KRONER PR. KILO.

	Hele året			januar - februar					
	2010			2010			2011		
	FKA	MAF	ØF	FKA	MAF	ØF	FKA	MAF	ØF
Torsk	14,76	14,82	10,88	11,17	12,86	8,83	12,29	14,23	20,83
Anden torskefisk	11,12	14,45	0,00	10,48	13,96	-	12,09	21,04	-
Rødspætte	9,48	9,21	7,88	7,99	9,25	3,50	8,59	8,70	11,00
Tunge	85,70	90,80	83,83	78,83	78,17	-	83,63	88,12	-
Anden fladfisk	21,53	13,82	15,98	14,30	9,02	16,89	19,31	8,17	13,43
Sild	3,03	2,16	3,24	2,66	3,02	2,47	4,00	3,00	4,46
Anden fisk	6,56	32,43	8,67	4,15	56,18	42,42	5,45	37,03	44,28
Jomfruummer	58,94	56,57	92,34	47,37	46,10	-	76,89	74,99	-
Dybvandsrejer	41,57	-	16,40	33,45	-	9,99	43,15	-	23,50
Andre krebs- og bløddyr	18,32	30,84	18,75	15,92	13,60	16,16	15,84	23,29	16,83
Samlede konsumlandinger	9,09	17,44	8,81	6,22	14,85	3,89	6,65	15,04	6,65
Blåmusling (excl. udsnid)	0,84	-	1,04	-	-	2,03	0,57	-	1,46
Industrilandinger	1,56	-	1,53	1,16	-	1,10	1,89	-	-
I alt	3,49	17,44	4,42	3,19	14,85	2,68	5,10	15,04	6,01

NOTE: FKA=Fartøj med fartøjskvoteandele, MAF=Mindre aktive fartøjer, ØF=Øvrigt fartøj. Tal for 2011 er foreløbige.

Fiskeridirektoratet
Langelinie Alle 17
2100 København Ø.

Web: www.fd.dk
Tlf: 72 18 56 00
Fax: 33 45 58 00

Enhver form for hel eller delvis gengivelse af
af denne publikation er tilladt med angivelse
af Fiskeridirektoratet som kilde.

TABEL 7: ANDELEN AF VÆRDIEN AF DANSKE FISKERES LANDINGER I PROCENT

	Hele året			januar - februar					
	2010			2010			2011		
	FKA	MAF	ØF	FKA	MAF	ØF	FKA	MAF	ØF
Torsk	97%	3%	0%	99%	1%	0%	98%	2%	0%
Anden torskefisk	100%	0%	0%	100%	0%	-	100%	0%	-
Rødspætte	98%	2%	0%	99%	1%	0%	99%	1%	0%
Tunge	94%	6%	0%	98%	2%	-	98%	2%	-
Anden fladfisk	96%	3%	1%	97%	2%	1%	98%	2%	0%
Sild	86%	0%	14%	85%	0%	15%	81%	0%	19%
Anden fisk	82%	2%	16%	98%	2%	0%	99%	1%	0%
Jomfruummer	99%	1%	0%	99%	1%	-	100%	0%	-
Dybvandsrejer	36%	-	64%	48%	-	52%	36%	-	64%
Andre krebs- og bløddyr	60%	4%	35%	77%	0%	23%	67%	2%	31%
Samlede konsumlandinger	87%	2%	12%	92%	1%	8%	88%	1%	11%
Blåmusling (excl. udsmid)	10%	-	90%	0%	-	100%	1%	-	99%
Industrilandinger	98%	-	2%	95%	-	5%	100%	-	-
I alt	89%	1%	9%	92%	1%	8%	89%	1%	10%

NOTE: FKA=Fartøj med fartøjskvoteandele, MAF=Mindre aktive fartøjer, ØF=Øvrigt fartøj. Tal for 2011 er foreløbige.

TABEL 8: ANDELEN AF DANSKE FISKERES LANDINGER I LANDET VÆGT I PROCENT

	Hele året			januar - februar					
	2010			2010			2011		
	FKA	MAF	ØF	FKA	MAF	ØF	FKA	MAF	ØF
Torsk	97%	3%	0%	99%	1%	0%	98%	2%	0%
Anden torskefisk	100%	0%	0%	100%	0%	-	100%	0%	-
Rødspætte	98%	2%	0%	99%	1%	0%	99%	1%	0%
Tunge	94%	6%	0%	98%	2%	-	99%	1%	-
Anden fladfisk	94%	5%	1%	96%	3%	1%	95%	4%	1%
Sild	86%	0%	13%	84%	0%	16%	83%	0%	17%
Anden fisk	87%	0%	13%	100%	0%	0%	100%	0%	0%
Jomfruummer	99%	1%	0%	99%	1%	-	100%	0%	-
Dybvandsrejer	18%	-	82%	22%	-	78%	23%	-	77%
Andre krebs- og bløddyr	62%	3%	36%	77%	0%	23%	69%	1%	30%
Samlede konsumlandinger	87%	1%	12%	88%	0%	12%	88%	0%	11%
Blåmusling (excl. udsmid)	12%	-	88%	0%	-	100%	3%	-	97%
Industrilandinger	98%	-	2%	95%	-	5%	100%	-	-
I alt	92%	0%	8%	91%	0%	9%	91%	0%	9%

NOTE: FKA=Fartøj med fartøjskvoteandele, MAF=Mindre aktive fartøjer, ØF=Øvrigt fartøj. Tal for 2011 er foreløbige.

TABEL 9: ANTAL DANSKE FARTØJER MED LANDINGER.

	Hele året			januar - februar					
	2010			2010			2011		
	FKA	MAF	ØF	FKA	MAF	ØF	FKA	MAF	ØF
Torsk	673	411	26	513	130	2	505	158	5
Anden torskefisk	570	168	6	368	53	.	358	56	.
Rødspætte	660	362	16	463	87	1	448	89	3
Tunge	568	346	24	333	50	.	320	45	.
Anden fladfisk	712	491	134	496	122	17	485	152	25
Sild	133	90	43	45	4	1	31	2	1
Anden fisk	699	476	270	434	72	5	441	119	14
Jomfruummer	223	20	6	134	6	.	149	5	.
Dybvandsrejer	16	.	2	9	.	1	13	.	1
Andre krebs- og bløddyr	518	260	161	256	28	8	265	31	40
Samlede konsumlandinger	793	661	390	583	165	31	598	233	78
Blåmusling (excl. udsmid)	11	1	45	2	.	6	2	.	24
Industrilandinger	105	.	1	51	.	1	43	.	.
I alt	810	661	398	610	165	37	620	233	88

NOTE: FKA=Fartøj med fartøjskvoteandele, MAF=Mindre aktive fartøjer, ØF=Øvrigt fartøj. Tal for 2011 er foreløbige.

TABEL 10: DEN GENNEMSNITLIGE BRUTTOINDTJENING I KRONER PR. FARTØJ.

	Hele året			januar - februar					
	2010			2010			2011		
	FKA	MAF	ØF	FKA	MAF	ØF	FKA	MAF	ØF
Torsk	500.416	23.484	11.908	142.992	7.250	1.060	178.196	10.865	2.000
Anden torskefisk	239.022	1.887	15	44.203	919	-	45.738	706	-
Rødspætte	242.807	8.414	1.063	29.582	1.108	70	39.182	1.594	110
Tunge	120.729	12.585	2.690	18.675	1.970	-	18.356	2.017	-
Anden fladfisk	163.487	7.962	8.590	30.083	2.598	11.786	31.334	1.970	2.610
Sild	1.520.603	6.688	778.596	1.306.388	430	10.159.260	3.910.434	30	27.618.020
Anden fisk	575.511	15.661	291.646	41.964	4.190	3.648	147.893	3.432	5.061
Jomfruummer	1.079.000	81.661	12.158	204.425	29.043	-	115.429	16.798	-
Dybvandsrejer	3.192.357	-	45.101.655	910.361	-	8.709.420	718.477	-	16.732.000
Andre krebs- og bløddyr	103.765	14.844	196.486	6.433	170	61.439	19.456	5.176	58.548
Samlede konsumlandinger	2.229.784	52.689	604.300	409.418	12.033	631.645	607.235	12.623	600.492
Blåmusling (excl. udsnid)	250.713	-	568.804	20	-	505.955	8.500	-	60.538
Industrilandinger	8.276.310	-	18.115.900	1.300.043	-	-	1.168.345	-	-
I alt	3.259.246	52.689	701.982	499.988	12.033	708.281	666.746	12.623	548.764

NOTE: FKA=Fartøj med fartøjskvoteandele, MAF=Mindre aktive fartøjer, ØF=Øvrigt fartøj. Tal for 2011 er foreløbige.

