



Fiskeriets bruttoindtjening

2011:03

21. årgang *Enhver form for hel eller delvis gengivelse af denne publikation er tilladt med angivelse af Fiskeridirektoratet som kilde*

5. maj 2011

I årets første tre måneder var bruttoindtjeningen ved det danske fiskeri på 644 mio. kr., hvilket var 26 % mere end sidste år. Der blev ilandbragt 119.000 tons, hvilket var 22 % mindre end i samme periode sidste år.

Bruttoindtjeningen ved **konsumfiskeriet**, ekskl. blåmuslinger, var 174 mio. kr. højere end i fjor, og udgjorde 569 mio. kr. De tilførte mængder var 33 % højere i forhold til i fjor, og gennemsnitsprisen blev forøget med 8 %.

I **industrifiskeriet** blev bruttoindtjeningen på 68 mio. kr. svarende til en reduktion på 39 % sammenlignet med sidste år. De ilandbragte mængder var 62 % lavere end i fjor, og gennemsnitsprisen blev forøget med 61 %. Fiskeriet efter **brisling** bidrog med 68 mio. kr., hvilket svarede til et fald på 8 % sammenlignet med samme periode sidste år.

Mængden af ilandbragte **torsk** var 4 % større end i fjor. Bruttoindtjeningen ved torskefiskeriet udgjorde 134 mio. kr., hvilket svarede til en forøgelse på 18 % i forhold til sidste år. Den gennemsnitlige kilopris var 13 % højere end i fjor. I **Østersøen** blev de ilandbragte mængder forøget med 9 %, og bruttoindtjeningen udgjorde 100 mio. kr., hvilket var 29 % mere end sidste år. Gennemsnitsprisen blev på 11,04 kr./kg mod 9,35 kr./kg sidste år, hvilket svarede til en stigning på 18 %. I **Kattegat/Skagerrak** var bruttoindtjeningen 21 % mindre end sidste år, og udgjorde 12 mio. kr. De ilandbragte mængder blev reduceret med 33 %. Gennemsnitsprisen blev på 24,24 kr./kg mod 20,60 kr./kg i fjor, hvilket svarede til en stigning på 18 %. Fra **Nordsøen** blev de ilandbragte mængder reduceret med 8 % i forhold til i fjor, og bruttoindtjeningen blev forøget med 8 % til 22 mio. kr. Gennemsnitsprisen blev på 25,48 kr./kg mod 21,65 kr./kg sidste år, hvilket svarede til en forøgelse på 18 %.

I fiskeriet efter **anden torskefisk** udgjorde bruttoindtjeningen 26 mio. kr., hvilket var 1 % højere i forhold til i fjor. De ilandbragte mængder var 18 % lavere end i fjor. Bruttoindtjeningen i fiskeriet efter **mørksej** udgjorde 17 mio. kr., svarende til en forøgelse på 1 %. Bruttoindtjeningen i fiskeriet efter **kuller** og **lange** udgjorde begge 2,1 mio. kr.

Bruttoindtjeningen ved **rødspættefiskeriet** blev på 36 mio. kr. svarende til en forøgelse på 28 % i forhold til i fjor, og der var en forøgelse i de landede mængder på 16 %.

Bruttoindtjeningen ved **tungefiskeriet** var på niveau med sidste år og udgjorde 12 mio. kr.. Tilførslerne blev reduceret med 10 %.

Bruttoindtjeningen for gruppen **Anden fladfisk** udgjorde 24 mio. kr., hvilket var 7 % lavere i forhold til i fjor. Bruttoindtjeningen efter **rødtunge** blev forøget med 1 % til 6,7 mio. kr., og bruttoindtjeningen i fiskeriet efter **pighvarre** blev reduceret med 22 % til 5,3 mio. kr.

I fiskeriet efter **sild** udgjorde bruttoindtjeningen 163 mio. kr., svarende til en forøgelse på 104 %. De ilandbragte mængder var 31 % større end i fjor, og gennemsnitsprisen blev forøget med 55 % til 4,07 kr./kg.

I gruppen **anden fisk** udgjorde bruttoindtjeningen 86 mio. kr., hvilket var 147 % højere end i fjor. I fiskeriet efter **makrel** blev bruttoindtjeningen på 27 mio. kr., mens makrelfiskeriet knap var startet på samme periode sidste år. Bruttoindtjeningen i fiskeriet efter hestemakrel udgjorde 20 mio. kr. svarende til en forøgelse på 166 % i forhold til sidste år.

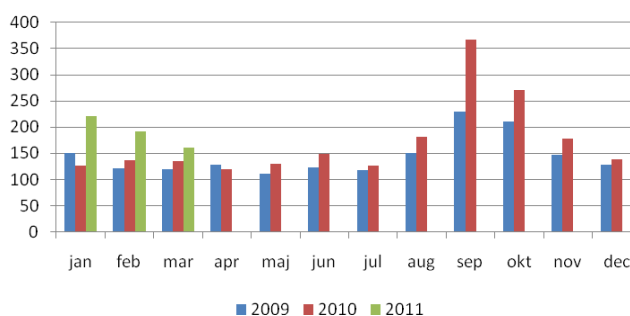
Bruttoindtjeningen i fiskeriet efter **jomfruhummer** udgjorde 32 mio. kr., svarende til en reduktion på 25 %. De ilandbragte mængder blev reduceret med 52 %. Bruttoindtjeningen i **Kattegat** udgjorde 5,3 mio. kr., hvilket var 64 % mindre end i fjor. I **Skagerrak** udgjorde bruttoindtjeningen 22 mio. kr., hvilket var 14 % lavere end i fjor, og i **Nordsøen** udgjorde bruttoindtjeningen 5,0 mio. kr., hvilket var 75 % højere end i fjor.

I fiskeriet efter **dybvandsrejer** udgjorde bruttoindtjeningen 39 mio. kr., hvilket var 47 % højere i forhold til samme periode sidste år. De ilandbragte mængder blev forøget med 3 %.

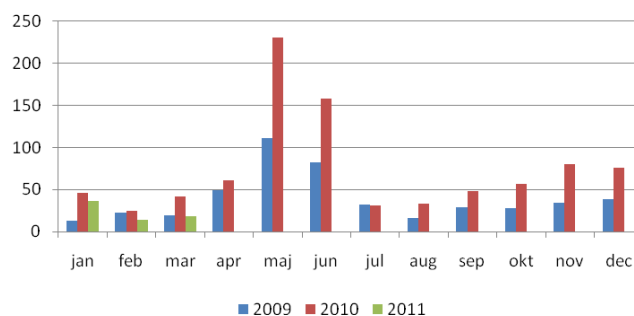
I fiskeriet efter **andre krebs- og bløddyr** udgjorde bruttoindtjeningen 17 mio. kr., hvilket var 238 % mere i forhold til samme periode sidste år. I fiskeriet efter **hesterejer** blev bruttoindtjeningen på 9,0 mio. kr., hvilket svarede til en forøgelse på 130 % i forhold til samme periode sidste år.

Bruttoindtjeningen i **blåmuslingefiskeriet** udgjorde 6,5 mio. kr., hvilket var 63 % højere end i fjor. Fangstniveauet udgjorde 6.982 tons, hvilket var 244 % højere end i fjor, og gennemsnitsprisen blev reduceret med 53 % til 0,93 kr./kg.

Konsumlandinger i værdi mio. kr.
inkl. blåmuslinger



Industrilandinger i værdi mio. kr.
Inkl. bonusudbetalinger i december





Pr. 1. januar 2007 blev der introduceret en ny reguleringsform i dansk fiskeri. På grundlag af denne beslutning, kan den danske flåde inddeles i tre fartøjssegmenter – fartøjer med kvoteandel (FKA-fartøjer), mindre aktive fartøjer (MAF-fartøjer) og øvrige fartøjer (ØF). Fiskeriets Bruttoindtjening inddeles i ovenstående tre segmenter. Det skal bemærkes, at opgørelsen af Fiskeriets Bruttoindtjening fordelt på fartøjssegmenter er behæftet med usikkerhed, da der løbende forekommer omregistreringer af fartøjer.

Bruttoindtjeningen for årets første måned opgjort i henhold til fartøjernes indplacering i **Ny Regulering** viser, at bruttoindtjeningen for FKA-fartøjer udgjorde 574 mio. kr., hvilket var 23 % mere end i fjor. FKA-fartøjernes andel af den samlede bruttoindtjening udgjorde 89 % mod 92 % i fjor. Bruttoindtjeningen for MAF-fartøjer var på 6,9 mio. kr., hvilket var 36 % mere end i fjor. MAF-fartøjernes andel af den samlede bruttoindtjening udgjorde 1 % i lighed med sidste år. Bruttoindtjeningen for ØF-fartøjer udgjorde 63 mio. kr., hvilket var 67 % højere end i fjor. ØF-fartøjernes andel af den samlede bruttoindtjening udgjorde 10 % mod 7 % sidste år.

I perioden deltog 690 FKA-fartøjer i fiskeriet, hvilket var 2 flere fartøjer end i samme periode i fjor. Der deltog 354 MAF-fartøjer i fiskeriet, hvilket var 30 fartøjer flere end i fjor. Der var 160 ØF-fartøjer i fiskeriet, hvilket var 49 flere end i fjor.

Den gennemsnitlige bruttoindtjening for FKA-fartøjer var på 831.227 kr., hvilket var 22 % mere end i fjor. MAF-fartøjernes gennemsnitlige bruttoindtjening var på 19.498 kr., hvilket var 25 % mere end i fjor. ØF-fartøjernes gennemsnitlige bruttoindtjening var på 396.277 kr., hvilket var 16 % mindre end i fjor.

Bruttoindtjeningen for FKA-fartøjer ved **konsumfiskeriet**, ekskl. blåmuslinger, var på 504 mio. kr., hvilket var 39 % mere end i fjor. Andelen af den samlede bruttoindtjening var på 89 % mod 92 % sidste år. MAF-fartøjerne bidrog med 6,9 mio. kr., hvilket var 36 % mere end i fjor, og deres andel udgjorde 1 % i lighed med sidste år. ØF-fartøjerne bidrog med 58 mio. kr., hvilket var 116 % mere end i fjor, og deres andel var på 10 % mod 7 % i fjor. Andelen af de samlede ilandbragte mængder var på 10 % i lighed med i fjor.

I **industrifiskeriet** blev bruttoindtjeningen for FKA-fartøjer på 68 mio. kr. svarende til en reduktion på 35 % sammenlignet med sidste år. ØF-fartøjerne har ikke haft industrilandinger i perioden.

Bruttoindtjeningen for FKA-fartøjer i fiskeriet efter **torsk** var 17 % højere end i fjor, og udgjorde 131 mio. kr. Andelen af den samlede bruttoindtjening var på 98 % i lighed med sidste år. De ilandbragte mængder var 13 % større end sidste år.

Gennemsnitsprisen var på 12,83 kr./kg, hvilket var 13 % højere end sidste år. Der deltog 552 fartøjer i fiskeriet, hvilket var 18 færre fartøjer end i fjor, og den gennemsnitlige bruttoindtjening blev på 236.580 kr., hvilket var 21 % højere end i samme periode sidste år. MAF-fartøjerne bidrog med 3,3 mio. kr., hvilket var 86 % højere end i fjor, og de ilandbragte mængder blev forøget med 49 %. Andelen af den samlede bruttoindtjening var på 2 % i lighed med sidste år. Gennemsnitsprisen var på 15,44 kr./kg, hvilket var 25 % mere end i fjor. Der deltog 223 fartøjer i fiskeriet, hvilket var 21 flere fartøjer end i fjor. Den gennemsnitlige bruttoindtjening var på 14.789 kr., hvilket var 68 % mere end sidste år.

FKA-fartøjernes bruttoindtjening i fiskeriet efter **tunge** udgjorde 11,5 mio. kr., hvilket var 2 % mere end i fjor. Andelen af den samlede bruttoindtjening var på 99 % mod 96 % i fjor. De ilandbragte mængder udgjorde 132 tons, hvilket var 8 % mindre end sidste år, og den gennemsnitlige kilopris blev på 86,92 kr./kg hvilket var 11 % højere end sidste år. Der deltog 387 fartøjer i fiskeriet, hvilket var 12 færre fartøjer end sidste år. Den gennemsnitlige bruttoindtjening var på 29.590 kr., hvilket var 6 % højere end sidste år. Bruttoindtjeningen for MAF-fartøjer blev på 143.000 kr., hvilket var 66 % mindre end i fjor. De ilandbragte mængder udgjorde 2 tons, hvilket var 72 % lavere end sidste år, og den gennemsnitlige kilopris blev forøget med 20 % til 91,98 kr./kg. Der deltog 79 fartøjer i fiskeriet, hvilket var 21 færre end i fjor, og den gennemsnitlige bruttoindtjening blev på 1.816 kr., hvilket var 57 % lavere end i fjor.

I fiskeriet efter **sild** udgjorde bruttoindtjeningen fra FKA-fartøjer 135 mio. kr., hvilket var 96 % højere i forhold til i fjor. Andelen af den samlede bruttoindtjening udgjorde 83 % mod 86 % i fjor. De ilandbragte mængder blev forøget med 30 % og udgjorde 33.771 tons. Gennemsnitsprisen var på 4,00 kr./kg, hvilket var 51 % højere end sidste år. Der deltog 44 fartøjer i fiskeriet, hvilket var 13 færre end i fjor, og den gennemsnitlige bruttoindtjening blev forøget med 154 % til 3.068.707 kr. Bruttoindtjeningen for ØF-fartøjer blev på 28 mio. kr., svarende til en forøgelse på 151 % i forhold til i fjor. Andelen af den samlede bruttoindtjening udgjorde 17 %. De ilandbragte mængder udgjorde 6.206 tons, og den gennemsnitlige kilopris var på 4,46 kr./kg. Andelen af de samlede ilandbragte mængder udgjorde 16 %. Der deltog 17 fartøjer i fiskeriet, og den gennemsnitlige bruttoindtjening blev på 1.627.605, hvilket var 62 % højere end sidste år.

TABEL 1: VÆRDIEN AF DANSKE FISKERES LANDINGER I 1.000 KR.

	Hele året		januar - marts		
	2009	2010	2010	2011	Index
Torsk	285.726	346.741	113.356	133.914	118
Anden torskefisk	118.821	136.559	25.859	26.115	101
Rødspætte	151.511	163.316	28.309	36.237	128
Tunge	74.335	72.993	11.623	11.597	100
Anden fladfisk	126.835	121.463	26.242	24.440	93
Sild	251.208	236.322	79.970	162.750	204
Anden fisk	272.583	488.481	34.748	85.801	247
Jomfruhummer	195.338	242.323	42.608	31.843	75
Dybvandsrejer	135.753	141.281	26.770	39.290	147
Andre krebs- og bløddyr	88.828	89.244	5.013	16.932	338
Samlede konsumlandinger	1.700.938	2.038.723	394.500	568.919	144
Blåmusling (excl. udsnid)	35.411	28.354	3.980	6.500	163
Industrilandinger	475.262	937.688	112.108	68.434	61
I alt	2.211.611	3.004.765	510.587	643.853	126

NOTE: Tal for 2011 er foreløbige.

TABEL 2: DANSKE FISKERES LANDINGER I LANDET VÆGT - TONS.

	Hele året		januar - marts		
	2009	2010	2010	2011	Index
Torsk	20.850	23.490	9.987	10.397	104
Anden torskefisk	12.658	12.299	2.496	2.048	82
Rødspætte	15.332	17.233	3.410	3.955	116
Tunge	1.017	849	148	133	90
Anden fladfisk	6.350	5.761	1.698	1.253	74
Sild	91.990	77.394	30.475	39.995	131
Anden fisk	42.905	70.626	6.497	15.715	242
Jomfruhummer	4.143	4.112	875	422	48
Dybvandsrejer	7.816	6.729	1.473	1.516	103
Andre krebs- og bløddyr	5.631	4.746	277	1.030	372
Samlede konsumlandinger	208.690	223.239	57.336	76.464	133
Blåmusling (excl. udsnid)	38.611	27.862	2.027	6.982	344
Industrilandinger	524.727	569.672	93.411	35.538	38
I alt	772.029	820.773	152.774	118.983	78

NOTE: Tal for 2011 er foreløbige.

TABEL 3: GENNEMSNIKSPRISER FOR DANSKE FISKERES LANDINGER I KRONER PR. KILO.

	Hele året		januar - marts		
	2009	2010	2010	2011	Index
Torsk	13,70	14,76	11,35	12,88	113
Anden torskefisk	9,39	11,10	10,36	12,75	123
Rødspætte	9,88	9,48	8,30	9,16	110
Tunge	73,12	85,99	78,30	86,98	111
Anden fladfisk	19,97	21,08	15,46	19,51	126
Sild	2,73	3,05	2,62	4,07	155
Anden fisk	6,35	6,92	5,35	5,46	102
Jomfruhummer	47,15	58,93	48,68	75,38	155
Dybvandsrejer	17,37	21,00	18,17	25,92	143
Andre krebs- og bløddyr	15,78	18,80	18,09	16,44	91
Samlede konsumlandinger	8,15	9,13	6,88	7,44	108
Blåmusling (excl. udsnid)	0,92	1,02	1,96	0,93	47
Industrilandinger	0,91	1,65	1,20	1,93	161

NOTE: Tal for 2011 er foreløbige.

TABEL 4: VÆRDIEN AF DANSKE FISKERES LANDINGER I 1.000 KR.

	Hele året			januar - marts					
	2010			2010			2011		
	FKA	MAF	ØF	FKA	MAF	ØF	FKA	MAF	ØF
Torsk	336.780	9.652	310	111.572	1.775	9	130.592	3.298	24
Anden torskefisk	136.242	317	0	25.790	69	0	26.044	71	0
Rødspætte	160.253	3.046	17	28.045	264	0	35.774	462	1
Tunge	68.574	4.355	65	11.190	424	9	11.451	143	3
Anden fladfisk	116.402	3.909	1.151	25.230	713	299	23.763	534	144
Sild	202.240	602	33.480	68.913	24	11.033	135.023	57	27.669
Anden fisk	402.282	7.455	78.744	32.971	1.426	351	83.657	1.596	549
Jomfruummer	240.617	1.633	73	42.263	319	26	31.672	155	16
Dybvandsrejer	51.078	.	90.203	13.523	.	13.247	16.353	.	22.937
Andre krebs- og bløddyr	53.750	3.860	31.634	3.297	48	1.669	10.044	586	6.302
Samlede konsumlandinger	1.768.219	34.828	235.677	362.794	5.062	26.644	504.373	6.902	57.644
Blåmusling (excl. udsmid)	2.758	0	25.596	0	.	3.980	739	.	5.761
Industrilandinger	919.568	.	18.120	104.733	.	7.375	68.434	.	.
I alt	2.690.544	34.828	279.393	467.527	5.062	37.999	573.546	6.902	63.404

NOTE: FKA=Fartøj med fartøjskvoteandele, MAF=Mindre aktive fartøjer, ØF=Øvrigt fartøj. Tal for 2011 er foreløbige.

TABEL 5: DANSKE FISKERES LANDINGER I LANDET VÆGT - TONS.

	Hele året			januar - marts					
	2010			2010			2011		
	FKA	MAF	ØF	FKA	MAF	ØF	FKA	MAF	ØF
Torsk	22.810	651	28	9.843	143	1	10.182	214	1
Anden torskefisk	12.253	22	25	2.491	5	0	2.045	3	0
Rødspætte	16.901	331	2	3.380	30	0	3.905	50	0
Tunge	800	48	1	143	6	0	132	2	0
Anden fladfisk	5.406	283	72	1.605	75	18	1.188	55	9
Sild	66.774	278	10.341	26.038	10	4.427	33.771	18	6.206
Anden fisk	61.317	230	9.079	6.429	56	13	15.642	53	20
Jomfruummer	4.082	29	1	868	7	1	420	2	0
Dybvandsrejer	1.229	.	5.501	404	.	1.069	336	.	1.180
Andre krebs- og bløddyr	2.934	125	1.687	188	2	88	630	24	376
Samlede konsumlandinger	194.506	1.997	26.737	51.388	332	5.615	68.251	421	7.792
Blåmusling (excl. udsmid)	3.280	0	24.582	0	.	2.027	906	.	6.075
Industrilandinger	557.824	.	11.848	86.783	.	6.628	35.538	.	.
I alt	755.610	1.997	63.167	138.172	332	14.270	104.695	421	13.867

NOTE: FKA=Fartøj med fartøjskvoteandele, MAF=Mindre aktive fartøjer, ØF=Øvrigt fartøj. Tal for 2011 er foreløbige.

TABEL 6: GENNEMSNITSPRISER FOR DANSKE FISKERES LANDINGER I KRONER PR. KILO.

	Hele året			januar - marts					
	2010			2010			2011		
	FKA	MAF	ØF	FKA	MAF	ØF	FKA	MAF	ØF
Torsk	14,76	14,82	10,88	11,34	12,40	13,77	12,83	15,44	21,47
Anden torskefisk	11,12	14,45	0,00	10,35	13,79	-	12,74	20,73	-
Rødspætte	9,48	9,21	7,88	8,30	8,94	6,25	9,16	9,25	10,17
Tunge	85,70	90,80	83,83	78,36	76,62	-	86,92	91,98	-
Anden fladfisk	21,53	13,82	15,98	15,72	9,55	16,98	20,00	9,66	16,23
Sild	3,03	2,16	3,24	2,65	2,32	2,49	4,00	3,24	4,46
Anden fisk	6,56	32,43	8,67	5,13	25,65	27,65	5,35	29,95	28,06
Jomfruummer	58,94	56,57	92,34	48,69	47,16	-	75,39	73,79	-
Dybvandsrejer	41,57	-	16,40	33,49	-	12,39	48,62	-	19,44
Andre krebs- og bløddyr	18,32	30,84	18,75	17,56	28,86	19,03	15,94	24,61	16,75
Samlede konsumlandinger	9,09	17,44	8,81	7,06	15,24	4,74	7,39	16,41	7,40
Blåmusling (excl. udsmid)	0,84	-	1,04	-	-	1,96	0,82	-	0,95
Industrilandinger	1,65	-	1,53	1,21	-	1,11	1,93	-	-
I alt	3,56	17,44	4,42	3,38	15,24	2,66	5,48	16,41	4,57

NOTE: FKA=Fartøj med fartøjskvoteandele, MAF=Mindre aktive fartøjer, ØF=Øvrigt fartøj. Tal for 2011 er foreløbige.

Fiskeridirektoratet
Langelinie Alle 17
2100 København Ø.

Web: www.fd.dk
Tlf: 72 18 56 00
Fax: 33 45 58 00

Enhver form for hel eller delvis gengivelse af
af denne publikation er tilladt med angivelse
af Fiskeridirektoratet som kilde.

TABEL 7: ANDELEN AF VÆRDIEN AF DANSKE FISKERES LANDINGER I PROCENT

	Hele året			januar - marts					
	2010			2010			2011		
	FKA	MAF	ØF	FKA	MAF	ØF	FKA	MAF	ØF
Torsk	97%	3%	0%	98%	2%	0%	98%	2%	0%
Anden torskfisk	100%	0%	0%	100%	0%	-	100%	0%	-
Rødspætte	98%	2%	0%	99%	1%	0%	99%	1%	0%
Tunge	94%	6%	0%	96%	4%	-	99%	1%	-
Anden fladfisk	96%	3%	1%	96%	3%	1%	97%	2%	1%
Sild	86%	0%	14%	86%	0%	14%	83%	0%	17%
Anden fisk	82%	2%	16%	95%	4%	1%	98%	2%	1%
Jomfruummer	99%	1%	0%	99%	1%	-	99%	0%	-
Dybvandsrejer	36%	-	64%	51%	-	49%	42%	-	58%
Andre krebs- og bløddyr	60%	4%	35%	66%	1%	33%	59%	3%	37%
Samlede konsumlandinger	87%	2%	12%	92%	1%	7%	89%	1%	10%
Blåmusling (excl. udsmid)	10%	-	90%	0%	-	100%	11%	-	89%
Industrilandinger	98%	-	2%	93%	-	7%	100%	-	-
I alt	90%	1%	9%	92%	1%	7%	89%	1%	10%

NOTE: FKA=Fartøj med fartøjskvoteandele, MAF=Mindre aktive fartøjer, ØF=Øvrigt fartøj. Tal for 2011 er foreløbige.

TABEL 8: ANDELEN AF DANSKE FISKERES LANDINGER I LANDET VÆGT I PROCENT

	Hele året			januar - marts					
	2010			2010			2011		
	FKA	MAF	ØF	FKA	MAF	ØF	FKA	MAF	ØF
Torsk	97%	3%	0%	99%	1%	0%	98%	2%	0%
Anden torskfisk	100%	0%	0%	100%	0%	-	100%	0%	-
Rødspætte	98%	2%	0%	99%	1%	0%	99%	1%	0%
Tunge	94%	6%	0%	96%	4%	-	99%	1%	-
Anden fladfisk	94%	5%	1%	95%	4%	1%	95%	4%	1%
Sild	86%	0%	13%	85%	0%	15%	84%	0%	16%
Anden fisk	87%	0%	13%	99%	1%	0%	100%	0%	0%
Jomfruummer	99%	1%	0%	99%	1%	-	99%	0%	-
Dybvandsrejer	18%	-	82%	27%	-	73%	22%	-	78%
Andre krebs- og bløddyr	62%	3%	36%	68%	1%	32%	61%	2%	37%
Samlede konsumlandinger	87%	1%	12%	90%	1%	10%	89%	1%	10%
Blåmusling (excl. udsmid)	12%	-	88%	0%	-	100%	13%	-	87%
Industrilandinger	98%	-	2%	93%	-	7%	100%	-	-
I alt	92%	0%	8%	90%	0%	9%	88%	0%	12%

NOTE: FKA=Fartøj med fartøjskvoteandele, MAF=Mindre aktive fartøjer, ØF=Øvrigt fartøj. Tal for 2011 er foreløbige.

TABEL 9: ANTAL DANSKE FARTØJER MED LANDINGER.

	Hele året			januar - marts					
	2010			2010			2011		
	FKA	MAF	ØF	FKA	MAF	ØF	FKA	MAF	ØF
Torsk	673	411	26	570	202	8	552	223	7
Anden torskfisk	570	168	6	427	74	1	398	74	2
Rødspætte	660	362	16	533	150	2	495	154	4
Tunge	568	346	24	399	100	2	387	79	1
Anden fladfisk	712	491	134	573	227	43	551	226	48
Sild	133	90	43	57	23	11	44	18	17
Anden fisk	699	476	270	544	210	58	537	250	79
Jomfruummer	223	20	6	146	8	1	164	6	1
Dybvandsrejer	16	.	2	12	.	1	14	.	1
Andre krebs- og bløddyr	518	260	161	302	58	36	298	50	61
Samlede konsumlandinger	793	661	390	662	324	105	669	354	150
Blåmusling (excl. udsmid)	11	1	45	2	.	6	5	.	42
Industrilandinger	105	.	1	59	.	1	46	.	.
I alt	810	661	398	688	324	111	690	354	160

NOTE: FKA=Fartøj med fartøjskvoteandele, MAF=Mindre aktive fartøjer, ØF=Øvrigt fartøj. Tal for 2011 er foreløbige.

TABEL 10: DEN GENNEMSITTLIGE BRUTTOINDTJENING I KRONER PR. FARTØJ.

	Hele året			januar - marts					
	2010			2010			2011		
	FKA	MAF	ØF	FKA	MAF	ØF	FKA	MAF	ØF
Torsk	500.416	23.484	11.908	195.741	8.787	1.101	236.580	14.789	3.436
Anden torskefisk	239.022	1.887	15	60.399	935	-	65.438	955	-
Rødspætte	242.807	8.414	1.063	52.617	1.759	125	72.271	3.001	153
Tunge	120.729	12.585	2.690	28.044	4.245	-	29.590	1.816	-
Anden fladfisk	163.487	7.962	8.590	44.032	3.140	6.953	43.127	2.361	2.990
Sild	1.520.603	6.688	778.596	1.208.997	1.041	1.003.041	3.068.707	3.193	1.627.605
Anden fisk	575.511	15.661	291.646	60.609	6.790	6.051	155.786	6.383	6.943
Jomfruummer	1.079.000	81.661	12.158	289.470	39.851	-	193.119	25.827	-
Dybvandsrejer	3.192.357	-	45.101.655	1.126.887	-	13.247.280	1.168.055	-	22.937.010
Andre krebs- og bløddyr	103.765	14.844	196.486	10.917	821	46.356	33.705	11.724	103.309
Samlede konsumlandinger	2.229.784	52.689	604.300	548.027	15.622	253.754	753.921	19.498	384.291
Blåmusling (excl. udsmid)	250.713	-	568.804	60	-	663.250	147.842	-	137.158
Industrilandinger	8.757.790	-	18.119.900	1.775.131	-	-	1.487.702	-	-
I alt	3.321.659	52.689	701.993	679.545	15.622	342.333	831.227	19.498	396.277

NOTE: FKA=Fartøj med fartøjskvoteandele, MAF=Mindre aktive fartøjer, ØF=Øvrigt fartøj. Tal for 2011 er foreløbige.

