



Fiskeriets bruttoindtjening

2011:07

21. årgang *Enhver form for hel eller delvis gengivelse af denne publikation er tilladt med angivelse af Fiskeridirektoratet som kilde* 15. september 2011

I årets første syv måneder var bruttoindtjeningen ved det danske fiskeri på 1.695 mio. kr., hvilket var 12 % mere end sidste år. Der blev ilandbragt 461.000 tons, hvilket var 7 % mindre end i samme periode sidste år.

Bruttoindtjeningen ved **konsumfiskeriet**, ekskl. blåmuslinger, var 219 mio. kr. højere end i fjor, og udgjorde 1.128 mio. kr. De tilførte mængder var 24 % højere i forhold til i fjor, og gennemsnitsprisen blev forøget med 1 %.

I **industrifiskeriet** blev bruttoindtjeningen på 543 mio. kr. svarende til en reduktion på 8 % sammenlignet med sidste år. De ilandbragte mængder var 16 % lavere end i fjor, og gennemsnitsprisen blev forøget med 9 %. Bruttoindtjeningen for **tobis** udgjorde 454 mio. kr. hvilket var 4 % lavere end sidste år. Fiskeriet efter **brisling** bidrog med 81 mio. kr., hvilket svarede til en forøgelse på 2 % sammenlignet med samme periode sidste år.

Mængden af ilandbragte **torsk** var 1 % større end i fjor. Bruttoindtjeningen ved torskefiskeriet udgjorde 232 mio. kr., hvilket svarede til en forøgelse på 12 % i forhold til sidste år. Den gennemsnitlige kilopris var 11 % højere end i fjor. I **Østersøen** blev de ilandbragte mængder forøget med 8 %, og bruttoindtjeningen udgjorde 137 mio. kr., hvilket var 25 % mere end sidste år. Gennemsnitsprisen blev på 10,70 kr./kg mod 9,22 kr./kg sidste år, hvilket svarede til en stigning på 16 %. I **Kattegat/Skagerrak** var bruttoindtjeningen 6 % mindre end sidste år, og udgjorde 34 mio. kr. De ilandbragte mængder blev reduceret med 18 %. Gennemsnitsprisen blev på 25,64 kr./kg mod 22,44 kr./kg i fjor, hvilket svarede til en stigning på 14 %. Fra **Nordsøen** blev de ilandbragte mængder reduceret med 17 % i forhold til i fjor, og bruttoindtjeningen blev reduceret med 2 % til 62 mio. kr. Gennemsnitsprisen blev på 27,92 kr./kg mod 23,40 kr./kg sidste år, hvilket svarede til en forøgelse på 19 %.

I fiskeriet efter **anden torskefisk** udgjorde bruttoindtjeningen 78 mio. kr., hvilket var 5 % højere i forhold til i fjor. De ilandbragte mængder var 8 % lavere end i fjor. Bruttoindtjeningen i fiskeriet efter **mørksej** udgjorde 42 mio. kr., svarende til en reduktion på 4 %. Bruttoindtjeningen i fiskeriet efter **kulmule** udgjorde 14 mio. kr., hvilket er en forøgelse på 23 %.

Bruttoindtjeningen ved **rødspættefiskeriet** blev på 122 mio. kr. svarende til en forøgelse på 37 % i forhold til i fjor, og der var en forøgelse i de landede mængder på 34 %.

Bruttoindtjeningen ved **tungefiskeriet** udgjorde 44 mio. kr., svarende til 2 % mere end sidste år. Tilførslerne faldt med 5 % i forhold til sidste år.

Bruttoindtjeningen for gruppen **Anden fladfisk** udgjorde 95 mio. kr., hvilket var 16 % højere i forhold til i fjor. Bruttoindtjeningen efter **rødtunge** blev forøget med 29 % til 28 mio. kr., og bruttoindtjeningen i fiskeriet efter **pighvarre** blev forøget med 23 % til 37 mio. kr.

I fiskeriet efter **sild** udgjorde bruttoindtjeningen 172 mio. kr., svarende til en forøgelse på 71 %. De ilandbragte mængder var 21 % større end i fjor, og gennemsnitsprisen blev forøget med 41 % til 4,01 kr./kg.

I gruppen **anden fisk** udgjorde bruttoindtjeningen 121 mio. kr., hvilket var 68 % højere end i fjor. I fiskeriet efter **makrel** blev bruttoindtjeningen på 27 mio. kr., mens makrelfiskeriet knap var startet på samme periode sidste år. Bruttoindtjeningen i fiskeriet efter **havtaske** udgjorde 32 mio. kr. svarende til en reduktion på 13 % i forhold til sidste år.

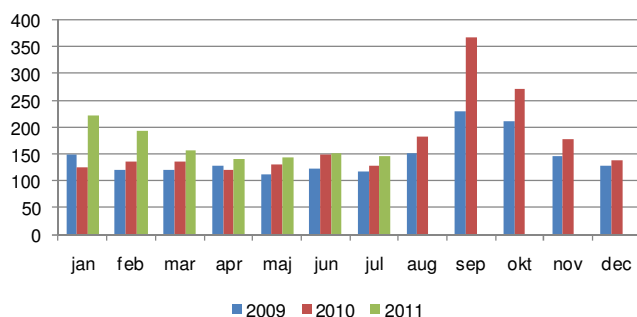
Bruttoindtjeningen i fiskeriet efter **jomfruhummer** udgjorde 125 mio. kr., svarende til en reduktion på 2 %. De ilandbragte mængder blev reduceret med 31 %. Bruttoindtjeningen i **Kattegat** udgjorde 27 mio. kr., hvilket var 51 % mindre end i fjor. I **Skagerrak** udgjorde bruttoindtjeningen 81 mio. kr., hvilket var 36 % højere end i fjor, og i **Nordsøen** udgjorde bruttoindtjeningen 17 mio. kr., hvilket var 29 % højere end i fjor.

I fiskeriet efter **dybvandsrejer** udgjorde bruttoindtjeningen 94 mio. kr., hvilket var 44 % højere i forhold til samme periode sidste år. De ilandbragte mængder blev forøget med 27 %.

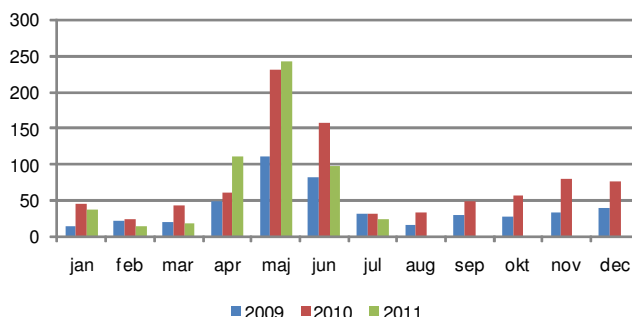
I fiskeriet efter **andre krebs- og bløddyr** udgjorde bruttoindtjeningen 43 mio. kr., hvilket var 5 % mindre i forhold til samme periode sidste år. I fiskeriet efter **hesterejer** blev bruttoindtjeningen på 19 mio. kr., hvilket svarede til en reduktion på 36 % i forhold til samme periode sidste år.

Bruttoindtjeningen i **blåmuslingefiskeriet** udgjorde 24 mio. kr., hvilket var 50 % højere end i fjor. Fangstniveauet udgjorde 21.792 tons, hvilket var 55 % højere end i fjor, og gennemsnitsprisen blev reduceret med 3 % til 1,11 kr./kg.

Konsumlandinger i værdi mio. kr.
inkl. blåmuslinger



Industrilandinger i værdi mio. kr.
Inkl. bonusudbetalinger i december





Pr. 1. januar 2007 blev der introduceret en ny reguleringsform i dansk fiskeri. På grundlag af denne beslutning, kan den danske flåde inddeles i tre fartøjssegmenter – fartøjer med kvoteandel (FKA-fartøjer), mindre aktive fartøjer (MAF-fartøjer) og øvrige fartøjer (ØF). Fiskeriets Bruttoindtjening inddeles i ovenstående tre segmenter. Det skal bemærkes, at opgørelsen af Fiskeriets Bruttoindtjening fordelt på fartøjssegmenter er behæftet med usikkerhed, da der løbende forekommer omregistreringer af fartøjer.

Bruttoindtjeningen for årets første måned opgjort i henhold til fartøjernes indplacering i **Ny Regulering** viser, at bruttoindtjeningen for FKA-fartøjer udgjorde 1.508 mio. kr., hvilket var 7 % mere end i fjor. FKA-fartøjernes andel af den samlede bruttoindtjening udgjorde 89 % mod 93 % i fjor. Bruttoindtjeningen for MAF-fartøjer var på 24 mio. kr., hvilket var 22 % mere end i fjor. MAF-fartøjernes andel af den samlede bruttoindtjening udgjorde 1 % i lighed med sidste år. Bruttoindtjeningen for ØF-fartøjer udgjorde 162 mio. kr., hvilket var 75 % højere end i fjor. ØF-fartøjernes andel af den samlede bruttoindtjening udgjorde 10 % mod 6 % sidste år.

I perioden deltog 765 FKA-fartøjer i fiskeriet, hvilket var 9 færre fartøjer end i samme periode i fjor. Der deltog 576 MAF-fartøjer i fiskeriet, hvilket var 7 fartøjer færre end i fjor. Der var 322 ØF-fartøjer i fiskeriet, hvilket var 5 færre end i fjor.

Den gennemsnitlige bruttoindtjening for FKA-fartøjer var på 1.971.797 kr., hvilket var 9 % mere end i fjor. MAF-fartøjernes gennemsnitlige bruttoindtjening var på 41.319 kr., hvilket var 23 % mere end i fjor. ØF-fartøjernes gennemsnitlige bruttoindtjening var på 504.482 kr., hvilket var 78 % mere end i fjor.

Bruttoindtjeningen for FKA-fartøjer ved **konsumfiskeriet**, ekskl. blåmuslinger, var på 998 mio. kr., hvilket var 22 % mere end i fjor. Andelen af den samlede bruttoindtjening var på 88 % mod 90 % sidste år. MAF-fartøjerne bidrog med 24 mio. kr., hvilket var 22 % mere end i fjor, og deres andel udgjorde 2 % i lighed med sidste år. ØF-fartøjerne bidrog med 106 mio. kr., hvilket var 50 % mere end i fjor, og deres andel var på 9 % mod 8 % i fjor.

I **industrifiskeriet** blev bruttoindtjeningen for FKA-fartøjer på 508 mio. kr. hvilket var 13 % lavere end sidste år. Bruttoindtjeningen for ØF-fartøjerne udgjorde 35 mio. kr. mod 7,4 mio. kr. sidste år.

Bruttoindtjeningen for FKA-fartøjer i fiskeriet efter **torsk** var 10 % højere end i fjor, og udgjorde 223 mio. kr. Andelen af den samlede bruttoindtjening var på 96 % mod 98 % sidste år. De ilandbragte mængder var på niveau med sidste år.

Gennemsnitsprisen var på 14,15 kr./kg, hvilket var 10 % højere end sidste år. Der deltog 618 fartøjer i fiskeriet, hvilket var 18 færre fartøjer end i fjor, og den gennemsnitlige bruttoindtjening blev på 361.372 kr., hvilket var 13 % højere end i samme periode sidste år. MAF-fartøjerne bidrog med 7,4 mio. kr., hvilket var 56 % højere end i fjor, og de ilandbragte mængder blev forøget med 25 %. Andelen af den samlede bruttoindtjening var på 3 %. Gennemsnitsprisen var på 16,32 kr./kg, hvilket var 24 % mere end i fjor. Der deltog 350 fartøjer i fiskeriet, hvilket var 8 flere fartøjer end i fjor. Den gennemsnitlige bruttoindtjening var på 21.284 kr., hvilket var 52 % mere end sidste år.

FKA-fartøjernes bruttoindtjening i fiskeriet efter **tunge** udgjorde 41 mio. kr., hvilket var 1 % mere end i fjor. Andelen af den samlede bruttoindtjening var på 93 %. De ilandbragte mængder udgjorde 457 tons, hvilket var 6 % mindre end sidste år, og den gennemsnitlige kilopris blev på 89,82 kr./kg hvilket var 7 % højere end sidste år. Der deltog 491 fartøjer i fiskeriet, hvilket var 37 færre fartøjer end sidste år. Den gennemsnitlige bruttoindtjening var på 83.625 kr., hvilket var 9 % højere end sidste år. Bruttoindtjeningen for MAF-fartøjer blev på 3,1 mio. kr., hvilket var 6 % mere end i fjor. De ilandbragte mængder udgjorde 32 tons, hvilket var 4 % lavere end sidste år, og den gennemsnitlige kilopris blev forøget med 10 % til 96,94 kr./kg. Der deltog 295 fartøjer i fiskeriet, hvilket var 16 færre end i fjor, og den gennemsnitlige bruttoindtjening blev på 10.391 kr., hvilket var 11 % højere end i fjor.

I fiskeriet efter **sild** udgjorde bruttoindtjeningen fra FKA-fartøjer 143 mio. kr., hvilket var 17 % højere i forhold til i fjor. Andelen af den samlede bruttoindtjening udgjorde 83 % mod 84 % i fjor. De ilandbragte mængder blev forøget med 22 % og udgjorde 36.070 tons. Gennemsnitsprisen var på 3,95 kr./kg, hvilket var 39 % højere end sidste år. Der deltog 75 fartøjer i fiskeriet, hvilket var 25 færre end i fjor, og den gennemsnitlige bruttoindtjening blev forøget med 126 % til 1.900.162 kr. Bruttoindtjeningen for ØF-fartøjer blev på 28 mio. kr., svarende til en forøgelse på 80 % i forhold til i fjor. Andelen af den samlede bruttoindtjening udgjorde 17 %. De ilandbragte mængder udgjorde 6.459 tons, og den gennemsnitlige kilopris var på 4,40 kr./kg. Andelen af de samlede ilandbragte mængder udgjorde 15 %. Der deltog 33 fartøjer i fiskeriet, og den gennemsnitlige bruttoindtjening blev på 861.632 kr., hvilket var 91 % højere end sidste år.

TABEL 1: VÆRDIEN AF DANSKE FISKERES LANDINGER I 1.000 KR.

| | Hele året | | januar - juli | | |
|---------------------------|-----------|-----------|---------------|-----------|-------|
| | 2009 | 2010 | 2010 | 2011 | Index |
| Torsk | 285.726 | 346.741 | 208.431 | 232.410 | 112 |
| Anden torskefisk | 118.821 | 136.559 | 74.961 | 78.353 | 105 |
| Rødspætte | 151.511 | 163.316 | 88.607 | 121.662 | 137 |
| Tunge | 74.335 | 72.993 | 43.448 | 44.162 | 102 |
| Anden fladfisk | 126.835 | 121.463 | 82.105 | 95.352 | 116 |
| Sild | 251.208 | 236.322 | 100.461 | 171.589 | 171 |
| Anden fisk | 272.583 | 488.481 | 72.120 | 121.401 | 168 |
| Jomfruhummer | 195.338 | 242.323 | 128.367 | 125.286 | 98 |
| Dybvandsrejer | 135.753 | 141.281 | 65.397 | 94.463 | 144 |
| Andre krebs- og bløddyr | 88.828 | 89.244 | 44.981 | 42.891 | 95 |
| Samlede konsumlandinger | 1.700.938 | 2.038.723 | 908.876 | 1.127.571 | 124 |
| Blåmusling (excl. udsmid) | 35.411 | 28.354 | 16.163 | 24.218 | 150 |
| Industrilandinger | 475.262 | 937.688 | 593.228 | 542.879 | 92 |
| I alt | 2.211.611 | 3.004.765 | 1.518.267 | 1.694.668 | 112 |

NOTE: Tal for 2011 er foreløbige.

TABEL 2: DANSKE FISKERES LANDINGER I LANDET VÆGT - TONS.

| | Hele året | | januar - juli | | |
|---------------------------|-----------|---------|---------------|---------|-------|
| | 2009 | 2010 | 2010 | 2011 | Index |
| Torsk | 20.850 | 23.490 | 16.152 | 16.303 | 101 |
| Anden torskefisk | 12.658 | 12.299 | 7.066 | 6.526 | 92 |
| Rødspætte | 15.332 | 17.233 | 9.349 | 12.545 | 134 |
| Tunge | 1.017 | 849 | 517 | 489 | 95 |
| Anden fladfisk | 6.350 | 5.761 | 3.922 | 3.662 | 93 |
| Sild | 91.990 | 77.394 | 35.321 | 42.738 | 121 |
| Anden fisk | 42.905 | 70.626 | 8.890 | 18.094 | 204 |
| Jomfruhummer | 4.143 | 4.112 | 2.334 | 1.610 | 69 |
| Dybvandsrejer | 7.816 | 6.729 | 3.003 | 3.826 | 127 |
| Andre krebs- og bløddyr | 5.631 | 4.746 | 2.217 | 2.681 | 121 |
| Samlede konsumlandinger | 208.690 | 223.239 | 88.772 | 108.474 | 122 |
| Blåmusling (excl. udsmid) | 38.611 | 27.862 | 14.026 | 21.792 | 155 |
| Industrilandinger | 524.727 | 569.672 | 392.926 | 330.881 | 84 |
| I alt | 772.029 | 820.773 | 495.723 | 461.148 | 93 |

NOTE: Tal for 2011 er foreløbige.

TABEL 3: GENNEMSNI TS PRISER FOR DANSKE FISKERES LANDINGER I KRONER PR. KILO.

| | Hele året | | januar - juli | | |
|---------------------------|-----------|-------|---------------|-------|-------|
| | 2009 | 2010 | 2010 | 2011 | Index |
| Torsk | 13,70 | 14,76 | 12,90 | 14,26 | 111 |
| Anden torskefisk | 9,39 | 11,10 | 10,61 | 12,01 | 113 |
| Rødspætte | 9,88 | 9,48 | 9,48 | 9,70 | 102 |
| Tunge | 73,12 | 85,99 | 83,98 | 90,27 | 107 |
| Anden fladfisk | 19,97 | 21,08 | 20,93 | 26,04 | 124 |
| Sild | 2,73 | 3,05 | 2,84 | 4,01 | 141 |
| Anden fisk | 6,35 | 6,92 | 8,11 | 6,71 | 83 |
| Jomfruhummer | 47,15 | 58,93 | 54,99 | 77,81 | 141 |
| Dybvandsrejer | 17,37 | 21,00 | 21,78 | 24,69 | 113 |
| Andre krebs- og bløddyr | 15,78 | 18,80 | 20,29 | 16,00 | 79 |
| Samlede konsumlandinger | 8,15 | 9,13 | 10,24 | 10,39 | 101 |
| Blåmusling (excl. udsmid) | 0,92 | 1,02 | 1,15 | 1,11 | 97 |
| Industrilandinger | 0,91 | 1,65 | 1,51 | 1,64 | 109 |

NOTE: Tal for 2011 er foreløbige.

TABEL 4: VÆRDIEN AF DANSKE FISKERES LANDINGER I 1.000 KR.

| | Hele året | | | januar - juli | | | | | |
|---------------------------|-----------|--------|---------|---------------|--------|--------|-----------|--------|---------|
| | 2010 | | | 2010 | | | 2011 | | |
| | FKA | MAF | ØF | FKA | MAF | ØF | FKA | MAF | ØF |
| Torsk | 336.780 | 9.652 | 310 | 203.539 | 4.786 | 106 | 223.328 | 7.449 | 1.633 |
| Anden torskefisk | 136.242 | 317 | 0 | 74.792 | 168 | 0 | 76.263 | 244 | 1.846 |
| Rødspætte | 160.253 | 3.046 | 17 | 87.002 | 1.589 | 16 | 118.948 | 2.324 | 389 |
| Tunge | 68.574 | 4.355 | 65 | 40.494 | 2.904 | 50 | 41.060 | 3.065 | 37 |
| Anden fladfisk | 116.402 | 3.909 | 1.151 | 78.653 | 2.808 | 644 | 92.060 | 2.757 | 536 |
| Sild | 202.240 | 602 | 33.480 | 84.117 | 558 | 15.786 | 142.512 | 643 | 28.434 |
| Anden fisk | 402.282 | 7.455 | 78.744 | 64.937 | 3.942 | 3.240 | 114.483 | 4.068 | 2.851 |
| Jomfruummer | 240.617 | 1.633 | 73 | 127.501 | 815 | 50 | 124.457 | 811 | 19 |
| Dybvandsrejer | 51.078 | . | 90.203 | 30.999 | . | 34.398 | 41.946 | . | 52.518 |
| Andre krebs- og bløddyr | 53.750 | 3.860 | 31.634 | 26.511 | 1.957 | 16.513 | 22.831 | 2.438 | 17.622 |
| Samlede konsumlandinger | 1.768.219 | 34.828 | 235.677 | 818.545 | 19.528 | 70.804 | 997.887 | 23.800 | 105.883 |
| Blåmusling (excl. udsmid) | 2.758 | 0 | 25.596 | 1.502 | 0 | 14.661 | 2.692 | . | 21.525 |
| Industrilandinger | 919.568 | . | 18.120 | 585.853 | . | 7.375 | 507.845 | . | 35.035 |
| I alt | 2.690.544 | 34.828 | 279.393 | 1.405.900 | 19.528 | 92.840 | 1.508.424 | 23.800 | 162.443 |

NOTE: FKA=Fartøj med fartøjskvoteandele, MAF=Mindre aktive fartøjer, ØF=Øvrigt fartøj. Tal for 2011 er foreløbige.

TABEL 5: DANSKE FISKERES LANDINGER I LANDET VÆGT - TONS.

| | Hele året | | | januar - juli | | | | | |
|---------------------------|-----------|-------|--------|---------------|-------|--------|---------|-------|--------|
| | 2010 | | | 2010 | | | 2011 | | |
| | FKA | MAF | ØF | FKA | MAF | ØF | FKA | MAF | ØF |
| Torsk | 22.810 | 651 | 28 | 15.776 | 365 | 11 | 15.783 | 457 | 64 |
| Anden torskefisk | 12.253 | 22 | 25 | 7.052 | 13 | 0 | 6.369 | 14 | 143 |
| Rødspætte | 16.901 | 331 | 2 | 9.188 | 159 | 2 | 12.266 | 248 | 31 |
| Tunge | 800 | 48 | 1 | 484 | 33 | 1 | 457 | 32 | 0 |
| Anden fladfisk | 5.406 | 283 | 72 | 3.686 | 201 | 36 | 3.442 | 192 | 28 |
| Sild | 66.774 | 278 | 10.341 | 29.641 | 267 | 5.413 | 36.070 | 209 | 6.459 |
| Anden fisk | 61.317 | 230 | 9.079 | 8.651 | 135 | 104 | 17.872 | 128 | 95 |
| Jomfruummer | 4.082 | 29 | 1 | 2.318 | 16 | 1 | 1.599 | 11 | 0 |
| Dybvandsrejer | 1.229 | . | 5.501 | 787 | . | 2.216 | 922 | . | 2.904 |
| Andre krebs- og bløddyr | 2.934 | 125 | 1.687 | 1.301 | 57 | 860 | 1.374 | 73 | 1.234 |
| Samlede konsumlandinger | 194.506 | 1.997 | 26.737 | 78.883 | 1.246 | 8.643 | 96.155 | 1.363 | 10.957 |
| Blåmusling (excl. udsmid) | 3.280 | 0 | 24.582 | 1.588 | 0 | 12.438 | 2.557 | . | 19.235 |
| Industrilandinger | 557.824 | . | 11.848 | 386.298 | . | 6.628 | 309.370 | . | 21.511 |
| I alt | 755.610 | 1.997 | 63.167 | 466.769 | 1.246 | 27.708 | 408.082 | 1.363 | 51.703 |

NOTE: FKA=Fartøj med fartøjskvoteandele, MAF=Mindre aktive fartøjer, ØF=Øvrigt fartøj. Tal for 2011 er foreløbige.

TABEL 6: GENNEMSNITSPRISER FOR DANSKE FISKERES LANDINGER I KRONER PR. KILO.

| | Hele året | | | januar - juli | | | | | |
|---------------------------|-----------|-------|-------|---------------|-------|-------|-------|-------|-------|
| | 2010 | | | 2010 | | | 2011 | | |
| | FKA | MAF | ØF | FKA | MAF | ØF | FKA | MAF | ØF |
| Torsk | 14,76 | 14,82 | 10,88 | 12,90 | 13,12 | 9,45 | 14,15 | 16,32 | 25,62 |
| Anden torskefisk | 11,12 | 14,45 | 0,00 | 10,61 | 12,91 | - | 11,97 | 17,57 | - |
| Rødspætte | 9,48 | 9,21 | 7,88 | 9,47 | 9,97 | 8,01 | 9,70 | 9,39 | 12,63 |
| Tunge | 85,70 | 90,80 | 83,83 | 83,70 | 88,24 | - | 89,82 | 96,94 | - |
| Anden fladfisk | 21,53 | 13,82 | 15,98 | 21,34 | 13,98 | 18,04 | 26,75 | 14,33 | 19,30 |
| Sild | 3,03 | 2,16 | 3,24 | 2,84 | 2,09 | 2,92 | 3,95 | 3,08 | 4,40 |
| Anden fisk | 6,56 | 32,43 | 8,67 | 7,51 | 29,11 | 31,14 | 6,41 | 31,78 | 30,14 |
| Jomfruummer | 58,94 | 56,57 | 92,34 | 55,01 | 52,29 | - | 77,82 | 76,28 | - |
| Dybvandsrejer | 41,57 | - | 16,40 | 39,41 | - | 15,52 | 45,51 | - | 18,09 |
| Andre krebs- og bløddyr | 18,32 | 30,84 | 18,75 | 20,38 | 34,64 | 19,20 | 16,61 | 33,42 | 14,29 |
| Samlede konsumlandinger | 9,09 | 17,44 | 8,81 | 10,38 | 15,68 | 8,19 | 10,38 | 17,47 | 9,66 |
| Blåmusling (excl. udsmid) | 0,84 | - | 1,04 | - | - | 1,18 | 1,05 | - | 1,12 |
| Industrilandinger | 1,65 | - | 1,53 | 1,52 | - | 1,11 | 1,64 | - | - |
| I alt | 3,56 | 17,44 | 4,42 | 3,01 | 15,68 | 3,35 | 3,70 | 17,47 | 3,14 |

NOTE: FKA=Fartøj med fartøjskvoteandele, MAF=Mindre aktive fartøjer, ØF=Øvrigt fartøj. Tal for 2011 er foreløbige.

Fiskeridirektoratet
Langelinie Alle 17
2100 København Ø.

Web: www.fd.dk
Tlf: 72 18 56 00
Fax: 33 45 58 00

Enhver form for hel eller delvis gengivelse af
af denne publikation er tilladt med angivelse
af Fiskeridirektoratet som kilde.

TABEL 7: ANDELEN AF VÆRDIEN AF DANSKE FISKERES LANDINGER I PROCENT

| | Hele året | | | januar - juli | | | | | |
|---------------------------|-----------|-----|-----|---------------|-----|-----|------|-----|-----|
| | 2010 | | | 2010 | | | 2011 | | |
| | FKA | MAF | ØF | FKA | MAF | ØF | FKA | MAF | ØF |
| Torsk | 97% | 3% | 0% | 98% | 2% | 0% | 96% | 3% | 1% |
| Anden torskfisk | 100% | 0% | 0% | 100% | 0% | - | 97% | 0% | - |
| Rødspætte | 98% | 2% | 0% | 98% | 2% | 0% | 98% | 2% | 0% |
| Tunge | 94% | 6% | 0% | 93% | 7% | - | 93% | 7% | - |
| Anden fladfisk | 96% | 3% | 1% | 96% | 3% | 1% | 97% | 3% | 1% |
| Sild | 86% | 0% | 14% | 84% | 1% | 16% | 83% | 0% | 17% |
| Anden fisk | 82% | 2% | 16% | 90% | 5% | 4% | 94% | 3% | 2% |
| Jomfruummer | 99% | 1% | 0% | 99% | 1% | - | 99% | 1% | - |
| Dybvandsrejer | 36% | - | 64% | 47% | - | 53% | 44% | - | 56% |
| Andre krebs- og bløddyr | 60% | 4% | 35% | 59% | 4% | 37% | 53% | 6% | 41% |
| Samlede konsumlandinger | 87% | 2% | 12% | 90% | 2% | 8% | 88% | 2% | 9% |
| Blåmusling (excl. udsnid) | 10% | - | 90% | 9% | - | 91% | 11% | - | 89% |
| Industrilandinger | 98% | - | 2% | 99% | - | 1% | 94% | - | - |
| I alt | 90% | 1% | 9% | 93% | 1% | 6% | 89% | 1% | 10% |

NOTE: FKA=Fartøj med fartøjskvoteandele, MAF=Mindre aktive fartøjer, ØF=Øvrigt fartøj. Tal for 2011 er foreløbige.

TABEL 8: ANDELEN AF DANSKE FISKERES LANDINGER I LANDET VÆGT I PROCENT

| | Hele året | | | januar - juli | | | | | |
|---------------------------|-----------|-----|-----|---------------|-----|-----|------|-----|-----|
| | 2010 | | | 2010 | | | 2011 | | |
| | FKA | MAF | ØF | FKA | MAF | ØF | FKA | MAF | ØF |
| Torsk | 97% | 3% | 0% | 98% | 2% | 0% | 97% | 3% | 0% |
| Anden torskfisk | 100% | 0% | 0% | 100% | 0% | - | 98% | 0% | - |
| Rødspætte | 98% | 2% | 0% | 98% | 2% | 0% | 98% | 2% | 0% |
| Tunge | 94% | 6% | 0% | 94% | 6% | - | 93% | 6% | - |
| Anden fladfisk | 94% | 5% | 1% | 94% | 5% | 1% | 94% | 5% | 1% |
| Sild | 86% | 0% | 13% | 84% | 1% | 15% | 84% | 0% | 15% |
| Anden fisk | 87% | 0% | 13% | 97% | 2% | 1% | 99% | 1% | 1% |
| Jomfruummer | 99% | 1% | 0% | 99% | 1% | - | 99% | 1% | - |
| Dybvandsrejer | 18% | - | 82% | 26% | - | 74% | 24% | - | 76% |
| Andre krebs- og bløddyr | 62% | 3% | 36% | 59% | 3% | 39% | 51% | 3% | 46% |
| Samlede konsumlandinger | 87% | 1% | 12% | 89% | 1% | 10% | 89% | 1% | 10% |
| Blåmusling (excl. udsnid) | 12% | - | 88% | 11% | - | 89% | 12% | - | 88% |
| Industrilandinger | 98% | - | 2% | 98% | - | 2% | 93% | - | - |
| I alt | 92% | 0% | 8% | 94% | 0% | 6% | 88% | 0% | 11% |

NOTE: FKA=Fartøj med fartøjskvoteandele, MAF=Mindre aktive fartøjer, ØF=Øvrigt fartøj. Tal for 2011 er foreløbige.

TABEL 9: ANTAL DANSKE FARTØJER MED LANDINGER.

| | Hele året | | | januar - juli | | | | | |
|---------------------------|-----------|-----|-----|---------------|-----|-----|------|-----|-----|
| | 2010 | | | 2010 | | | 2011 | | |
| | FKA | MAF | ØF | FKA | MAF | ØF | FKA | MAF | ØF |
| Torsk | 673 | 411 | 26 | 636 | 342 | 15 | 618 | 350 | 14 |
| Anden torskfisk | 570 | 168 | 6 | 529 | 133 | 3 | 490 | 134 | 5 |
| Rødspætte | 660 | 362 | 16 | 628 | 315 | 12 | 617 | 326 | 17 |
| Tunge | 568 | 346 | 24 | 528 | 311 | 17 | 491 | 295 | 9 |
| Anden fladfisk | 712 | 491 | 134 | 670 | 432 | 102 | 661 | 425 | 100 |
| Sild | 133 | 90 | 43 | 100 | 66 | 35 | 75 | 51 | 33 |
| Anden fisk | 699 | 476 | 270 | 647 | 391 | 210 | 628 | 421 | 201 |
| Jomfruummer | 223 | 20 | 6 | 200 | 14 | 5 | 216 | 14 | 1 |
| Dybvandsrejer | 16 | . | 2 | 13 | . | 2 | 15 | . | 1 |
| Andre krebs- og bløddyr | 518 | 260 | 161 | 476 | 221 | 135 | 445 | 243 | 128 |
| Samlede konsumlandinger | 793 | 661 | 390 | 750 | 583 | 319 | 743 | 576 | 313 |
| Blåmusling (excl. udsnid) | 11 | 1 | 45 | 10 | 1 | 44 | 6 | . | 42 |
| Industrilandinger | 105 | . | 1 | 104 | . | 1 | 107 | . | 2 |
| I alt | 810 | 661 | 398 | 774 | 583 | 327 | 765 | 576 | 322 |

NOTE: FKA=Fartøj med fartøjskvoteandele, MAF=Mindre aktive fartøjer, ØF=Øvrigt fartøj. Tal for 2011 er foreløbige.

TABEL 10: DEN GENNEMSITLIGE BRUTTOINDTJENING I KRONER PR. FARTØJ.

| | Hele året | | | januar - juli | | | | | |
|---------------------------|-----------|--------|------------|---------------|--------|------------|-----------|--------|------------|
| | 2010 | | | 2010 | | | 2011 | | |
| | FKA | MAF | ØF | FKA | MAF | ØF | FKA | MAF | ØF |
| Torsk | 500.416 | 23.484 | 11.908 | 320.030 | 13.995 | 7.041 | 361.372 | 21.284 | 116.623 |
| Anden torskefisk | 239.022 | 1.887 | 15 | 141.384 | 1.266 | - | 155.639 | 1.824 | - |
| Rødspætte | 242.807 | 8.414 | 1.063 | 138.538 | 5.045 | 1.294 | 192.785 | 7.129 | 22.904 |
| Tunge | 120.729 | 12.585 | 2.690 | 76.692 | 9.338 | - | 83.625 | 10.391 | - |
| Anden fladfisk | 163.487 | 7.962 | 8.590 | 117.392 | 6.501 | 6.316 | 139.273 | 6.487 | 5.359 |
| Sild | 1.520.603 | 6.688 | 778.596 | 841.170 | 8.447 | 451.039 | 1.900.162 | 12.609 | 861.632 |
| Anden fisk | 575.511 | 15.661 | 291.646 | 100.367 | 10.082 | 15.430 | 182.297 | 9.662 | 14.182 |
| Jomfruummer | 1.079.000 | 81.661 | 12.158 | 637.507 | 58.226 | - | 576.188 | 57.917 | - |
| Dybvandsrejer | 3.192.357 | - | 45.101.655 | 2.384.538 | - | 17.198.935 | 2.796.379 | - | 52.517.640 |
| Andre krebs- og bløddyr | 103.765 | 14.844 | 196.486 | 55.695 | 8.856 | 122.321 | 51.306 | 10.034 | 137.672 |
| Samlede konsumlandinger | 2.229.784 | 52.689 | 604.300 | 1.091.393 | 33.496 | 221.955 | 1.343.051 | 41.319 | 338.286 |
| Blåmusling (excl. udsmid) | 250.713 | - | 568.804 | 150.223 | - | 333.193 | 448.745 | - | 512.506 |
| Industrilandinger | 8.757.790 | - | 18.119.900 | 5.633.201 | - | - | 4.746.212 | - | - |
| I alt | 3.321.659 | 52.689 | 701.993 | 1.816.408 | 33.496 | 283.913 | 1.971.797 | 41.319 | 504.482 |

NOTE: FKA=Fartøj med fartøjskvoteandele, MAF=Mindre aktive fartøjer, ØF=Øvrigt fartøj. Tal for 2011 er foreløbige.

