



Fiskeriets bruttoindtjening

2012:01

21. årgang *Enhver form for hel eller delvis gengivelse af denne publikation er tilladt med angivelse af Fiskeridirektoratet som kilde* 15. marts 2012

I årets første måned var bruttoindtjeningen ved det danske fiskeri på 230 mio. kr., hvilket var 11 % mindre end sidste år. Der blev ilandbragt 39.600 tons, hvilket var 25 % mindre end i samme periode sidste år.

Bruttoindtjeningen ved **konsumfiskeriet**, ekskl. blåmuslinger, var 12 mio. kr. lavere end i fjor, og udgjorde 209 mio. kr. De tilførte mængder var 16 % lavere i forhold til i fjor, og gennemsnitsprisen blev forøget med 12 %.

I **industrifiskeriet** blev bruttoindtjeningen på 18 mio. kr. svarende til en reduktion på 52 % sammenlignet med sidste år. De ilandbragte mængder var 52 % lavere end i fjor, og gennemsnitsprisen blev forøget med 1 %. Fiskeriet efter **brisling** bidrog med 9 mio. kr., hvilket svarede til en reduktion på 77 %.

Mængden af ilandbragte **torsk** var 26 % lavere end i fjor. Bruttoindtjeningen ved torskefiskeriet udgjorde 46 mio. kr., hvilket svarede til en reduktion på 15 % i forhold til sidste år. Den gennemsnitlige kilopris var 14 højere i forhold til i fjor. I **Østersøen** blev de ilandbragte mængder reduceret med 32 %, og bruttoindtjeningen udgjorde 30 mio. kr., hvilket var 25 % mindre end sidste år. Gennemsnitsprisen blev på 11,04 kr./kg mod 9,97 kr./kg sidste år, hvilket svarede til en stigning på 11 %. I **Kattegat/Skagerrak** var bruttoindtjeningen 129 % større end sidste år, og udgjorde 9 mio. kr. De ilandbragte mængder blev forøget med 106 %. Gennemsnitsprisen blev på 23,10 kr./kg mod 20,81 kr./kg i fjor, hvilket svarede til en stigning på 11 %. Fra **Nordsøen** blev de ilandbragte mængder reduceret med 22 % i forhold til i fjor, og bruttoindtjeningen blev reduceret med 32 % til 6,9 mio. kr. Gennemsnitsprisen blev på 20,91 kr./kg mod 24,05 kr./kg sidste år, hvilket svarede til en reduktion på 13 %.

I fiskeriet efter **anden torsk** udgjorde bruttoindtjeningen 7,2 mio. kr., hvilket var 36 % lavere i forhold til i fjor. De ilandbragte mængder var 35 % lavere end i fjor. Bruttoindtjeningen i fiskeriet efter **mørksej** udgjorde 3,2 mio. kr., svarende til en reduktion på 56 %. Bruttoindtjeningen i fiskeriet efter **kuller** og **lyssej** udgjorde henholdsvis 1,5 og 0,9 mio. kr.

Bruttoindtjeningen ved **rødspættefiskeriet** blev på 11 mio. kr. svarende til en forøgelse på 38 % i forhold til i fjor, og der var en reduktion i de landede mængder på 10 %.

I forhold til i fjor var bruttoindtjeningen ved **tungefiskeriet** reduceret med 22 % og udgjorde 3,1 mio. kr.. Tilførslerne blev reduceret med 40 %.

Bruttoindtjeningen for gruppen **Anden fladfisk** udgjorde 12 mio. kr., hvilket var 28 % mere i forhold til i fjor. Bruttoindtjeningen efter **rødtunge** blev forøget med 64 % til 4,3 mio. kr., og bruttoindtjeningen i fiskeriet efter **pighvarre** blev forøget med 65 % til 3.1 mio. kr.

I fiskeriet efter **sild** udgjorde bruttoindtjeningen 101 mio. kr., svarende til en forøgelse på 65 %. De ilandbragte mængder var 15 % større end i fjor, og gennemsnitsprisen blev forøget med 43 % til 5,75 kr./kg.

I gruppen **anden fisk** udgjorde bruttoindtjeningen 12 mio. kr., hvilket var 77 % lavere end i fjor. Faldet skyldes hovedsageligt, at makrel fiskeriet ikke er startet endnu i år. I fiskeriet efter **havtaske** og **brisling** blev bruttoindtjeningen henholdsvis på 4,4 mio. kr. og 4,9 mio. kr.

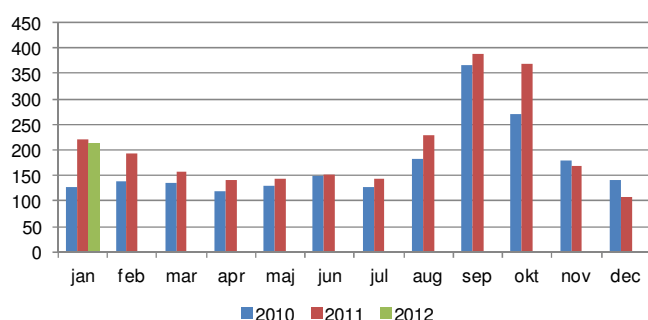
Bruttoindtjeningen i fiskeriet efter **jomfruhummer** udgjorde 9,1 mio. kr., svarende til en forøgelse på 22 %. De ilandbragte mængder blev forøget med 53 %. Bruttoindtjeningen i **Kattegat** udgjorde 5,2 mio. kr., hvilket var 29 % mere end i fjor. I **Skagerrak** udgjorde bruttoindtjeningen 2,4 mio. kr., hvilket var 2 % lavere end i fjor, og i **Nordsøen** udgjorde bruttoindtjeningen 1,4 mio. kr., hvilket var 72 % højere end i fjor.

I fiskeriet efter **dybvandsrejer** udgjorde bruttoindtjeningen 4,2 mio. kr., hvilket var 57 % lavere i forhold til samme periode sidste år. De ilandbragte mængder blev reduceret med 74 %.

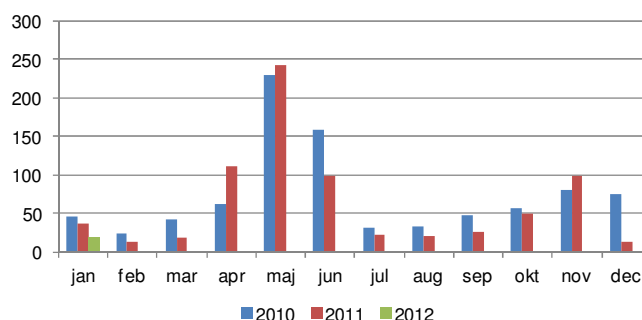
I fiskeriet efter **andre krebs- og bløddyr** udgjorde bruttoindtjeningen 4,0 mio. kr., hvilket var 25 % mindre i forhold til samme periode sidste år. I fiskeriet efter **hesterejer** blev bruttoindtjeningen på 3,1 mio. kr., hvilket svarede til en reduktion på 23 % i forhold til samme periode sidste år.

Bruttoindtjeningen i **blåmuslingefiskeriet** udgjorde 3,0 mio. kr., hvilket var 489 % højere end i fjor. Fangstniveauet udgjorde 2.955 tons, hvilket var 915 % højere end i fjor, og gennemsnitsprisen blev reduceret med 47 % til 1,02 kr./kg.

Konsumlandinger i værdi mio. kr.
inkl. blåmuslinger



Industrilandinger i værdi mio. kr.





Pr. 1. januar 2007 blev der introduceret en ny reguleringsform i dansk fiskeri. På grundlag af denne beslutning, kan den danske flåde inddeles i tre fartøjssegmenter – fartøjer med kvoteandel (FKA-fartøjer), mindre aktive fartøjer (MAF-fartøjer) og øvrige fartøjer (ØF). Fiskeriets Bruttoindtjening inddeles i ovenstående tre segmenter. Det skal bemærkes, at opgørelsen af Fiskeriets Bruttoindtjening fordelt på fartøjssegmenter er behæftet med usikkerhed, da der løbende forekommer omregistreringer af fartøjer.

Bruttoindtjeningen for årets første måned opgjort i henhold til fartøjernes indplacering i **Ny Regulering** viser, at bruttoindtjeningen for FKA-fartøjer udgjorde 224 mio. kr., hvilket var 4 % mindre end i fjor. FKA-fartøjernes andel af den samlede bruttoindtjening udgjorde 97 % mod 90 % i fjor. Bruttoindtjeningen for MAF-fartøjer var på 1,9 mio. kr., hvilket var 14 % mere end i fjor. MAF-fartøjernes andel af den samlede bruttoindtjening udgjorde 1 % i lighed med sidste år. Bruttoindtjeningen for ØF-fartøjer udgjorde 4 mio. kr., hvilket var 83 % lavere end i fjor. ØF-fartøjernes andel af den samlede bruttoindtjening udgjorde 2 % mod 9 % sidste år.

I perioden deltog 574 FKA-fartøjer i fiskeriet, hvilket var 8 færre fartøjer end i samme periode i fjor. Der deltog 220 MAF-fartøjer i fiskeriet, hvilket var 39 fartøjer flere end i fjor. Der var 91 ØF-fartøjer i fiskeriet, hvilket var 49 flere end i fjor.

Den gennemsnitlige bruttoindtjening for FKA-fartøjer var på 389.797 kr., hvilket var 3 % mindre end i fjor. MAF-fartøjernes gennemsnitlige bruttoindtjening var på 8.671 kr., hvilket var 6 % mindre end i fjor. ØF-fartøjernes gennemsnitlige bruttoindtjening var på 44.791 kr., hvilket var 92 % lavere end i fjor.

Bruttoindtjeningen for FKA-fartøjer ved **konsumfiskeriet**, ekskl. blåmuslinger, var på 206 mio. kr., hvilket var 5 % mere end i fjor. Andelen af den samlede bruttoindtjening var på 98 % mod 89 % sidste år. Andelen af de samlede ilandbragte mængder var på 99 % mod 87 % sidste år. MAF-fartøjerne bidrog med 1,9 mio. kr., hvilket var 14 % mere end i fjor, og deres andel udgjorde 1 % i lighed med sidste år. ØF-fartøjerne bidrog med 1,4 mio. kr., hvilket var 94 % mindre end i fjor, og deres andel var på 1 % mod 10 % i fjor.

I **industrifiskeriet** blev bruttoindtjeningen for FKA-fartøjer på 18 mio. kr. svarende til en reduktion på 52 % sammenlignet med sidste år. ØF-fartøjerne har ikke haft industrilandinger i januar.

Bruttoindtjeningen for FKA-fartøjer i fiskeriet efter **torsk** var 16 % lavere end i fjor, og udgjorde 44 mio. kr. Andelen af den samlede bruttoindtjening var på 97 % mod 98 % sidste år. De ilandbragte mængder var 26 % lavere end sidste år. Andelen af de samlede ilandbragte mængder udgjorde 98 % i lighed med sidste år.

Gennemsnitsprisen var på 13,28 kr./kg, hvilket var 14 % højere end sidste år. Der deltog 473 fartøjer i fiskeriet, hvilket var på niveau med sidste år, og den gennemsnitlige bruttoindtjening blev på 93.346 kr., hvilket var 16 % lavere end i samme periode sidste år. MAF-fartøjerne bidrog med 1,4 mio. kr., hvilket var 29 % højere end i fjor, og de ilandbragte mængder blev forøget med 2 %. Andelen af den samlede bruttoindtjening var på 3 %. Gennemsnitsprisen var på 17,19 kr./kg, hvilket var 26 % mere end i fjor. Der deltog 172 fartøjer i fiskeriet, hvilket var 27 flere fartøjer end i fjor. Den gennemsnitlige bruttoindtjening var på 8.382 kr., hvilket var 8 % mere end sidste år.

FKA-fartøjernes bruttoindtjening i fiskeriet efter **tunge** udgjorde 3,1 mio. kr., hvilket var 21 % mindre end i fjor. De ilandbragte mængder udgjorde 29 tons, hvilket var på niveau med sidste år, og den gennemsnitlige kilopris blev på 104,50 kr./kg hvilket var 29 % højere end sidste år. Der deltog 245 fartøjer i fiskeriet, hvilket var 39 færre fartøjer end sidste år. Den gennemsnitlige bruttoindtjening var på 12.471 kr., hvilket var 9 % mindre end sidste år. Bruttoindtjeningen for MAF-fartøjer blev på 14.000 kr., hvilket var 81 % lavere end i fjor. Den gennemsnitlige kilopris blev forøget med 17 % til 102,21 kr./kg. Der deltog 29 fartøjer i fiskeriet, hvilket var på niveau med sidste år, og den gennemsnitlige bruttoindtjening blev på 493 kr., hvilket var 81 % lavere end i fjor.

I fiskeriet efter **sild** udgjorde bruttoindtjeningen fra FKA-fartøjer 101 mio. kr., hvilket var 123 % højere i forhold til i fjor. Andelen af den samlede bruttoindtjening udgjorde knap 100 % mod 74 % i fjor. De ilandbragte mængder blev forøget med 51 % og udgjorde 17.603 tons. Gennemsnitsprisen var på 5,75 kr./kg, hvilket var 47 % højere end sidste år. Der deltog 35 fartøjer i fiskeriet, hvilket var 12 flere end i fjor, og den gennemsnitlige bruttoindtjening blev forøget med 47 % til 2.890.851 kr. ØF-fartøjer har endnu ikke landet sild af betydning.

TABEL 1: VÆRDIEN AF DANSKE FISKERES LANDINGER I 1.000 KR.

	Hele året		januar		
	2010	2011	2011	2012	Index
Torsk	346.797	373.619	53.720	45.595	85
Anden torskefisk	136.600	136.137	11.152	7.151	64
Rødspætte	163.258	207.226	8.332	11.466	138
Tunge	73.021	65.151	3.950	3.070	78
Anden fladfisk	121.555	143.446	8.981	11.522	128
Sild	236.545	372.701	61.487	101.181	165
Anden fisk	488.886	566.738	50.474	11.689	23
Jomfruhummer	240.023	271.311	7.421	9.078	122
Dybvandsrejer	137.917	163.895	9.877	4.205	43
Andre krebs- og bløddyr	89.611	81.069	5.323	3.986	75
Samlede konsumlandinger	2.034.213	2.381.293	220.718	208.943	95
Blåmusling (excl. udsmid)	28.379	38.021	616	3.009	489
Industrilandinger	887.079	777.608	36.720	17.775	48
I alt	2.949.671	3.196.922	258.053	229.727	89

NOTE: Tal for 2011 er foreløbige.

TABEL 2: DANSKE FISKERES LANDINGER I LANDET VÆGT - TONS.

	Hele året		januar		
	2010	2011	2011	2012	Index
Torsk	23.494	23.343	4.587	3.409	74
Anden torskefisk	12.303	10.676	961	620	65
Rødspætte	17.238	19.835	1.099	987	90
Tunge	849	734	49	29	60
Anden fladfisk	5.769	5.797	530	620	117
Sild	77.446	85.944	15.244	17.603	115
Anden fisk	70.669	52.841	8.418	3.032	36
Jomfruhummer	4.116	3.599	86	132	153
Dybvandsrejer	6.713	6.720	441	117	26
Andre krebs- og bløddyr	4.759	4.971	347	258	74
Samlede konsumlandinger	223.357	214.460	31.762	26.806	84
Blåmusling (excl. udsmid)	27.872	34.408	323	2.955	915
Industrilandinger	569.640	460.120	20.457	9.813	48
I alt	820.870	708.989	52.542	39.575	75

NOTE: Tal for 2011 er foreløbige.

TABEL 3: GENNEMSNITSPRISER FOR DANSKE FISKERES LANDINGER I KRONER PR. KILO.

	Hele året		januar		
	2010	2011	2011	2012	Index
Torsk	14,76	16,01	11,71	13,37	114
Anden torskefisk	11,10	12,75	11,61	11,54	99
Rødspætte	9,47	10,45	7,58	11,62	153
Tunge	85,98	88,73	81,33	104,49	128
Anden fladfisk	21,07	24,74	16,94	18,60	110
Sild	3,05	4,34	4,03	5,75	143
Anden fisk	6,92	10,73	6,00	3,86	64
Jomfruhummer	58,31	75,39	86,01	68,88	80
Dybvandsrejer	20,54	24,39	22,40	36,00	161
Andre krebs- og bløddyr	18,83	16,31	15,36	15,46	101
Samlede konsumlandinger	9,11	11,10	6,95	7,79	112
Blåmusling (excl. udsmid)	1,02	1,10	1,91	1,02	53
Industrilandinger	1,56	1,69	1,79	1,81	101

NOTE: Tal for 2011 er foreløbige.

TABEL 4: VÆRDIEN AF DANSKE FISKERES LANDINGER I 1.000 KR.

	Hele året			januar					
	2011			2011			2012		
	FKA	MAF	ØF	FKA	MAF	ØF	FKA	MAF	ØF
Torsk	360.561	12.891	167	52.596	1.121	3	44.152	1.442	1
Anden torskefisk	135.521	608	8	11.117	35	.	7.127	24	.
Rødspætte	203.534	3.668	25	8.242	90	0	11.409	57	.
Tunge	61.113	3.993	44	3.877	74	.	3.055	14	.
Anden fladfisk	138.270	4.155	1.021	8.789	169	24	11.228	210	85
Sild	320.766	740	51.194	45.357	0	16.130	101.180	1	0
Anden fisk	462.562	9.354	94.822	50.397	63	14	11.534	81	74
Jomfruummer	269.891	1.419	.	7.376	45	.	9.007	71	.
Dybvandsrejer	66.481	.	97.415	4.586	.	5.291	4.205	.	.
Andre krebs- og bløddyr	47.168	4.277	29.623	3.981	72	1.270	2.783	8	1.195
Samlede konsumlandinger	2.065.868	41.106	274.319	196.318	1.668	22.732	205.681	1.908	1.355
Blåmusling (excl. udsnid)	3.692	.	34.329	.	.	616	288	.	2.721
Industrilandinger	731.890	.	45.718	36.720	.	.	17.775	.	.
I alt	2.801.449	41.106	354.366	233.038	1.668	23.347	223.744	1.908	4.076

NOTE: FKA=Fartøj med fartøjskvoteandele, MAF=Mindre aktive fartøjer, ØF=Øvrigt fartøj. Tal for 2011 er foreløbige.

TABEL 5: DANSKE FISKERES LANDINGER I LANDET VÆGT - TONS.

	Hele året			januar					
	2011			2011			2012		
	FKA	MAF	ØF	FKA	MAF	ØF	FKA	MAF	ØF
Torsk	22.583	748	12	4.505	82	0	3.325	84	0
Anden torskefisk	10.620	35	20	959	2	.	618	1	.
Rødspætte	19.461	371	3	1.087	12	0	982	5	.
Tunge	693	41	1	48	1	.	29	0	.
Anden fladfisk	5.414	306	77	504	24	2	588	24	7
Sild	75.023	228	10.694	11.641	0	3.603	17.603	0	0
Anden fisk	45.491	238	7.112	8.416	2	0	3.026	3	3
Jomfruummer	3.580	19	.	86	1	.	131	1	.
Dybvandsrejer	1.526	.	5.194	114	.	327	117	.	.
Andre krebs- og bløddyr	2.875	113	1.983	264	3	80	172	0	86
Samlede konsumlandinger	187.267	2.100	25.094	27.623	127	4.012	26.591	119	96
Blåmusling (excl. udsnid)	3.870	.	30.538	.	.	323	248	.	2.708
Industrilandinger	432.243	.	27.878	20.457	.	.	9.813	.	.
I alt	623.379	2.100	83.510	48.080	127	4.335	36.652	119	2.804

NOTE: FKA=Fartøj med fartøjskvoteandele, MAF=Mindre aktive fartøjer, ØF=Øvrigt fartøj. Tal for 2011 er foreløbige.

TABEL 6: GENNEMSNITSPRISER FOR DANSKE FISKERES LANDINGER I KRONER PR. KILO.

	Hele året			januar					
	2011			2011			2012		
	FKA	MAF	ØF	FKA	MAF	ØF	FKA	MAF	ØF
Torsk	15,97	17,24	14,41	11,67	13,64	17,59	13,28	17,19	10,25
Anden torskefisk	12,76	17,16	0,41	11,59	21,43	.	11,52	17,60	.
Rødspætte	10,46	9,88	9,35	7,58	7,46	7,00	11,62	10,83	.
Tunge	88,24	97,09	86,25	81,20	87,57	.	104,50	102,21	.
Anden fladfisk	25,54	13,56	13,32	17,42	6,98	14,60	19,09	8,68	11,58
Sild	4,28	3,25	4,79	3,90	3,00	4,48	5,75	4,14	5,00
Anden fisk	10,17	39,24	13,33	5,99	26,31	49,93	3,81	32,37	23,52
Jomfruummer	75,39	74,70	.	86,01	85,67	-	68,89	67,73	.
Dybvandsrejer	43,55	.	18,76	40,37	-	16,16	36,00	-	.
Andre krebs- og bløddyr	16,41	37,84	14,94	15,11	22,85	15,88	16,22	18,70	13,93
Samlede konsumlandinger	11,03	19,57	10,93	7,11	13,14	5,67	7,73	16,03	14,06
Blåmusling (excl. udsnid)	0,95	-	1,12	.	-	1,91	1,16	-	1,01
Industrilandinger	1,69	-	1,64	1,79	-	.	1,81	-	.
I alt	4,49	19,57	4,24	4,85	13,14	5,39	6,10	16,03	1,45

NOTE: FKA=Fartøj med fartøjskvoteandele, MAF=Mindre aktive fartøjer, ØF=Øvrigt fartøj. Tal for 2011 er foreløbige.

Fiskeridirektoratet
Nyropsgade 30
1780 København V.

Web: www.fd.dk
Tlf: 72 18 56 00
Fax: 33 45 58 00

Enhver form for hel eller delvis gengivelse af
af denne publikation er tilladt med angivelse
af Fiskeridirektoratet som kilde.

TABEL 7: ANDELEN AF VÆRDIEN AF DANSKE FISKERES LANDINGER I PROCENT

	Hele året			januar					
	2011			2011			2012		
	FKA	MAF	ØF	FKA	MAF	ØF	FKA	MAF	ØF
Torsk	97%	3%	0%	98%	2%	0%	97%	3%	0%
Anden torskefisk	100%	0%	0%	100%	0%	.	100%	0%	.
Rødspætte	98%	2%	0%	99%	1%	0%	100%	0%	.
Tunge	94%	6%	0%	98%	2%	.	100%	0%	.
Anden fladfisk	96%	3%	1%	98%	2%	0%	97%	2%	1%
Sild	86%	0%	14%	74%	0%	26%	100%	0%	0%
Anden fisk	82%	2%	17%	100%	0%	0%	99%	1%	1%
Jomfruummer	99%	1%	.	99%	1%	-	99%	1%	-
Dybvandsrejer	41%	.	59%	46%	-	54%	100%	-	.
Andre krebs- og bløddyr	58%	5%	37%	75%	1%	24%	70%	0%	30%
Samlede konsumlandinger	87%	2%	12%	89%	1%	10%	98%	1%	1%
Blåmusling (excl. udsmid)	10%	-	90%	.	-	100%	10%	-	90%
Industrilandinger	94%	-	6%	100%	-	-	100%	-	.
I alt	88%	1%	11%	90%	1%	9%	97%	1%	2%

NOTE: FKA=Fartøj med fartøjskvoteandele, MAF=Mindre aktive fartøjer, ØF=Øvrigt fartøj. Tal for 2011 er foreløbige.

TABEL 8: ANDELEN AF DANSKE FISKERES LANDINGER I LANDET VÆGT I PROCENT

	Hele året			januar					
	2011			2011			2012		
	FKA	MAF	ØF	FKA	MAF	ØF	FKA	MAF	ØF
Torsk	97%	3%	0%	98%	2%	0%	98%	2%	0%
Anden torskefisk	99%	0%	0%	100%	0%	.	100%	0%	.
Rødspætte	98%	2%	0%	99%	1%	0%	99%	1%	.
Tunge	94%	6%	0%	98%	2%	.	100%	0%	.
Anden fladfisk	93%	5%	1%	95%	5%	0%	95%	4%	1%
Sild	87%	0%	12%	76%	0%	24%	100%	0%	0%
Anden fisk	86%	0%	13%	100%	0%	0%	100%	0%	0%
Jomfruummer	99%	1%	.	99%	1%	-	99%	1%	-
Dybvandsrejer	23%	.	77%	26%	-	74%	100%	-	.
Andre krebs- og bløddyr	58%	2%	40%	76%	1%	23%	67%	0%	33%
Samlede konsumlandinger	87%	1%	12%	87%	0%	13%	99%	0%	0%
Blåmusling (excl. udsmid)	11%	-	89%	.	-	100%	8%	-	92%
Industrilandinger	94%	-	6%	100%	-	-	100%	-	.
I alt	88%	0%	12%	92%	0%	8%	93%	0%	7%

NOTE: FKA=Fartøj med fartøjskvoteandele, MAF=Mindre aktive fartøjer, ØF=Øvrigt fartøj. Tal for 2011 er foreløbige.

TABEL 9: ANTAL DANSKE FARTØJER MED LANDINGER.

	Hele året			januar					
	2011			2011			2012		
	FKA	MAF	ØF	FKA	MAF	ØF	FKA	MAF	ØF
Torsk	658	383	22	473	145	2	473	172	2
Anden torskefisk	527	147	6	335	47	.	288	37	.
Rødspætte	648	350	18	417	72	2	403	87	.
Tunge	529	313	11	284	29	.	245	29	.
Anden fladfisk	693	476	127	447	119	10	462	152	32
Sild	105	78	42	23	1	1	35	4	1
Anden fisk	677	492	253	388	75	5	335	63	17
Jomfruummer	247	18	.	136	3	.	112	4	.
Dybvandsrejer	17	.	1	11	.	1	9	.	.
Andre krebs- og bløddyr	500	261	146	244	23	24	228	33	39
Samlede konsumlandinger	778	635	371	558	181	38	558	220	85
Blåmusling (excl. udsmid)	6	.	42	.	.	4	5	.	39
Industrilandinger	109	.	2	39	.	.	27	.	.
I alt	791	635	379	582	181	42	574	220	91

NOTE: FKA=Fartøj med fartøjskvoteandele, MAF=Mindre aktive fartøjer, ØF=Øvrigt fartøj. Tal for 2011 er foreløbige.

TABEL 10: DEN GENNEMSITLIGE BRUTTOINDTJENING I KRONER PR. FARTØJ.

	Hele året			januar					
	2011			2011			2012		
	FKA	MAF	ØF	FKA	MAF	ØF	FKA	MAF	ØF
Torsk	547.965	33.658	7.603	111.197	7.734	1.495	93.346	8.382	615
Anden torskefisk	257.155	4.136	1.380	33.184	743	.	24.747	638	.
Rødspætte	314.095	10.480	1.367	19.764	1.250	35	28.309	656	.
Tunge	115.526	12.758	3.999	13.650	2.537	.	12.471	493	.
Anden fladfisk	199.524	8.729	8.037	19.662	1.417	2.379	24.303	1.380	2.642
Sild	3.054.917	9.488	1.218.910	1.972.049	30	16.129.650	2.890.851	290	100
Anden fisk	683.252	19.013	374.791	129.888	845	2.796	34.431	1.284	4.345
Jomfruhummer	1.092.678	78.848	.	54.238	14.850	-	80.417	17.780	-
Dybvandsrejer	3.910.634	.	97.414.560	416.943	-	5.290.910	467.192	-	.
Andre krebs- og bløddyr	94.336	16.388	202.899	16.316	3.120	52.935	12.207	244	30.638
Samlede konsumlandinger	2.655.357	64.734	739.405	351.824	9.217	598.206	368.603	8.671	15.937
Blåmusling (excl. udsmid)	615.297	-	817.358	.	-	153.893	57.606	-	69.779
Industrilandinger	6.714.587	-	22.859.135	941.538	-	-	658.336	-	.
I alt	3.541.655	64.734	935.004	400.409	9.217	555.891	389.797	8.671	44.791

NOTE: FKA=Fartøj med fartøjskvoteandele, MAF=Mindre aktive fartøjer, ØF=Øvrigt fartøj. Tal for 2011 er foreløbige.

