



Fiskeriets bruttoindtjening

2012:03

21. årgang *Enhver form for hel eller delvis gengivelse af denne publikation er tilladt med angivelse af Fiskeridirektoratet som kilde* 15. april 2012

I årets tre første måneder var bruttoindtjeningen ved det danske fiskeri på 601 mio. kr., hvilket var 6 % mindre end sidste år. Der blev ilandbragt 108.000 tons, hvilket var 9 % mindre end i samme periode sidste år.

Bruttoindtjeningen ved **konsumfiskeriet**, ekskl. blåmuslinger, var 28 mio. kr. lavere end i fjor, og udgjorde 537 mio. kr. De tilførte mængder var 10 % lavere i forhold til i fjor, og gennemsnitsprisen blev forøget med 6 %.

I **industrifiskeriet** blev bruttoindtjeningen på 55 mio. kr. svarende til en reduktion på 20 % sammenlignet med sidste år. De ilandbragte mængder var 12 % lavere end i fjor, og gennemsnitsprisen blev reduceret med 9 %. Fiskeriet efter **havgalt** bidrog med 29 mio. kr., og var ikke fanget i samme periode sidste år. Fiskeriet efter **brisling** bidrog med 25 mio. kr., hvilket svarede til en reduktion på 64 %.

Mængden af ilandbragte **torsk** var 4 % højere end i fjor. Bruttoindtjeningen ved torskefiskeriet udgjorde 134 mio. kr., hvilket var på niveau med sidste år. Den gennemsnitlige kilopris var 4 % lavere i forhold til i fjor. I **Østersøen** blev de ilandbragte mængder forøget med 1 %, og bruttoindtjeningen udgjorde 96 mio. kr., hvilket var 4 % mindre end sidste år. Gennemsnitsprisen blev på 10,45 kr./kg mod 11,04 kr./kg sidste år, hvilket svarede til en reduktion på 5 %. I **Kattegat/Skagerrak** var bruttoindtjeningen 52 % større end sidste år, og udgjorde 19 mio. kr. De ilandbragte mængder blev forøget med 62 %. Gennemsnitsprisen blev på 22,67 kr./kg mod 24,22 kr./kg i fjor. Fra **Nordsøen** blev de ilandbragte mængder reduceret med 2 % i forhold til i fjor, og bruttoindtjeningen blev reduceret med 13 % til 19 mio. kr. Gennemsnitsprisen blev på 22,76 kr./kg mod 25,47 kr./kg sidste år, hvilket svarede til en reduktion på 11 %.

I fiskeriet efter **anden torskefisk** udgjorde bruttoindtjeningen 20 mio. kr., hvilket var 23 % lavere i forhold til i fjor. De ilandbragte mængder var 16 % lavere end i fjor. Bruttoindtjeningen i fiskeriet efter **mørksej** udgjorde 9,0 mio. kr., svarende til en reduktion på 47 %. Bruttoindtjeningen i fiskeriet efter **kuller** udgjorde 3,8 mio. kr.

Bruttoindtjeningen ved **rødspættfiskeriet** blev på 46 mio. kr. svarende til en forøgelse på 27 % i forhold til i fjor, og der var en forøgelse i de landede mængder på 6 %.

I forhold til i fjor var bruttoindtjeningen ved **tungefiskeriet** forøget med 15 % og udgjorde 13 mio. kr. Gennemsnitsprisen faldt med 1 % til 86,41 kr./kg.

Bruttoindtjeningen for gruppen **Anden fladfisk** udgjorde 31 mio. kr., hvilket var 27 % mere i forhold til i fjor. Bruttoindtjeningen efter **rødtunge** blev forøget med 63 % til 11,0 mio. kr., og bruttoindtjeningen i fiskeriet efter **pighvarre** blev forøget med 43 % til 7,5 mio. kr.

I fiskeriet efter **sild** udgjorde bruttoindtjeningen 195 mio. kr., svarende til en forøgelse på 20 %. De ilandbragte mængder var 5 % lavere end i fjor, og gennemsnitsprisen blev forøget med 26 % til 5,13 kr./kg.

I gruppen **anden fisk** udgjorde bruttoindtjeningen 43 mio. kr., hvilket var 50 % lavere end i fjor. Faldet skyldes hovedsageligt, at fiskeriet af makrel og hestemakrel ikke er startet endnu i år. I fiskeriet efter **brisling** og **havtaske** blev bruttoindtjeningen henholdsvis på 16,3 mio. kr. og 13,1 mio. kr.

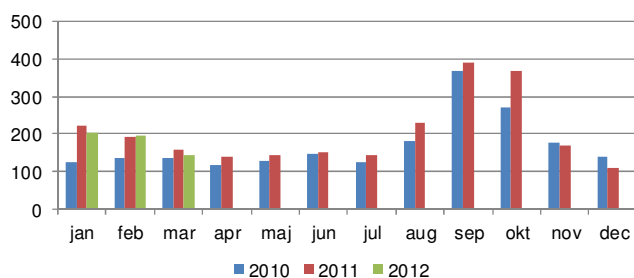
Bruttoindtjeningen i fiskeriet efter **jomfruhummer** udgjorde 33 mio. kr., svarende til en forøgelse på 2 %. De ilandbragte mængder blev forøget med 22 %. Bruttoindtjeningen i **Kattegat** udgjorde 8,5 mio. kr., hvilket var 64 % mere end i fjor. I **Skagerrak** udgjorde bruttoindtjeningen 18,2 mio. kr., hvilket var 16 % lavere end i fjor, og i **Nordsøen** udgjorde bruttoindtjeningen 5,9 mio. kr., hvilket var 17 % højere end i fjor.

I fiskeriet efter **dybvandsrejer** udgjorde bruttoindtjeningen 14 mio. kr., hvilket var 58 % lavere i forhold til samme periode sidste år. De ilandbragte mængder blev reduceret med 67 %.

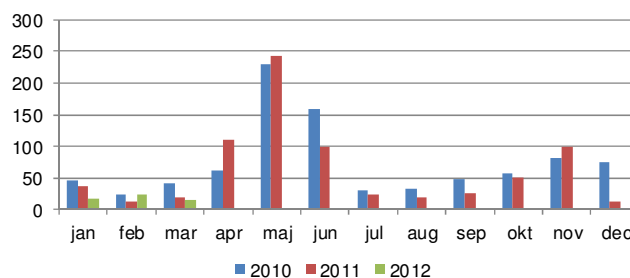
I fiskeriet efter **andre krebs- og bløddyr** udgjorde bruttoindtjeningen 7,6 mio. kr., hvilket var 55 % mindre i forhold til samme periode sidste år. I fiskeriet efter **hesterejer** blev bruttoindtjeningen på 3,9 mio. kr., hvilket svarede til en reduktion på 57 % i forhold til samme periode sidste år.

Bruttoindtjeningen i **blåmuslingefiskeriet** udgjorde 9,3 mio. kr., hvilket var 41 % højere end i fjor. Fangstniveauet udgjorde 8.002 tons, hvilket var 15 % højere end i fjor, og gennemsnitsprisen blev forøget med 22 % til 1,16 kr./kg.

Konsumlandinger i værdi mio. kr.
inkl. blåmuslinger



Industrilandinger i værdi mio. kr.





Pr. 1. januar 2007 blev der introduceret en ny reguleringsform i dansk fiskeri. På grundlag af denne beslutning, kan den danske flåde inddeles i tre fartøjssegmenter – fartøjer med kvoteandel (FKA-fartøjer), mindre aktive fartøjer (MAF-fartøjer) og øvrige fartøjer (ØF). Fiskeriets Bruttoindtjening inddeles i ovenstående tre segmenter. Det skal bemærkes, at opgørelsen af Fiskeriets Bruttoindtjening fordelt på fartøjssegmenter er behæftet med usikkerhed, da der løbende forekommer omregistreringer af fartøjer.

Bruttoindtjeningen for årets første tre måneder opgjort i henhold til fartøjernes indplacering i **Ny Regulering** viser, at bruttoindtjeningen for FKA-fartøjer udgjorde 581 mio. kr., hvilket var 1 % mere end i fjor. FKA-fartøjernes andel af den samlede bruttoindtjening udgjorde 97 % mod 90 % i fjor. Bruttoindtjeningen for MAF-fartøjer var på 7,7 mio. kr., hvilket var 11 % mere end i fjor. MAF-fartøjernes andel af den samlede bruttoindtjening udgjorde 1 % i lighed med sidste år. Bruttoindtjeningen for ØF-fartøjer udgjorde 12,2 mio. kr., hvilket var 79 % lavere end i fjor. ØF-fartøjernes andel af den samlede bruttoindtjening udgjorde 2 % mod 9 % sidste år.

I perioden deltog 668 FKA-fartøjer i fiskeriet, hvilket var 21 færre fartøjer end i samme periode i fjor. Der deltog 413 MAF-fartøjer i fiskeriet, hvilket var 55 fartøjer flere end i fjor. Der var 162 ØF-fartøjer i fiskeriet, hvilket var 3 flere end i fjor.

Den gennemsnitlige bruttoindtjening for FKA-fartøjer var på 870.269 kr., hvilket var 4 % mere end i fjor. MAF-fartøjernes gennemsnitlige bruttoindtjening var på 18.718 kr., hvilket var 4 % mindre end i fjor. ØF-fartøjernes gennemsnitlige bruttoindtjening var på 75.225 kr., hvilket var 80 % lavere end i fjor.

Bruttoindtjeningen for FKA-fartøjer ved **konsumfiskeriet**, ekskl. blåmuslinger, var på 526 mio. kr., hvilket var 4 % mere end i fjor. Andelen af den samlede bruttoindtjening var på 98 % mod 89 % sidste år. Andelen af de samlede ilandbragte mængder var på 99 % mod 89 % sidste år. MAF-fartøjerne bidrog med 7,7 mio. kr., hvilket var 11 % mere end i fjor, og deres andel udgjorde 1 % i lighed med sidste år. ØF-fartøjerne bidrog med 3,6 mio. kr., hvilket var 93 % mindre end i fjor, og deres andel var på knap 1 % mod 9 % i fjor.

I **industrifiskeriet** blev bruttoindtjeningen for FKA-fartøjer på 55 mio. kr. svarende til en reduktion på 20 % sammenlignet med sidste år. ØF-fartøjerne har ikke haft industrilandinger i årets tre første måneder.

Bruttoindtjeningen for FKA-fartøjer i fiskeriet efter **torsk** var 1 % lavere end i fjor, og udgjorde 130 mio. kr. Andelen af den samlede bruttoindtjening var på 97 %. De ilandbragte mængder var 4 % højere end sidste år.

Gennemsnitsprisen var på 12,25 kr./kg, hvilket var 5 % lavere end sidste år. Der deltog 545 fartøjer i fiskeriet, hvilket var 6 færre end sidste år, og den gennemsnitlige bruttoindtjening blev på 237.825 kr., hvilket var på niveau med samme periode sidste år. MAF-fartøjerne bidrog med 3,9 mio. kr., hvilket var 18 % højere end i fjor, og de ilandbragte mængder blev forøget med 7 %. Andelen af den samlede bruttoindtjening var på 3 %. Gennemsnitsprisen var på 17,04 kr./kg, hvilket var 10 % mere end i fjor. Der deltog 263 fartøjer i fiskeriet, hvilket var 40 flere fartøjer end i fjor. Den gennemsnitlige bruttoindtjening var på 14.915 kr., hvilket var på niveau med sidste år.

FKA-fartøjernes bruttoindtjening i fiskeriet efter **tunge** udgjorde 13,2 mio. kr., hvilket var 14 % mere end i fjor. De ilandbragte mængder udgjorde 153 tons, hvilket var 15 % mere end sidste år, og den gennemsnitlige kilopris blev på 86,24 kr./kg hvilket var 1 % lavere end sidste år. Der deltog 389 fartøjer i fiskeriet, hvilket var 2 flere fartøjer end sidste år. Den gennemsnitlige bruttoindtjening var på 33.907 kr., hvilket var 13 % mere end sidste år. Bruttoindtjeningen for MAF-fartøjer blev på 224.000 kr., hvilket var 52 % højere end i fjor. Den gennemsnitlige kilopris blev forøget med 6 % til 97,64 kr./kg. Der deltog 142 fartøjer i fiskeriet, hvilket var 63 flere fartøjer end sidste år, og den gennemsnitlige bruttoindtjening blev på 1.575 kr., hvilket var 15 % lavere end i fjor.

I fiskeriet efter **sild** udgjorde bruttoindtjeningen fra FKA-fartøjer 195 mio. kr., hvilket var 44 % højere i forhold til i fjor. Andelen af den samlede bruttoindtjening udgjorde knap 100 % mod 83 % i fjor. De ilandbragte mængder blev forøget med 12 % og udgjorde 37.968 tons. Gennemsnitsprisen var på 5,13 kr./kg, hvilket var 29 % højere end sidste år. Der deltog 64 fartøjer i fiskeriet, hvilket var 21 flere end i fjor, og den gennemsnitlige bruttoindtjening blev reduceret med 3 % til 3.045.001 kr. ØF-fartøjer har endnu ikke landet sild af betydning.

TABEL 1: VÆRDIEN AF DANSKE FISKERES LANDINGER I 1.000 KR.

	Hele året		marts		
	2010	2011	2011	2012	Index
Torsk	346.797	373.619	133.967	133.635	100
Anden torskefisk	136.600	136.137	26.133	20.068	77
Rødspætte	163.258	207.226	36.256	45.973	127
Tunge	73.021	65.151	11.710	13.415	115
Anden fladfisk	121.555	143.446	24.467	31.133	127
Sild	236.545	372.701	162.996	195.108	120
Anden fisk	488.886	566.738	85.938	43.147	50
Jomfruhummer	240.023	271.311	31.828	32.592	102
Dybvandsrejer	137.917	163.895	34.294	14.307	42
Andre krebs- og bløddyr	89.611	81.069	16.987	7.623	45
Samlede konsumlandinger	2.034.213	2.381.293	564.577	537.001	95
Blåmusling (excl. udsmid)	28.379	38.021	6.614	9.311	141
Industrilandinger	887.079	777.608	68.445	54.944	80
I alt	2.949.671	3.196.922	639.636	601.257	94

NOTE: Tal for 2012 er foreløbige.

TABEL 2: DANSKE FISKERES LANDINGER I LANDET VÆGT - TONS.

	Hele året		marts		
	2010	2011	2011	2012	Index
Torsk	23.494	23.343	10.400	10.825	104
Anden torskefisk	12.303	10.676	2.050	1.729	84
Rødspætte	17.238	19.835	3.956	4.181	106
Tunge	849	734	135	155	115
Anden fladfisk	5.769	5.797	1.255	1.743	139
Sild	77.446	85.944	40.088	38.020	95
Anden fisk	70.669	52.841	15.723	10.727	68
Jomfruhummer	4.116	3.599	422	512	122
Dybvandsrejer	6.713	6.720	1.481	492	33
Andre krebs- og bløddyr	4.759	4.971	1.049	395	38
Samlede konsumlandinger	223.357	214.460	76.560	68.780	90
Blåmusling (excl. udsmid)	27.872	34.408	6.982	8.002	115
Industrilandinger	569.640	460.120	35.537	31.274	88
I alt	820.870	708.989	119.078	108.055	91

NOTE: Tal for 2012 er foreløbige.

TABEL 3: GENNEMSNITSPRISER FOR DANSKE FISKERES LANDINGER I KRONER PR. KILO.

	Hele året		marts		
	2010	2011	2011	2012	Index
Torsk	14,76	16,01	12,88	12,34	96
Anden torskefisk	11,10	12,75	12,75	11,61	91
Rødspætte	9,47	10,45	9,16	11,00	120
Tunge	85,98	88,73	87,01	86,41	99
Anden fladfisk	21,07	24,74	19,50	17,87	92
Sild	3,05	4,34	4,07	5,13	126
Anden fisk	6,92	10,73	5,47	4,02	73
Jomfruhummer	58,31	75,39	75,51	63,61	84
Dybvandsrejer	20,54	24,39	23,15	29,06	126
Andre krebs- og bløddyr	18,83	16,31	16,19	19,28	119
Samlede konsumlandinger	9,11	11,10	7,37	7,81	106
Blåmusling (excl. udsmid)	1,02	1,10	0,95	1,16	122
Industrilandinger	1,56	1,69	1,93	1,76	91

NOTE: Tal for 2012 er foreløbige.

TABEL 4: VÆRDIEN AF DANSKE FISKERES LANDINGER I 1.000 KR.

	Hele året			marts					
	2011			2011			2012		
	FKA	MAF	ØF	FKA	MAF	ØF	FKA	MAF	ØF
Torsk	360.561	12.891	167	130.629	3.314	24	129.615	3.923	98
Anden torskefisk	135.521	608	8	26.062	71	0	19.999	69	0
Rødspætte	203.534	3.668	25	35.785	471	1	45.553	419	1
Tunge	61.113	3.993	44	11.563	147	.	13.190	224	2
Anden fladfisk	138.270	4.155	1.021	23.782	539	146	30.258	645	231
Sild	320.766	740	51.194	135.269	57	27.669	194.880	135	94
Anden fisk	462.562	9.354	94.822	83.753	1.639	546	40.551	1.909	687
Jomfruummer	269.891	1.419	.	31.673	155	.	32.429	163	.
Dybvandsrejer	66.481	.	97.415	15.783	.	18.511	14.307	.	0
Andre krebs- og bløddyr	47.168	4.277	29.623	10.396	585	6.006	4.885	245	2.493
Samlede konsumlandinger	2.065.868	41.106	274.319	504.697	6.977	52.903	525.665	7.731	3.606
Blåmusling (excl. udsmid)	3.692	.	34.329	739	.	5.875	731	.	8.580
Industrilandinger	731.890	.	45.718	68.445	.	.	54.944	.	0
I alt	2.801.449	41.106	354.366	573.881	6.977	58.778	581.340	7.731	12.187

NOTE: FKA=Fartøj med fartøjskvoteandele, MAF=Mindre aktive fartøjer, ØF=Øvrigt fartøj. Tal for 2011 er foreløbige.

TABEL 5: DANSKE FISKERES LANDINGER I LANDET VÆGT - TONS.

	Hele året			marts					
	2011			2011			2012		
	FKA	MAF	ØF	FKA	MAF	ØF	FKA	MAF	ØF
Torsk	22.583	748	12	10.184	215	1	10.584	230	11
Anden torskefisk	10.620	35	20	2.047	3	0	1.724	5	0
Rødspætte	19.461	371	3	3.906	51	0	4.136	44	0
Tunge	693	41	1	133	2	.	153	2	0
Anden fladfisk	5.414	306	77	1.190	56	9	1.661	64	18
Sild	75.023	228	10.694	33.864	18	6.206	37.968	29	23
Anden fisk	45.491	238	7.112	15.650	54	20	10.669	34	25
Jomfruummer	3.580	19	.	419	2	.	510	3	.
Dybvandsrejer	1.526	.	5.194	337	.	1.144	293	.	199
Andre krebs- og bløddyr	2.875	113	1.983	659	24	366	252	6	137
Samlede konsumlandinger	187.267	2.100	25.094	68.389	424	7.746	67.950	416	413
Blåmusling (excl. udsmid)	3.870	.	30.538	906	.	6.075	704	.	7.298
Industrilandinger	432.243	.	27.878	35.537	.	.	31.263	.	11
I alt	623.379	2.100	83.510	104.833	424	13.822	99.917	416	7.722

NOTE: FKA=Fartøj med fartøjskvoteandele, MAF=Mindre aktive fartøjer, ØF=Øvrigt fartøj. Tal for 2011 er foreløbige.

TABEL 6: GENNEMSNITSPRISER FOR DANSKE FISKERES LANDINGER I KRONER PR. KILO.

	Hele året			marts					
	2011			2011			2012		
	FKA	MAF	ØF	FKA	MAF	ØF	FKA	MAF	ØF
Torsk	15,97	17,24	14,41	12,83	15,45	21,47	12,25	17,04	9,12
Anden torskefisk	12,76	17,16	0,41	12,73	20,73	17,00	11,60	14,65	5,75
Rødspætte	10,46	9,88	9,35	9,16	9,29	10,17	11,01	9,52	8,40
Tunge	88,24	97,09	86,25	86,95	92,23	.	86,24	97,64	90,50
Anden fladfisk	25,54	13,56	13,32	19,98	9,65	16,29	18,22	10,05	13,04
Sild	4,28	3,25	4,79	3,99	3,24	4,46	5,13	4,68	4,01
Anden fisk	10,17	39,24	13,33	5,35	30,31	27,97	3,80	56,66	27,71
Jomfruummer	75,39	74,70	.	75,52	73,79	.	63,63	59,86	.
Dybvandsrejer	43,55	.	18,76	46,80	.	16,18	48,80	.	0,00
Andre krebs- og bløddyr	16,41	37,84	14,94	15,77	24,56	16,39	19,36	41,43	18,17
Samlede konsumlandinger	11,03	19,57	10,93	7,38	16,46	6,83	7,74	18,56	8,73
Blåmusling (excl. udsmid)	0,95	-	1,12	.	.	0,97	1,04	.	1,18
Industrilandinger	1,69	-	1,64	1,93	.	.	1,76	.	0,00
I alt	4,49	19,57	4,24	5,47	16,46	4,25	5,82	18,56	1,58

NOTE: FKA=Fartøj med fartøjskvoteandele, MAF=Mindre aktive fartøjer, ØF=Øvrigt fartøj. Tal for 2011 er foreløbige.

TABEL 7: ANDELEN AF VÆRDIEN AF DANSKE FISKERES LANDINGER I PROCENT

	Hele året			marts					
	2011			2011			2012		
	FKA	MAF	ØF	FKA	MAF	ØF	FKA	MAF	ØF
Torsk	97%	3%	0%	98%	2%	0%	97%	3%	0%
Anden torskefisk	100%	0%	0%	100%	0%	0%	100%	0%	0%
Rødspætte	98%	2%	0%	99%	1%	0%	99%	1%	0%
Tunge	94%	6%	0%	99%	1%	.	98%	2%	0%
Anden fladfisk	96%	3%	1%	97%	2%	1%	97%	2%	1%
Sild	86%	0%	14%	83%	0%	17%	100%	0%	0%
Anden fisk	82%	2%	17%	97%	2%	1%	94%	4%	2%
Jomfruhummer	99%	1%	.	100%	0%	.	100%	0%	.
Dybvandsrejer	41%	.	59%	46%	.	54%	100%	.	0%
Andre krebs- og bløddyr	58%	5%	37%	61%	3%	35%	64%	3%	33%
Samlede konsumlandinger	87%	2%	12%	89%	1%	9%	98%	1%	1%
Blåmusling (excl. udsmid)	10%	-	90%	11%	.	89%	8%	.	92%
Industrilandinger	94%	-	6%	100%	.	.	100%	.	0%
I alt	88%	1%	11%	90%	1%	9%	97%	1%	2%

NOTE: FKA=Fartøj med fartøjskvoteandele, MAF=Mindre aktive fartøjer, ØF=Øvrigt fartøj. Tal for 2011 er foreløbige.

TABEL 8: ANDELEN AF DANSKE FISKERES LANDINGER I LANDET VÆGT I PROCENT

	Hele året			marts					
	2011			2011			2012		
	FKA	MAF	ØF	FKA	MAF	ØF	FKA	MAF	ØF
Torsk	97%	3%	0%	98%	2%	0%	98%	2%	0%
Anden torskefisk	99%	0%	0%	100%	0%	0%	100%	0%	0%
Rødspætte	98%	2%	0%	99%	1%	0%	99%	1%	0%
Tunge	94%	6%	0%	99%	1%	.	99%	1%	0%
Anden fladfisk	93%	5%	1%	95%	4%	1%	95%	4%	1%
Sild	87%	0%	12%	84%	0%	15%	100%	0%	0%
Anden fisk	86%	0%	13%	100%	0%	0%	99%	0%	0%
Jomfruhummer	99%	1%	.	100%	0%	.	99%	1%	.
Dybvandsrejer	23%	.	77%	23%	.	77%	60%	.	40%
Andre krebs- og bløddyr	58%	2%	40%	63%	2%	35%	64%	1%	35%
Samlede konsumlandinger	87%	1%	12%	89%	1%	10%	99%	1%	1%
Blåmusling (excl. udsmid)	11%	-	89%	13%	.	87%	9%	.	91%
Industrilandinger	94%	-	6%	100%	.	.	100%	.	0%
I alt	88%	0%	12%	88%	0%	12%	92%	0%	7%

NOTE: FKA=Fartøj med fartøjskvoteandele, MAF=Mindre aktive fartøjer, ØF=Øvrigt fartøj. Tal for 2011 er foreløbige.

TABEL 9: ANTAL DANSKE FARTØJER MED LANDINGER.

	Hele året			marts					
	2011			2011			2012		
	FKA	MAF	ØF	FKA	MAF	ØF	FKA	MAF	ØF
Torsk	658	383	22	551	223	7	545	263	8
Anden torskefisk	527	147	6	398	74	2	370	73	2
Rødspætte	648	350	18	495	154	4	498	195	2
Tunge	529	313	11	387	79	.	389	142	1
Anden fladfisk	693	476	127	550	227	49	546	292	57
Sild	105	78	42	43	18	18	64	30	24
Anden fisk	677	492	253	536	254	77	511	270	84
Jomfruhummer	247	18	.	164	6	.	137	6	.
Dybvandsrejer	17	.	1	14	.	1	12	.	1
Andre krebs- og bløddyr	500	261	146	300	50	61	306	108	64
Samlede konsumlandinger	778	635	371	668	358	149	657	413	156
Blåmusling (excl. udsmid)	6	.	42	5	.	42	5	.	39
Industrilandinger	109	.	2	46	.	.	41	.	2
I alt	791	635	379	689	358	159	668	413	162

NOTE: FKA=Fartøj med fartøjskvoteandele, MAF=Mindre aktive fartøjer, ØF=Øvrigt fartøj. Tal for 2011 er foreløbige.

TABEL 10: DEN GENNEMSITLIGE BRUTTOINDTJENING I KRONER PR. FARTØJ.

	Hele året			marts					
	2011			2011			2012		
	FKA	MAF	ØF	FKA	MAF	ØF	FKA	MAF	ØF
Torsk	547.965	33.658	7.603	237.077	14.859	3.436	237.825	14.915	12.260
Anden torskefisk	257.155	4.136	1.380	65.483	955	85	54.050	945	230
Rødspætte	314.095	10.480	1.367	72.293	3.058	153	91.471	2.151	420
Tunge	115.526	12.758	3.999	29.880	1.856	#VÆRDI!	33.907	1.575	1.810
Anden fladfisk	199.524	8.729	8.037	43.241	2.373	2.983	55.417	2.207	4.059
Sild	3.054.917	9.488	1.218.910	3.145.799	3.193	1.537.182	3.045.001	4.486	3.910
Anden fisk	683.252	19.013	374.791	156.255	6.453	7.090	79.356	7.070	8.178
Jomfruhummer	1.092.678	78.848	.	193.130	25.827	.	236.707	27.138	.
Dybvandsrejer	3.910.634	.	97.414.560	1.127.360	.	18.511.390	1.192.221	.	0
Andre krebs- og bløddyr	94.336	16.388	202.899	34.654	11.699	98.456	15.964	2.271	38.953
Samlede konsumlandinger	2.655.357	64.734	739.405	755.535	19.488	355.056	800.098	18.718	23.117
Blåmusling (excl. udsmid)	615.297	-	817.358	147.842	.	139.873	146.186	.	220.005
Industrilandinger	6.714.587	-	22.859.135	1.487.935	.	.	1.340.098	.	0
I alt	3.541.655	64.734	935.004	832.919	19.488	369.673	870.269	18.718	75.225

NOTE: FKA=Fartøj med fartøjskvoteandele, MAF=Mindre aktive fartøjer, ØF=Øvrigt fartøj. Tal for 2011 er foreløbige.

