



Fiskeriets bruttoindtjening

2012:05

21. årgang *Enhver form for hel eller delvis gengivelse af denne publikation er tilladt med angivelse af Fiskeridirektoratet som kilde* 15. juni 2012

I årets fem første måneder var bruttoindtjeningen ved det danske fiskeri på 995 mio. kr., hvilket var 22 % mindre end sidste år. Der blev ilandbragt 182.621 tons, hvilket var 50 % mindre end i samme periode sidste år.

Bruttoindtjeningen ved **konsumfiskeriet**, ekskl. blåmuslinger, var 8 mio. kr. lavere end i fjor, og udgjorde 831 mio. kr. De tilførte mængder var 8 % lavere i forhold til i fjor, og gennemsnitsprisen blev forøget med 8 %.

I **industrifiskeriet** blev bruttoindtjeningen på 144 mio. kr. svarende til en reduktion på 66 % sammenlignet med sidste år. De ilandbragte mængder var 68 % lavere end i fjor, og gennemsnitsprisen blev forøget med 7 %. Fiskeriet efter **tobis** bidrog med 86 mio. kr., hvilket svarede til en reduktion på 76 %. Fiskeriet efter **brisling** bidrog med 28 mio. kr., svarende til en reduktion på 61 % i forhold til samme periode sidste år.

Mængden af ilandbragte **torsk** var 11 % højere end i fjor. Bruttoindtjeningen ved torskefiskeriet udgjorde 195 mio. kr., hvilket var 5 % højere end i fjor. Den gennemsnitlige kiloprisk var 6 % lavere i forhold til i fjor. I **Østersøen** blev de ilandbragte mængder forøget med 8 %, og bruttoindtjeningen udgjorde 125 mio. kr., hvilket var 1 % mindre end sidste år. Gennemsnitsprisen blev på 9,90 kr./kg mod 10,78 kr./kg sidste år, hvilket svarede til en reduktion på 8 %. I **Kattegat/Skagerrak** var bruttoindtjeningen 72 % større end sidste år, og udgjorde 37 mio. kr. De ilandbragte mængder blev forøget med 86 %. Gennemsnitsprisen blev på 23,40 kr./kg mod 25,28 kr./kg i fjor. Fra **Nordsøen** blev de ilandbragte mængder reduceret med 4 % i forhold til i fjor, og bruttoindtjeningen blev reduceret med 14 % til 34 mio. kr. Gennemsnitsprisen blev på 24,10 kr./kg mod 26,79 kr./kg sidste år, hvilket svarede til en reduktion på 10 %.

I fiskeriet efter **anden torskefisk** udgjorde bruttoindtjeningen 42 mio. kr., hvilket var 16 % lavere i forhold til i fjor. De ilandbragte mængder var 14 % lavere end i fjor. Bruttoindtjeningen i fiskeriet efter **mørksej** udgjorde 20 mio. kr., svarende til en reduktion på 36 %. Bruttoindtjeningen i fiskeriet efter **kuller** udgjorde 7,9 mio. kr.

Bruttoindtjeningen ved **rødspættefiskeriet** blev på 91 mio. kr. svarende til en forøgelse på 17 % i forhold til i fjor, og der var en forøgelse i de landede mængder på 5 %.

I forhold til i fjor var bruttoindtjeningen ved **tungefiskeriet** reduceret med 12 % og udgjorde 33 mio. kr. Gennemsnitsprisen faldt med 5 % til 86,53 kr./kg.

Bruttoindtjeningen for gruppen **Anden fladfisk** udgjorde 60 mio. kr., hvilket var 6 % mere i forhold til i fjor. Bruttoindtjeningen efter **rødtunge** blev forøget med 32 % til 20 mio. kr., og bruttoindtjeningen i fiskeriet efter **pighvarre** blev reduceret med 5 % til 19 mio. kr.

I fiskeriet efter **sild** udgjorde bruttoindtjeningen 203 mio. kr., svarende til en forøgelse på 22 %. De ilandbragte mængder var 2 % lavere end i fjor, og gennemsnitsprisen blev forøget med 25 % til 5,06 kr./kg.

I gruppen **anden fisk** udgjorde bruttoindtjeningen 61 mio. kr., hvilket var 42 % lavere end i fjor. Faldet skyldes hovedsageligt, at fiskeriet af makrel ikke er startet endnu i år og at fiskeriet af hestemakrel har været meget lavere i år. I fiskeriet efter **havtaske** og **brisling** blev bruttoindtjeningen henholdsvis på 23 mio. kr. og 17 mio. kr.

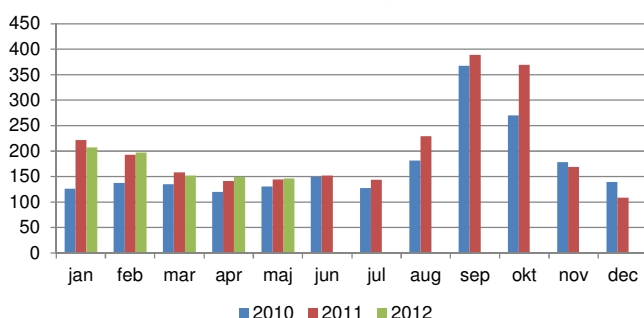
Bruttoindtjeningen i fiskeriet efter **jomfruhummer** udgjorde 74 mio. kr., svarende til en forøgelse på 21 %. De ilandbragte mængder blev forøget med 43 %. Bruttoindtjeningen i **Kattegat** udgjorde 26 mio. kr., hvilket var 166 % mere end i fjor. I **Skagerrak** udgjorde bruttoindtjeningen 39 mio. kr., hvilket var 8 % lavere end i fjor, og i **Nordsøen** udgjorde bruttoindtjeningen 8,4 mio. kr., hvilket var 6 % højere end i fjor.

I fiskeriet efter **dybvandsrejer** udgjorde bruttoindtjeningen 46 mio. kr., hvilket var 32 % lavere i forhold til samme periode sidste år. Gennemsnitsprisen blev på 46,89 kr./kg, hvilket var 97 % mere end sidste år.

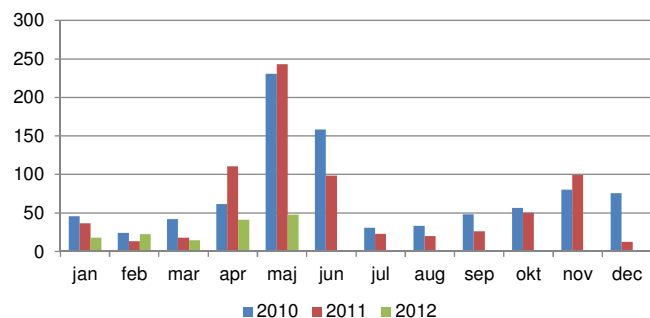
I fiskeriet efter **andre krebs- og bløddyr** udgjorde bruttoindtjeningen 26 mio. kr., hvilket var 15 % mindre i forhold til samme periode sidste år. I fiskeriet efter **hesterejer** blev bruttoindtjeningen på 13,2 mio. kr., hvilket svarede til en reduktion på 1 % i forhold til samme periode sidste år.

Bruttoindtjeningen i **blåmuslingefiskeriet** udgjorde 20 mio. kr., hvilket var 13 % højere end i fjor. Fangstniveauet udgjorde 16.656 tons, hvilket var på niveau med i fjor, og gennemsnitsprisen blev forøget med 12 % til 1,19 kr./kg.

Konsumlandinger i værdi mio. kr.
inkl. blåmuslinger



Industrilandinger i værdi mio. kr.





Pr. 1. januar 2007 blev der introduceret en ny reguleringsform i dansk fiskeri. På grundlag af denne beslutning, kan den danske flåde inddeles i tre fartøjssegmenter – fartøjer med kvoteandel (FKA-fartøjer), mindre aktive fartøjer (MAF-fartøjer) og øvrige fartøjer (ØF). Fiskeriets Bruttoindtjening inddeles i ovenstående tre segmenter. Det skal bemærkes, at opgørelsen af Fiskeriets Bruttoindtjening fordelt på fartøjssegmenter er behæftet med usikkerhed, da der løbende forekommer omregistreringer af fartøjer.

Bruttoindtjeningen for årets første fem måneder opgjort i henhold til fartøjernes indplacering i **Ny Regulering** viser, at bruttoindtjeningen for FKA-fartøjer udgjorde 926 mio. kr., hvilket var 19 % mindre end i fjor. FKA-fartøjernes andel af den samlede bruttoindtjening udgjorde 93 % mod 89 % i fjor. Bruttoindtjeningen for MAF-fartøjer var på 17 mio. kr., hvilket var 1 % mere end i fjor. MAF-fartøjernes andel af den samlede bruttoindtjening udgjorde 2 % mod 1 % sidste år. Bruttoindtjeningen for ØF-fartøjer udgjorde 51 mio. kr., hvilket var 58 % lavere end i fjor. ØF-fartøjernes andel af den samlede bruttoindtjening udgjorde 5 % mod 10 % sidste år.

I perioden deltog 725 FKA-fartøjer i fiskeriet, hvilket var 18 færre fartøjer end i samme periode i fjor. Der deltog 522 MAF-fartøjer i fiskeriet, hvilket var 8 fartøjer færre end i fjor. Der var 248 ØF-fartøjer i fiskeriet, hvilket var 22 færre end i fjor.

Den gennemsnitlige bruttoindtjening for FKA-fartøjer var på 1.277.276 kr., hvilket var 17 % mindre end i fjor. MAF-fartøjernes gennemsnitlige bruttoindtjening var på 33.176 kr., hvilket var 3 % mere end i fjor. ØF-fartøjernes gennemsnitlige bruttoindtjening var på 207.474 kr., hvilket var 54 % lavere end i fjor.

Bruttoindtjeningen for FKA-fartøjer ved **konsumfiskeriet**, ekskl. blåmuslinger, var på 781 mio. kr., hvilket var 6 % mere end i fjor. Andelen af den samlede bruttoindtjening var på 94 % mod 88 % sidste år. Andelen af de samlede ilandbragte mængder var på 97 % mod 89 % sidste år. MAF-fartøjerne bidrog med 17 mio. kr., hvilket var 1 % mere end i fjor, og deres andel udgjorde 2 % i lighed med sidste år. ØF-fartøjerne bidrog med 33 mio. kr., hvilket var 60 % mindre end i fjor, og deres andel var på 4 % mod 10 % i fjor.

I **industrifiskeriet** blev bruttoindtjeningen for FKA-fartøjer på 143 mio. kr. svarende til en reduktion på 64 % sammenlignet med sidste år. ØF-fartøjerne har ikke haft industrilandinger på 500.000 kr. i årets fem første måneder.

Bruttoindtjeningen for FKA-fartøjer i fiskeriet efter **torsk** var 5 % højere end i fjor, og udgjorde 188 mio. kr. Andelen af den samlede bruttoindtjening var på 97 %. De ilandbragte mængder var 12 % højere end sidste år.

Gennemsnitsprisen var på 12,42 kr./kg, hvilket var 6 % lavere end sidste år. Der deltog 587 fartøjer i fiskeriet, hvilket var 5 færre end sidste år, og den gennemsnitlige bruttoindtjening blev på 321.048 kr., hvilket var 5 % højere end samme periode sidste år. MAF-fartøjerne bidrog med 6,4 mio. kr., hvilket var 11 % højere end i fjor, og de ilandbragte mængder var på niveau med sidste år. Andelen af den samlede bruttoindtjening var på 3 %. Gennemsnitsprisen var på 17,74 kr./kg, hvilket var 11 % mere end i fjor. Der deltog 330 fartøjer i fiskeriet, hvilket var 4 færre fartøjer end i fjor. Den gennemsnitlige bruttoindtjening var på 19.506 kr., hvilket var 13 % mere end sidste år.

FKA-fartøjernes bruttoindtjening i fiskeriet efter **tunge** udgjorde 31 mio. kr., hvilket var 12 % mindre end i fjor. De ilandbragte mængder udgjorde 359 tons, hvilket var 7 % mindre end sidste år, og den gennemsnitlige kilopris blev på 85,82 kr./kg hvilket var 5 % lavere end sidste år. Der deltog 450 fartøjer i fiskeriet, hvilket var 17 færre fartøjer end sidste år. Den gennemsnitlige bruttoindtjening var på 68.541 kr., hvilket var 8 % lavere end sidste år. Bruttoindtjeningen for MAF-fartøjer blev på 1.863.000 kr., hvilket var 18 % mindre end i fjor. Den gennemsnitlige kilopris blev forøget med 5 % til 100,20 kr./kg. Der deltog 253 fartøjer i fiskeriet, hvilket var 8 færre fartøjer end sidste år, og den gennemsnitlige bruttoindtjening blev på 7.362 kr., hvilket var 16 % lavere end i fjor.

I fiskeriet efter **sild** udgjorde bruttoindtjeningen fra FKA-fartøjer 201 mio. kr., hvilket var 46 % højere i forhold til i fjor. Andelen af den samlede bruttoindtjening udgjorde knap 100 % mod 83 % i fjor. De ilandbragte mængder blev forøget med 15 % og udgjorde 39.642 tons. Gennemsnitsprisen var på 5,07 kr./kg, hvilket var 27 % højere end sidste år. Der deltog 86 fartøjer i fiskeriet, hvilket var 23 flere end i fjor, og den gennemsnitlige bruttoindtjening blev forøget med 7 % til 2.337.094 kr.

TABEL 1: VÆRDIEN AF DANSKE FISKERES LANDINGER I 1.000 KR.

	Hele året		maj		
	2010	2011	2011	2012	Index
Torsk	346.797	373.619	186.073	194.998	105
Anden torskefisk	136.600	136.137	50.050	41.817	84
Rødspætte	163.258	207.226	78.098	91.232	117
Tunge	73.021	65.151	37.181	32.733	88
Anden fladfisk	121.555	143.446	56.547	59.986	106
Sild	236.545	372.701	166.377	202.947	122
Anden fisk	488.886	566.738	105.825	61.356	58
Jomfruhummer	240.023	271.311	60.889	73.950	121
Dybvandsrejer	137.917	163.895	67.463	46.026	68
Andre krebs- og bløddyr	89.611	81.069	30.565	26.080	85
Samlede konsumlandinger	2.034.213	2.381.293	839.066	831.127	99
Blåmusling (excl. udsnid)	28.379	38.021	17.656	19.888	113
Industrilandinger	887.079	777.608	422.039	143.782	34
I alt	2.949.671	3.196.922	1.278.761	994.796	78

NOTE: Tal for 2012 er foreløbige.

TABEL 2: DANSKE FISKERES LANDINGER I LANDET VÆGT - TONS.

	Hele året		maj		
	2010	2011	2011	2012	Index
Torsk	23.494	23.343	13.955	15.548	111
Anden torskefisk	12.303	10.676	3.983	3.425	86
Rødspætte	17.238	19.835	8.269	8.647	105
Tunge	849	734	409	378	92
Anden fladfisk	5.769	5.797	2.333	2.835	121
Sild	77.446	85.944	41.145	40.161	98
Anden fisk	70.669	52.841	17.306	11.507	66
Jomfruhummer	4.116	3.599	788	1.129	143
Dybvandsrejer	6.713	6.720	2.827	982	35
Andre krebs- og bløddyr	4.759	4.971	1.958	958	49
Samlede konsumlandinger	223.357	214.460	92.974	85.569	92
Blåmusling (excl. udsnid)	27.872	34.408	16.641	16.656	100
Industrilandinger	569.640	460.120	253.358	80.396	32
I alt	820.870	708.989	362.972	182.621	50

NOTE: Tal for 2012 er foreløbige.

TABEL 3: GENNEMSNITSPRISER FOR DANSKE FISKERES LANDINGER I KRONER PR. KILO.

	Hele året		maj		
	2010	2011	2011	2012	Index
Torsk	14,76	16,01	13,33	12,54	94
Anden torskefisk	11,10	12,75	12,56	12,21	97
Rødspætte	9,47	10,45	9,44	10,55	112
Tunge	85,98	88,73	90,84	86,53	95
Anden fladfisk	21,07	24,74	24,24	21,16	87
Sild	3,05	4,34	4,04	5,05	125
Anden fisk	6,92	10,73	6,11	5,33	87
Jomfruhummer	58,31	75,39	77,27	65,51	85
Dybvandsrejer	20,54	24,39	23,86	46,89	197
Andre krebs- og bløddyr	18,83	16,31	15,61	27,23	174
Samlede konsumlandinger	9,11	11,10	9,02	9,71	108
Blåmusling (excl. udsnid)	1,02	1,10	1,06	1,19	112
Industrilandinger	1,56	1,69	1,67	1,79	107

NOTE: Tal for 2012 er foreløbige.

TABEL 4: VÆRDIEN AF DANSKE FISKERES LANDINGER I 1.000 KR.

	Hele året			maj					
	2011			2011			2012		
	FKA	MAF	ØF	FKA	MAF	ØF	FKA	MAF	ØF
Torsk	360.561	12.891	167	180.260	5.775	38	188.455	6.437	106
Anden torskefisk	135.521	608	8	49.931	119	0	41.699	118	0
Rødspætte	203.534	3.668	25	76.475	1.614	9	89.944	1.281	7
Tunge	61.113	3.993	44	34.868	2.283	30	30.844	1.863	27
Anden fladfisk	138.270	4.155	1.021	54.471	1.770	306	58.092	1.480	414
Sild	320.766	740	51.194	137.348	622	28.407	200.990	913	1.044
Anden fisk	462.562	9.354	94.822	101.351	3.049	1.425	56.412	3.143	1.802
Jomfruummer	269.891	1.419	.	60.568	321	.	73.494	451	5
Dybvandsrejer	66.481	.	97.415	28.248	.	39.216	25.475	.	20.551
Andre krebs- og bløddyr	47.168	4.277	29.623	16.477	1.550	12.537	15.548	1.632	8.900
Samlede konsumlandinger	2.065.868	41.106	274.319	739.995	17.102	81.969	780.954	17.318	32.856
Blåmusling (excl. udsmid)	3.692	.	34.329	1.914	.	15.742	1.789	.	18.099
Industrilandinger	731.890	.	45.718	397.161	.	24.878	143.283	.	499
I alt	2.801.449	41.106	354.366	1.139.070	17.102	122.589	926.025	17.318	51.454

NOTE: FKA=Fartøj med fartøjskvoteandele, MAF=Mindre aktive fartøjer, ØF=Øvrigt fartøj. Tal for 2012 er foreløbige.

TABEL 5: DANSKE FISKERES LANDINGER I LANDET VÆGT - TONS.

	Hele året			maj					
	2011			2011			2012		
	FKA	MAF	ØF	FKA	MAF	ØF	FKA	MAF	ØF
Torsk	22.583	748	12	13.591	361	2	15.173	363	11
Anden torskefisk	10.620	35	20	3.977	6	0	3.417	8	0
Rødspætte	19.461	371	3	8.089	179	1	8.513	133	1
Tunge	693	41	1	385	24	0	359	19	0
Anden fladfisk	5.414	306	77	2.179	136	18	2.673	133	29
Sild	75.023	228	10.694	34.493	202	6.450	39.642	235	284
Anden fisk	45.491	238	7.112	17.145	96	64	11.376	65	66
Jomfruummer	3.580	19	.	784	4	.	1.122	7	0
Dybvandsrejer	1.526	.	5.194	629	.	2.198	507	.	475
Andre krebs- og bløddyr	2.875	113	1.983	1.092	52	814	598	36	324
Samlede konsumlandinger	187.267	2.100	25.094	82.364	1.061	9.549	83.381	998	1.190
Blåmusling (excl. udsmid)	3.870	.	30.538	1.913	.	14.728	1.642	.	15.013
Industrilandinger	432.243	.	27.878	238.220	.	15.137	80.136	.	260
I alt	623.379	2.100	83.510	322.498	1.061	39.414	165.159	998	16.464

NOTE: FKA=Fartøj med fartøjskvoteandele, MAF=Mindre aktive fartøjer, ØF=Øvrigt fartøj. Tal for 2012 er foreløbige.

TABEL 6: GENNEMSNITSPRISER FOR DANSKE FISKERES LANDINGER I KRONER PR. KILO.

	Hele året			maj					
	2011			2011			2012		
	FKA	MAF	ØF	FKA	MAF	ØF	FKA	MAF	ØF
Torsk	15,97	17,24	14,41	13,26	15,99	18,37	12,42	17,74	9,33
Anden torskefisk	12,76	17,16	0,41	12,55	19,32	17,00	12,20	15,71	5,88
Rødspætte	10,46	9,88	9,35	9,45	9,01	9,23	10,57	9,62	7,93
Tunge	88,24	97,09	86,25	90,54	95,75	89,21	85,82	100,20	87,23
Anden fladfisk	25,54	13,56	13,32	25,00	12,99	16,87	21,74	11,15	14,16
Sild	4,28	3,25	4,79	3,98	3,08	4,40	5,07	3,89	3,68
Anden fisk	10,17	39,24	13,33	5,91	31,63	22,16	4,96	48,46	27,20
Jomfruummer	75,39	74,70	.	77,28	75,52	.	65,52	63,72	254,00
Dybvandsrejer	43,55	.	18,76	44,90	.	17,84	50,25	.	43,30
Andre krebs- og bløddyr	16,41	37,84	14,94	15,09	29,94	15,39	26,00	45,35	27,50
Samlede konsumlandinger	11,03	19,57	10,93	8,98	16,12	8,58	9,37	17,36	27,60
Blåmusling (excl. udsmid)	0,95	-	1,12	.	.	1,07	1,09	.	1,21
Industrilandinger	1,69	-	1,64	1,67	.	1,64	1,79	.	1,92
I alt	4,49	19,57	4,24	3,53	16,12	3,11	5,61	17,36	3,13

NOTE: FKA=Fartøj med fartøjskvoteandele, MAF=Mindre aktive fartøjer, ØF=Øvrigt fartøj. Tal for 2012 er foreløbige.

TABEL 7: ANDELEN AF VÆRDIEN AF DANSKE FISKERES LANDINGER I PROCENT

	Hele året			maj					
	2011			2011			2012		
	FKA	MAF	ØF	FKA	MAF	ØF	FKA	MAF	ØF
Torsk	97%	3%	0%	97%	3%	0%	97%	3%	0%
Anden torskefisk	100%	0%	0%	100%	0%	0%	100%	0%	0%
Rødspætte	98%	2%	0%	98%	2%	0%	99%	1%	0%
Tunge	94%	6%	0%	94%	6%	0%	94%	6%	0%
Anden fladfisk	96%	3%	1%	96%	3%	1%	97%	2%	1%
Sild	86%	0%	14%	83%	0%	17%	99%	0%	1%
Anden fisk	82%	2%	17%	96%	3%	1%	92%	5%	3%
Jomfruummer	99%	1%	.	99%	1%	.	99%	1%	0%
Dybvandsrejer	41%	.	59%	42%	.	58%	55%	.	45%
Andre krebs- og bløddyr	58%	5%	37%	54%	5%	41%	60%	6%	34%
Samlede konsumlandinger	87%	2%	12%	88%	2%	10%	94%	2%	4%
Blåmusling (excl. udsmid)	10%	-	90%	11%	.	89%	9%	.	91%
Industrilandinger	94%	-	6%	94%	.	6%	100%	.	0%
I alt	88%	1%	11%	89%	1%	10%	93%	2%	5%

NOTE: FKA=Fartøj med fartøjskvoteandele, MAF=Mindre aktive fartøjer, ØF=Øvrigt fartøj. Tal for 2012 er foreløbige.

TABEL 8: ANDELEN AF DANSKE FISKERES LANDINGER I LANDET VÆGT I PROCENT

	Hele året			maj					
	2011			2011			2012		
	FKA	MAF	ØF	FKA	MAF	ØF	FKA	MAF	ØF
Torsk	97%	3%	0%	97%	3%	0%	98%	2%	0%
Anden torskefisk	99%	0%	0%	100%	0%	0%	100%	0%	0%
Rødspætte	98%	2%	0%	98%	2%	0%	98%	2%	0%
Tunge	94%	6%	0%	94%	6%	0%	95%	5%	0%
Anden fladfisk	93%	5%	1%	93%	6%	1%	94%	5%	1%
Sild	87%	0%	12%	84%	0%	16%	99%	1%	1%
Anden fisk	86%	0%	13%	99%	1%	0%	99%	1%	1%
Jomfruummer	99%	1%	.	99%	1%	.	99%	1%	0%
Dybvandsrejer	23%	.	77%	22%	.	78%	52%	.	48%
Andre krebs- og bløddyr	58%	2%	40%	56%	3%	42%	62%	4%	34%
Samlede konsumlandinger	87%	1%	12%	89%	1%	10%	97%	1%	1%
Blåmusling (excl. udsmid)	11%	-	89%	11%	.	89%	10%	.	90%
Industrilandinger	94%	-	6%	94%	.	6%	100%	.	0%
I alt	88%	0%	12%	89%	0%	11%	90%	1%	9%

NOTE: FKA=Fartøj med fartøjskvoteandele, MAF=Mindre aktive fartøjer, ØF=Øvrigt fartøj. Tal for 2012 er foreløbige.

TABEL 9: ANTAL DANSKE FARTØJER MED LANDINGER.

	Hele året			maj					
	2011			2011			2012		
	FKA	MAF	ØF	FKA	MAF	ØF	FKA	MAF	ØF
Torsk	658	383	22	592	334	12	587	330	13
Anden torskefisk	527	147	6	447	108	2	420	106	3
Rødspætte	648	350	18	579	299	15	563	290	9
Tunge	529	313	11	467	261	7	450	253	7
Anden fladfisk	693	476	127	619	388	91	603	393	87
Sild	105	78	42	63	48	34	86	58	36
Anden fisk	677	492	253	598	383	152	566	351	142
Jomfruummer	247	18	.	184	8	.	172	11	1
Dybvandsrejer	17	.	1	15	.	1	12	.	1
Andre krebs- og bløddyr	500	261	146	398	186	105	392	205	98
Samlede konsumlandinger	778	635	371	717	530	261	703	522	240
Blåmusling (excl. udsmid)	6	.	42	6	.	42	6	.	41
Industrilandinger	109	.	2	103	.	2	97	.	3
I alt	791	635	379	743	530	270	725	522	248

NOTE: FKA=Fartøj med fartøjskvoteandele, MAF=Mindre aktive fartøjer, ØF=Øvrigt fartøj. Tal for 2012 er foreløbige.

TABEL 10: DEN GENNEMSITLIGE BRUTTOINDTJENING I KRONER PR. FARTØJ.

	Hele året			maj					
	2011			2011			2012		
	FKA	MAF	ØF	FKA	MAF	ØF	FKA	MAF	ØF
Torsk	547.965	33.658	7.603	304.494	17.290	3.169	321.048	19.506	8.155
Anden torskefisk	257.155	4.136	1.380	111.702	1.104	85	99.283	1.111	157
Rødspætte	314.095	10.480	1.367	132.081	5.398	585	159.758	4.419	758
Tunge	115.526	12.758	3.999	74.663	8.746	4.333	68.541	7.362	3.863
Anden fladfisk	199.524	8.729	8.037	87.999	4.561	3.364	96.339	3.765	4.764
Sild	3.054.917	9.488	1.218.910	2.180.121	12.955	835.502	2.337.094	15.738	28.998
Anden fisk	683.252	19.013	374.791	169.483	7.960	9.378	99.668	8.954	12.687
Jomfruummer	1.092.678	78.848	.	329.172	40.120	.	427.290	41.012	5.080
Dybvandsrejer	3.910.634	.	97.414.560	1.883.169	.	39.215.720	2.122.942	.	20.550.680
Andre krebs- og bløddyr	94.336	16.388	202.899	41.400	8.334	119.401	39.664	7.963	90.812
Samlede konsumlandinger	2.655.357	64.734	739.405	1.032.072	32.268	314.057	1.110.887	33.176	136.898
Blåmusling (excl. udsmid)	615.297	-	817.358	318.935	.	374.818	298.088	.	441.444
Industrilandinger	6.714.587	-	22.859.135	3.855.929	.	12.439.075	1.477.143	.	166.280
I alt	3.541.655	64.734	935.004	1.533.068	32.268	454.034	1.277.276	33.176	207.474

NOTE: FKA=Fartøj med fartøjskvoteandele, MAF=Mindre aktive fartøjer, ØF=Øvrigt fartøj. Tal for 2012 er foreløbige.

