



Fiskeriets bruttoindtjening

2012:07

21. årgang *Enhver form for hel eller delvis gengivelse af denne publikation er tilladt med angivelse af Fiskeridirektoratet som kilde* 15. september 2012

I årets syv første måneder var bruttoindtjeningen ved det danske fiskeri på 1.377 mio. kr., hvilket var 19 % mindre end sidste år. Der blev ilandbragt 229.867 tons, hvilket var 50 % mindre end i samme periode sidste år.

Bruttoindtjeningen ved **konsumfiskeriet**, ekskl. blåmuslinger, var 56 mio. kr. højere end i fjor, og udgjorde 1.183 mio. kr. De tilførte mængder var 6 % højere i forhold til i fjor, og gennemsnitsprisen blev reduceret med 1 %.

I **industrifiskeriet** blev bruttoindtjeningen på 170 mio. kr. svarende til en reduktion på 69 % sammenlignet med sidste år. De ilandbragte mængder var 71 % lavere end i fjor, og gennemsnitsprisen blev forøget med 10 %. Fiskeriet efter **to-bis** bidrog med 97 mio. kr., hvilket svarede til en reduktion på 79 %. Fiskeriet efter **brisling** bidrog med 43 mio. kr., svarende til en reduktion på 48 % i forhold til samme periode sidste år.

Mængden af ilandbragte **torsk** var 14 % højere end i fjor. Bruttoindtjeningen ved torskefiskeriet udgjorde 248 mio. kr., hvilket var 7 % højere end i fjor. Den gennemsnitlige kilopris var 6 % lavere i forhold til i fjor. I **Østersøen** blev de ilandbragte mængder forøget med 12 %, og bruttoindtjeningen udgjorde 141 mio. kr., hvilket var 4 % højere end sidste år. Gennemsnitsprisen blev på 9,93 kr./kg mod 10,70 kr./kg sidste år, hvilket svarede til en reduktion på 7 %. I **Kattegat/Skagerrak** var bruttoindtjeningen 39 % større end sidste år, og udgjorde 47 mio. kr. De ilandbragte mængder blev forøget med 50 %. Gennemsnitsprisen blev på 23,73 kr./kg mod 25,63 kr./kg i fjor. Fra **Nordsøen** blev de ilandbragte mængder forøget med 7 % i forhold til i fjor, og bruttoindtjeningen blev reduceret med 3 % til 60 mio. kr. Gennemsnitsprisen blev på 25,28 kr./kg mod 27,91 kr./kg sidste år, hvilket svarede til en reduktion på 9 %.

I fiskeriet efter **anden torskefisk** udgjorde bruttoindtjeningen 67 mio. kr., hvilket var 15 % lavere i forhold til i fjor. De ilandbragte mængder var 19 % lavere end i fjor. Bruttoindtjeningen i fiskeriet efter **mørksej** udgjorde 26 mio. kr., svarende til en reduktion på 38 %. Bruttoindtjeningen i fiskeriet efter **kulmule** udgjorde 16,6 mio. kr.

Bruttoindtjeningen ved **rødspættfiskeriet** blev på 131 mio. kr. svarende til en forøgelse på 8 % i forhold til i fjor, og der var en forøgelse i de landede mængder på 1 %.

I forhold til i fjor var bruttoindtjeningen ved **tungefiskeriet** reduceret med 13 % og udgjorde 39 mio. kr. Gennemsnitsprisen faldt med 5 % til 85,47 kr./kg.

Bruttoindtjeningen for gruppen **Anden fladfisk** udgjorde 90 mio. kr., hvilket var 5 % mindre i forhold til i fjor. Bruttoindtjeningen efter **rødtunge** blev forøget med 9 % til 31 mio. kr., og bruttoindtjeningen i fiskeriet efter **pighvarre** blev reduceret med 16 % til 31 mio. kr.

I fiskeriet efter **sild** udgjorde bruttoindtjeningen 273 mio. kr., svarende til en forøgelse på 59 %. De ilandbragte mængder var 28 % højere end i fjor, og gennemsnitsprisen blev forøget med 24 % til 4,99 kr./kg.

I gruppen **anden fisk** udgjorde bruttoindtjeningen 85 mio. kr., hvilket var 30 % lavere end i fjor. Faldet skyldes hovedsageligt, at fiskeriet af makrel ikke er startet endnu i år og at fiskeriet af hestemakrel har været noget lavere i år. I fiskeriet efter **havtaske** og **brisling** blev bruttoindtjeningen henholdsvis på 31 mio. kr. og 18 mio. kr.

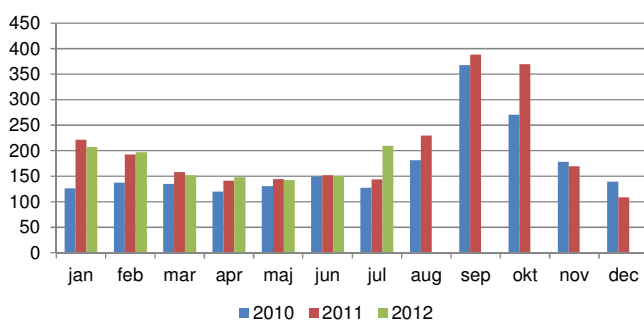
Bruttoindtjeningen i fiskeriet efter **jomfruhummer** udgjorde 112 mio. kr., svarende til en reduktion på 10 %. De ilandbragte mængder blev forøget med 8 %. Bruttoindtjeningen i **Kattegat** udgjorde 46 mio. kr., hvilket var 72 % mere end i fjor. I **Skagerrak** udgjorde bruttoindtjeningen 52 mio. kr., hvilket var 36 % lavere end i fjor, og i **Nordsøen** udgjorde bruttoindtjeningen 14 mio. kr., hvilket var 20 % lavere end i fjor.

I fiskeriet efter **dybvandsrejer** udgjorde bruttoindtjeningen 86 mio. kr., hvilket var 7 % lavere i forhold til samme periode sidste år. Gennemsnitsprisen blev på 44,37 kr./kg, hvilket var 83 % mere end sidste år.

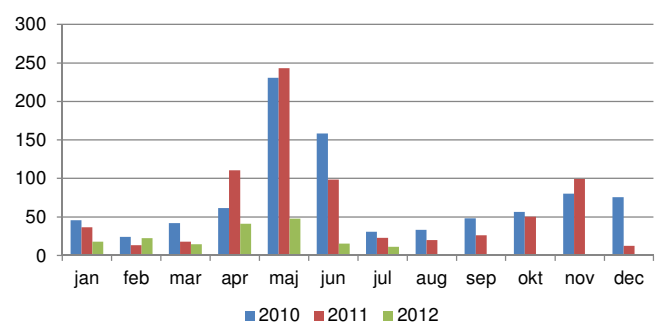
I fiskeriet efter **andre krebs- og bløddyr** udgjorde bruttoindtjeningen 50 mio. kr., hvilket var 16 % mere i forhold til samme periode sidste år. I fiskeriet efter **hesterejer** blev bruttoindtjeningen på 33 mio. kr., hvilket svarede til en forøgelse på 67 % i forhold til samme periode sidste år.

Bruttoindtjeningen i **blåmuslingefiskeriet** udgjorde 24 mio. kr., hvilket var 5 % mindre end i fjor. Fangstniveauet udgjorde 19.903 tons, hvilket var på niveau med i fjor, og gennemsnitsprisen blev forøget med 4 % til 1,19 kr./kg.

Konsumlandinger i værdi mio. kr.
inkl. blåmuslinger



Industrilandinger i værdi mio. kr.





Pr. 1. januar 2007 blev der introduceret en ny reguleringsform i dansk fisker, hvor flåden inddeles i tre fartøjssegmenter - fartøjer med kvoteandel (FKA-fartøjer), mindre aktive fartøjer (MAF-fartøjer) og øvrige fartøjer (ØF). Det skal bemærkes, at opgørelsen af Fiskeriets Bruttoindtjening fordelt på fartøjssegmenter er behæftet med usikkerhed, da der løbende forekommer omregistreringer af fartøjer.

Bruttoindtjeningen for perioden januar-juli opgjort i henhold til fartøjernes indplacering i **Ny Regulering** viser, at bruttoindtjeningen for FKA-fartøjer udgjorde 1.258 mio. kr., hvilket var 17 % mindre end i fjor. FKA-fartøjernes andel af den samlede bruttoindtjening udgjorde 91 % mod 89 % i fjor. Bruttoindtjeningen for MAF-fartøjer var på 24 mio. kr., hvilket var på niveau med i fjor. MAF-fartøjernes andel af den samlede bruttoindtjening udgjorde 2 % mod 1 % sidste år. Bruttoindtjeningen for ØF-fartøjer udgjorde 95 mio. kr., hvilket var 39 % mindre end i fjor. ØF-fartøjernes andel af den samlede bruttoindtjening udgjorde 7 % mod 9 % sidste år.

I perioden deltog 743 FKA-fartøjer i fiskeriet, hvilket var 24 færre fartøjer end i samme periode i fjor. Der deltog 563 MAF-fartøjer i fiskeriet, hvilket var 14 fartøjer færre end i fjor. Der var 302 ØF-fartøjer i fiskeriet, hvilket var 20 fartøjer mindre end i fjor.

Den gennemsnitlige bruttoindtjening for FKA-fartøjer var på 1.693.281 kr., hvilket var 14 % mindre end i fjor. MAF-fartøjernes gennemsnitlige bruttoindtjening var på 42.267 kr., hvilket var 2 % højere end i fjor. ØF-fartøjernes gennemsnitlige bruttoindtjening var på 316.124 kr., hvilket var 35 % lavere end i fjor.

Bruttoindtjeningen for FKA-fartøjer ved **konsumfiskeriet**, ekskl. blåmuslinger, var på 1.086 mio. kr., hvilket var 8 % højere i forhold til sidste år. Andelen af den samlede bruttoindtjening var på 92 % mod 89 % i fjor. MAF-fartøjernes bidrog med 24 mio. kr., hvilket var på niveau med i fjor, og deres andel udgjorde 2 % i lighed med sidste år. ØF-fartøjernes bidrog med 76 mio. kr., hvilket var 27 % mindre end i fjor, og deres andel var på 6 % mod 9 % i fjor.

I **industrifiskeriet** blev bruttoindtjeningen for FKA-fartøjer på 170 mio. kr. svarende til en reduktion på 67 % sammenlignet med sidste år. Der var ikke industrilandinger fra MAF-fartøjer. ØF-fartøjernes bruttoindtjening udgjorde 499.000 kr., hvilket var 99 % mindre end i fjor.

Bruttoindtjeningen for FKA-fartøjer i fiskeriet efter **torsk** var 7 % højere end i fjor, og udgjorde 240 mio. kr. Andelen af den samlede bruttoindtjening var på 97 %. De ilandbragte mængder var 14 % højere end sidste år.

Gennemsnitsprisen var på 13,24 kr./kg, hvilket var 7 % mindre end sidste år. Der deltog 606 fartøjer i fiskeriet, hvilket var 12 færre fartøjer end i fjor, og den gennemsnitlige bruttoindtjening for torsk blev på 396.089 kr., hvilket var 9 % mere end i samme periode sidste år. MAF-fartøjerne bidrog med 8,1 mio. kr., hvilket var 9 % højere end i fjor, og de ilandbragte mængder blev forøget med 1 %. Andelen af den samlede bruttoindtjening var på 3 %. Gennemsnitsprisen var på 17,60 kr./kg., hvilket var 8 % mere end i fjor. Der deltog 351 fartøjer i fiskeriet, hvilket var 2 flere fartøjer end i fjor. Den gennemsnitlige bruttoindtjening var på 23.120 kr., hvilket var 8 % mere end i fjor.

FKA-fartøjernes bruttoindtjening i fiskeriet efter **tunge** udgjorde 37 mio. kr., hvilket var 12 % mindre end i fjor. Andelen af den samlede bruttoindtjening var på 94 %. De ilandbragte mængder udgjorde 435 tons, hvilket var 6 % lavere end sidste år, og den gennemsnitlige kilopris blev på 86,64 kr./kg., hvilket svarede til et fald på 6 %. Der deltog 469 fartøjer i fiskeriet, hvilket var 22 færre fartøjer end sidste år. Den gennemsnitlige bruttoindtjening var på 78.550 kr., hvilket var 8 % lavere end sidste år. Bruttoindtjeningen for MAF-fartøjer blev på 2,3 mio. kr., hvilket var 26 % mindre end i fjor. De ilandbragte mængder udgjorde 22 tons, hvilket var 30 % lavere end sidste år, og den gennemsnitlige kilopris blev forøget med 5 % til 101,74 kr./kg. Der deltog 269 fartøjer i fiskeriet, hvilket var 26 færre end i fjor, og den gennemsnitlige bruttoindtjening blev på 8.404 kr., hvilket var 19 % mindre end i fjor.

I fiskeriet efter **sild** udgjorde bruttoindtjeningen fra FKA-fartøjer 271 mio. kr., hvilket var 90 % mere i forhold til i fjor. Andelen af den samlede bruttoindtjening udgjorde 99 % mod 83 % i fjor. De ilandbragte mængder udgjorde 54.293 tons og var 50 % mere end i fjor. Gennemsnitsprisen var på 5,00 kr./kg., hvilket var 27 % højere i forhold til sidste år. Der deltog 88 fartøjer i fiskeriet, hvilket var 15 flere end i fjor, og den gennemsnitlige bruttoindtjening blev forøget med 58 % til 3.084.084 kr. Bruttoindtjeningen for ØF-fartøjer blev på 1,1 mio. kr., hvilket var 96 % mindre end i fjor. Andelen af den samlede bruttoindtjening udgjorde 1 % mod 17 % sidste år. De ilandbragte mængder blev reduceret med 95 % til 298 tons, og den gennemsnitlige kilopris udgjorde 3,67 kr./kg., hvilket var 17 % lavere end i samme periode sidste år. Der deltog 36 fartøjer i fiskeriet, hvilket var 2 flere end i fjor, og den gennemsnitlige bruttoindtjening blev på 30.403 kr., hvilket var 96 % mindre end i fjor.

TABEL 1: VÆRDIEN AF DANSKE FISKERES LANDINGER I 1.000 KR.

	Hele året		juli		
	2010	2011	2011	2012	Index
Torsk	346.797	373.619	232.442	248.167	107
Anden torskefisk	136.600	136.137	78.369	66.675	85
Rødspætte	163.258	207.226	121.761	131.229	108
Tunge	73.021	65.151	44.842	39.134	87
Anden fladfisk	121.555	143.446	95.352	90.481	95
Sild	236.545	372.701	171.834	273.426	159
Anden fisk	488.886	566.738	121.469	84.983	70
Jomfruhummer	240.023	271.311	125.363	112.347	90
Dybvandsrejer	137.917	163.895	92.722	86.448	93
Andre krebs- og bløddyr	89.611	81.069	43.338	50.366	116
Samlede konsumlandinger	2.034.213	2.381.293	1.127.494	1.183.257	105
Blåmusling (excl. udsmid)	28.379	38.021	24.786	23.632	95
Industrilandinger	887.079	777.608	543.405	170.484	31
I alt	2.949.671	3.196.922	1.695.685	1.377.373	81

NOTE: Tal for 2012 er foreløbige.

TABEL 2: DANSKE FISKERES LANDINGER I LANDET VÆGT - TONS.

	Hele året		juli		
	2010	2011	2011	2012	Index
Torsk	23.494	23.343	16.306	18.588	114
Anden torskefisk	12.303	10.676	6.528	5.311	81
Rødspætte	17.238	19.835	12.553	12.741	101
Tunge	849	734	497	458	92
Anden fladfisk	5.769	5.797	3.665	4.056	111
Sild	77.446	85.944	42.832	54.832	128
Anden fisk	70.669	52.841	18.101	13.934	77
Jomfruhummer	4.116	3.599	1.607	1.736	108
Dybvandsrejer	6.713	6.720	3.815	1.948	51
Andre krebs- og bløddyr	4.759	4.971	2.684	1.544	58
Samlede konsumlandinger	223.357	214.460	108.587	115.149	106
Blåmusling (excl. udsmid)	27.872	34.408	21.825	19.903	91
Industrilandinger	569.640	460.120	331.077	94.815	29
I alt	820.870	708.989	461.489	229.867	50

NOTE: Tal for 2012 er foreløbige.

TABEL 3: GENNEMSNITSPRISER FOR DANSKE FISKERES LANDINGER I KRONER PR. KILO.

	Hele året		juli		
	2010	2011	2011	2012	Index
Torsk	14,76	16,01	14,26	13,35	94
Anden torskefisk	11,10	12,75	12,00	12,55	105
Rødspætte	9,47	10,45	9,70	10,30	106
Tunge	85,98	88,73	90,23	85,47	95
Anden fladfisk	21,07	24,74	26,02	22,31	86
Sild	3,05	4,34	4,01	4,99	124
Anden fisk	6,92	10,73	6,71	6,10	91
Jomfruhummer	58,31	75,39	78,02	64,70	83
Dybvandsrejer	20,54	24,39	24,30	44,37	183
Andre krebs- og bløddyr	18,83	16,31	16,15	32,62	202
Samlede konsumlandinger	9,11	11,10	10,38	10,28	99
Blåmusling (excl. udsmid)	1,02	1,10	1,14	1,19	104
Industrilandinger	1,56	1,69	1,64	1,80	110

NOTE: Tal for 2012 er foreløbige.

TABEL 4: VÆRDIEN AF DANSKE FISKERES LANDINGER I 1.000 KR.

	Hele året			juli					
	2011			2011			2012		
	FKA	MAF	ØF	FKA	MAF	ØF	FKA	MAF	ØF
Torsk	360.561	12.891	167	224.943	7.453	46	240.030	8.115	22
Anden torskefisk	135.521	608	8	78.125	244	0	66.426	248	0
Rødspætte	203.534	3.668	25	119.417	2.327	17	129.147	2.073	9
Tunge	61.113	3.993	44	41.740	3.066	37	36.840	2.261	33
Anden fladfisk	138.270	4.155	1.021	92.186	2.762	405	87.714	2.202	565
Sild	320.766	740	51.194	142.757	643	28.434	271.399	932	1.095
Anden fisk	462.562	9.354	94.822	114.547	4.075	2.848	69.838	4.315	10.831
Jomfruummer	269.891	1.419	.	124.572	791	.	111.535	806	5
Dybvandsrejer	66.481	.	97.415	41.487	.	51.235	39.520	.	46.928
Andre krebs- og bløddyr	47.168	4.277	29.623	23.799	2.462	17.077	33.483	2.844	14.038
Samlede konsumlandinger	2.065.868	41.106	274.319	1.003.572	23.823	100.099	1.085.934	23.796	73.527
Blåmusling (excl. udsmid)	3.692	.	34.329	2.692	.	22.093	2.188	.	21.444
Industrilandinger	731.890	.	45.718	508.370	.	35.035	169.985	.	499
I alt	2.801.449	41.106	354.366	1.514.635	23.823	157.227	1.258.108	23.796	95.470

NOTE: FKA=Fartøj med fartøjskvoteandele, MAF=Mindre aktive fartøjer, ØF=Øvrigt fartøj. Tal for 2012 er foreløbige.

TABEL 5: DANSKE FISKERES LANDINGER I LANDET VÆGT - TONS.

	Hele året			juli					
	2011			2011			2012		
	FKA	MAF	ØF	FKA	MAF	ØF	FKA	MAF	ØF
Torsk	22.583	748	12	15.846	457	2	18.125	461	2
Anden torskefisk	10.620	35	20	6.514	14	0	5.295	16	0
Rødspætte	19.461	371	3	12.304	248	2	12.525	215	1
Tunge	693	41	1	465	32	0	435	22	0
Anden fladfisk	5.414	306	77	3.448	193	23	3.832	183	41
Sild	75.023	228	10.694	36.164	209	6.459	54.293	241	298
Anden fisk	45.491	238	7.112	17.877	128	96	12.541	98	1.295
Jomfruummer	3.580	19	.	1.596	10	.	1.724	13	0
Dybvandsrejer	1.526	.	5.194	929	.	2.887	710	.	1.239
Andre krebs- og bløddyr	2.875	113	1.983	1.441	73	1.169	1.044	61	439
Samlede konsumlandinger	187.267	2.100	25.094	96.584	1.364	10.639	110.525	1.310	3.314
Blåmusling (excl. udsmid)	3.870	.	30.538	2.557	.	19.267	2.060	.	17.842
Industrilandinger	432.243	.	27.878	309.566	.	21.511	94.555	.	260
I alt	623.379	2.100	83.510	408.708	1.364	51.417	207.140	1.310	21.417

NOTE: FKA=Fartøj med fartøjskvoteandele, MAF=Mindre aktive fartøjer, ØF=Øvrigt fartøj. Tal for 2012 er foreløbige.

TABEL 6: GENNEMSNITSPRISER FOR DANSKE FISKERES LANDINGER I KRONER PR. KILO.

	Hele året			juli					
	2011			2011			2012		
	FKA	MAF	ØF	FKA	MAF	ØF	FKA	MAF	ØF
Torsk	15,97	17,24	14,41	14,20	16,32	18,75	13,24	17,60	14,42
Anden torskefisk	12,76	17,16	0,41	11,99	17,57	16,50	12,54	15,32	5,88
Rødspætte	10,46	9,88	9,35	9,71	9,39	9,16	10,31	9,65	8,14
Tunge	88,24	97,09	86,25	89,77	96,93	87,40	84,64	101,74	85,74
Anden fladfisk	25,54	13,56	13,32	26,73	14,31	17,54	22,89	12,02	13,95
Sild	4,28	3,25	4,79	3,95	3,08	4,40	5,00	3,87	3,67
Anden fisk	10,17	39,24	13,33	6,41	31,76	29,73	5,57	44,01	8,37
Jomfruummer	75,39	74,70	.	78,04	75,83	.	64,70	63,93	254,00
Dybvandsrejer	43,55	.	18,76	44,67	.	17,75	55,70	.	37,88
Andre krebs- og bløddyr	16,41	37,84	14,94	16,51	33,66	14,61	32,07	46,74	31,98
Samlede konsumlandinger	11,03	19,57	10,93	10,39	17,47	9,41	9,83	18,17	22,19
Blåmusling (excl. udsmid)	0,95	-	1,12	.	.	1,15	1,06	.	1,20
Industrilandinger	1,69	-	1,64	1,64	.	1,63	1,80	.	1,92
I alt	4,49	19,57	4,24	3,71	17,47	3,06	6,07	18,17	4,46

NOTE: FKA=Fartøj med fartøjskvoteandele, MAF=Mindre aktive fartøjer, ØF=Øvrigt fartøj. Tal for 2012 er foreløbige.

TABEL 7: ANDELEN AF VÆRDIEN AF DANSKE FISKERES LANDINGER I PROCENT

	Hele året			juli					
	2011			2011			2012		
	FKA	MAF	ØF	FKA	MAF	ØF	FKA	MAF	ØF
Torsk	97%	3%	0%	97%	3%	0%	97%	3%	0%
Anden torskefisk	100%	0%	0%	100%	0%	0%	100%	0%	0%
Rødspætte	98%	2%	0%	98%	2%	0%	98%	2%	0%
Tunge	94%	6%	0%	93%	7%	0%	94%	6%	0%
Anden fladfisk	96%	3%	1%	97%	3%	0%	97%	2%	1%
Sild	86%	0%	14%	83%	0%	17%	99%	0%	0%
Anden fisk	82%	2%	17%	94%	3%	2%	82%	5%	13%
Jomfruummer	99%	1%	.	99%	1%	.	99%	1%	0%
Dybvandsrejer	41%	.	59%	45%	.	55%	46%	.	54%
Andre krebs- og bløddyr	58%	5%	37%	55%	6%	39%	66%	6%	28%
Samlede konsumlandinger	87%	2%	12%	89%	2%	9%	92%	2%	6%
Blåmusling (excl. udsmid)	10%	-	90%	11%	.	89%	9%	.	91%
Industrilandinger	94%	-	6%	94%	.	6%	100%	.	0%
I alt	88%	1%	11%	89%	1%	9%	91%	2%	7%

NOTE: FKA=Fartøj med fartøjskvoteandele, MAF=Mindre aktive fartøjer, ØF=Øvrigt fartøj. Tal for 2012 er foreløbige.

TABEL 8: ANDELEN AF DANSKE FISKERES LANDINGER I LANDET VÆGT I PROCENT

	Hele året			juli					
	2011			2011			2012		
	FKA	MAF	ØF	FKA	MAF	ØF	FKA	MAF	ØF
Torsk	97%	3%	0%	97%	3%	0%	98%	2%	0%
Anden torskefisk	99%	0%	0%	100%	0%	0%	100%	0%	0%
Rødspætte	98%	2%	0%	98%	2%	0%	98%	2%	0%
Tunge	94%	6%	0%	94%	6%	0%	95%	5%	0%
Anden fladfisk	93%	5%	1%	94%	5%	1%	94%	5%	1%
Sild	87%	0%	12%	84%	0%	15%	99%	0%	1%
Anden fisk	86%	0%	13%	99%	1%	1%	90%	1%	9%
Jomfruummer	99%	1%	.	99%	1%	.	99%	1%	0%
Dybvandsrejer	23%	.	77%	24%	.	76%	36%	.	64%
Andre krebs- og bløddyr	58%	2%	40%	54%	3%	44%	68%	4%	28%
Samlede konsumlandinger	87%	1%	12%	89%	1%	10%	96%	1%	3%
Blåmusling (excl. udsmid)	11%	-	89%	12%	.	88%	10%	.	90%
Industrilandinger	94%	-	6%	94%	.	6%	100%	.	0%
I alt	88%	0%	12%	89%	0%	11%	90%	1%	9%

NOTE: FKA=Fartøj med fartøjskvoteandele, MAF=Mindre aktive fartøjer, ØF=Øvrigt fartøj. Tal for 2012 er foreløbige.

TABEL 9: ANTAL DANSKE FARTØJER MED LANDINGER.

	Hele året			juli					
	2011			2011			2012		
	FKA	MAF	ØF	FKA	MAF	ØF	FKA	MAF	ØF
Torsk	658	383	22	618	349	13	606	351	15
Anden torskefisk	527	147	6	491	134	4	461	124	3
Rødspætte	648	350	18	618	327	15	593	310	11
Tunge	529	313	11	491	295	9	469	269	9
Anden fladfisk	693	476	127	660	424	101	632	421	105
Sild	105	78	42	73	51	34	88	59	36
Anden fisk	677	492	253	628	422	199	594	395	192
Jomfruummer	247	18	.	216	13	.	191	14	1
Dybvandsrejer	17	.	1	15	.	1	12	.	1
Andre krebs- og bløddyr	500	261	146	447	244	126	432	231	112
Samlede konsumlandinger	778	635	371	745	577	313	724	563	294
Blåmusling (excl. udsmid)	6	.	42	6	.	42	6	.	41
Industrilandinger	109	.	2	107	.	2	99	.	3
I alt	791	635	379	767	577	322	743	563	302

NOTE: FKA=Fartøj med fartøjskvoteandele, MAF=Mindre aktive fartøjer, ØF=Øvrigt fartøj. Tal for 2012 er foreløbige.

TABEL 10: DEN GENNEMSITLIGE BRUTTOINDTJENING I KRONER PR. FARTØJ.

	Hele året			juli					
	2011			2011			2012		
	FKA	MAF	ØF	FKA	MAF	ØF	FKA	MAF	ØF
Torsk	547.965	33.658	7.603	363.985	21.355	3.548	396.089	23.120	1.461
Anden torskefisk	257.155	4.136	1.380	159.113	1.824	83	144.092	2.003	157
Rødspætte	314.095	10.480	1.367	193.231	7.117	1.136	217.787	6.686	829
Tunge	115.526	12.758	3.999	85.010	10.392	4.079	78.550	8.404	3.716
Anden fladfish	199.524	8.729	8.037	139.675	6.515	4.006	138.788	5.230	5.384
Sild	3.054.917	9.488	1.218.910	1.955.581	12.609	836.292	3.084.084	15.800	30.403
Anden fisk	683.252	19.013	374.791	182.400	9.655	14.310	117.572	10.924	56.410
Jomfruummer	1.092.678	78.848	.	576.723	60.836	.	583.954	57.583	5.080
Dybvandsrejer	3.910.634	.	97.414.560	2.765.769	.	51.235.140	3.293.372	.	46.927.840
Andre krebs- og bløddyr	94.336	16.388	202.899	53.242	10.090	135.534	77.508	12.312	125.342
Samlede konsumlandinger	2.655.357	64.734	739.405	1.347.077	41.287	319.805	1.499.909	42.267	250.091
Blåmusling (excl. udsmid)	615.297	-	817.358	448.745	.	526.030	364.693	.	523.023
Industrilandinger	6.714.587	-	22.859.135	4.751.126	.	17.517.300	1.717.025	.	166.280
I alt	3.541.655	64.734	935.004	1.974.753	41.287	488.282	1.693.281	42.267	316.124

NOTE: FKA=Fartøj med fartøjskvoteandele, MAF=Mindre aktive fartøjer, ØF=Øvrigt fartøj. Tal for 2012 er foreløbige.

