



Fiskeriets bruttoindtjening

2012:09

21. årgang *Enhver form for hel eller delvis gengivelse af denne publikation er tilladt med angivelse af Fiskeridirektoratet som kilde* 15. november 2012

I årets ni første måneder var bruttoindtjeningen ved det danske fiskeri på 2.029 mio. kr., hvilket var 14 % mindre end sidste år. Der blev ilandbragt 331.240 tons, hvilket var 40 % mindre end i samme periode sidste år.

Bruttoindtjeningen ved **konsumfiskeriet**, ekskl. blåmuslinger, var 17 mio. kr. højere end i fjor, og udgjorde 1.760 mio. kr. De tilførte mængder var 8 % højere i forhold til i fjor, og gennemsnitsprisen blev reduceret med 7 %.

I **industrifiskeriet** blev bruttoindtjeningen på 240 mio. kr. svarende til en reduktion på 59 % sammenlignet med sidste år. De ilandbragte mængder var 65 % lavere end i fjor, og gennemsnitsprisen blev forøget med 16 %. Fiskeriet efter **tobis** bidrog med 98 mio. kr., hvilket svarede til en reduktion på 78 %. Fiskeriet efter **brisling** bidrog med 111 mio. kr., svarende til en reduktion på 5 % i forhold til samme periode sidste år.

Mængden af ilandbragte **torsk** var 10 % højere end i fjor. Bruttoindtjeningen ved torskefiskeriet udgjorde 292 mio. kr., hvilket var 2 % højere end i fjor. Den gennemsnitlige kilopris var 7 % lavere i forhold til i fjor. I **Østersøen** blev de ilandbragte mængder forøget med 11 %, og bruttoindtjeningen udgjorde 155 mio. kr., hvilket var 4 % højere end sidste år. Gennemsnitsprisen blev på 10,15 kr./kg mod 10,78 kr./kg sidste år, hvilket svarede til en reduktion på 6 %. I **Kattegat/Skagerrak** var bruttoindtjeningen 15 % større end sidste år, og udgjorde 54 mio. kr. De ilandbragte mængder blev forøget med 47 %. Gennemsnitsprisen blev på 24,03 kr./kg mod 25,87 kr./kg i fjor. Fra **Nordsøen** var de ilandbragte mængder på niveau med i fjor, og bruttoindtjeningen blev reduceret med 8 % til 84 mio. kr. Gennemsnitsprisen blev på 26,00 kr./kg mod 28,30 kr./kg sidste år, hvilket svarede til en reduktion på 8 %.

I fiskeriet efter **anden torskefisk** udgjorde bruttoindtjeningen 97 mio. kr., hvilket var 10 % lavere i forhold til i fjor. De ilandbragte mængder var 13 % lavere end i fjor. Bruttoindtjeningen i fiskeriet efter **mørksej** udgjorde 36 mio. kr., svarende til en reduktion på 33 %. Bruttoindtjeningen i fiskeriet efter **kulmule** udgjorde 27 mio. kr.

Bruttoindtjeningen ved **rødspættefiskeriet** blev på 165 mio. kr. som var på niveau med sidste år, og der var en reduktion i de landede mængder på 1 %.

I forhold til i fjor var bruttoindtjeningen ved **tungefiskeriet** reduceret med 11 % og udgjorde 47 mio. kr. Gennemsnitsprisen faldt med 7 % til 82,16 kr./kg.

Bruttoindtjeningen for gruppen **Anden fladfisk** udgjorde 109 mio. kr., hvilket var 6 % mindre i forhold til i fjor. Bruttoindtjeningen efter **rødtunge** blev forøget med 4 % til 37 mio. kr., og bruttoindtjeningen i fiskeriet efter **pighvarre** blev reduceret med 14 % til 36 mio. kr.

I fiskeriet efter **sild** udgjorde bruttoindtjeningen 525 mio. kr., svarende til en forøgelse på 75 %. De ilandbragte mængder var 45 % højere end i fjor, og gennemsnitsprisen blev forøget med 21 % til 5,05 kr./kg.

I gruppen **anden fisk** udgjorde bruttoindtjeningen 157 mio. kr., hvilket var 54 % lavere end i fjor. Faldet skyldes hovedsageligt, at fiskeriet af makrel ikke er på samme niveau endnu som sidste år, samt et kraftigt fald i prisen på makrel fra 11,9 kr./kg til 7,4 kr./kg. I fiskeriet efter **havtaske** og **hestemakrel** blev bruttoindtjeningen henholdsvis på 37 mio. kr. og 10,6 mio. kr., hvilket var et fald på henholdsvis 1 % og 48 %.

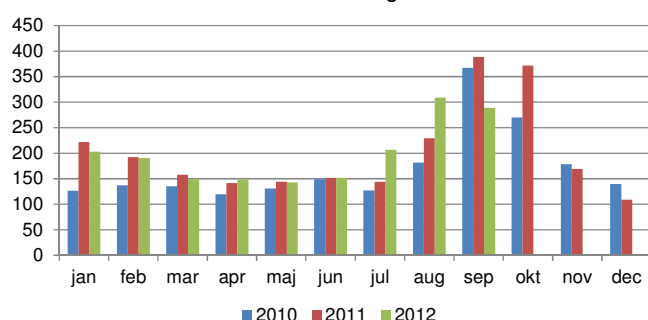
Bruttoindtjeningen i fiskeriet efter **jomfruhummer** udgjorde 171 mio. kr., svarende til en reduktion på 15 %. De ilandbragte mængder blev forøget med 8 %. Bruttoindtjeningen i **Kattegat** udgjorde 73 mio. kr., hvilket var 19 % mere end i fjor. I **Skagerrak** udgjorde bruttoindtjeningen 68 mio. kr., hvilket var 35 % lavere end i fjor, og i **Nordsøen** udgjorde bruttoindtjeningen 30 mio. kr., hvilket var 15 % lavere end i fjor.

I fiskeriet efter **dybvandsrejer** udgjorde bruttoindtjeningen 124 mio. kr., hvilket var 4 % højere i forhold til samme periode sidste år. Gennemsnitsprisen blev på 38,12 kr./kg, hvilket var 54 % mere end sidste år.

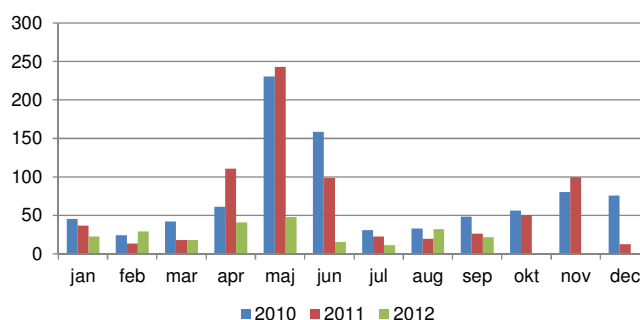
I fiskeriet efter **andre krebs- og bløddyr** udgjorde bruttoindtjeningen 73 mio. kr., hvilket var 35 % mere i forhold til samme periode sidste år. I fiskeriet efter **hesterejer** blev bruttoindtjeningen på 52 mio. kr., hvilket svarede til en forøgelse på 96 % i forhold til samme periode sidste år.

Bruttoindtjeningen i **blåmuslingefiskeriet** udgjorde 29 mio. kr., hvilket var 9 % mere end i fjor. Fangstniveauet udgjorde 24.431 tons, hvilket var 8 % højere end i fjor, og gennemsnitsprisen blev forøget med 1 % til 1,19 kr./kg.

Konsumlandinger i værdi mio. kr.
inkl. blåmuslinger



Industrilandinger i værdi mio. kr.





Pr. 1. januar 2007 blev der introduceret en ny reguleringsform i dansk fisker, hvor flåden inddeles i tre fartøjssegmenter - fartøjer med kvoteandel (FKA-fartøjer), mindre aktive fartøjer (MAF-fartøjer) og øvrige fartøjer (ØF). Det skal bemærkes, at opgørelsen af Fiskeriets Bruttoindtjening fordelt på fartøjssegmenter er behæftet med usikkerhed, da der løbende forekommer omregistreringer af fartøjer.

Bruttoindtjeningen for perioden januar-september opgjort i henhold til fartøjernes indplacering i **Ny Regulering** viser, at bruttoindtjeningen for FKA-fartøjer udgjorde 1.861 mio. kr., hvilket var 11 % mindre end i fjor. FKA-fartøjernes andel af den samlede bruttoindtjening udgjorde 92 % mod 88 % i fjor. Bruttoindtjeningen for MAF-fartøjer var på 30 mio. kr., hvilket var 2 % lavere end i fjor. MAF-fartøjernes andel af den samlede bruttoindtjening udgjorde 1 %. Bruttoindtjeningen for ØF-fartøjer udgjorde 138 mio. kr., hvilket var 44 % mindre end i fjor. ØF-fartøjernes andel af den samlede bruttoindtjening udgjorde 7 % mod 10 % sidste år.

I perioden deltog 756 FKA-fartøjer i fiskeriet, hvilket var 30 færre fartøjer end i samme periode i fjor. Der deltog 597 MAF-fartøjer i fiskeriet, hvilket var 13 fartøjer færre end i fjor. Der var 343 ØF-fartøjer i fiskeriet, hvilket var 18 fartøjer færre end i fjor.

Den gennemsnitlige bruttoindtjening for FKA-fartøjer var på 2.461.122 kr., hvilket var 7 % mindre end i fjor. MAF-fartøjernes gennemsnitlige bruttoindtjening var på 50.403 kr., hvilket var på niveau med sidste år. ØF-fartøjernes gennemsnitlige bruttoindtjening var på 402.698 kr., hvilket var 41 % lavere end i fjor.

Bruttoindtjeningen for FKA-fartøjer ved **konsumfiskeriet**, ekskl. blåmuslinger, var på 1.625 mio. kr., hvilket var 6 % højere i forhold til sidste år. Andelen af den samlede bruttoindtjening var på 92 % mod 88 % i fjor. MAF-fartøjerne bidrog med 30 mio. kr., hvilket var 2 % lavere end i fjor, og deres andel udgjorde 2 % i lighed med sidste år. ØF-fartøjerne bidrog med 105 mio. kr., hvilket var 43 % mindre end i fjor, og deres andel var på 6 % mod 11 % i fjor.

I **industrifiskeriet** blev bruttoindtjeningen for FKA-fartøjer på 233 mio. kr. svarende til en reduktion på 58 % sammenlignet med sidste år. Der var ikke industrilandinger fra MAF-fartøjer. ØF-fartøjernes bruttoindtjening udgjorde 6,3 mio. kr., hvilket var 83 % mindre end i fjor.

Bruttoindtjeningen for FKA-fartøjer i fiskeriet efter **torsk** var 2 % højere end i fjor, og udgjorde 283 mio. kr. Andelen af den samlede bruttoindtjening var på 97 %. De ilandbragte mængder var 10 % højere end sidste år.

Gennemsnitsprisen var på 14,02 kr./kg, hvilket var 8 % mindre end sidste år. Der deltog 621 fartøjer i fiskeriet, hvilket var 19 færre fartøjer end i fjor, og den gennemsnitlige bruttoindtjening for torsk blev på 454.978 kr., hvilket var 5 % mere end i samme periode sidste år. MAF-fartøjerne bidrog med 9,6 mio. kr., hvilket var 2 % højere end sidste år, og de ilandbragte mængder blev reduceret med 3 %. Andelen af den samlede bruttoindtjening var på 3 %. Gennemsnitsprisen var på 17,61 kr./kg, hvilket var 6 % mere end i fjor. Der deltog 370 fartøjer i fiskeriet, hvilket var 8 flere fartøjer end i fjor. Den gennemsnitlige bruttoindtjening var på 26.062 kr., hvilket var på niveau med i fjor.

FKA-fartøjernes bruttoindtjening i fiskeriet efter **tunge** udgjorde 44 mio. kr., hvilket var 10 % mindre end i fjor. Andelen af den samlede bruttoindtjening var på 94 %. De ilandbragte mængder udgjorde 544 tons, hvilket var 2 % lavere end sidste år, og den gennemsnitlige kilopris blev på 81,35 kr./kg., hvilket svarede til et fald på 7 %. Der deltog 497 fartøjer i fiskeriet, hvilket var 18 færre fartøjer end sidste år. Den gennemsnitlige bruttoindtjening var på 89.080 kr., hvilket var 7 % lavere end sidste år. Bruttoindtjeningen for MAF-fartøjer blev på 2,6 mio. kr., hvilket var 29 % mindre end i fjor. De ilandbragte mængder udgjorde 26 tons, hvilket var 31 % lavere end sidste år, og den gennemsnitlige kilopris blev forøget med 3 % til 99,10 kr./kg. Der deltog 276 fartøjer i fiskeriet, hvilket var 30 færre end i fjor, og den gennemsnitlige bruttoindtjening blev på 9.339 kr., hvilket var 21 % mindre end i fjor.

I fiskeriet efter **sild** udgjorde bruttoindtjeningen fra FKA-fartøjer 523 mio. kr., hvilket var 104 % mere i forhold til i fjor. Andelen af den samlede bruttoindtjening udgjorde knap 100 % mod 86 % i fjor. De ilandbragte mængder udgjorde 103.268 tons og var 65 % mere end i fjor. Gennemsnitsprisen var på 5,06 kr./kg., hvilket var 23 % højere i forhold til sidste år. Der deltog 100 fartøjer i fiskeriet, hvilket var 7 flere end i fjor, og den gennemsnitlige bruttoindtjening blev forøget med 89 % til 5.225.063 kr. Bruttoindtjeningen for ØF-fartøjer blev på 1,1 mio. kr., hvilket var 97 % mindre end i fjor. Andelen af den samlede bruttoindtjening udgjorde mindre end 1 % mod 14 % sidste år. De ilandbragte mængder blev reduceret med 97 % til 297 tons, og den gennemsnitlige kilopris udgjorde 3,67 kr./kg., hvilket var 20 % lavere end i samme periode sidste år. Der deltog 37 fartøjer i fiskeriet, hvilket var 3 flere end i fjor, og den gennemsnitlige bruttoindtjening blev på 29.488 kr., hvilket var 98 % mindre end i fjor.

TABEL 1: VÆRDIEN AF DANSKE FISKERES LANDINGER I 1.000 KR.

	Hele året		September		
	2010	2011	2011	2012	Index
Torsk	346.797	373.619	286.571	292.258	102
Anden torskefisk	136.600	136.137	107.333	96.609	90
Rødspætte	163.258	207.226	165.931	165.151	100
Tunge	73.021	65.151	52.742	46.889	89
Anden fladfisk	121.555	143.446	116.288	109.144	94
Sild	236.545	372.701	299.297	524.531	175
Anden fisk	488.886	566.738	339.819	156.585	46
Jomfruhummer	240.023	271.311	201.585	171.133	85
Dybvandsrejer	137.917	163.895	119.325	124.457	104
Andre krebs- og bløddyr	89.611	81.069	54.223	73.172	135
Samlede konsumlandinger	2.034.213	2.381.293	1.743.114	1.759.930	101
Blåmusling (excl. udsmid)	28.379	38.021	26.754	29.175	109
Industrilandinger	887.079	777.608	589.313	239.719	41
I alt	2.949.671	3.196.922	2.359.181	2.028.824	86

NOTE: Tal for 2012 er foreløbige.

TABEL 2: DANSKE FISKERES LANDINGER I LANDET VÆGT - TONS.

	Hele året		September		
	2010	2011	2011	2012	Index
Torsk	23.494	23.343	18.804	20.699	110
Anden torskefisk	12.303	10.676	8.664	7.505	87
Rødspætte	17.238	19.835	16.452	16.240	99
Tunge	849	734	596	571	96
Anden fladfisk	5.769	5.797	4.518	4.864	108
Sild	77.446	85.944	71.836	103.806	145
Anden fisk	70.669	52.841	34.881	18.177	52
Jomfruhummer	4.116	3.599	2.622	2.822	108
Dybvandsrejer	6.713	6.720	4.812	3.265	68
Andre krebs- og bløddyr	4.759	4.971	3.349	2.300	69
Samlede konsumlandinger	223.357	214.460	166.534	180.248	108
Blåmusling (excl. udsmid)	27.872	34.408	22.688	24.431	108
Industrilandinger	569.640	460.120	361.089	126.561	35
I alt	820.870	708.989	550.311	331.240	60

NOTE: Tal for 2012 er foreløbige.

TABEL 3: GENNEMSNITSPRISER FOR DANSKE FISKERES LANDINGER I KRONER PR. KILO.

	Hele året		September		
	2010	2011	2011	2012	Index
Torsk	14,76	16,01	15,24	14,12	93
Anden torskefisk	11,10	12,75	12,39	12,87	104
Rødspætte	9,47	10,45	10,09	10,17	101
Tunge	85,98	88,73	88,47	82,16	93
Anden fladfisk	21,07	24,74	25,74	22,44	87
Sild	3,05	4,34	4,17	5,05	121
Anden fisk	6,92	10,73	9,74	8,61	88
Jomfruhummer	58,31	75,39	76,88	60,65	79
Dybvandsrejer	20,54	24,39	24,80	38,12	154
Andre krebs- og bløddyr	18,83	16,31	16,19	31,81	196
Samlede konsumlandinger	9,11	11,10	10,47	9,76	93
Blåmusling (excl. udsmid)	1,02	1,10	1,18	1,19	101
Industrilandinger	1,56	1,69	1,63	1,89	116

NOTE: Tal for 2012 er foreløbige.

TABEL 4: VÆRDIEN AF DANSKE FISKERES LANDINGER I 1.000 KR.

	Hele året			September					
	2011			2011			2012		
	FKA	MAF	ØF	FKA	MAF	ØF	FKA	MAF	ØF
Torsk	360.561	12.891	167	277.095	9.409	68	282.541	9.643	74
Anden torskefisk	135.521	608	8	106.897	436	0	96.288	320	0
Rødspætte	203.534	3.668	25	163.022	2.886	23	162.447	2.694	10
Tunge	61.113	3.993	44	49.078	3.620	43	44.273	2.578	38
Anden fladfisk	138.270	4.155	1.021	112.200	3.388	700	105.767	2.652	725
Sild	320.766	740	51.194	256.602	653	42.041	522.506	934	1.091
Anden fisk	462.562	9.354	94.822	276.452	6.095	57.272	136.643	6.470	13.472
Jomfruummer	269.891	1.419	.	200.456	1.129	-	170.030	1.098	5
Dybvandsrejer	66.481	.	97.415	54.636	-	64.689	53.633	-	70.824
Andre krebs- og bløddyr	47.168	4.277	29.623	31.392	3.197	19.634	50.442	3.702	19.028
Samlede konsumlandinger	2.065.868	41.106	274.319	1.527.831	30.813	184.470	1.624.570	30.090	105.269
Blåmusling (excl. udsmid)	3.692	.	34.329	2.776	-	23.979	2.620	-	26.555
Industrilandinger	731.890	.	45.718	552.004	-	37.308	233.418	-	6.301
I alt	2.801.449	41.106	354.366	2.082.611	30.813	245.757	1.860.609	30.090	138.125

NOTE: FKA=Fartøj med fartøjskvoteandele, MAF=Mindre aktive fartøjer, ØF=Øvrigt fartøj. Tal for 2012 er foreløbige.

TABEL 5: DANSKE FISKERES LANDINGER I LANDET VÆGT - TONS.

	Hele året			September					
	2011			2011			2012		
	FKA	MAF	ØF	FKA	MAF	ØF	FKA	MAF	ØF
Torsk	22.583	748	12	18.235	565	4	20.146	547	5
Anden torskefisk	10.620	35	20	8.631	25	8	7.484	20	0
Rødspætte	19.461	371	3	16.150	300	2	15.957	282	1
Tunge	693	41	1	558	38	1	544	26	0
Anden fladfisk	5.414	306	77	4.231	239	48	4.595	216	52
Sild	75.023	228	10.694	62.415	211	9.210	103.268	241	297
Anden fisk	45.491	238	7.112	30.468	184	4.228	15.167	164	2.846
Jomfruummer	3.580	19	.	2.607	15	-	2.804	18	0
Dybvandsrejer	1.526	.	5.194	1.227	-	3.585	1.021	-	2.244
Andre krebs- og bløddyr	2.875	113	1.983	1.877	88	1.385	1.621	76	603
Samlede konsumlandinger	187.267	2.100	25.094	146.399	1.665	18.471	172.608	1.591	6.049
Blåmusling (excl. udsmid)	3.870	.	30.538	2.619	-	20.069	2.427	-	22.004
Industrilandinger	432.243	.	27.878	337.953	-	23.135	124.526	-	2.034
I alt	623.379	2.100	83.510	486.971	1.665	61.675	299.562	1.591	30.087

NOTE: FKA=Fartøj med fartøjskvoteandele, MAF=Mindre aktive fartøjer, ØF=Øvrigt fartøj. Tal for 2012 er foreløbige.

TABEL 6: GENNEMSNITSPRISER FOR DANSKE FISKERES LANDINGER I KRONER PR. KILO.

	Hele året			September					
	2011			2011			2012		
	FKA	MAF	ØF	FKA	MAF	ØF	FKA	MAF	ØF
Torsk	15,97	17,24	14,41	15,20	16,64	16,40	14,02	17,61	13,68
Anden torskefisk	12,76	17,16	0,41	12,39	17,47	0,04	12,87	15,71	5,33
Rødspætte	10,46	9,88	9,35	10,09	9,63	9,36	10,18	9,56	8,58
Tunge	88,24	97,09	86,25	87,94	96,42	85,98	81,35	99,10	87,07
Anden fladfisk	25,54	13,56	13,32	26,52	14,15	14,56	23,02	12,26	13,96
Sild	4,28	3,25	4,79	4,11	3,10	4,56	5,06	3,87	3,67
Anden fisk	10,17	39,24	13,33	9,07	33,09	13,55	9,01	39,51	4,73
Jomfruummer	75,39	74,70	.	76,88	76,10	#VÆRDI!	60,63	62,55	254,00
Dybvandsrejer	43,55	.	18,76	44,52	#VÆRDI!	18,04	52,52	#VÆRDI!	31,57
Andre krebs- og bløddyr	16,41	37,84	14,94	16,73	36,53	14,18	31,12	48,52	31,56
Samlede konsumlandinger	11,03	19,57	10,93	10,44	18,51	9,99	9,41	18,92	17,40
Blåmusling (excl. udsmid)	0,95	-	1,12	.	#VÆRDI!	1,19	1,08	#VÆRDI!	1,21
Industrilandinger	1,69	-	1,64	1,63	#VÆRDI!	1,61	1,87	#VÆRDI!	3,10
I alt	4,49	19,57	4,24	4,28	18,51	3,98	6,21	18,92	4,59

NOTE: FKA=Fartøj med fartøjskvoteandele, MAF=Mindre aktive fartøjer, ØF=Øvrigt fartøj. Tal for 2012 er foreløbige.

TABEL 7: ANDELEN AF VÆRDIEN AF DANSKE FISKERES LANDINGER I PROCENT

	Hele året			September					
	2011			2011			2012		
	FKA	MAF	ØF	FKA	MAF	ØF	FKA	MAF	ØF
Torsk	97%	3%	0%	97%	3%	0%	97%	3%	0%
Anden torskefisk	100%	0%	0%	100%	0%	0%	100%	0%	0%
Rødspætte	98%	2%	0%	98%	2%	0%	98%	2%	0%
Tunge	94%	6%	0%	93%	7%	0%	94%	5%	0%
Anden fladfisk	96%	3%	1%	96%	3%	1%	97%	2%	1%
Sild	86%	0%	14%	86%	0%	14%	100%	0%	0%
Anden fisk	82%	2%	17%	81%	2%	17%	87%	4%	9%
Jomfruummer	99%	1%	.	99%	1%	#VÆRDI!	99%	1%	0%
Dybvandsrejer	41%	.	59%	46%	#VÆRDI!	54%	43%	#VÆRDI!	57%
Andre krebs- og bløddyr	58%	5%	37%	58%	6%	36%	69%	5%	26%
Samlede konsumlandinger	87%	2%	12%	88%	2%	11%	92%	2%	6%
Blåmusling (excl. udsnid)	10%	-	90%	10%	#VÆRDI!	90%	9%	#VÆRDI!	91%
Industrilandinger	94%	-	6%	94%	#VÆRDI!	6%	97%	#VÆRDI!	3%
I alt	88%	1%	11%	88%	1%	10%	92%	1%	7%

NOTE: FKA=Fartøj med fartøjskvoteandele, MAF=Mindre aktive fartøjer, ØF=Øvrigt fartøj. Tal for 2012 er foreløbige.

TABEL 8: ANDELEN AF DANSKE FISKERES LANDINGER I LANDET VÆGT I PROCENT

	Hele året			September					
	2011			2011			2012		
	FKA	MAF	ØF	FKA	MAF	ØF	FKA	MAF	ØF
Torsk	97%	3%	0%	97%	3%	0%	97%	3%	0%
Anden torskefisk	99%	0%	0%	100%	0%	0%	100%	0%	0%
Rødspætte	98%	2%	0%	98%	2%	0%	98%	2%	0%
Tunge	94%	6%	0%	94%	6%	0%	95%	5%	0%
Anden fladfisk	93%	5%	1%	94%	5%	1%	94%	4%	1%
Sild	87%	0%	12%	87%	0%	13%	99%	0%	0%
Anden fisk	86%	0%	13%	87%	1%	12%	83%	1%	16%
Jomfruummer	99%	1%	.	99%	1%	#VÆRDI!	99%	1%	0%
Dybvandsrejer	23%	.	77%	26%	#VÆRDI!	74%	31%	#VÆRDI!	69%
Andre krebs- og bløddyr	58%	2%	40%	56%	3%	41%	70%	3%	26%
Samlede konsumlandinger	87%	1%	12%	88%	1%	11%	96%	1%	3%
Blåmusling (excl. udsnid)	11%	-	89%	12%	#VÆRDI!	88%	10%	#VÆRDI!	90%
Industrilandinger	94%	-	6%	94%	#VÆRDI!	6%	98%	#VÆRDI!	2%
I alt	88%	0%	12%	88%	0%	11%	90%	0%	9%

NOTE: FKA=Fartøj med fartøjskvoteandele, MAF=Mindre aktive fartøjer, ØF=Øvrigt fartøj. Tal for 2012 er foreløbige.

TABEL 9: ANTAL DANSKE FARTØJER MED LANDINGER.

	Hele året			September					
	2011			2011			2012		
	FKA	MAF	ØF	FKA	MAF	ØF	FKA	MAF	ØF
Torsk	658	383	22	640	362	18	621	370	18
Anden torskefisk	527	147	6	513	138	5	490	130	4
Rødspætte	648	350	18	632	343	16	607	327	13
Tunge	529	313	11	515	306	10	497	276	13
Anden fladfisk	693	476	127	680	455	117	646	454	123
Sild	105	78	42	93	58	34	100	66	37
Anden fisk	677	492	253	666	460	233	625	437	232
Jomfruummer	247	18	.	239	17	-	212	16	1
Dybvandsrejer	17	.	1	15	-	1	12	-	1
Andre krebs- og bløddyr	500	261	146	492	254	139	464	236	126
Samlede konsumlandinger	778	635	371	773	610	352	739	597	335
Blåmusling (excl. udsnid)	6	.	42	6	-	42	6	-	41
Industrilandinger	109	.	2	109	-	2	103	-	4
I alt	791	635	379	786	610	361	756	597	343

NOTE: FKA=Fartøj med fartøjskvoteandele, MAF=Mindre aktive fartøjer, ØF=Øvrigt fartøj. Tal for 2012 er foreløbige.

TABEL 10: DEN GENNEMSITLIGE BRUTTOINDTJENING I KRONER PR. FARTØJ.

	Hele året			September					
	2011			2011			2012		
	FKA	MAF	ØF	FKA	MAF	ØF	FKA	MAF	ØF
Torsk	547.965	33.658	7.603	432.961	25.990	3.754	454.978	26.062	4.105
Anden torskefisk	257.155	4.136	1.380	208.377	3.157	66	196.507	2.460	120
Rødspætte	314.095	10.480	1.367	257.947	8.414	1.444	267.622	8.238	785
Tunge	115.526	12.758	3.999	95.297	11.831	4.299	89.080	9.339	2.947
Anden fladfisk	199.524	8.729	8.037	165.001	7.447	5.979	163.726	5.841	5.898
Sild	3.054.917	9.488	1.218.910	2.759.164	11.263	1.236.507	5.225.063	14.148	29.488
Anden fisk	683.252	19.013	374.791	415.093	13.251	245.804	218.629	14.805	58.069
Jomfruummer	1.092.678	78.848	.	838.730	66.383	#VÆRDI!	802.028	68.651	5.080
Dybvandsrejer	3.910.634	.	97.414.560	3.642.399	#VÆRDI!	64.688.900	4.469.431	#VÆRDI!	70.824.310
Andre krebs- og bløddyr	94.336	16.388	202.899	63.804	12.589	141.249	108.710	15.688	151.018
Samlede konsumlandinger	2.655.357	64.734	739.405	1.976.496	50.513	524.062	2.198.336	50.403	314.236
Blåmusling (excl. udsmid)	615.297	-	817.358	462.593	#VÆRDI!	570.918	436.668	#VÆRDI!	647.691
Industrilandinger	6.714.587	-	22.859.135	5.064.260	#VÆRDI!	18.654.160	2.266.196	#VÆRDI!	1.575.230
I alt	3.541.655	64.734	935.004	2.649.632	50.513	680.766	2.461.122	50.403	402.698

NOTE: FKA=Fartøj med fartøjskvoteandele, MAF=Mindre aktive fartøjer, ØF=Øvrigt fartøj. Tal for 2012 er foreløbige.

